



KARADENİZ TEKNİK ÜNİVERSİTESİ
Sağlık Hizmetleri Meslek Yüksekokulu
2018 Birim Faaliyet Raporu

Ocak 2019 Trabzon

İÇİNDEKİLER

YÖNETİCİ SUNUŞU	1
I- GENEL BİLGİLER	2
A- Misyon ve Vizyon	2
B- Yetki, Görev ve Sorumluluklar	2
C- İdareye İlişkin Bilgiler	2
1- Fiziksel Yapı.....	2
2- Örgüt Yapısı.....	4
3- Bilgi ve Teknolojik Kaynaklar	5
4- İnsan Kaynakları	6
5- Sunulan Hizmetler	8
6- Yönetim ve İç Kontrol Sistemi	10
II- AMAÇ ve HEDEFLER	11
A- İdarenin Amaç ve Hedefleri	11
B- Temel Politikalar ve Öncelikler	12
III- FAALİYETLERE İLİŞKİN BİLGİ VE DEĞERLENDİRMELER	13
A- Mali Bilgiler	13
1- Bütçe Uygulama Sonuçları	13
B- Performans Bilgileri	14
1- Faaliyet ve Proje Bilgileri	14
IV- KURUMSAL KABİLİYET ve KAPASİTENİN	
DEĞERLENDİRİLMESİ	16
A- Üstünlükler	16
B- Zayıflıklar	16
C- Değerlendirme	16
V- ÖNERİ VE TEDBİRLER	17

BİRİM YÖNETİCİSİ SUNUŞU

K.T.Ü. Sağlık Hizmetleri Meslek Yüksekokulu Yükseköğretim Kurulu Başkanlığının 13.12.1988 tarih ve B.Ö/706002/3648-266143 sayılı yazısı ve Yükseköğretim Kurulu'nun 25.11.1988 toplantısında Karadeniz Teknik Üniversitesi Rektörlüğüne bağlı olarak 2547 sayılı kanunun 2589 sayılı kanunla değişik 7/b-2 maddesi uyarınca kurulmuştur.

2018 yılı itibariyle K.T.Ü. Sağlık Hizmetleri Meslek Yüksekokulu bünyesinde Tıbbi Hizmetler ve Teknikleri Bölümünde Tıbbi Laboratuvar Teknikleri, Tıbbi Dokümantasyon ve Sekreterlik, Tıbbi Görüntüleme Teknikleri ile İlk ve Acil Yardım Programları bulunmakta olup 708 öğrenci ile Eğitim-Öğretim faaliyetleri devam etmektedir.

2018 yılında yüksekokulumuzda 3 Doçent Doktor, 1 Doktor Öğretim Üyesi, 10 Öğretim Görevlisi olmak üzere 14 öğretim elemanı ile eğitim-öğretime devam edilmektedir. Öğr. Gör. Hatice OVALI 2547 sayılı kanunun 13/b-4 maddesine göre 2006 yılından itibaren 2547 Sayılı kanunun 13/b-4 maddesine göre Yüksekokulumuzda görevlendirilmiştir. Dr. Öğretim Üyesi Fulya Balaban Yücesan K.T.Ü. Tıp Fakültesinde, Öğr. Gör. Hasan Mazlum ise K.T.Ü. Tıp Fakültesi Farabi Hastanesi Başhekimliğinde 2014 yılından önce görevlendirilmişlerdir. Öğr. Gör. Murat Karataş, 2547 sayılı kanunun 13/b-4 maddesine göre 2014 yılından itibaren yüksekokulumuzda görevlendirilmiştir.

Hazırlanan performans bütçe çerçevesinde Yüksekokul bünyesinde personel ve öğrenci sayılarındaki artış nedeniyle personel ve tüketime yönelik harcamalarda artış öngörülmektedir. Sınıflarda bilgisayar teknolojisinin kullanımına yönelik cihaz alımı ve düzenleme yapılması ön görülmektedir. Akademik faaliyetlerin arttırılması ve öğretim elemanlarının bilimsel aktivitelere katılması ön görülmekte olup, bu nedenle personel giderleri içerisinde yolluk harcamalarına yönelik artış yapılmıştır.

Prof. Dr. Erdem Nail DUMAN
Müdür

I- GENEL BİLGİLER

A. Misyon ve Vizyon

Misyon

Misyonumuz; toplumun sağlık statüsünü yükseltmek amacıyla sağlık sektörünün günümüzde ihtiyaç duyduğu, mesleki bilgi ve beceriye sahip ön lisans düzeyinde sağlık personeli yetiştirmektedir.

Vizyon

Vizyonumuz; sağlık sektöründeki gelişmeler ve ihtiyaçlar doğrultusunda, kaliteli ve etkin eğitim-öğretim vermek, yeni mesleki programlar açarak büyümek sağlık eğitimi ön lisans programları arasında saygın konuma sahip mesleki eğitim kurumu olmaktır.

B. Yetki, Görev ve Sorumluluklar

Yüksekokulumuz, Rektör tarafından atanmış olan Yüksekokul Müdürü tarafından yönetilmektedir. İki müdür yardımcısı, bölüm başkanı ve idari işlerin yürütülmesi için bir yüksekokul sekreteri bulunmaktadır.

Meslek Yüksekokulu müdürü ayrıca eğitim-öğretim faaliyetlerinde istenilen hedeflerin tutturulması, öğrencilerin başarısını ya da başarısızlığını etkileyen faktörlerin irdelenmesi ve gerekli tedbirlerin alınması, güvenlik, akademik, idari ve mali denetim, iç denetim gibi konuların aksatılmadan yürütülmesinden Rektöre karşı sorumludur.

C. İdareye İlişkin Bilgiler

1- Fiziksel Yapı

1.1.Karadeniz Teknik Üniversitesi Kapalı Alanların Dağılımı (*)

	İDARİ ALANLAR (Akademik ve İdari Personel alanları)		EĞİTİM ALANLARI		SOSYAL ALANLAR m ²	SİRKİL ASYON ALANI m ²	SPOR ALANLARI		TOPLAM m ²
	(Akademik)	(İdari)	DERSLİK m ²	LABORA. m ²			AÇIK SPOR TESİS. m ²	KAPALI SPOR TES. m ²	
Sağlık Hiz. MYO	126m ²	108m ²	288m ²	54m ²m ²	295m ²m ²m ²	871m ²

1.2. Eğitim Alanları

Eğitim Alanı		Kapasite	Kapasite	Kapasite	Kapasite	Kapasite	Kapasite
		0-50 Kişilik Toplam m ²	51-75 Kişi Toplam m ²	76-100 Kişi Toplam m ²	101-150 Kişi Toplam m ²	151-250 Kişi Toplam m ²	251-Üzeri Kişi Toplam m ²
Amfi	Adet						
	Toplam m ²						
Sınıf	Adet		4				
	Toplam m ²		288				
Atölye	Adet						
	Toplam m ²						
Laboratuvarı	Eğitim Lab.	Adet					
		Toplam m ²					
	Araştırma Lab.	Adet					
		Toplam m ²					
	Bilgisayar Lab.	Adet		1			
		Toplam m ²		54			
Serbest Çalışma Salonu	Adet						
	Toplam m ²						

1.2.1- Dersliklerin Teknolojik Donanımı

Derslik Sayısı (Anfi+Sınıf)	Projeksiyon Cihazı Olan Derslik sayısı	Dersliklerdeki Projeksiyon Cihazı Oranı (Projeksiyon Cihazı Olan Derslik Sayısı /Derslik Sayısı)*100	Akıllı Tahta Olan Derslik Sayısı	Dersliklerdeki Akıllı Tahta Oranı (Akıllı Tahtası Olan Derslik Sayısı /Derslik Sayısı)*100
4	4	4/4*100		

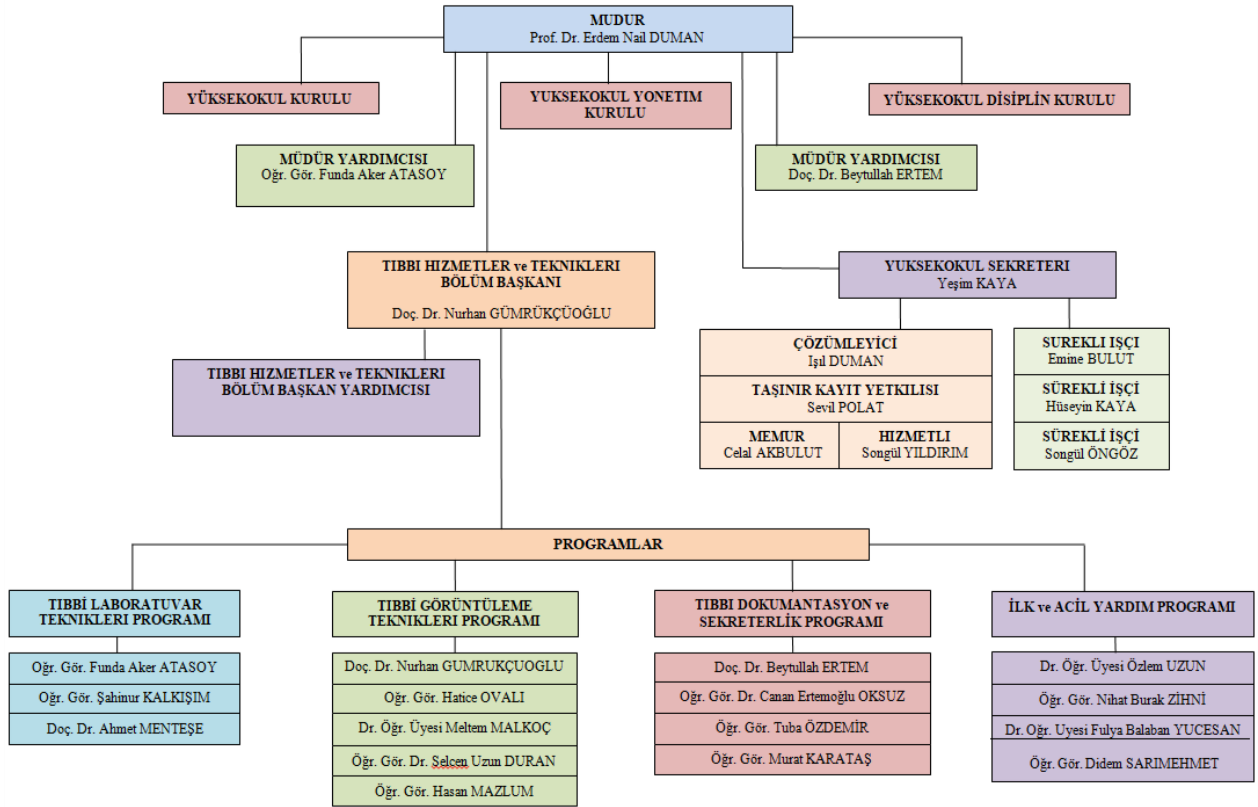
1.3- Hizmet Alanları

1.3.1- Akademik/İdari Personel Hizmet Alanları (*)

	Sayısı(Adet)	Alanı(m ²)	Kullanan Sayısı (Kişi)
Akademik Çalışma Odası	7	126	14
İdari Çalışma Odası	5	108	7
Toplam	12	234	21

2- Örgüt Yapısı

K.T.Ü. SAĞLIK HİZMETLERİ MESLEK YÜKSEKOKULU TEŞKİLAT ŞEMASI



3- Bilgi ve Teknolojik Kaynaklar

Yüksekokulumuz idari birimlerinde, gerek öğretim elemanlarında ve gerekse idari personelde, eğitim-öğretim hizmetlerinin yürütülmesinde kullanılan çeşitli özellikte toplam 49 adet bilgisayar, 1 adet tarayıcı, 1 adet faks cihazı, 2 adet fotokopi makinesi, 1 adet baskı makinesi ve 10 adet projeksiyon cihazı bulunmaktadır. Teknolojik cihazlarımız yetersizliklerinden dolayı tam kapasitede çalışmamaktadır.

K.T.Ü. Sağlık Hizmetleri Meslek Yüksekokulu öğrenci uygulamalarında Tıp Fakültesi Farabi Hastanesi laboratuvarlarından, Sağlık İl Müdürlüğünden ve 2. sınıfta isteğe bağlı kendi buldukları sağlık kurumlarından yararlanılmaktadır.

Bilgisayar Uygulama Laboratuvarı: Tüm Yüksekokul programlarının Bilgisayar Uygulamalarında kullandığı bir adet bilgisayar laboratuvarı bulunmakta olup, 20 adet bilgisayarımız mevcuttur. Laboratuvarın fiziki şartlarındaki olumsuzluklar (elektrik kablolarının açıkta olması, internet bağlantısını sağlayan kabinin daha korunaklı hale getirilmesi) halen devam etmektedir.

3.1- Yazılımlar ve Bilgisayarlar (*)

Cinsi	İdari Amaçlı (Adet)	Eğitim Amaçlı (Adet)	Araştırma Amaçlı (Adet)	Toplam
<u>Yazılım (Hazır program, lisans gibi)</u>	-	-	-	-
Masa Üstü Bilgisayar	7	42	-	49
Taşınabilir (Dizüstü) Bilgisayar	-	4	-	4

3.2- Diğer Bilgi ve Teknolojik Kaynaklar

Cinsi	İdari Amaçlı (Adet)	Eğitim Amaçlı (Adet)	Araştırma Amaçlı (Adet)	Cinsi	İdari Amaçlı (Adet)	Eğitim Amaçlı (Adet)	Araştırma Amaçlı (Adet)
Akıllı Tahta				Faks	1		
Projeksiyon		10		Fotoğraf mak.			
Slayt makinesi				Kameralar	1		
Tepegöz				Televizyonlar			
Episkop				Tarayıcılar		1	
Barkot Okuyucu				Müzik Setleri			
Baskı makinesi		1		Mikroskoplar			
Fotokopi makinesi	2			DVD'ler			

4- İnsan Kaynakları(*)

4.1- Akademik Personel

	Yıllar İtibarıyla		
	2016	2017	2018
Profesör			
Doçent	3	3	3
Doktor Öğretim Üyesi	1	1	1
Öğretim Üyeleri Toplamı	4	4	4
Öğretim Görevlisi	6	6	10
Okutman	2	2	
Çevirici			
Eğitim-Öğretim Planlamacısı			
Uzman	1	1	
Araştırma Görevlisi			
Öğretim Üyesi Dışındaki Akademik Personel Toplamı	9	9	10
Genel Toplam			

4.2- Akademik Personelin Yaş İtibariyle Dağılımı

Akademik Personelin Yaş İtibariyle Dağılımı

	21-25 Yaş	26-30 Yaş	31-35 Yaş	36-40 Yaş	41-50 Yaş	51- Üzeri
Kişi Sayısı			3	2	7	1
Yüzde			21	14	50	7

4.3- İdari Personel

İdari Personel (Kadroların Doluluk Oranına Göre)

	Dolu	Boş	Toplam
Genel İdari Hizmetleri	4		4
Sağlık Hizmetleri Sınıfı			
Teknik Hizmetleri Sınıfı			
Eğitim ve Öğretim Hizmetleri sınıfı			
Avukatlık Hizmetleri Sınıfı			
Din Hizmetleri Sınıfı			
Yardımcı Hizmetler Sınıfı	1		1
Toplam	5		5

4.4- İdari Personelin Eğitim Durumu

İdari Personelin Eğitim Durumu

Kişi Sayısı	İlköğretim	Lise	Ön lisans	Lisans	Yüksek L.ve Doktora
		3		2	
Yüzde		60		40	

4.5- İdari Personelin Hizmet Süreleri

İdari Personelin Hizmet Süresi

	1 - 3 Yıl	4 - 6 Yıl	7 - 10 Yıl	11 - 15 Yıl	16 - 20 Yıl	21 - Üzeri
Kişi Sayısı			1	1	1	2
Yüzde			20	20	20	40

4.6- İdari Personelin Yaş İtibariyle Dağılımı

İdari Personelin Yaş İtibariyle Dağılımı

	21-25 Yaş	26-30 Yaş	31-35 Yaş	36-40 Yaş	41-50 Yaş	51- Üzeri
Kişi Sayısı	1			1	2	1
Yüzde	20			20	40	20

4.7- Personelin Cinsiyet Dağılımı

Kadın Erkek Personel Dağılımı Sayıları

	Kadın	Erkek	Toplam	K %	E %
Akademik Personel	10	4	14	71	29
İdari Personel	4	1	5	80	20
TOPLAM	14	5	19		

4.8- Sözleşmeli Personel ve İşçiler

İşçiler (Çalıştıkları Pozisyonlara Göre)

	Dolu	Boş	Toplam
Sürekli İşçiler	3		3
Vizeli Geçici İşçiler (adam/ay)			
Sözleşmeli Personel			
Toplam	3		3

4.9- Sürekli İşçilerin Hizmet Süreleri

Sürekli İşçilerin Hizmet Süresi

	1 - 3 Yıl	4 - 6 Yıl	7 - 10 Yıl	11 - 15 Yıl	16 - 20 Yıl	21 - Üzeri
Kişi Sayısı	3					
Yüzde	100					

4.10- Sürekli İşçilerin Yaş İtibariyle Dağılımı

Sürekli İşçilerin Yaş İtibariyle Dağılımı

	21-25 Yaş	26-30 Yaş	31-35 Yaş	36-40 Yaş	41-50 Yaş	51- Üzeri
Kişi Sayısı		1		1	1	
Yüzde		33		33	33	

4.11- Yıllar İtibarı ile Personel Sayılarının Dağılımı

Personel Sınıfı	2016 Yılı	2017 Yılı	2018 Yılı
Akademik Personel	13	13	14
Yabancı Uyruklu Akademik Personel			
İdari Personel			5
Sözleşmeli Personel			
Sürekli İşçiler			3
TOPLAM			22

5- Sunulan Hizmetler

5.1- Eğitim Hizmetleri

5.1.1- Öğrenci Sayıları (*)

		Fakülteler	Yüksekokullar	Enstitüler	Meslek Yüksekokulları	Toplam
I. Öğretim	Erkek				209	209
	Kız				499	499
	Toplam				708	708
II. Öğretim	Erkek					
	Kız					
	Toplam					
Uzaktan Eğitim	Erkek					
	Kız					
	Toplam					
Toplam Erkek					209	209
Toplam Kız					499	499
Genel Toplam					708	708

5.1.2- Öğrenci Kontenjanları

Öğrenci Kontenjanları ve Doluluk Oranı

Birimin Adı	LYS Kontenjanı	LYS sonucu Yerleşen	Boş Kalan	Doluluk Oranı
Fakülteler				
Yüksekokullar				
Meslek Yüksekokulları	260	267	-	%103
Toplam	260	267	-	%103

5.1.3- Yabancı Uyrıklı Öğrenciler

Yabancı Uyrıklı Öğrencilerin Sayısı ve Bölümleri

	Kadın	Erkek	Toplam
Fakülteler			
Yüksekokullar			
Enstitüler			
Meslek Yüksekokulları	1	2	3
Toplam	1	2	3

5.1.4- Engelli öğrenci Sayıları

Engelli Öğrenci Sayıları

	Erkek	Kız	Toplam
Önlisans/Lisans/Yükseklisans		1	1

5.1.5- Yatay Geçişle 2018-2019 Eğitim Öğretim Yılında Yatay Geçiş Sayıları

	Kurum Dışı		Kurum İçi
	Gelen	Giden	Geçiş yapan
Toplam	11	6	-

5.1.6- Mezun Öğrenci sayıları

	Fakülteler	Yüksekokullar	Enstitüler	Meslek Yüksekokulları	Toplam
I. Öğretim				207	207
II. Öğretim					

6- Yönetim ve İç Kontrol Sistemi

6.1- İç Kontrol Sisteminin Değerlendirilmesi

2003 yılında kabul edilen 5018 sayılı Kamu Mali Yönetimi ve Kontrol Kanunu iç kontrol sisteminin işleyişini ve sistemdeki aktörlerin rol ve sorumluluklarını tanımlamış, iç kontrol süreçlerine ilişkin standart ve yöntem belirleme ve bu alanda koordinasyonu sağlayarak kamu idarelerine rehberlik etme görevini Maliye Bakanlığına vermiştir. Bu göreve istinaden Maliye Bakanlığı, 26 Aralık 2007 tarih ve 26738 sayılı Resmi Gazetede Kamu İç Kontrol Standartları Tebliğini yayımlamıştır. Bu tebliğe uygun olarak Karadeniz Teknik Üniversitesi Strateji Geliştirme Dairesi Başkanlığınca oluşturulan rehberine uygun olarak İç Kontrol Eylem Planı ile ilgili olarak 2018 yılı içerisinde aşağıdaki eylemler gerçekleştirilmiştir.

BİLEŞENLER	STANDARTLAR	GERÇEKLEŞTİRİLEN EYLEMLER
KONTROL ORTAMI	1-Etik Değerler ve Dürüstlük	Kontrol ortamının yapı taşları olan etik değerler ve dürüstlük, misyon, vizyon ve değerlerimiz, organizasyon yapısı ve görevler, personelin yeterliliği ve performansı, yetki devri konularına ilişkin kavramsal açıklamalara, mevzuat ve uygulama araçları ile ilgili çalışmalar tamamlanmış olup Yüksekokulumuzun internet sayfasında ilan edilmiştir.
	2-Misyon, Organizasyon Yapısı ve Görevler	
	3-Personelin Yeterliliği ve Performansı	
	4-Yetki Devri	
RİSK DEĞERLENDİRME	5-Planlama ve programlama	Risk yönetimi ile ilgili olarak, risk yönetimi sürecinin aşamaları ve süreçte yer alan aktörlerin rol ve sorumlulukları, risk tablosu ve risk matrisi ile kullanılabilir iletişim ve raporlama araçları tamamlanmış ve Yüksekokulumuzun internet sayfasında ilan edilmiştir.
	6-Risklerin Belirlenmesi ve Değerlendirilmesi	
KONTROL FAALİYETLERİ	7-Kontrol Stratejileri ve Yöntemleri	Risk yönetimi ile yakından ilişkili olan kontrol faaliyetleri kapsamında, prosedürlerin belirlenmesi ve belgelendirilmesi, görevler ayrılığı ilkesi, hiyerarşik kontroller ve komisyonlar, faaliyetlerin sürekliliği ve bilgi işlem kontrolleri açıklanarak bir dizi kontrol faaliyeti (onay, yetkilendirme, doğrulama, hesapların mutabakatı vb.) gerçekleştirilmiştir.
	8-Prosedürlerin Belirlenmesi ve Belgelendirilmesi	
	9-Görevler Ayrılığı	
	10-Hiyerarşik Kontroller	
	11-Faaliyetlerin Sürekliliği	
	12-Bilgi Sistemleri Kontrolleri	

BİLGİ VE İLETİŞİM	13-Bilgi ve İletişim	Yüksekokulumuzda elektronik ortamda bilgilere erişim, bilgileri güncelleme ve güvenliği sağlama gibi çalışmaları yapmak üzere yetkilendirilen personel, bilgi sisteminin adı ve sorumlu oldukları kişiler belirlenmiştir.
	14-Raporlama	
	15-Kayıt ve Dosyalama Sistemi	
	16-Hata, Usulsüzlük ve Yolsuzlukların Bildirilmesi	
İZLEME	17-Kontrolün Değerlendirmesi	İç kontrol sisteminin düzenli olarak izlenmesi ve değerlendirilmesi kapsamında, konu ile ilgili yapılan tüm çalışmalar ve oluşturulan tüm belgeler Karadeniz Teknik Üniversitesi Strateji Geliştirme Dairesi Başkanlığınca denetlenebilecek şekilde Yüksekokulumuzun internet sayfasında yayınlanmıştır.
	18-İç Denetim	

II- STRATEJİK PLAN AMAÇ ve HEDEFLER

A-Birimin 2014-2018 Stratejik Planı Amaç ve Hedefler

Stratejik Amaçlar	Stratejik Hedefler	2018 Yılındaki Durum
	Hedef 1.1.4. Eczacılık Teknikerliği Programını açmak	Bu programın "Eczane Hizmetleri Programı" adı altında açılması için çalışmalar devam etmektedir.
	Hedef 1.1.5. Anestezi Teknikerliği Programını açmak	Bu programın açılmasına yönelik çalışmalar devam etmektedir.
	Hedef 1.1.6. Diş Teknikerliği Programını açmak	Bu programın açılmasına yönelik çalışmalar devam etmektedir.
	Hedef 1.2.1. Öğretim elemanlarının eğitimi ile ilgili açılacak seminerlere öğretim elemanlarının katılmaları sağlanacak	Bu amaçla öğretim elemanları gerek üniversitemizin hizmet içi eğitimlerine gerekse mesleki eğitimlere katılmaları teşvik edilmektedir.
	Hedef 1.2.2. Akademik kadronun iyileştirilmesinde öğretim elemanlarının doktora yapmaları desteklenecek	Dört öğretim elemanının doktora programları halen devam etmektedir.
	Hedef 1.2.3. Öğretim üye ve elemanlarının bilimsel toplantılara ve sempozyumlara katılmaları desteklenecek	Öğretim üye ve elemanlarımızın bilimsel toplantılara ve sempozyumlara katılmaları için maddi destek sağlanmıştır.

STRATEJİK AMAÇ 2- Araştırma Kapasitesini Geliştirmek ve Teşvik Etmek	Hedef 2.1.1. Öğretim üye ve elemanlarını bilimsel araştırmaya teşvik etmek	Öğretim üye ve elemanlarımız bilimsel araştırmaya teşvik edilmektedir.
STRATEJİK AMAÇ 5- Toplumsal Hizmetleri Geliştirmek	Hedef 5.1.1. Akademik ve idari personelin motivasyonuna katkıda bulunulacak	Akademik ve idari personelin organizasyonlar yapılarak (veda yemeği, yeni yıl yemeği, doğum günü kutlamaları, hasta ziyaretleri vs.) motivasyonlarına katkıda bulunmaktadır.
	Hedef 5.1.5. Öğrenci ve personel dayanışması için organizasyonlar yapmak	Öğrenci ve personel dayanışması için çeşitli organizasyonlar (spor faaliyetleri, kahvaltı ve yemek organizasyonları) yapılmaktadır.
STRATEJİK AMAÇ 6- Uluslararası Tanınırlığımızı Artırmak	Hedef 6.1.1. Okulumuzun internet sayfasının yenilenmesi, güncellenmesi ve İngilizce sayfasının hazırlanması	2018 yılında Yüksekokulumuzun internet sayfasında içerik yönünden ekleme ve düzenlemeler yapılmıştır. Okulumuzun İngilizce sayfasının hazırlanma süreci K.T.Ü. Bilgi İşlem Dairesi Başkanlığınca devam ettirilmektedir.
	Hedef 6.1.2. Yapılacak akademik çalışmalarda okulumuzun adını kullanmak	Yapılan akademik çalışmalarda Yüksekokulumuzun adı kullanılmaktadır.

B-Temel Politikalar ve Öncelikler

Yukarıda ayrıntılı olarak sıralanan amaç ve hedeflere ulaşmak K.T.Ü. Sağlık Hizmetleri Meslek Yüksekokulunun temel politikası ve öncelikleri arasındadır. Ülkemizin ve bölgemizin, yüksekokulumuzda eğitimi verilen alanlarda en iyi biçimde, Türkiye Cumhuriyetinin temel değerlerine ve ilkelerine bağlı evrensel değerlere açık, insan haklarına saygılı, hukukun üstünlüğünü gözetken, eğitimde kaliteyi hedefleyen, teknolojik gelişime ve yeniliklere açık olan ara insan gücünün yetiştirilmesi temel politikamız ve önceliğimizdir.

III- FAALİYETLERE İLİŞKİN BİLGİ VE DEĞERLENDİRMELER

A-Mali Bilgiler

1- Bütçe Uygulama Sonuçları

1.1.Bütçe Giderleri

EKONOMİK DÜZEYDE 2018 ÖDENEK KULLANIM DURUMU				
	BAŞLANGIÇ ÖDENEĞİ	TOPLAM ÖDENEK	TOPLAM HARCAMA	GERÇEK. ORANI %
BÜTÇE GİDERLERİ TOPLAMI	1.301.000	1.458.767	1.458.312	99.97
PERSONEL GİDERLERİ	1.086.500	1.235.754	1.235.754	100
SGK DEVLET PRİMİ GİDERLERİ	204.000	215.913	215.913	100
MAL VE HİZMET ALIM GİDERLERİ	10.600	7.100	6.645	93.59
CARİ TRANSFERLER				
SERMAYE GİDERLERİ				

1.2. Bütçe Giderlerine İlişkin Açıklamalar

a)Personel Giderleri : Enflasyon rakamlarındaki artış nedeniyle 01. Personel giderlerine 149254 TL eklenmiştir.

b)Sosyal Güvenlik Kurumlarına Devlet Primi Giderleri : 02. SGK Devlet Primi Giderine 11913 TL eklenmiştir.

c)Mal ve Hizmet Alımı Giderleri: . 03.3 Yolluk giderlerinde talep olmadığı için 2500 TL tenkis edilmiştir.

B- Performans Bilgileri

1- Faaliyet ve Proje Bilgileri

1.1. Faaliyet Bilgileri

1.1.1. Kurum ve Diğer Kuruluşlar/ Üniversiteler Tarafından Düzenlenen Ulusal ve Uluslararası Bilimsel Toplantı Sayısı/Katılan sayısı

	Biriminiz tarafından düzenlenen				Diğer Üniversiteler ve diğer kuruluşlar tarafından düzenlenen			
	Ulusal		Uluslararası		Ulusal		Uluslararası	
	Faaliyet Adı	Sayı	Faaliyet Adı	Sayı	Faaliyet Adı	Sayı	Faaliyet Adı	Sayı
Kongre	1- 2-						1-6. Uluslararası Muğla Çam Balı Kongresi	2
							2-Third GTU Photodynamic Day Cansress 2108	1
Sempozyum								
Konferans								
Panel								
Eğitim Semineri								
Açık Oturum								
Söyleşi								
Tiyatro								
Konser								
Sergi								
Toplam								3

1.2. Yayınlarla İlgili Faaliyet Bilgileri

YAYIN TÜRÜ		2018	
SCI, SSCI-Exp, AHCI Dergilerinde Yayımlanan Makale Sayıları (KTÜ adresli)		18	
		Hangi Kuruluş	2018 yılı sayısı
ULUSLARARASI KURULUŞLARA ÜYELİĞİ OLAN AKADEMİK PERSONEL SAYISI		1- 2- 3-	
		2017	2018
DERGİLERDE HAKEM OLARAK GÖREV YAPAN AKADEMİK PERSONEL	ULUSAL	2	2
	ULUSLARARASI	3	16
	TOPLAM	5	18
		Patent adı	2018 yılı sayısı
PATENT (Alanında tescillenmiş patent)	ULUSAL	1- 2-	
	ULUSLARARASI	1- 2-	
	TOPLAM		

		Hangi kitap/dergilerde	2018 yılı sayısı
EDİTÖRLÜK (Ulusal ve Uluslar arası yayın evleri tarafından yayımlanan kitap/dergilerde)	ULUSAL	1- 2- 3-	
	ULUSLARARASI	1-Dergi 2-SCIREA Journal of chemistry	2 1
	TOPLAM		3
		2017	2018
BİLDİRİ	ULUSAL	8	8
	ULUSLARARASI	29	28
	TOPLAM	37	36
		Ödül Adı	2018 Kaç Akademisyen)
AKADEMİK PERSONELİN ALDIĞI ÖDÜL SAYISI	ULUSAL	1-	
	ULUSLARARASI	1-En iyi sözlü sunum 3. ödülü	1
	TOPLAM		
		Ödül Adı	2018 (Kaç Öğrenci)
KURUM DIŞI ÖDÜLENDİRİLEN ÖĞRENCİ SAYISI	ULUSAL		
	ULUSLARARASI		
	TOPLAM		

1.3. Proje Bilgileri

1.3.1. Bilimsel Araştırma Projeleri

BİLİMSEL ARAŞTIRMA PROJE BİLGİLERİ						
PROJELER	2018					
	Önceki Yıllardan Devreden Proje	Yıl İçinde Eklenen Proje	Toplam	Yıl İçinde Tamamlanan Proje	Toplam Ödenek	Özel Hesaplardan yıl içinde yapılan Harcama TL.
TÜBİTAK				1	240.000	240.000
A.B.						
BİLİMSEL ARAŞTIRMA PROJELERİ	4	5		8	46.213.99	
DİĞER	1				11.000.000	
TOPLAM					297.213.99	240.000

IV- KURUMSAL KABİLİYET ve KAPASİTENİN DEĞERLENDİRİLMESİ

A- Üstünlükler

- ✚ Karadeniz Teknik Üniversitesinin güçlü kurum imajı, büyük ve köklü bir üniversite oluşu ve üniversite yönetiminin desteği
- ✚ Yeni eğitim-öğretim programları açmaya olan duyarlılık ve değişime olan yatkınlık
- ✚ Sistemli ve verimli çalışan bir idari yapının mevcut olması
- ✚ Dinamik, alanında donanımlı ve tecrübeli eğitim-öğretim kadrosunun mevcut olması
- ✚ Yüksekokulumuzun merkez kampüsünde olması
- ✚ Ulaşımın kolay olması, yurt ve barınma gibi sosyal ihtiyaçların büyük bir oranda karşılanabilmesi
- ✚ Diğer Yüksekokullar ve Fakültelerle koordineli çalışma olanağı

B- Zayıflıklar

- ✚ Yüksekokulumuzun fiziki şartlarındaki yetersizlikler
- ✚ Okulumuz bünyesinde öğrenci laboratuvarlarının mevcut olmaması
- ✚ Mesleki stajların etkin yapılamaması (öğrenci kontenjanlarının son yıllarda iki katına çıkarılması nedeniyle hastanelerde yaşanan zorluklar)
- ✚ Öğrencilerin sağlık alanındaki istihdam azlığına-zorluğuna yönelik endişelerinin motivasyon kaybına sebebiyet vermesi
- ✚ Okul-sektör ve kurumlar arası işbirliğinin yeterli düzeyde gelişmemesi
- ✚ İdari birimde teknisyen olmaması

C-Değerlendirme

- ✚ İlimizin artan nüfusuna paralel olarak açılan yeni kamu ve özel sağlık kurum ve kuruluşlarında kalifiye ara eleman ihtiyacının artması
- ✚ Yerel ve sivil toplum örgütleriyle ortak çalışma olanaklarının olması
- ✚ Öğrencilere burs imkânının verilmesi
- ✚ Trabzon'un zengin tarihi, kültürü, ticareti ve turizmi ile bölgede büyük bir kent olması
- ✚ Trabzon'un teşvik kapsamındaki illerden biri olması
- ✚ Uluslararası liman ve hava limanının olması nedeniyle ulaşımın kolay olması

V- ÖNERİ VE TEDBİRLER

Ülkemizin alanında iyi yetişmiş nitelikli insan gücüne olan ihtiyacı nüfus artışına paralel olarak her geçen yıl artmaktadır. Bu ihtiyaç sağlık alanında da kendini iyice hissettirmektedir. Artan sağlık hizmet kalitesinin yanında iyi yetişmiş nitelikli sağlık personeli ihtiyacı da artış göstermektedir.

KTÜ Sağlık Hizmetleri Meslek Yüksekokulu dört programla eğitim-öğretime devam etmektedir. Ayrıca KTÜ bünyesinde Tıp Fakültesi, Eczacılık Fakültesi ve Dış Hekimliği Fakültesinin bulunması nedeniyle Anestezi Teknisyenliği Programı, Eczane Hizmetleri Programı ve Dış

Teknikerliđi Programı açılması önerilir ve bu programların açılmasıyla ilgili gerekli çalıřmalar yapılmaktadır.

Gelecekle ilgili programlarımızda yer alan hedeflerimizi gerekleřtirebilmek iin Sađlık Hizmetleri Meslek Yksekokulunun sađlık sektrnn ihtiya duyduđu alanlarda ara eleman yetiřtirilebilmesi iin fiziki kapasitenin arttırılması **(ek bina veya yeni bina yapılması)** ynnde çalıřmalar yapılması önerilir. Yeni oluřumda đrencilerimiz iin ktphane, kantin, laboratuvar gibi alanların inřa edilmesi ok yararlı olacaktır.

İÇ KONTROL GÜVENCE BEYANI

Harcama yetkilisi olarak yetkim dâhilinde;

Bu raporda yer alan bilgilerin güvenilir, tam ve doğru olduğunu beyan ederim.

Bu raporda açıklanan faaliyetler için idare bütçesinden harcama birimimize tahsis edilmiş kaynakların etkili, ekonomik ve verimli bir şekilde kullanıldığını, görev ve yetki alanım çerçevesinde iç kontrol sisteminin idari ve mali kararlar ile bunlara ilişkin işlemlerin yasallık ve düzenliliği hususunda yeterli güvenceyi sağladığımı ve harcama birimimizde süreç kontrolünün etkin olarak uygulandığını bildiririm.

Bu güvence, harcama yetkilisi olarak sahip olduğum bilgi ve değerlendirmeler, iç kontroller, iç denetçi raporları ile Sayıştay raporları gibi bilgim dâhilindeki hususlara dayanmaktadır.

Burada raporlanmayan, idarenin menfaatlerine zarar veren herhangi bir husus hakkında bilgim olmadığını beyan ederim. KTÜ Sağlık Hizmetleri Meslek Yüksekokulu 28.01.2019

Prof. Dr. Erdem Nail DUMAN
Müdür