



TEKNOLOJİ



ÇEVİRİM İÇİ DESTEK



BİLGİLENDİRME



BAŞARI



TEKNOLOJİ



TARİH



KEŞİF



BULUŞ



YENİLİK



DÜŞÜNMEYİ ÖĞRENME



AKADEMİ



ONLINE EĞİTİM



ARAŞTIRMA



ORYANTASYON



ULUSLARARASI DESTEK



MEZUN



TEST



ARİTMATİK



EVRENSEL



TEST



MACERA



KÜTÜPHANE



EĞİTİM



ONLINE DİPLOMA





## **İÇİNDEKİLER**

<b>ÜST YÖNETİCİ SUNUŞU.....</b>	<b>1</b>
<b>I- GENEL BİLGİLER .....</b>	<b>3</b>
A-Yetki, Görev ve Sorumluluklar .....	4
B-Teşkilat Yapısı .....	8
C-Fiziksel Kaynaklar.....	13
D-İnsan Kaynakları.....	16
E-Öğrenci Sayıları.....	17
<b>II- STRATEJİ ve PERFORMANS BİLGİLERİ .....</b>	<b>19</b>
A- Misyon, Vizyon ve Temel Değerler .....	19
B- Amaç ve Hedefler.....	20
C- Performans Hedef ve Göstergeleri ile Faaliyetler.....	22
C. 1- İdare Performans Bilgisi .....	22
C. 2- Faaliyet Maliyetleri Tablosu .....	48
D- İdarenin Toplam Kaynak İhtiyacı .....	77
D. 1- Faaliyetler Düzeyinde İdare Performans Programı Maliyeti .....	77
D. 2- Ekonomik Sınıflandırma İdare Performans Programı Maliyeti .....	80
E- Diğer Hususlar .....	81
E. 1- Faaliyetlerden Sorumlu Harcama Birimleri .....	81
E. 2- Performans Göstergelerinin İzlenmesinden Sorumlu Birimler .....	85







## ÜST YÖNETİCİ SUNUŞU

Ülkemizin 2023 hedeflerine ulaşabilmesinde en önemli aktörlerin başında hiç kuşkusuz üniversiteler gelmektedir. Karadeniz Teknik Üniversitesi olarak ülkemiz menfaatlerine yönelik eğitim, araştırma ve topluma hizmet faaliyetlerini başarı ile gerçekleştirebilmek ve bunu sürdürülebilir hale getirebilmek için kurumsallaşmayı sağlayarak ortak değerler, ilkeler ve ölçülebilir hedefler doğrultusunda hareket etmemiz gerekmektedir.

Üniversitemizin 2019-2023 Stratejik Planını, kanun ve yönetmeliklerin zorunlu kıldığı rutin bir görevden ziyade, gelişmelere göre sürekli yenilenen ve güncellenen bir yönetim aracı olarak kabul etmekteyiz. Yeni plan döneminde KTÜ, girişimcilik ve yenilikçilik kültürünü, sanayi işbirliğini, araştırmacı insan kaynağını, araştırma altyapısını ve uygulama ve araştırma merkezlerinin etkinliğini daha da artırarak, yenilikçi üretim için araştırma kapasitesini geliştirmeye devam edecektir.

Hesap verebilirliği sadece mali bir konu olarak görmeyen yönetim anlayışımız ile birlikte yeni plan dönemimizdeki her tür faaliyette gereken performansın karşılanması, karşılanamadığı durumlarda geçerli nedenlerle açıklanabilmesi önceliklerimizden birisi olacaktır.

2021 yılında uygulanmaya başlanan yeni bütçe anlayışı olan “program bütçe” esaslarına uygun olarak hazırlanan 2022 Yılı Performans Programının, hazırlanmasında emeği geçenler ile Karadeniz Teknik Üniversitesi'nin gelişmesine ve faaliyetlerin gerçekleşmesine katkı verenlere teşekkür ederim.

Saygılarımla,

**Prof. Dr. Hamdullah ÇUVALCI**  
**Rektör**



## I- GENEL BİLGİLER

### Kurumsal Tarihçe

Coğrafi konumu, tarihî derinliği ve kültürel özellikleri bakımından yüzyıllardır stratejik öneme sahip Trabzon'da Cumhuriyetin ilk bilim yuvalarından birisi olarak kurulan KTÜ, günümüze kadar yapmış olduğu faaliyetleri ile ulusal ve uluslararası alanda etkin bir kurum olarak sürekli çaba göstermektedir.

KTÜ, 20 Mayıs 1955 tarihi itibari ile Türkiye'de kurulan dördüncü üniversitedir. İlk kurulan İnşaat-Mimarlık Fakültesi, 2 Aralık 1963'te 90 öğrenci ile eğitim-öğretime başlamıştır. Üniversitenin adı 1982 yılında çıkartılan Teşkilat Kanunu ile Karadeniz Üniversitesi olarak değiştirilmiştir. Ancak yapılan müracaat üzerine, 1987 yılında adı yeniden Karadeniz Teknik Üniversitesi (KTÜ) olmuştur. KTÜ, 2006 yılına kadar Türkiye'deki 53 devlet üniversitesinden biri olarak Doğu Karadeniz Bölgesindeki altı ilde; 23 fakülte, 3 enstitü, 3 yüksekokul, 1 konservatuar, 16 meslek yüksekokulu ve yaklaşık 54 bin öğrencisi, 1800 akademik ve 1600 idari personeli ile faaliyetlerini sürdürmüştür.

Rize, Giresun ve Ordu Üniversiteleri Mart 2006'da, Artvin Çoruh Üniversitesi Mart 2007'de, Gümüşhane Üniversitesi Mayıs 2008'de ve Trabzon Üniversitesi de Mayıs 2018'de KTÜ bünyesinden doğmuştur.

Yarım asrı aşan eğitim-öğretim deneyimi ile ülkemizin en köklü üniversiteleri arasında yer alan KTÜ'de tıptan dış hekimliğine, mimarlıktan mühendisliğe ve iktisadi bilimlere kadar; sağlık, fen ve sosyal bilimler alanlarında çok geniş bir yelpazede eğitim verilmekte ve araştırmalar yapılmaktadır. Eğitim-öğretime yönelik küresel ve teknolojik gelişmeler çok yakından takip edilmekte; sosyal ve kültürel alan eğitimi sacayağının olmazsa olmazıdır anlayışı ile öğrencilerin çağın gereklerine göre eğitim görmesi için tüm olanaklar seferber edilmektedir. Bu bağlamda bütün akademik birimlerde yenileme ve çağın ihtiyaçları doğrultusunda güncelleme çalışmaları aralıksız devam etmektedir. Eylül 2021 tarihi itibarıyla 12 fakülte, 1 yüksekokul, 6 enstitü, 8 meslek yüksekokulu ve 20 uygulama ve araştırma merkezine (UYGAR) sahip olan KTÜ; 2.216 akademik, 3.150 idari-sözleşmeli ve işçi personel ile faaliyetlerini sürdürmektedir. Üniversite birimleri başta merkez Kanuni olmak üzere toplam dokuz (9) yerleşkede yer almaktadır.

## Fakültelerin Kuruluş ve Eğitim-Öğretime Başlama Tarihleri

Fakülte	Kuruluş Tarihi	Eğitim-Öğretime Başlama Tarihi
İnşaat Mimarlık <sup>1</sup>	19.09.1963	02.12.1963
Temel Bilimler <sup>2</sup>	19.09.1963	Eylül 1971
Makine-Elektrik <sup>1</sup>	19.09.1963	Eylül 1963
Orman	19.09.1963	23.09.1971
Yer Bilimleri <sup>1</sup>	04.01.1971	Eylül 1971
Tıp ve Sağlık Bilimleri <sup>3</sup>	04.01.1971	Eylül 1976
Mühendislik-Mimarlık <sup>4</sup>	20.07.1982	20.07.1982
Tıp	20.07.1982	20.07.1982
Fen-Edebiyat <sup>5</sup>	20.07.1982	20.07.1982
İktisadi ve İdari Bilimler	20.07.1982	20.07.1982
Sürmene Deniz Bilimleri	03.07.1992	03.07.1992
Diş Hekimliği	17.06.2003	25.09.2006
Eczacılık	02.08.2003	26.09.2011
Of Teknik Eğitim <sup>6</sup>	29.04.2004	13.11.2009
Of Teknoloji	13.11.2009	26.09.2011
Mühendislik	04.07.2005	04.07.2005
Mimarlık	04.07.2005	04.07.2005
Edebiyat	08.04.2010	08.04.2010
Sağlık Bilimleri	26.02.2010	24.09.2012
Fen	08.04.2010	08.04.2010

<sup>1</sup>Mühendislik-Mimarlık Fakültesi olarak birleşmiştir.

<sup>2</sup>Fen- Edebiyat Fakültesi olarak değişmiştir.

<sup>3</sup>Tıp Fakültesi olarak değişmiştir.

<sup>4</sup>Mühendislik Fakültesi ve Mimarlık Fakültesi olarak ayrılmıştır.

<sup>5</sup>Fen Fakültesi ve Edebiyat Fakültesi olarak ayrılmıştır.

<sup>6</sup>Of Teknoloji Fakültesi olarak değişmiştir.

### A. Yetki, Görev ve Sorumluluklar

Üniversitemizin yetki, görev ve sorumlulukları Anayasamızın 30'uncu maddesi, 2547 sayılı Yükseköğretim Kanunu ile diğer ilgili Kanun ve Kanun Hükmünde Kararnamelerde sayılmıştır.

2547 sayılı Yükseköğretim Kanunu'nun 12. maddesinde belirtilen Yükseköğretim Kurumlarının görevleri aşağıda sıralanmıştır.

- a) Çağdaş uygarlık ve eğitim-öğretim esaslarına dayanan bir düzen içinde, toplumun ihtiyaçları ve kalkınma planları ilke ve hedeflerine uygun eğitim-öğretim, bilimsel araştırma, yayın ve danışmanlık yapmak,
- b) Kendi ihtisas gücü ve maddi kaynaklarını rasyonel, verimli ve ekonomik şekilde kullanarak, milli eğitim politikası ve Yükseköğretim Kurulu tarafından yapılan plan ve programlar doğrultusunda, ülkenin ihtiyacı olan dallarda ve sayıda insan gücü yetiştirmek,
- c) Türk toplumunun yaşam düzeyini yükseltici ve kamuoyunu aydınlatıcı bilim verilerini söz, yazı ve diğer araçlarla yaymak,
- d) Örgün, yaygın, sürekli ve açık eğitim yoluyla toplumun özellikle sanayileşme ve tarımda modernleşme alanlarında eğitilmesini sağlamak,
- e) Ülkenin bilimsel, kültürel, sosyal ve ekonomik yönlerden ilerlemesini ve gelişmesini ilgilendiren sorunlarını, diğer kuruluşlarla işbirliği yaparak, kamu kuruluşlarına önerilerde bulunmak suretiyle öğretim ve araştırma konusu yapmak, sonuçlarını toplumun yararına sunmak ve kamu kuruluşlarınca istenecek inceleme ve araştırmaları sonuçlandırarak düşüncelerini ve önerilerini bildirmek,
- f) Eğitim - öğretim ve seferberliği içinde, örgün, yaygın, sürekli ve açık eğitim hizmetini üstlenen kurumlara katkıda bulunacak önlemleri almak,
- g) Yörelereindeki tarım ve sanayinin gelişmesine ve ihtiyaçlarına uygun meslek elemanlarının yetişmesine ve bilgilerinin gelişmesine katkıda bulunmak, sanayi, tarım ve sağlık hizmetleri ile diğer hizmetlerde modernleşmeyi, üretimde artışı sağlayacak çalışma ve programlar yapmak, uygulamak ve yapılanlara katılmak, bununla ilgili kurumlarla işbirliği yapmak ve çevre sorunlarına çözüm getirici önerilerde bulunmak,
- h) Eğitim teknolojisini üretmek, geliştirmek, kullanmak, yaygınlaştırmak,
- i) Yükseköğretimin uygulamalı yapılmasına ait eğitim - öğretim esaslarını geliştirmek, döner sermaye işletmelerini kurmak, verimli çalıştırmak ve bu faaliyetlerin geliştirilmesine ilişkin gerekli düzenlemeleri yapmaktır.

## Üniversite Organları

2547 sayılı Yükseköğretim Kanununun 13,14 ve 15'inci maddeleri ile Üniversite organları; Rektör, Senato ve Üniversite Yönetim Kurulu olmak üzere oluşturulmuştur.

### Rektör

Devlet ve vakıf üniversitelerine rektör, Cumhurbaşkanınca atanır. Vakıflarca kurulan üniversitelerde rektör ataması, mütevelli heyetinin teklifi üzerine yapılır. Rektör, üniversite veya yüksek teknoloji enstitüsü tüzel kişiliğini temsil eder.

Rektörlerin yaş haddi 67 yaştır. Ancak rektör olarak atanmış olanlarda görev süreleri bitinceye kadar yaş haddi aranmaz.

Rektör, çalışmalarında kendisine yardım etmek üzere, üniversitenin aylıklı profesörleri arasından en çok üç kişiyi kendi rektörlük görev süresiyle sınırlı olmak kaydıyla rektör yardımcısı olarak seçer. Ancak, merkezi açıköğretim yapmakla görevli üniversitelerde, gerekli hallerde rektör tarafından beş rektör yardımcısı seçilebilir.

Rektör yardımcıları, rektör tarafından atanır. Rektör, görevi başında olmadığı zaman yardımcılarından birisini yerine vekil bırakır. Rektör görevi başından iki haftadan fazla uzaklaştığında Yükseköğretim Kuruluna bilgi verir. Göreve vekalet altı aydan fazla sürerse yeni bir rektör atanır.

Üniversite tüzel kişiliğini temsil eden Rektörün görev yetki ve sorumlulukları aşağıda belirtilmiştir.

- Üniversite kurullarına başkanlık etmek, yükseköğretim üst kuruluşlarının kararlarını uygulamak, üniversite kurullarının önerilerini inceleyerek karara bağlamak ve üniversiteye bağlı kuruluşlar arasında düzenli çalışmayı sağlamak,
- Her eğitim - öğretim yılı sonunda ve gerektiğinde üniversitenin eğitim öğretim, bilimsel araştırma ve yayım faaliyetleri hakkında Üniversitelerarası Kurula bilgi vermek,
- Üniversitenin yatırım programlarını, bütçesini ve kadro ihtiyaçlarını, bağlı birimlerinin ve üniversite yönetim kurulu ile senatonun görüş ve önerilerini aldıktan sonra hazırlamak ve Yükseköğretim Kuruluna sunmak,
- Gerekli gördüğü hallerde üniversiteyi oluşturan kuruluş ve birimlerde görevli öğretim elemanlarının ve diğer personelin görev yerlerini değiştirmek veya bunlara yeni görevler vermek,
- Üniversitenin birimleri ve her düzeydeki personeli üzerinde genel gözetim ve denetim görevini yapmak,
- Bu kanun ile kendisine verilen diğer görevleri yapmaktır.

## Senato

Senato; Senato, rektörün başkanlığında, rektör yardımcıları, dekanlar ve her fakülteden fakülte kurullarınca üç yıl için seçilecek birer öğretim üyesi ile rektörlüğe bağlı enstitü ve yüksekokul müdürlerinden teşekkül eder.

Görevleri;

- Üniversitenin eğitim - öğretim, bilimsel araştırma ve yayım faaliyetlerinin esasları hakkında karar almak,
- Üniversitenin bütününe ilgilendiren kanun ve yönetmelik taslaklarını hazırlamak veya görüş bildirmek,
- Rektörün onayından sonra Resmi Gazete'de yayınlanarak yürürlüğe girecek olan üniversite veya üniversitenin birimleri ile ilgili yönetmelikleri hazırlamak,

- Üniversitenin yıllık eğitim - öğretim programını ve takvimini inceleyerek karara bağlamak,
- Bir sınava bağlı olmayan fahri akademik ünvanlar vermek ve fakülte kurullarının bu konudaki önerilerini karara bağlamak,
- Fakülte kurulları ile rektörlüğe bağlı enstitü ve yüksekokul kurullarının kararlarına yapılacak itirazları inceleyerek karara bağlamak,
- Üniversite yönetim kuruluna üye seçmek,
- Bu kanunla kendisine verilen diğer görevleri yapmaktır.

## Yönetim Kurulu

Yönetim kurulu, Üniversite yönetim kurulu; rektörün başkanlığında dekanlardan, üniversiteye bağlı değişik öğretim birim ve alanlarını temsil edecek şekilde senatoca dört yıl için seçilecek üç profesörden oluşur. Rektör yardımcıları oy hakkı olmaksızın yönetim kurulu toplantılarına katılabilirler.

Görevleri;

- Yükseköğretim üst kuruluşları ile senato kararlarının uygulanmasında, belirlenen plan ve programlar doğrultusunda rektöre yardım etmek,
- Faaliyet plan ve programlarının uygulanmasını sağlamak; üniversiteye bağlı birimlerin önerilerini dikkate alarak yatırım programını, bütçe tasarısı taslağını incelemek ve kendi önerileri ile birlikte rektörlüğe ,vakıf üniversitelerinde ise mütevelli heyetine sunmak,
- Üniversite yönetimi ile ilgili rektörün getireceği konularda karar almak,
- Fakülte, enstitü ve yüksekokul yönetim kurullarının kararlarına yapılacak itirazları inceleyerek kesin karara bağlamak,
- Bu kanun ile verilen diğer görevleri yapmaktır.

2547 sayılı Yükseköğretim Kanununun 16, 17, 18, 19, 20 ve 21'inci maddeleri ile de Fakülte Organları oluşturulmuştur.

## Dekan

Dekan, Fakültenin ve birimlerinin temsilcisi olan dekan, rektörün önereceği, üniversite içinden veya dışından üç profesör arasından Yükseköğretim Kurulunca üç yıl süre ile seçilir ve normal usul ile atanır. Süresi biten dekan yeniden atanabilir.

## Fakülte Kurulu

Fakülte kurulu, dekanın başkanlığında fakülteye bağlı bölümlerin başkanları ile varsa fakülteye bağlı enstitü ve yüksekokul müdürlerinden ve üç yıl için fakülte

profesörlerin kendi aralarından seçecekleri üç, doçentlerin kendi aralarından seçecekleri iki, yardımcı doçentlerin kendi aralarından seçecekleri bir öğretim üyesinden oluşur.

### **Fakülte Yönetim Kurulu**

Fakülte yönetim kurulu, dekanın başkanlığında fakülte kurulunun üç yıl için seçeceği üç profesör, iki doçent ve bir yardımcı doçentten oluşur.

- Enstitünün organları, enstitü müdürü, enstitü kurulu ve enstitü yönetim kuruludur.
- Yüksekokulların organları, yüksekokul müdürü, yüksekokul kurulu ve yüksekokul yönetim kuruludur.

### **B. Teşkilat Yapısı**

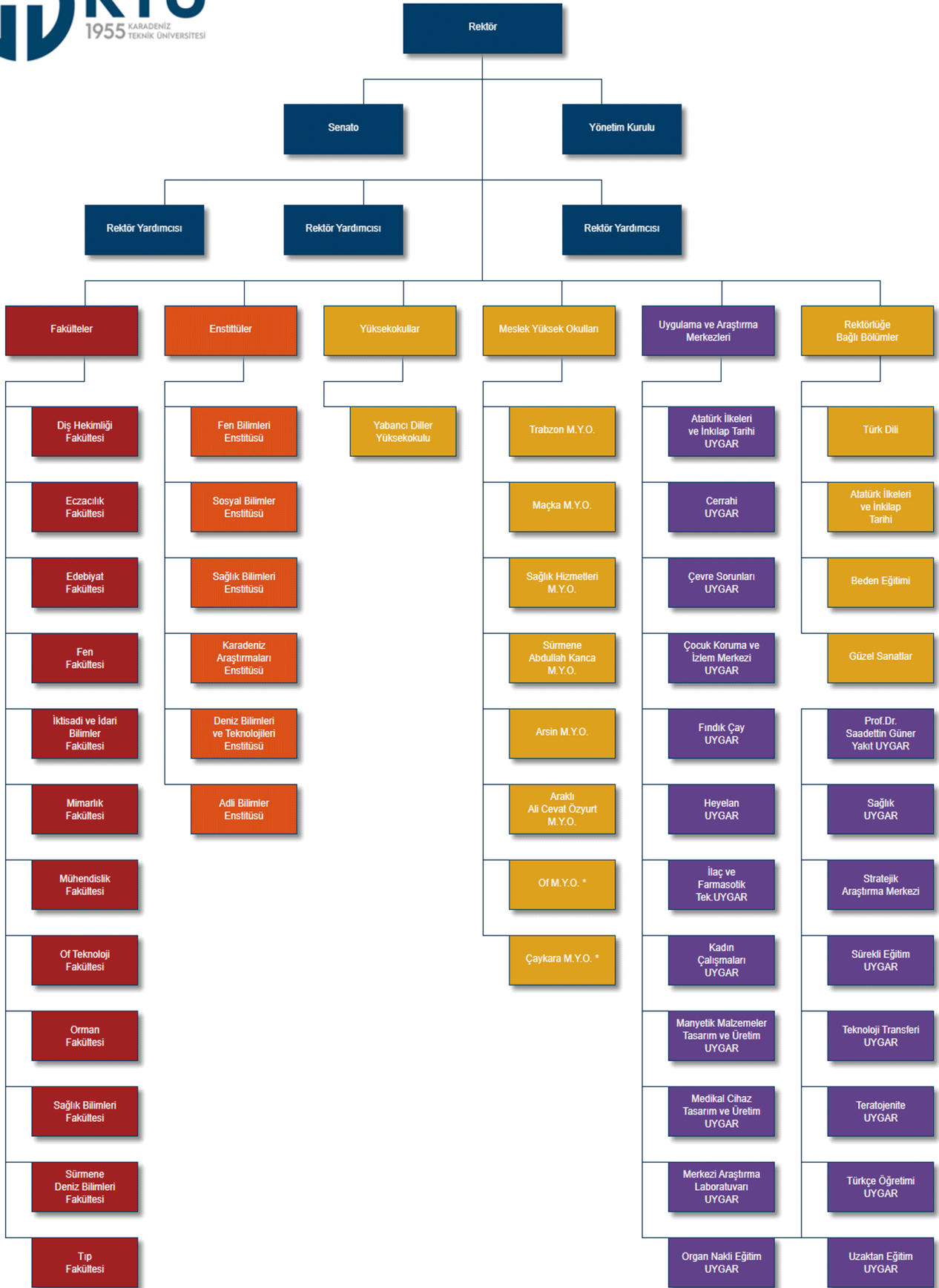
Üniversite yönetim örgütü 2547 sayılı Yükseköğretim Kanunu, 2809 sayılı Yükseköğretim Kurumları Teşkilatı Hakkında Kanun, 124 sayılı Yükseköğretim Üst Kuruluşları ile Yükseköğretim Kurumlarının İdari Teşkilatı Hakkında KHK esaslarına göre teşkilatlanmıştır.

Üniversitenin yönetim organları Rektör, Üniversite Senatosu ve Üniversite Yönetim Kuruludur. Karadeniz Teknik Üniversitesi yönetim ve organizasyon yapısı aşağıda gösterilmiştir.











## C. Fiziksel Kaynaklar

Üniversitemiz birimleri; ana yerleşke olarak bilinen Merkezi Kanuni ve diğer yerleşkeler olmak üzere toplam dokuz (9) yerleşkeden oluşmaktadır.

### 1-Karadeniz Teknik Üniversitesi Taşınmazlarının Dağılımı

Karadeniz Teknik Üniversitesine ait taşınmazların dağılımı aşağıda gösterilmiştir.

Birim Adı	Bulunduğu Kampüs	Alan(m <sup>2</sup> )
Rektörlük Mühendislik Fakültesi Mimarlık Fakültesi Fen Fakültesi Edebiyat Fakültesi Orman Fakültesi İktisadi İdari Bilimler Fakültesi Tıp Fakültesi Dış Hekimliği Fakültesi Eczacılık Fakültesi Sağlık Bilimleri Fakültesi Yabancı Diller Yüksekokulu Sağlık Hizmetleri Meslek Yüksekokulu Sosyal Bilimler Enstitüsü Fen Bilimleri Enstitüsü Sağlık Bilimleri Enstitüsü Karadeniz Araştırmaları Enstitüsü Adli Bilimler Enstitüsü Araştırma Merkezleri Trabzon Sağlık Yüksekokulu	Merkez Kanuni Yerleşkesi (Trabzon)	1.163.860,35
Sürmene Deniz Bilimleri Fakültesi Abdullah Kanca Meslek Yüksekokulu	Sürmene Yerleşkesi (Sürmene/Trabzon)	22.132,59
Sürmene Deniz Bilimleri Fakültesi Deniz Ulaştırma İşletme Mühendisliği Bölümü	Muammer Dereli Yerleşkesi (Sürmene/Trabzon)	14.272,78
Of Teknoloji Fakültesi	Şehit Prof. Dr. İlhan VARANK Yerleşkesi (Of/Trabzon)	26.896,52
Maçka Meslek Yüksekokulu	Maçka Yerleşkesi (Maçka/Trabzon)	2.293,35
Arsin Melek Yüksekokulu	Arsin Yerleşkesi (Arsin/Trabzon)	72.109,11
Araklı Ali Cevat ÖZYURT Meslek Yüksekokulu	Araklı Yerleşkesi (Araklı/Trabzon)	3.712,46
Trabzon Meslek Yüksekokulu	Akçaabat Yerleşkesi (Akçaabat /Trabzon)	5.813,80
Deniz Bilimleri ve Teknolojisi Enstitüsü Sahil Tesisleri	Sahil Yerleşkesi	67.683,00
<b>TOPLAM</b>		<b>1.378.773,96</b>

## 2-Kapalı Alanlar

Karadeniz Teknik Üniversitesine ait kapalı alanların dağılımı aşağıda gösterilmiştir.

<b>KAPALI ALANLAR TABLOSU</b>	<b>Alan m<sup>2</sup></b>
<b>GENEL TOPLAM</b>	<b>476.322,25</b>
<b>Diğer Yerleşkeler</b>	<b>61.277.85</b>
Trabzon Meslek Yüksekokulu	9.023,10
Arsin Meslek Yüksekokulu	2.256,09
Maçka Meslek Yüksekokulu	3.573,08
Of Teknoloji Fakültesi	24.190,05
Araklı Meslek Yüksekokulu	4.227,46
Sürmene Abdullah Kanca Meslek Yüksekokulu	7.078,47
Sürmene Deniz Bilimleri Fakültesi	10.929,60
<b>Kanuni Yerleşkesi</b>	<b>415.044,40</b>
Rektörlük	130.307,72
Diş Hekimliği Fakültesi	5.398,96
Eczacılık Fakültesi	11.362,80
Mühendislik Fakültesi	61.545,14
Hukuk Fakültesi (Trabzon Üniversitesi)	11.620,88
Edebiyat Fakültesi	13.953,83
Fen Fakültesi	24.647,60
Mimarlık Fakültesi	8.682,29
İktisadi ve İdari Bilimler Fakültesi	17.845,03
Orman Fakültesi	17.508,35
Tıp Fakültesi	12.242,34
Farabi Hastanesi	86.424,45
Sağlık Hizmetleri Meslek Yüksekokulu	1.144,60
Deniz Bilimleri ve Teknolojisi Enstitüsü	1.026,24
Yabancı Diller Yüksek Okulu	11.334,17

## 3-Eğitim ve Araştırma Alanları

Karadeniz Teknik Üniversitesine ait eğitim ve araştırma alanların dağılımı aşağıda gösterilmiştir.

<b>EĞİTİM ALANLARI</b>			
Derslik ve Diğer Eğitim		AMFİ	
Mekan Sayısı	m <sup>2</sup>	Mekan Sayısı	m <sup>2</sup>
<b>538</b>	<b>42.056</b>	<b>55</b>	<b>9.211</b>
<b>ARAŞTIRMA ALANLARI</b>			
Eğitim Laboratuvarları		Tematik Laboratuvarlar	
Mekan Sayısı	m <sup>2</sup>	Mekan Sayısı	m <sup>2</sup>
<b>450</b>	<b>28.524</b>	<b>12</b>	<b>315</b>

#### 4-Kütüphane Kaynakları

Karadeniz Teknik Üniversitesi Kütüphanesindeki kaynak dağılımı aşağıda gösterilmiştir.

#### Kütüphane Kaynakları

Bölümü	Kitap (Basılı kitap)	Periyodik Yayın (Basılı Dergi)	Elektronik Yayın		Diğerleri (cd ve dvd)	Tezler	TOPLAM
			e-kitap	e-dergi			
Tıp	6.681	190	92.637	5.985	123	722	106.338
Fen	26.432	480	228.283	9.672	502	6.432	271.801
Sosyal	15.947	173	1.684.782	18.101	178	2.052	1.721.233
Diğerleri	74.751	2.146	29.370	16.510	1.175	937	124.889
<b>TOPLAM</b>	<b>123.811</b>	<b>2.989</b>	<b>2.035.072</b>	<b>50.268</b>	<b>1.978</b>	<b>10.143</b>	<b>2.224.261</b>

(2021 Eylül Sonu verileri.)

#### 5-Taşıtlar

Karadeniz Teknik Üniversitesine ait taşıtların 2021 yılı dağılımı aşağıda gösterilmiştir.

Taşıtın Cinsi		Adet
T02	Binek Otomobil	9
T03	Station-Wagon	3
T05	Minibüs (Sürücü dahil en fazla 15 kişilik)	6
T07	Pick-up (Kamyonet, şoför dahil 3 veya 6 kişilik)	11
T08	Pick-up (Kamyonet, arazi hizmetleri için şoför dahil 3 veya 6 kişilik)	2
T10	Midibüs (Sürücü dahil en fazla 26 kişilik)	1
T11a	Otobüs (Sürücü dahil en az 27 kişilik)	4
T11b	Otobüs (Sürücü dahil en az 41 kişilik)	8
T13	Kamyon şasi-kabin tam yüklü ağırlığı en az 12.000 Kg.	4
T14	Kamyon şasi-kabin tam yüklü ağırlığı en az 17.000 Kg.	1
T15	Ambulans (Tıbbi donanımlı)	3
	İş Makinesi	4
	Traktör	1
<b>TOPLAM</b>		<b>57</b>

(2021 Eylül Sonu verileri.)

## D. İnsan Kaynakları

### 1-Akademik Personel

Karadeniz Teknik Üniversitesi akademik personel sayısı yıllar itibarı ile unvan bazında aşağıda gösterilmiştir.

	2019	2020	2021*
Profesör	411	432	465
Doçent	171	163	149
Doktor Öğretim Üyesi	379	382	370
<b>Öğretim Üyeleri Toplamı</b>	<b>931</b>	<b>977</b>	<b>984</b>
Öğretim Görevlisi	269	277	281
Araştırma Görevlisi	884	905	951
<b>Öğretim Üyesi Dışındaki Akademik Personel Toplamı</b>	<b>1.153</b>	<b>1.182</b>	<b>1.232</b>
<b>Genel Toplam</b>	<b>2.114</b>	<b>2.159</b>	<b>2.216</b>

*\*2021 Eylül Sonu verileri.*

### 2-İdari Personel

Karadeniz Teknik Üniversitesi idari personelinin hizmet sınıfı itibarı ile dağılımı aşağıda gösterilmiştir.

	2019	2020	2021*
Genel İdari Hizmetleri	624	605	574
Sağlık Hizmetleri Sınıfı	592	582	569
Teknik Hizmetleri Sınıfı	234	230	227
Eğitim ve Öğretim Hizmetleri sınıfı	0	0	0
Avukatlık Hizmetleri Sınıfı	3	5	5
Din Hizmetleri Sınıfı	2	2	2
Yardımcı Hizmetler Sınıfı	117	112	92
<b>Toplam</b>	<b>1.572</b>	<b>1.536</b>	<b>1.469</b>

*\*2021 Eylül Sonu verileri.*

### 3- Diğer Personel

	2019	2020	2021*
Sözleşmeli Personel	210	251	285
696 KHK+Sürekli İşçiler+4D	1.337+35	1.302+127	1276+27+93
Vizeli Geçici İşçiler	2	0	0
<b>Toplam</b>	<b>1.584</b>	<b>1.680</b>	<b>1.681</b>

*\*2021 Eylül Sonu verileri.*



## E. Öğrenci Sayıları

### 1-Öğrenci Sayıları

Karadeniz Teknik Üniversitesi öğrencilerinin dağılımı aşağıda gösterilmiştir.

		Fakülteler	Yüksekokullar	Enstitüler	Meslek Yüksekokulları	Toplam
I. Öğretim	Erkek	11.695		1.733	2.411	15.839
	Kız	9.430	1	1.871	1.570	12.872
	<b>Toplam</b>	<b>21.125</b>	<b>1</b>	<b>3.604</b>	<b>3.981</b>	<b>28.711</b>
II. Öğretim	Erkek	1.870				1.870
	Kız	1.126				1.126
	<b>Toplam</b>	<b>2.996</b>	<b>0</b>	<b>0</b>	<b>0</b>	<b>2.996</b>
Uzaktan Eğitim	Erkek	24		117		141
	Kız	29		64		93
	<b>Toplam</b>	<b>53</b>	<b>0</b>	<b>181</b>	<b>0</b>	<b>234</b>
Toplam Erkek		13.589	0	1.850	2.411	17.850
Toplam Kız		10.585	1	1.935	1.570	14.091
<b>Genel Toplam</b>		<b>24.174</b>	<b>1</b>	<b>3.785</b>	<b>3.981</b>	<b>31.941 *</b>

*\*2021 Eylül Sonu verileri.*

### 2-Yabancı Uyruklu Öğrenciler

Karadeniz Teknik Üniversitesi yabancı uyruklu öğrenci dağılımı aşağıda gösterilmiştir.

#### Yabancı Uyruklu Öğrencilerin Sayısı ve Bölümleri

	2019			2020			2021 *		
	Kız	Erkek	Toplam	Kız	Erkek	Toplam	Kız	Erkek	Toplam
Fakülteler	326	799	<b>1.125</b>	338	784	<b>1.122</b>	354	768	<b>1.122</b>
Yüksekokullar	0	0	<b>0</b>	0	0	<b>0</b>	0	0	<b>0</b>
Enstitüler	88	236	<b>324</b>	74	205	<b>279</b>	73	209	<b>282</b>
Meslek Yüksekokulları	15	22	<b>37</b>	22	30	<b>52</b>	23	29	<b>52</b>
<b>Toplam</b>	<b>429</b>	<b>1.057</b>	<b>1.486</b>	<b>434</b>	<b>1.019</b>	<b>1.453</b>	<b>450</b>	<b>1.006</b>	<b>1.456</b>

*\*2021 Eylül Sonu verileri.*

### 3- Yüksek Lisans (Tezli/ Tezsiz) ve Doktora Öğrenci Sayıları

#### Enstitülerdeki Öğrencilerin Yüksek Lisans (Tezli/ Tezsiz) ve Doktora Programlarına Dağılımı

Birim Adı	Program Sayısı	Yüksek Lisans Yapan Sayısı		Doktora	Toplam
		Tezli	Tezsiz		
Fen Bilimleri Enstitüsü	63	1.323	109	825	2.257
Sosyal Bilimler Enstitüsü	33	732	72	314	1.118
Sağlık Bilimleri Enstitüsü	40	219		191	410
<b>Toplam</b>	<b>136</b>	<b>2.274</b>	<b>181</b>	<b>1.330</b>	<b>3.785 *</b>

*\*2021 Eylül Sonu verileri.*

## II-STRATEJİ ve PERFORMANS BİLGİLERİ

### A. Misyon, Vizyon ve Temel Değerler



#### MİSYON

Eğitim-öğretim, araştırma ve toplumsal hizmet alanlarındaki uygulamalarıyla gelişmeye açık üretken bireylerin yetişmesine, yüksek düzeyde bilimsel ve teknolojik ürünlerin ortaya çıkmasına, toplumun kalkınması ve refahına öncülük yapma görevini sürdürmek.

#### VİZYON

Yenilikçi üretime yönelik ulusal ve uluslararası ihtiyaçları öngörecektir şekilde araştırmalar yapan, vereceği eğitim-öğretim hizmetlerinde kaliteyi önceleyen, oluşturacağı kültür ortamı ile ulusal ve uluslararası düzeyde tercih edilen bir üniversite olmak.

#### TEMEL DEĞERLER

Türkiye Cumhuriyeti'nin temel değerlerine bağlılık  
Kurumsal aidiyet  
Liyakat  
Saydamlık ve katılımçılık  
Kalite  
Bilgi toplumuna önderlik  
Toplumsal sorunlara duyarlılık

## B. Amaç ve Hedefler

AMAÇ VE HEDEFLER	<b>Amaç 1- Eğitim-öğretimde kaliteyi geliştirerek değişime ve gelişime açık öğrenciler yetiştirmek ve mezun etmek.</b>	
	Hedef 1. 1	Eğitim programlarının niteliği geliştirilecektir.
	Hedef 1. 2	Eğitim-öğretim altyapısı iyileştirilecektir.
	Hedef 1. 3	Öğretim elemanı niteliği artırılabacaktır.
	Hedef 1. 4	Öğrenci niteliği artırılabacaktır.
	<b>Amaç 2- Yenilikçi üretim için araştırma kapasitesini geliştirmek.</b>	
	Hedef 2. 1	Girişimcilik ve yenilikçilik kültürü ile sanayi iş birliği geliştirilecektir.
	Hedef 2. 2	Araştırmacı insan kaynağı geliştirilecektir.
	Hedef 2. 3	Araştırma altyapısı geliştirilecektir.
	Hedef 2. 4	Uygulama ve Araştırma Merkezleri daha etkin hâle getirilecektir.
	<b>Amaç 3- Kurumsal kapasiteyi artırmak ve kurumsal kültürü yaygınlaştırmak.</b>	
	Hedef 3. 1	Kurumsal memnuniyet ve aidiyet duygusu geliştirilecektir.
	Hedef 3. 2	Mezunlarla iletişim ve iş birliği güçlendirilecektir.
	Hedef 3. 3	Kalite kültürü yaygınlaştırılacaktır.
	<b>Amaç 4- Toplumsal sorunlara duyarlı ve çözüm odaklı üniversite olmak.</b>	
	Hedef 4. 1	Toplumsal sorunlara yönelik faaliyetler artırılabacaktır.
	Hedef 4. 2	Bilginin topluma yayılması artırılabacaktır.
	Hedef 4. 3	Sağlık alanında tanı, tedavi ve bakım süreçlerinde hizmet kalitesi artırılabacaktır.
	<b>Amaç 5- Uluslararasılaşmak</b>	
	Hedef 5. 1	Değişim programları etkin hale getirilecektir.
Hedef 5. 2	Uluslararası iş birliği süreçleri geliştirilecektir.	
Hedef 5. 3	Yabancı dilde eğitim veren programların sayısı artırılabacaktır.	
Hedef 5. 4	Uluslararası görünürlülük daha da artırılabacaktır.	



## Alt Program Hedefleri Ve Stratejik Plan İlişkisi

Kurum	KARADENİZ TEKNİK ÜNİVERSİTESİ		
Yıl	2022		
Program Adı	Alt Program Adı	Alt Program Hedefi	İlişkili Olduğu Stratejik Amaç
Araştırma, Geliştirme ve Yenilik	Yükseköğretimde Bilimsel Araştırma ve Geliştirme	Yükseköğretim kurumlarında inovasyon amaçlı bilimsel çalışmaların arttırılması	Amaç 2-Yenilikçi üretim için araştırma kapasitesini geliştirmek.
	Araştırma Altyapıları	Ülkemizin bilgi birikiminin arttırılmasına ve teknolojik gelişimine katkıda bulunmak üzere yükseköğretim kurumlarında araştırma altyapılarının kurulması ve kapasitelerinin güçlendirilmesi	Amaç 2-Yenilikçi üretim için araştırma kapasitesini geliştirmek.
Hayat Boyu Öğrenme	Yükseköğretim Kurumları Sürekli Eğitim Faaliyetleri	Toplumun tüm kesimlerine ihtiyaç duyduğu alanlarda eğitimler verilmesi, kamu kurum ve kuruluşları, özel sektör ve uluslararası kuruluşlarla işbirliğinin gelişmesine katkıda bulunulması	Amaç 4- Toplumsal sorunlara duyarlı ve çözüm odaklı üniversite olmak.
Tedavi Edici Sağlık	Tedavi Edici Sağlık	Tedavi edici sağlık hizmetinin erişilebilir ve etkili olarak sunulmasının sağlanması	Amaç 4- Toplumsal sorunlara duyarlı ve çözüm odaklı üniversite olmak.
Yükseköğretim Hizmetleri	Ön Lisans Eğitimi, Lisans Eğitimi ve Lisansüstü Eğitim	Mesleki yeterlilik sahibi ve gelişime açık mezunlar yetiştirilmesi	Amaç 1-Eğitim-öğretimde kaliteyi geliştirerek değişime ve gelişime açık öğrenciler yetiştirmek ve mezun etmek. Amaç 2-Yenilikçi üretim için araştırma kapasitesini geliştirmek.
	Öğretim Elemanlarının Mesleki Gelişimi	Alanında yetkin, araştırmacı, bilgi üreten ve aktaran akademisyenler yetiştirilmesi	Amaç 1-Eğitim-öğretimde kaliteyi geliştirerek değişime ve gelişime açık öğrenciler yetiştirmek ve mezun etmek.
	Yükseköğretimde Öğrenci Yaşamı	Yükseköğretim öğrencilerine sunulan beslenme ve barınma hizmetlerinin kalitesinin artırılması; öğrencilerin kişisel ve sosyal gelişimi desteklenerek yaşam kalitesinin yükseltilmesi	Amaç 3- Kurumsal kapasiteyi artırmak ve kurumsal kültürü yaygınlaştırmak.

## C. Performans Hedef ve Göstergeleri ile Faaliyetler

### C. 1-Karadeniz Teknik Üniversitesi Performans Bilgisi

**Bütçe Yılı:** 2022

**Program Adı:** ARAŞTIRMA, GELİŞTİRME VE YENİLİK

**Alt Program Adı:** YÜKSEKÖĞRETİMDE BİLİMSEL ARAŞTIRMA VE GELİŞTİRME  
**Gerekçe ve Açıklamalar**

Bu alt program kapsamında temel amacı "Araştırma Üniversitesi" statüsünü elde etmek olan üniversitemiz öğretim üyelerine sağladığı proje destekleri ile üniversitede araştırma kapasite ve becerisinin gelişmesi ve iyileşmesi; bu desteklerle, ülkemizin öncelikli araştırma alanlarında araştırmalar yaparak teknoloji üretimine ve dolayısıyla rekabet gücüne katkıda bulunmak ve bölgemizin ve ülkemizin sosyo-ekonomik ve kültürel gelişimine katkı sağlamak amaçlanmıştır.

#### Alt Program Hedefi:

Yükseköğretim kurumlarında inovasyon amaçlı bilimsel çalışmaların arttırılması.

#### Performans Göstergeleri

Performans Göstergesi	Ölçü Birimi	2020	2021 Planlanan	2021 YS Gerç. Tahmini	2022 Hedef	2023 Tahmin	2024 Tahmin
1- Ar-ge'ye harcanan bütçenin toplam bütçeye oranı	Oran	9,39	6,6	6,6	7	9	10

**Göstergeye İlişkin Açıklama:** Gösterge ile Ar-Ge faaliyetleri kapsamındaki harcamaların idarenin toplam bütçe içindeki payının artırılması hedefi doğrultusunda Ar-Ge harcama paylarının yıllar itibarı izlenmesi sağlanacaktır.

**Hesaplama Yöntemi:** Ar-Ge faaliyetleri kapsamında yapılan harcamaların; üniversitenin yılı bütçe harcamaları ile bütçe dışı Ar-Ge harcamaları toplamına oranlanması ile hesaplanacaktır.

**Verinin Kaynağı:** Ar -Ge faaliyetleri harcamalarına ilişkin muhasebe kayıtları ve diğer kayıtlar.

**Sorumlu İdare:** Karadeniz Teknik Üniversitesi

Performans Göstergesi	Ölçü Birimi	2020	2021 Planlanan	2021 YS Gerç. Tahmini	2022 Hedef	2023 Tahmin	2024 Tahmin
2- Ar-ge sonucu ortaya çıkan ürünlere ilişkin alınan patent sayısı	Sayı	9	4	7	5	5	5

**Göstergeye İlişkin Açıklama:** Üniversitenin Fikri Sınai Mülkiyet Hakları konusunda oluşturulacak bilinçlenme ve farkındalıkla patent sayılarının artırılması hedeflenmiş olup, gösterge ile yılı içinde tescillenen patent sayısı izlenecektir.

**Hesaplama Yöntemi:** Gösterge, Stratejik Plan Bilgi Sisteminde başvuru tarihi, belge tescil tarihi, lisanslama tarihi gibi parametrelerle izlenmektedir.

**Verinin Kaynağı:** Gösterge, 2019-2023 stratejik plan (H.02) "Araştırmacı İnsan kaynağı geliştirilecektir" hedefi altında Teknoloji Transferi Uygulama ve Araştırma Merkezi sorumluluğunda izlenmektedir.

**Sorumlu İdare:** Karadeniz Teknik Üniversitesi

Performans Göstergesi	Ölçü Birimi	2020	2021 Planlanan	2021 YS Gerç. Tahmini	2022 Hedef	2023 Tahmin	2024 Tahmin
3- Ar-ge sonucu ticarileştirilen ürün sayısı	Sayı	0	2	1	1	1	2

**Göstergeye İlişkin Açıklama:** Gösterge ile katma değer sağlayacak buluşların izlenmesi sağlanacaktır.

**Hesaplama Yöntemi:** Üniversite araştırmacılarının Ar-Ge faaliyetleri sonucu ticarileştirilen ürün sayısının hesaplanmasıdır.

**Verinin Kaynağı:** Teknoloji Transferi Uygulama ve Araştırma Merkezi sorumluluğunda izlenmektedir.

**Sorumlu İdare:** Karadeniz Teknik Üniversitesi

Performans Göstergesi	Ölçü Birimi	2020	2021 Planlanan	2021 YS Gerç. Tahmini	2022 Hedef	2023 Tahmin	2024 Tahmin
4- Araştırma merkezleri gelir miktarı	TL	1.658.399	2.860.000	2.000.000	3.146.000	3.460.600	3.806.660

**Göstergeye İlişkin Açıklama:** Gösterge ile Üniversitemiz teşkilatında yer alan Araştırma Merkezlerinin daha etkin hale gelmesi hedefi paralelinde yıllar itibarı ile gelir gerçekleştirmeleri izlenmektedir.

**Hesaplama Yöntemi:** Uygulama Araştırma Merkezlerinin (Hastane hariç) döner sermaye kapsamındaki faaliyetlerine ilişkin gelirler esas alınmaktadır.

**Verinin Kaynağı:** Döner Sermaye İşletme Müdürlüğü (DMİS) muhasebe kayıtları.

**Sorumlu İdare:** Karadeniz Teknik Üniversitesi

Performans Göstergesi	Ölçü Birimi	2020	2021 Planlanan	2021 YS Gerç. Tahmini	2022 Hedef	2023 Tahmin	2024 Tahmin
5- Araştırma merkezlerinin sanayi ile yaptığı proje sayısı	Sayı	0	4	4	4	5	6

**Göstergeye İlişkin Açıklama:** Gösterge ile Üniversitemiz Teknoloji Transferi Uygulama ve Araştırma Merkezinin de rolüyle sanayici ile akademisyenler arasındaki eşleştirmeler sonucunda ortaya çıkan proje sayıları izlenmektedir.

**Hesaplama Yöntemi:** Ar-Ge, verimlilik artırma, ürün geliştirme, inovasyon vb. kapsamda Endüstri ile ortak yürütülen proje sayısı esas alınacaktır.

**Verinin Kaynağı:** 2019-2023 Stratejik Plan Bilgi Sistemi kayıtları.

**Sorumlu İdare:** Karadeniz Teknik Üniversitesi

Performans Göstergesi	Ölçü Birimi	2020	2021 Planlanan	2021 YS Gerç. Tahmini	2022 Hedef	2023 Tahmin	2024 Tahmin
6- BAP kapsamında desteklenen araştırma projeleri sayısı	Sayı	127	190	150	160	180	200

**Göstergeye İlişkin Açıklama:** Gösterge ile üniversitemizin öğretim elemanlarına sağladığı proje destekleri ile 12 proje türündeki yılı içerisinde açılan proje sayılarını izlenmektedir.

**Hesaplama Yöntemi:** Gösterge değeri ilgili yıl içerisinde açılan proje sayıları esas alınmaktadır.

**Verinin Kaynağı:** Göstergeye KTÜ Bilimsel Araştırma Projeleri Birimi tarafından BAPSİS kayıtları esas alınarak üretilen veriler kaynaklık etmektedir.

**Sorumlu İdare:** Karadeniz Teknik Üniversitesi

Performans Göstergesi	Ölçü Birimi	2020	2021 Planlanan	2021 YS Gerç. Tahmini	2022 Hedef	2023 Tahmin	2024 Tahmin
7- Öğretim elemanı başına düşen ar-ge proje sayısı	Sayı	0,08	0,13	0,11	0,15	0,15	0,16

**Göstergeye İlişkin Açıklama:** Üniversite öğretim elemanı başına düşen kurum içi ve kurum dışı proje sayısı hesaplanmaktadır.

**Hesaplama Yöntemi:** Güncel öğretim elemanı sayısının yılında açılan Kurum içi ve Kurum dışı olarak yürütülen proje sayısına oranlaması ile hesaplanmaktadır.

**Verinin Kaynağı:** Gösterge kaynağı BAPSİS kayıtları, Kurum dışı projeler için Projelere ilişkin muhasebe kayıtları (Strateji GDB) ve Kontratlı projelere için de Döner Sermaye Biriminden alınan veriler esas alınmaktadır.

**Sorumlu İdare:** Karadeniz Teknik Üniversitesi



Performans Göstergesi	Ölçü Birimi	2020	2021 Planlanan	2021 YS Gerç. Tahmini	2022 Hedef	2023 Tahmin	2024 Tahmin
8- Patent, faydalı model ve endüstriyel tasarım başvuru sayısı	Sayı	13	10	10	10	10	10

**Göstergeye İlişkin Açıklama:** Gösterge ile Araştırmacı İnsan kaynağı geliştirilmesi hedefi kapsamında, Üniversite içinde Fikri Sınai Mülkiyet Hakları (FSMH) konusunda bilinçlendirme faaliyeti sonucunda oluşacak FSMH başvuru sayılarının izlenmesi amaçlanmaktadır.

**Hesaplama Yöntemi:** Gösterge, Stratejik Plan Bilgi Sisteminde patent, faydalı model ve endüstriyel tasarım başvuru tarihi, belge tarihi, lisanslama tarihi gibi parametrelerle izlenmektedir.

**Verinin Kaynağı:** Teknoloji Transferi Uygulama ve Araştırma Merkezi sorumluluğunda izlenmektedir.

**Sorumlu İdare:** Karadeniz Teknik Üniversitesi

Performans Göstergesi	Ölçü Birimi	2020	2021 Planlanan	2021 YS Gerç. Tahmini	2022 Hedef	2023 Tahmin	2024 Tahmin
9- Ulusal ve uluslararası kuruluşlar tarafından desteklenen ar-ge projesi sayısı	Sayı	43	75	75	82	90	95

**Göstergeye İlişkin Açıklama:** Gösterge ile ulusal ve uluslararası kamu ve diğer kuruluşlar tarafından desteklenen projelerin yıllar itibarı ile gelişimi izlenmektedir.

**Hesaplama Yöntemi:** Yılı içerisinde açılan kurum dışı proje sayıları (devam eden ve kapananlar hariç) esas alınmaktadır.

**Verinin Kaynağı:** Gösterge, 2019-2023 stratejik planı (H.02) Araştırmacı İnsan Kaynağı Geliştirilecektir" kapsamında altında Strateji Geliştirme D.B. sorumluluğunda izlenmektedir.

**Sorumlu İdare:** Karadeniz Teknik Üniversitesi

Performans Göstergesi	Ölçü Birimi	2020	2021 Planlanan	2021 YS Gerç. Tahmini	2022 Hedef	2023 Tahmin	2024 Tahmin
10- Uluslararası endekslerde yer alan bilimsel yayın sayısı	Sayı	718	780	780	820	850	900

**Göstergeye İlişkin Açıklama:** Üniversite öğretim elemanlarının uluslararası endekslerde yer alan yayın sayılarının hesaplanması.

**Hesaplama Yöntemi:** SCI, SSCI ve AHCI kapsamındaki yayın sayıları esas alınmaktadır.

**Verinin Kaynağı:** Gösterge, Stratejik Plan Bilgi Sisteminde Kütüphane ve Dokümantasyon Daire Başkanlığı sorumluluğunda izlenmektedir.

**Sorumlu İdare:** Karadeniz Teknik Üniversitesi

## Alt Program Kapsamında Yürütülecek Faaliyet Maliyetleri

Faaliyetler	2021 Bütçe	2021 Harcama Haziran	2022 Bütçe	2023 Tahmin	2024 Tahmin
<b>Yükseköğretim Kurumları Temel Araştırma Hizmetleri</b>	<b>24.242.131</b>	<b>8.339.447</b>	<b>26.905.000</b>	<b>29.175.500</b>	<b>31.613.050</b>
Bütçe İçi	0	0	0	0	0
Bütçe Dışı	24.242.131	8.339.447	26.905.000	29.175.500	31.613.050
<b>Yükseköğretim Kurumlarının Bilimsel Araştırma Projeleri</b>	<b>9.628.000</b>	<b>6.659.741</b>	<b>10.869.000</b>	<b>11.818.000</b>	<b>12.745.000</b>
Bütçe İçi	9.628.000	6.659.741	10.869.000	11.818.000	12.745.000
Bütçe Dışı	0	0	0	0	0
<b>T O P L A M</b>	<b>33.870.131</b>	<b>14.999.188</b>	<b>37.774.000</b>	<b>40.993.500</b>	<b>44.358.050</b>
Bütçe İçi	9.628.000	6.659.741	10.869.000	11.818.000	12.745.000
Bütçe Dışı	24.242.131	8.339.447	26.905.000	29.175.500	31.613.050

### Faaliyetlere İlişkin Açıklamalar:

#### Yükseköğretim Kurumları Temel Araştırma Hizmetleri

Kurum dışı projeler kendi iç mevzuatlarına göre yürütülmekte ve ilgili birimlerce izlenmektedir. KTÜ Teknoloji Transferi Uygulama ve Araştırma Merkezi koordinesinde, öğretim elemanlarının kurum dışı araştırma projesi önerisi hazırlama ve yürütme becerilerinin geliştirilmesi faaliyetleri yürütülmektedir. Yine ilgili alt program kapsamında Üniversitemiz bünyesindeki Uygulama ve Araştırma Merkezlerinin AR-GE nitelikli etkinlik ve proje faaliyetleri yürütmektedir.

#### Yükseköğretim Kurumlarının Bilimsel Araştırma Projeleri

Bu faaliyet KTÜ Bilimsel Araştırma Projeleri Koordinasyon Birimi Koordinatörlüğüne ilgili Yönetmelik ve KTÜ Bilimsel Araştırma Projeleri Uygulama Yönergesi doğrultusunda yürütülmektedir. Üniversitelerimizdeki araştırmacıların Bilimsel Araştırma Proje önerisi hazırlama ve yürütme becerilerinin geliştirilmesi, motivasyonu arttırmak üzere ödül ve rekabetçi yükseltme kriterlerinin belirlenmesi faaliyetleri sürdürülmektedir. Bilimsel araştırma projeleri uygulamalarıyla ilgili veriler Proje Süreçleri Yönetim Sistemi (BAPSİS) ile izlenmektedir.

**Alt Program Adı:** ARAŞTIRMA ALTYAPILARI**Gereççe ve Açıklamalar**

Üniversitemizin 2019-2023 dönemini kapsayan Stratejik Planında yer alan "Araştırma alt yapısı geliştirilecektir." hedefi doğrultusunda araştırma altyapısının niteliğinin geliştirilmesi ve sürdürülmesi stratejik hedef olarak belirlenmiştir. Bu kapsamda; akredite laboratuvar sayısının ve kütüphane olanaklarının artırılması, mevcut laboratuvarların makine, cihaz ve teçhizat altyapılarının iyileştirilmesi amaçlanmaktadır.

**Alt Program Hedefi:**

Ülkemizin bilgi birikiminin artırılmasına ve teknolojik gelişimine katkıda bulunmak üzere yükseköğretim kurumlarında araştırma altyapılarının kurulması ve kapasitelerinin güçlendirilmesi.

**Performans Göstergeleri**

Performans Göstergesi	Ölçü Birimi	2020	2021 Planlanan	2021 YS Gerç. Tahmini	2022 Hedef	2023 Tahmin	2024 Tahmin
1- Araştırma altyapısı projesi tamamlanma oranı	Oran	1	1	1	1	0	0

**Göstergeye İlişkin Açıklama:** Gösterge ile yatırım programında yer alan Merkezi Araştırma Laboratuvarının makine teçhizat alımı gerçekleşme oranı izlenmektedir.

**Hesaplama Yöntemi:** Göstergenin izlenmesinde yılı içinde faaliyetler kapsamında yapılan harcamanın faaliyete ilişkin proje tutarına oranlaması ile hesaplanmaktadır.

**Verinin Kaynağı:** Yatırım Programında yer alan projelerin gerçekleşme sonuçları 3'er aylık dönemlerde izlenmektedir.

**Sorumlu İdare:** Karadeniz Teknik Üniversitesi

**Alt Program Kapsamında Yürütülecek Faaliyet Maliyetleri**

Faaliyetler	2021 Bütçe	2021 Harcama Haziran	2022 Bütçe	2023 Tahmin	2024 Tahmin
<b>Yükseköğretim Kurumları Araştırma Altyapısı Kurulması ve Geliştirilmesi</b>	<b>10.000</b>	<b>0</b>	<b>2.000</b>	<b>8.000</b>	<b>0</b>
Bütçe İçi	10.000	0	2.000	8.000	0
Bütçe Dışı	0	0	0	0	0
<b>T O P L A M</b>	<b>10.000</b>	<b>0</b>	<b>2.000</b>	<b>8.000</b>	<b>0</b>
Bütçe İçi	10.000	0	2.000	8.000	0
Bütçe Dışı	0	0	0	0	0

**Faaliyetlere İlişkin Açıklamalar:****Yükseköğretim Kurumları Araştırma Altyapısı Kurulması ve Geliştirilmesi**

KTÜ'de bilimsel faaliyetlerin kalitesini ve proje yürütme potansiyelini artırmak, araştırma altyapılarının erişilebilirliğinin artırılması ve mükerrer yatırımların önlenmesini teminen yapılan Merkezi Araştırma Laboratuvarı için makine teçhizat alım faaliyeti gerçekleştirilecektir.

## PERFORMANS BİLGİSİ

**Bütçe Yılı:** 2022

**Program Adı:** HAYAT BOYU ÖĞRENME

**Alt Program Adı:** YÜKSEKÖĞRETİM KURUMLARI SÜREKLİ EĞİTİM FAALİYETLERİ

### Gerekçe ve Açıklamalar

Üniversitemiz Sürekli Eğitim Uygulama ve Araştırma Merkezi tarafından kamu ve özel sektörün ihtiyaç duyduğu alanlarda eğitim hizmeti sunulması, iletişim ve bilgi teknolojilerine dayalı teknolojinin sağladığı çoklu ve etkileşimli ortam imkânlarıyla Uzaktan Eğitim Merkezi tarafından yürütülen faaliyetlerle toplumun hayat boyu öğrenme taleplerinin karşılanması ve bu çalışmalara ilişkin bilgilerin duyurulması hedeflenmiştir. Alt Program ile Kalkınma Planında yer alan "Hayat boyu öğrenme programlarının çeşitliliği ve niteliği artırılacak, kazanımların belgelendirilmesi sağlanacaktır." politikasına katkı sağlanacaktır.

### Alt Program Hedefi:

Toplumun tüm kesimlerine ihtiyaç duyduğu alanlarda eğitimler verilmesi, kamu kurum ve kuruluşları, özel sektör ve uluslararası kuruluşlarla işbirliğinin gelişmesine katkıda bulunulması

### Performans Göstergeleri

Performans Göstergesi	Ölçü Birimi	2020	2021 Planlanan	2021 YS Gerç. Tahmini	2022 Hedef	2023 Tahmin	2024 Tahmin
1- Dezavantajlı gruplara yönelik sosyal entegrasyon ve kapsayıcılığa ilişkin yapılan faaliyet sayısı	Sayı	3	23	23	28	30	35

**Göstergeye İlişkin Açıklama:** Gösterge ile KTÜ'de dezavantajlı gruplara yönelik sosyal entegrasyon ve sosyal kapsayıcılığa ilişkin düzenlenen proje, panel, konferans, kongre, sanatsal faaliyet, ödül töreni vb. faaliyet sayıları izlenmektedir.

**Hesaplama Yöntemi:** Sorumlu birimler tarafından yıl içerisinde engelliler, çocuklar, yaşlılar, bağımlılar, yoksullar vb. gruplar için düzenlenen faaliyet sayıları esas alınmaktadır.

**Verinin Kaynağı:** Stratejik Plan Bilgi Sisteminde belirlenen sorumlu birimler tarafından girilen verilerle izlenmektedir.

**Sorumlu İdare:** Karadeniz Teknik Üniversitesi

Performans Göstergesi	Ölçü Birimi	2020	2021 Planlanan	2021 YS Gerç. Tahmini	2022 Hedef	2023 Tahmin	2024 Tahmin
2- Eğitim programlarına başvuran kişi sayısı	Sayı	265	550	250	400	500	600

**Göstergeye İlişkin Açıklama:** Gösterge ile bilginin topluma yayılması kapsamında gerçekleştirilen eğitim faaliyetleri izlenmektedir.

**Hesaplama Yöntemi:** Düzenlenen eğitimlere ilişkin katılımcı sayıları, KTÜ öğrenci-personel ve KTÜ dışı katılımcı şeklinde sınıflandırılmıştır.

**Verinin Kaynağı:** Sürekli Eğitim Uygulama ve Araştırma Merkezi tarafından sağlanan verilerdir.

**Sorumlu İdare:** Karadeniz Teknik Üniversitesi

Performans Göstergesi	Ölçü Birimi	2020	2021 Planlanan	2021 YS Gerç. Tahmini	2022 Hedef	2023 Tahmin	2024 Tahmin
3- Mezunlara yönelik gerçekleştirilen faaliyet sayısı	Sayı	6	22	22	25	30	35

**Göstergeye İlişkin Açıklama:** Gösterge ile KTÜ'nün mezunlarla iletişim ve iş birliğinin güçlendirilmesi kapsamında gerçekleştirilen fuar, sempozyum, kurs, seminer, söyleşi vb. faaliyet sayıları izlenmektedir.

**Hesaplama Yöntemi:** Sorumlu birimler tarafından, yıl içerisinde yapılan toplantılara katılan mezun sayısı ve varsa alınan kararlar bazında kayıtlar izlenmektedir.

**Verinin Kaynağı:** Stratejik Plan Bilgi Sisteminde belirlenen sorumlu birimler tarafından girilen verilerle izlenmektedir.

**Sorumlu İdare:** Karadeniz Teknik Üniversitesi

Performans Göstergesi	Ölçü Birimi	2020	2021 Planlanan	2021 YS Gerç. Tahmini	2022 Hedef	2023 Tahmin	2024 Tahmin
4- Sürekli Eğitim Merkezi (SEM) ve Dil Merkezi (DİLMER) tarafından mesleki eğitime yönelik verilen sertifika sayısı	Sayı	333	440	200	300	400	500

**Göstergeye İlişkin Açıklama:** Göstergeyle, bilginin topluma yayılması kapsamında gerçekleştirilen eğitim faaliyetleri sonucunda verilen sertifika sayıları izlenmektedir.

**Hesaplama Yöntemi:** Eğitim sonucunda sertifika alanlara ilişkin sayı esas alınmaktadır.

**Verinin Kaynağı:** Gösterge Stratejik Plan Bilgi Sisteminde Sürekli Eğitim UYGAR tarafından girilen veriler esas alınarak izlenmektedir.

**Sorumlu İdare:** Karadeniz Teknik Üniversitesi

Performans Göstergesi	Ölçü Birimi	2020	2021 Planlanan	2021 YS Gerç. Tahmini	2022 Hedef	2023 Tahmin	2024 Tahmin
5- Tamamlanan sosyal sorumluluk projeleri sayısı	Sayı	0	1	1	1	2	3

**Göstergeye İlişkin Açıklama:** Göstergeyle, Üniversitece yılı içerisinde yürütülen sosyal sorumluluk proje verileri izlenmektedir.

**Hesaplama Yöntemi:** Sorumlu birimlerce Stratejik Plan Bilgi Sistemine girişi yapılan projelerde eklenen sosyal sorumluluk yönü” parametresiyle izlenmektedir.

**Verinin Kaynağı:** Stratejik Plan Bilgi Sistemindeki sorumlu birimlerin veri girişleri ile izlenmektedir.

**Sorumlu İdare:** Karadeniz Teknik Üniversitesi

Performans Göstergesi	Ölçü Birimi	2020	2021 Planlanan	2021 YS Gerç. Tahmini	2022 Hedef	2023 Tahmin	2024 Tahmin
6- Üniversitenin çevrecilik alanlarında aldığı ödül sayısı	Sayı	0	0	0	1	1	1

**Göstergeye İlişkin Açıklama:** Gösterge ile KTÜ'nün Sıfır atık, yeşil kampüs ve çevrecilik alanlarında alınan ödülleri ifade etmektedir.

**Hesaplama Yöntemi:** Çevrecilik alanlarında alınan ödül sayısı esas alınmaktadır

**Verinin Kaynağı:** Gösterge, Sıfır Atık Koordinatörlüğü sorumluluğunda izlenmektedir.

**Sorumlu İdare:** Karadeniz Teknik Üniversitesi

#### Alt Program Kapsamında Yürütülecek Faaliyet Maliyetleri

Faaliyetler	2021 Bütçe	2021 Harcama Haziran	2022 Bütçe	2023 Tahmin	2024 Tahmin
<b>Toplum Hizmetine Sunulan Eğitim Programları, Kurs ve Seminerler</b>	<b>250.000</b>	<b>84.448</b>	<b>275.000</b>	<b>302.500</b>	<b>332.750</b>
Bütçe İçi	0	0	0	0	0
Bütçe Dışı	250.000	84.448	275.000	302.500	332.750
<b>T O P L A M</b>	<b>250.000</b>	<b>84.448</b>	<b>275.000</b>	<b>302.500</b>	<b>332.750</b>
Bütçe İçi	0	0	0	0	0
Bütçe Dışı	250.000	84.448	275.000	302.500	332.750

#### Faaliyetlere İlişkin Açıklamalar:

##### Toplum Hizmetine Sunulan Eğitim Programları, Kurs ve Seminerler

Bu faaliyet kapsamında Toplumun hayat boyu öğrenme taleplerinin karşılanmasına yönelik sertifikasyon programları açılması, toplum sorunları ile ilgili merkezlerin etkinlikleri artırılması, KTÜ Radyo ve KTÜ TV nin daha etkin kullanılması, Mezunlarla ortak faaliyetler düzenlenmesi, “Mezun Bilgi Sistemi”nin daha etkin hale getirilmesi planlanmaktadır.

## PERFORMANS BİLGİSİ

**Bütçe Yılı:** 2022  
**Program Adı:** TEDAVİ EDİCİ SAĞLIK

**Alt Program Adı:** TEDAVİ HİZMETLERİ

### Gerekçe ve Açıklamalar

Doğu Karadeniz Bölgesinde tam donanımlı 3. Basamak referans merkezi olan Farabi Hastanesinden hizmet alanlara kaliteli hizmet sunularak memnuniyetlerinin artırılması hedeflenmektedir. Yapımı devam eden 34.800 m<sup>2</sup>, 225 yataklı Çocuk Hastanesi binasının 2022 yılında tamamlanması planlanmaktadır.

### Alt Program Hedefi:

Tedavi edici sağlık hizmetinin erişilebilir ve etkili olarak sunulmasının sağlanması

### Performans Göstergeleri

Performans Göstergesi	Ölçü Birimi	2020	2021 Planlanan	2021 YS Gerç. Tahmini	2022 Hedef	2023 Tahmin	2024 Tahmin
1- Ameliyat sayısı	Sayı	66.215	95.000	60.000	66.000	72.000	79.000

**Göstergeye İlişkin Açıklama:** KTÜ Sağlık Uygulama ve Araştırma Merkezi'nde gerçekleştirilen ameliyat sayıları izlenmektedir.

**Hesaplama Yöntemi:** Ameliyat sayıları GSS kapsamında fatura grubu olarak nitelendirilen ameliyat sayıları esas alınmaktadır.

**Verinin Kaynağı:** Farabi Hastanesi Bilgi Sisteminde yer alan bilgilerden temin edilmektedir.

**Sorumlu İdare:** Karadeniz Teknik Üniversitesi

Performans Göstergesi	Ölçü Birimi	2020	2021 Planlanan	2021 YS Gerç. Tahmini	2022 Hedef	2023 Tahmin	2024 Tahmin
2- Üniversite hastaneleri nitelikli yatak oranı	Oran	39	39	49	49	49	49

**Göstergeye İlişkin Açıklama:** Üniversite hastanesinin nitelikli yatak oranının hesaplanmasıdır.

**Hesaplama Yöntemi:** Sağlık Bakanlığınca belirlenen "Sağlıkta Kalite Hastane Seti"ndeki kriterlerine göre belirlenmektedir.

**Verinin Kaynağı:** KTÜ Farabi Hastanesi Bilgi Sisteminden temin edilmektedir.

**Sorumlu İdare:** Karadeniz Teknik Üniversitesi

Performans Göstergesi	Ölçü Birimi	2020	2021 Planlanan	2021 YS Gerç. Tahmini	2022 Hedef	2023 Tahmin	2024 Tahmin
3- Üniversite hastaneleri yatak doluluk oranı	Oran	53	75	63	78	81	83

**Göstergeye İlişkin Açıklama:** Üniversite hastanesinin yatak doluluk oranının hesaplanmasıdır.

**Hesaplama Yöntemi:** Sağlık Bakanlığınca belirlenen "Sağlıkta Kalite Hastane Seti"ndeki kriterlerine göre belirlenmektedir.

**Verinin Kaynağı:** KTÜ Farabi Hastanesi Bilgi Sisteminden temin edilmektedir.

**Sorumlu İdare:** Karadeniz Teknik Üniversitesi

Performans Göstergesi	Ölçü Birimi	2020	2021 Planlanan	2021 YS Gerç. Tahmini	2022 Hedef	2023 Tahmin	2024 Tahmin
4- Yatan hasta sayısı	Sayı	36.676	55.000	48.000	52.000	57.000	62.000

**Göstergeye İlişkin Açıklama:** Üniversite hastanesinin yatan hasta sayısının hesaplanmasıdır.

**Hesaplama Yöntemi:** Sağlık Bakanlığınca belirlenen "Sağlıkta Kalite Hastane Seti"ndeki kriterlerine göre belirlenmektedir.

**Verinin Kaynağı:** KTÜ Farabi Hastanesi Bilgi Sisteminden temin edilmektedir.

#### Alt Program Kapsamında Yürütülecek Faaliyet Maliyetleri

Faaliyetler	2021 Bütçe	2021 Harcama Haziran	2022 Bütçe	2023 Tahmin	2024 Tahmin
<b>Ağız ve Diş Sağlığı Hizmetleri</b>	<b>25.952.000</b>	<b>7.387.825</b>	<b>28.561.000</b>	<b>31.411.000</b>	<b>34.539.500</b>
Bütçe İçi	452.000	47.520	511.000	556.000	599.000
Bütçe Dışı	25.500.000	7.340.305	28.050.000	30.855.000	33.940.500
<b>Üniversite Genel Hastane Hizmetleri</b>	<b>501.542.000</b>	<b>215.260.360</b>	<b>586.167.000</b>	<b>648.418.000</b>	<b>713.052.000</b>
Bütçe İçi	101.542.000	45.190.434	146.167.000	164.418.000	180.652.000
Bütçe Dışı	400.000.000	170.069.926	440.000.000	484.000.000	532.400.000
<b>T O P L A M</b>	<b>527.494.000</b>	<b>222.648.185</b>	<b>614.728.000</b>	<b>679.829.000</b>	<b>747.591.500</b>
Bütçe İçi	101.994.000	45.237.954	146.678.000	164.974.000	181.251.000
Bütçe Dışı	425.500.000	177.410.231	468.050.000	514.855.000	566.340.500

#### Faaliyetlere İlişkin Açıklamalar:

##### Ağız ve Diş Sağlığı Hizmetleri

Toplumun ağız ve diş sağlığına ileri teknoloji ile hizmet veren, ülkemiz insanının ağız sağlığı gereksinimlerini sağlayabilecek, yeniliklere açık, meslek etiğine ve hasta haklarına saygılı diş hekimleri, uzmanlar ve akademisyenler yetiştirilmesi amacıyla faaliyetler sürdürülmektedir. Bu kapsamda 2022 yılı yatırım programında Diş Hekimliği Fakültesi makine-teçhizat donanımı için program teklifinde bulunulmuştur.

##### Üniversite Genel Hastane Hizmetleri

Sağlık hizmetlerinde; ileri tıp teknolojisini kullanarak, meslek etiği ilkeleri ve hasta haklarına uygun, kanıta dayalı tıbbi uygulamalarla, hasta ve çalışan memnuniyetini sağlayan, bölgesel ve ulusal düzeyde tercih edilen sağlık kurumu olmak vizyonu çerçevesinde ulusal ve uluslararası kalite standartları performanslarının takip edilerek yapısal ve uygulamaya yönelik eksikliklerin giderilmesi, cihaz, ekipman, bilgisayar donanımı ve yazılım ihtiyaçlarının tamamlanması ve personelin bilgi, beceri ve farkındalığını arttıracak eğitim programı faaliyetleri gerçekleştirilecektir.



## PERFORMANS BİLGİSİ

**Bütçe Yılı:** 2022  
**Program Adı:** YÜKSEKÖĞRETİM

**Alt Program Adı:** ÖN LİSANS EĞİTİMİ, LİSANS EĞİTİMİ VE LİSANSÜSTÜ EĞİTİM  
**Gereç ve Açıklamalar**

2547 Sayılı Yükseköğretim Kanunu, Önlisans ve Lisans Eğitim-Öğretim Yönetmeliği, Lisansüstü Eğitim-Öğretim Yönetmeliği, KTÜ Uzaktan Eğitim Ön Lisans ve Lisans Öğretim ve Sınav Yönetmeliği çerçevesinde Üniversitede tıptan dış hekimliğine, mimarlıktan mühendisliğe, iktisadi bilimlere kadar; sağlık, fen ve sosyal bilimler alanında, çok geniş bir yelpazede eğitim verilmekte ve araştırmalar yapılmaktadır. Öğrencilerin çağın gereklerine göre eğitim görmesi için tüm olanaklar seferber edilmektedir. Kalite sürecine inanan bir yaklaşım çerçevesinde programlarda akreditasyon çalışmaları sürdürülmektedir.

### Alt Program Hedefi:

Mesleki yeterlilik sahibi ve gelişime açık mezunlar yetiştirilmesi

### Performans Göstergeleri

Performans Göstergesi	Ölçü Birimi	2020	2021 Planlanan	2021 YS Gerç. Tahmini	2022 Hedef	2023 Tahmin	2024 Tahmin
1- Doktora eğitimini tamamlayanların sayısı	Sayı	128	135	135	140	150	160

**Göstergeye İlişkin Açıklama:** Gösterge ile ileri düzeyde bilimsel çalışmalar yapacak öğretim elamanları ve araştırmacı sayıları belirlenmek istenmektedir.

**Hesaplama Yöntemi:** Gösterge, yılı itibarı ile mezun olan doktora öğrenci sayıları ile hesaplanmaktadır.

**Verinin Kaynağı:** Bu göstergenin izlenmesinde Öğrenci İşleri Daire Başkanlığı kayıtları esas alınmaktadır.

**Sorumlu İdare:** Karadeniz Teknik Üniversitesi

Performans Göstergesi	Ölçü Birimi	2020	2021 Planlanan	2021 YS Gerç. Tahmini	2022 Hedef	2023 Tahmin	2024 Tahmin
2- Eğitim bilimleri kontenjan doluluk oranı	Oran	0	0	0	0	0	0

**Göstergeye İlişkin Açıklama:**

**Hesaplama Yöntemi:**

**Verinin Kaynağı:**

**Sorumlu İdare:**

Performans Göstergesi	Ölçü Birimi	2020	2021 Planlanan	2021 YS Gerç. Tahmini	2022 Hedef	2023 Tahmin	2024 Tahmin
3- Eğitimin program süresinde bitirilme oranı	Oran	0	0	0	0	0	0

**Göstergeye İlişkin Açıklama:**

**Hesaplama Yöntemi:**

**Verinin Kaynağı:**

**Sorumlu İdare:**

Performans Göstergesi	Ölçü Birimi	2020	2021 Planlanan	2021 YS Gerç. Tahmini	2022 Hedef	2023 Tahmin	2024 Tahmin
4- Fen bilimleri kontenjan doluluk oranı	Oran	98,08	98,08	98	98	98	98

**Göstergeye İlişkin Açıklama:** Gösterge ile yıllar itibarı ile Fen Bilimleri programlarının doluluk oranları izlenmektedir.

**Hesaplama Yöntemi:** Bu veri, Fen Bilimleri programlarına kayıt olan öğrenci sayılarının ÖSYM kılavuzunda yer alan kontenjana oranlaması ile hesaplanmaktadır.

**Verinin Kaynağı:** Bu göstergenin izlenmesinde Öğrenci İşleri Daire Başkanlığı kayıtları esas alınmaktadır.

**Sorumlu İdare:** Karadeniz Teknik Üniversitesi

Performans Göstergesi	Ölçü Birimi	2020	2021 Planlanan	2021 YS Gerç. Tahmini	2022 Hedef	2023 Tahmin	2024 Tahmin
5- Kütüphanede bulunan basılı ve elektronik kaynak sayısı	Sayı	4.100.443	4.150.000	2.223.000	2.225.000	2.227.000	2.300.000

**Göstergeye İlişkin Açıklama:** Bu gösterge ile Üniversite kütüphanesindeki basılı ve elektronik mevcut kaynak sayısı belirlenmektedir.

**Hesaplama Yöntemi:** Gösterge, hesaplamada basılı kitap, periyodik yayın, elektronik yayın (e-kitap,e-dergi) toplam sayıları esas alınmaktadır.

**Verinin Kaynağı:** Bu gösterge, Kütüphane ve Dokümantasyon Daire Başkanlığınca "Stratejik Plan Bilgi Sistemine girilen verilerle izlenmektedir.

**Sorumlu İdare:** Karadeniz Teknik Üniversitesi

Performans Göstergesi	Ölçü Birimi	2020	2021 Planlanan	2021 YS Gerç. Tahmini	2022 Hedef	2023 Tahmin	2024 Tahmin
6- Kütüphanede bulunan öğrenci başına düşen basılı ve elektronik kaynak sayısı	Sayı	120	123	69	75	80	85

**Göstergeye İlişkin Açıklama:** Bu gösterge ile kütüphane kaynaklarının, öğrenci başına düşen sayısının yıllar itibarı ile gelişimi ölçülmektedir.

**Hesaplama Yöntemi:** Gösterge güncel basılı kitap, periyodik yayın, elektronik yayın sayısının güncel öğrenci sayısına oranlanmasıyla hesaplanmaktadır.

**Verinin Kaynağı:** Bu göstergeye, Kütüphane ve Dokümantasyon Daire Başkanlığınca "Stratejik Plan Bilgi Sistemine girilen veriler ile Öğrenci İşleri Daire Başkanlığından alınan veriler kaynaklık etmektedir.

**Sorumlu İdare:** Karadeniz Teknik Üniversitesi

Performans Göstergesi	Ölçü Birimi	2020	2021 Planlanan	2021 YS Gerç. Tahmini	2022 Hedef	2023 Tahmin	2024 Tahmin
7- Kütüphaneden yararlanan kişi sayısı	Sayı	0	0	80.000	300.000	360.000	400.000

**Göstergeye İlişkin Açıklama:** Bu gösterge ile kütüphane imkanlarından yararlanan kişi sayısını (öğrenci, akademik ve idari personel, diğer üçüncü şahıslar) tespit edebilmek ve daha fazla kişinin yararlanmasına yönelik gerekli politikaların geliştirilebilmesi amaçlanmaktadır.

**Hesaplama Yöntemi:** Kütüphaneden yararlanan toplam kişi sayısı.

**Verinin Kaynağı:** Bu göstergeye, Kütüphane ve Dokümantasyon Daire Başkanlığınca takip edilen ödünç verme sistemindeki veriler kaynaklık etmektedir.

**Sorumlu İdare:** Karadeniz Teknik Üniversitesi

Performans Göstergesi	Ölçü Birimi	2020	2021 Planlanan	2021 YS Gerç. Tahmini	2022 Hedef	2023 Tahmin	2024 Tahmin
8- Lisansüstü öğrencilerin toplam öğrenciler içindeki payı	Oran	10,01	13	13	15	17	20

**Göstergeye İlişkin Açıklama:** Gösterge ile "Araştırmacı insan kaynağının geliştirilmesi hedefi" kapsamında lisansüstü öğrenci sayısının artırılması ve toplam öğrenci sayısına göre oranı izlenecektir.

**Hesaplama Yöntemi:** Güncel lisansüstü öğrenci sayısının üniversite toplam öğrenci sayısına oranlanması ile hesaplanmaktadır.

**Verinin Kaynağı:** Öğrenci İşleri Daire başkanlığınca verilen toplam ve lisansüstü öğrenci sayıları.

**Sorumlu İdare:** Karadeniz Teknik Üniversitesi

Performans Göstergesi	Ölçü Birimi	2020	2021 Planlanan	2021 YS Gerç. Tahmini	2022 Hedef	2023 Tahmin	2024 Tahmin
9- Öğrenci başına düşen eğitim alanı	Metrekare	1,73	1,6	1,75	1,75	1,8	1,8

**Göstergeye İlişkin Açıklama:** Gösterge ile, öğrenci başına düşen üniversite yerleşkesinde yer alan derslik-amfi gibi eğitim alanları izlenmektedir.

**Hesaplama Yöntemi:** Eğitim alanları (Derslik-diğer eğitim ve Amfi) verisinin I. öğretim öğrenci sayılarına oranlanması ile hesaplanır.

**Verinin Kaynağı:** Üniversite "Mekanlar Yönetim Sisteminde" yer alan eğitim alanlarına (derslik ve amfi) ilişkin veriler ile Öğrenci İşleri Daire Başkanlığı tarafından verilen yılı I. öğretim öğrenci sayıları.

**Sorumlu İdare:** Karadeniz Teknik Üniversitesi

Performans Göstergesi	Ölçü Birimi	2020	2021 Planlanan	2021 YS Gerç. Tahmini	2022 Hedef	2023 Tahmin	2024 Tahmin
10- Öğrenci başına düşen kapalı alan	Metrekare	14,09	13,4	13,4	13	14	15

**Göstergeye İlişkin Açıklama:** Gösterge ile, öğrenci başına düşen üniversite yerleşkelerinde yer alan tüm kapalı alanları izlenmektedir.

**Hesaplama Yöntemi:** Üniversite toplam kapalı alanının toplam öğrenci sayısına (Uzem hariç) oranı ile hesaplanır.

**Verinin Kaynağı:** Üniversite Mekanlar Yönetim Sisteminde yer alan toplam kapalı alan ve Öğrenci İşleri Daire Başkanlığından alınan güncel öğrenci (UZEM hariç) sayısı.

**Sorumlu İdare:** Karadeniz Teknik Üniversitesi

Performans Göstergesi	Ölçü Birimi	2020	2021 Planlanan	2021 YS Gerç. Tahmini	2022 Hedef	2023 Tahmin	2024 Tahmin
11- Öğrenci değişim programlarından yararlanan öğrencilerin oranı	Oran	0,74	1,4	0,8	1,45	1,5	1,6

**Göstergeye İlişkin Açıklama:** Gösterge ile, Üniversitenin "uluslararasılaşmak" amacı kapsamında değişim programlarından yararlananların gelişimi izlenmektedir.

**Hesaplama Yöntemi:** Gösterge Erasmus-Mevlana programları kapsamında giden ve gelen öğrenci sayıları toplamının güncel toplam öğrenci sayılarına oranlanması ile hesaplanmaktadır.

**Verinin Kaynağı:** 2019-2023 Stratejik planında da yer alan "Değişim Programları Etkin Hale Getirilecektir" hedefi altındaki göstergeye, Dış İlişkiler Genel Koordinatörlüğünün Stratejik Plan Bilgi Sistemi "ne girilen verileri ile izlenmektedir.

**Sorumlu İdare:** Karadeniz Teknik Üniversitesi

Performans Göstergesi	Ölçü Birimi	2020	2021 Planlanan	2021 YS Gerç. Tahmini	2022 Hedef	2023 Tahmin	2024 Tahmin
12- Öğretim üyesi başına düşen öğrenci sayısı	Sayı	31,32	30	30	29	27	27

**Göstergeye İlişkin Açıklama:** Gösterge ile üst politika belgelerinde ve 2019-2023 stratejik planda yer alan öğretim üyesi başına öğrenci sayısının düşürülme stratejisi izlenmektedir.

**Hesaplama Yöntemi:** Gösterge, toplam öğrenci sayılarının (Enstitü-Uzem hariç) öğretim üyesi sayısına oranlanmasıyla hesaplanmaktadır.

**Verinin Kaynağı:** Göstergeye, Öğrenci İşleri Daire Başkanlığından alınan güncel öğrenci sayıları ve Personel Dairesi Başkanlığının güncel verileri kaynaklık etmektedir.

**Sorumlu İdare:** Karadeniz Teknik Üniversitesi

Performans Göstergesi	Ölçü Birimi	2020	2021 Planlanan	2021 YS Gerç. Tahmini	2022 Hedef	2023 Tahmin	2024 Tahmin
13- Sağlık bilimleri kontenjan doluluk oranı	Oran	100	100	100	100	100	100

**Göstergeye İlişkin Açıklama:** Gösterge ile yıllar itibarı ile programlar düzeyinde doluluk oranları izlenmektedir.

**Hesaplama Yöntemi:** Bu veri, Sağlık Bilimleri programlarına kayıt olan öğrenci sayılarının ÖSYM kılavuzunda yer alan kontenjana oranlanması ile hesaplanmaktadır.

**Verinin Kaynağı:** Bu göstergenin izlenmesinde Öğrenci İşleri Daire Başkanlığı kayıtları esas alınmaktadır.

**Sorumlu İdare:** Karadeniz Teknik Üniversitesi

Performans Göstergesi	Ölçü Birimi	2020	2021 Planlanan	2021 YS Gerç. Tahmini	2022 Hedef	2023 Tahmin	2024 Tahmin
14- Sosyal bilimler kontenjan doluluk oranı	Oran	98,45	99	99	99	99	99

**Göstergeye İlişkin Açıklama:** Gösterge ile yıllar itibarı ile programlar düzeyinde doluluk oranları izlenmektedir.

**Hesaplama Yöntemi:** Bu veri, Sosyal Bilimler programlarına kayıt olan öğrenci sayılarının ÖSYM kılavuzunda yer alan kontenjana oranlanması ile hesaplanmaktadır.

**Verinin Kaynağı:** Bu göstergenin izlenmesinde Öğrenci İşleri Daire Başkanlığı kayıtları esas alınmaktadır.

**Sorumlu İdare:** Karadeniz Teknik Üniversitesi

Performans Göstergesi	Ölçü Birimi	2020	2021 Planlanan	2021 YS Gerç. Tahmini	2022 Hedef	2023 Tahmin	2024 Tahmin
15- Teknokent veya Teknoloji Transfer Ofisi (TTO) projelerine katılan öğrenci sayısı	Sayı	12	13	13	50	70	80

**Göstergeye İlişkin Açıklama:** Gösterge ile Teknokent veya Teknoloji Transferi UYGAR (TTO UYGAR) tarafından yürütülen projelere katılan önlisans, lisans ve lisansüstü öğrencilerin sayılarının gelişimi izlenmektedir.

**Hesaplama Yöntemi:** Gösterge hesaplanmasında yürütülen projelerde yer alan öğrenci sayısı esas alınmaktadır.

**Verinin Kaynağı:** Bu göstergenin izlenmesinde Teknoloji Transferi Uygulama ve Araştırma Merkezi kayıtları esas alınmaktadır.

**Sorumlu İdare:** Karadeniz Teknik Üniversitesi

Performans Göstergesi	Ölçü Birimi	2020	2021 Planlanan	2021 YS Gerç. Tahmini	2022 Hedef	2023 Tahmin	2024 Tahmin
16- Uluslararası kuruluşlarla ortak uygulanan eğitim programı sayısı	Sayı	0	1	1	2	3	3

**Göstergeye İlişkin Açıklama:** Bu gösterge ile Üniversitemiz 2019-2023 Stratejik planında yer alan "Uluslararası işbirliği süreçleri geliştirilecektir." hedefi doğrultusunda uluslararası kuruluşlarla ortak uygulanan eğitim programı sayısını tespit etmek ve program sayısının artırılmasına yönelik çalışmaların yapılması amaçlanmaktadır.

**Hesaplama Yöntemi:** Uluslararası kuruluşlarla ortak uygulanan eğitim programı sayısı toplamı esas alınmaktadır.

**Verinin Kaynağı:** Bu göstergenin izlenmesinde Üniversitemiz akademik birimleri tarafından Stratejik Plan Bilgi Sistemine girilen kayıtlar esas alınmaktadır.

**Sorumlu İdare:** Karadeniz Teknik Üniversitesi

Performans Göstergesi	Ölçü Birimi	2020	2021 Planlanan	2021 YS Gerç. Tahmini	2022 Hedef	2023 Tahmin	2024 Tahmin
17- Yabancı dilde eğitim veren program sayısı	Sayı	8	10	8	10	11	12

**Göstergeye İlişkin Açıklama:** Gösterge ile Üniversitenin "uluslararasılaşmak" amacı kapsamında yabancı dilde eğitim veren program sayılarının gelişimi izlenmektedir.

**Hesaplama Yöntemi:** Gösterge hesaplanmasında eğitimi % 100 yabancı dilde verilen programlar esas alınmıştır.(Edebiyat Fakültesi dahil)

**Verinin Kaynağı:** Bu göstergenin izlenmesinde Öğrenci İşleri Daire Başkanlığı kayıtları esas alınmaktadır.

**Sorumlu İdare:** Karadeniz Teknik Üniversitesi

Performans Göstergesi	Ölçü Birimi	2020	2021 Planlanan	2021 YS Gerç. Tahmini	2022 Hedef	2023 Tahmin	2024 Tahmin
18- Yabancı uyruklu akademisyen sayısı	Sayı	4	10	5	7	8	9

**Göstergeye İlişkin Açıklama:** Uluslararası görünürlülük daha da artırılacaktır" amacı kapsamında yabancı uyruklu akademisyen sayısındaki artış izlenmektedir.

**Hesaplama Yöntemi:** Personel Dairesi Başkanlığının, söz konusu kişilerle ilgili uyruğu, bölümü ülkesi, sözleşme süresi gibi parametreler bazında tutulan kayıtları esas alınmaktadır.

**Verinin Kaynağı:** Göstergeye ilişkin verinin kaynağı, Personel Dairesi Başkanlığı kayıtlarıdır.

**Sorumlu İdare:** Karadeniz Teknik Üniversitesi

Performans Göstergesi	Ölçü Birimi	2020	2021 Planlanan	2021 YS Gerç. Tahmini	2022 Hedef	2023 Tahmin	2024 Tahmin
19- Yabancı uyruklu öğrenci sayısı	Sayı	1.453	2.000	1.600	2.250	2.500	2.600

**Göstergeye İlişkin Açıklama:** Gösterge ile uluslararasılaşma temelinde yabancı uyruklu öğrenci sayılarının gelişimi izlenecektir.

**Hesaplama Yöntemi:** Gösterge Stratejik Plan Bilgi Sisteminde bölüm bazlı olarak tutulmaktadır.

**Verinin Kaynağı:** Gösterge kaynağı Öğrenci İşleri Daire Başkanlığı kayıtlarıdır. Gösterge aynı zamanda 2019-2023 stratejik planı (H5.4) "Uluslararası görünürlülük daha da artırılacaktır" hedefi altında izlenmektedir.

**Sorumlu İdare:** Karadeniz Teknik Üniversitesi

Performans Göstergesi	Ölçü Birimi	2020	2021 Planlanan	2021 YS Gerç. Tahmini	2022 Hedef	2023 Tahmin	2024 Tahmin
20- Yan dal ve çift ana dal programından mezun olanların toplam mezun sayısına oranı	Oran	0,42	0,65	0,65	0,65	0,7	0,75

**Göstergeye İlişkin Açıklama:** Yan dal ve çift ana dal programından mezun olan öğrenci sayısının izlenmesi amaçlanmaktadır.

**Hesaplama Yöntemi:** Yan dal ve çift ana dal programından mezun olan öğrenci sayısının toplam mezun sayısına yüzde olarak oranlanması ile hesaplanmaktadır.

**Verinin Kaynağı:** Gösterge kaynağı Öğrenci İşleri Daire Başkanlığı kayıtlarıdır.

**Sorumlu İdare:** Karadeniz Teknik Üniversitesi



Performans Göstergesi	Ölçü Birimi	2020	2021 Planlanan	2021 YS Gerç. Tahmini	2022 Hedef	2023 Tahmin	2024 Tahmin
21- Yükseköğretim kurumlarında öğretim elemanı ve öğrenci değişim programlarına katılanların sayısı	Sayı	0	0	0	0	0	0

**Göstergeye İlişkin Açıklama:**

**Hesaplama Yöntemi:**

**Verinin Kaynağı:**

**Sorumlu İdare:**

**Alt Program Kapsamında Yürütülecek Faaliyet Maliyetleri**

Faaliyetler	2021 Bütçe	2021 Harcama Haziran	2022 Bütçe	2023 Tahmin	2024 Tahmin
<b>Doktora Öğrencilerine Yönelik Burs Hizmetleri</b>	<b>0</b>	<b>690.377</b>	<b>0</b>	<b>0</b>	<b>0</b>
Bütçe İçi	0	690.377	0	0	0
Bütçe Dışı	0	0	0	0	0
<b>Doktora ve Tıpta Uzmanlık Eğitimi</b>	<b>46.903.000</b>	<b>14.046.971</b>	<b>60.873.000</b>	<b>70.490.000</b>	<b>78.529.600</b>
Bütçe İçi	45.303.000	13.676.582	59.113.000	68.554.000	76.400.000
Bütçe Dışı	1.600.000	370.389	1.760.000	1.936.000	2.129.600
<b>Fen ve Mühendislik Bilimleri Öğrencilerinin Uygulamalı Eğitimi</b>	<b>0</b>	<b>293.030</b>	<b>0</b>	<b>0</b>	<b>0</b>
Bütçe İçi	0	293.030	0	0	0
Bütçe Dışı	0	0	0	0	0
<b>Lisans Öğrencilerine Yönelik Burs Hizmetleri</b>	<b>0</b>	<b>228.600</b>	<b>0</b>	<b>0</b>	<b>0</b>
Bütçe İçi	0	228.600	0	0	0
Bütçe Dışı	0	0	0	0	0
<b>Yabancı Uyruklu Öğrenci Programı Kapsamında Yürütülen Hizmetler</b>	<b>750.000</b>	<b>30.527</b>	<b>825.000</b>	<b>907.500</b>	<b>998.250</b>
Bütçe İçi	0	0	0	0	0
Bütçe Dışı	750.000	30.527	825.000	907.500	998.250
<b>Yükseköğretim Kurumları Bilgi ve Kültürel Kaynaklar ile Sportif Altyapının Geliştirilmesi Hizmetleri</b>	<b>4.656.000</b>	<b>1.992.843</b>	<b>5.999.000</b>	<b>7.346.000</b>	<b>8.606.000</b>
Bütçe İçi	4.656.000	1.992.843	5.999.000	7.346.000	8.606.000
Bütçe Dışı	0	0	0	0	0
<b>Yükseköğretim Kurumları Birinci Öğretim</b>	<b>345.909.000</b>	<b>192.422.271</b>	<b>443.679.000</b>	<b>508.460.900</b>	<b>564.110.490</b>
Bütçe İçi	336.119.000	186.462.271	432.910.000	496.615.000	551.080.000
Bütçe Dışı	9.790.000	5.960.000	10.769.000	11.845.900	13.030.490
<b>Yükseköğretim Kurumları İkinci Öğretim</b>	<b>6.380.000</b>	<b>1.499.597</b>	<b>5.406.000</b>	<b>5.870.000</b>	<b>6.327.000</b>
Bütçe İçi	6.380.000	1.499.597	5.406.000	5.870.000	6.327.000
Bütçe Dışı	0	0	0	0	0
<b>Yükseköğretim Kurumları Tezsiz Yüksek Lisans</b>	<b>94.000</b>	<b>0</b>	<b>136.000</b>	<b>158.000</b>	<b>176.000</b>
Bütçe İçi	94.000	0	136.000	158.000	176.000
Bütçe Dışı	0	0	0	0	0
<b>Yükseköğretim Kurumları Uzaktan Eğitim</b>	<b>2.923.000</b>	<b>577.118</b>	<b>3.289.000</b>	<b>3.584.000</b>	<b>3.877.500</b>
Bütçe İçi	2.423.000	463.462	2.739.000	2.979.000	3.212.000
Bütçe Dışı	500.000	113.656	550.000	605.000	665.500
<b>T O P L A M</b>	<b>407.615.000</b>	<b>211.781.334</b>	<b>520.207.000</b>	<b>596.816.400</b>	<b>662.624.840</b>
Bütçe İçi	394.975.000	205.306.762	506.303.000	581.522.000	645.801.000
Bütçe Dışı	12.640.000	6.474.572	13.904.000	15.294.400	16.823.840



## **Faaliyetlere İlişkin Açıklamalar:**

### **Doktora Öğrencilerine Yönelik Burs Hizmetleri**

---

#### **Doktora ve Tıpta Uzmanlık Eğitimi**

Üniversitemizin Stratejik Planıyla araştırmacı insan kaynağını geliştirme hedefi doğrultusunda 6 enstitü bulunmaktadır. Bu Enstitülerimizde tezli, tezsiz yüksek lisans ve doktora programları yürütülmektedir. Fen Bilimleri Enstitüsünde 28, Sağlık Bilimleri Enstitüsünde 18, Sosyal Bilimleri Enstitüsünde 10 Doktora programı bulunmaktadır.

---

#### **Yabancı Uyruklu Öğrenci Programı Kapsamında Yürütülen Hizmetler**

Yurtiçi ve yurt dışı merkezlerde yapılan sınavlarla KTÜYÖS puanı ve sonra lise puan ortalamaları esas alınarak yapılan yerleştirme faaliyetleri sürdürülmektedir. Eğitim gören yabancı öğrencilere Türkçe öğretmek üzere kurulan Türkçe Öğretimi Uygulama ve Araştırma Merkezi (KTÜ TÖMER) faaliyetlerini sürdürmektedir.

---

#### **Yükseköğretim Kurumları Açıköğretim**

---

#### **Yükseköğretim Kurumları Bilgi ve Kültürel Kaynaklar ile Sportif Altyapının Geliştirilmesi Hizmetleri**

Üniversitemiz Stratejik Planındaki araştırma altyapısının geliştirilmesi hedefi, mensuplarına ve araştırmacılarına gereksinimleri doğrultusunda bilgi ve belgeyi çağdaş bilgisayar ve ağ teknolojileri kullanarak hızlı ve ekonomik bir şekilde sunmak ve araştırma faaliyetlerinde aktif olarak hizmet etmek amacıyla yürütülen faaliyettir.

---

#### **Yükseköğretim Kurumları Birinci Öğretim**

Üniversitemiz 12 fakülte, 1 yüksekokul, 6 meslek yüksekokulla eğitim-öğretim faaliyetlerini sürdürmektedir. Üniversitemiz Stratejik Planıyla eğitim programlarının niteliğinin artırılması hedefi doğrultusunda program akreditasyonlarına önem vermekte ve sayısını yıllar itibarı ile artırmaktadır.

---

#### **Yükseköğretim Kurumları İkinci Öğretim**

Öğrenci merkezli eğitim modelini sürdürülebilir kılmak üzere zaman içerisinde ikinci öğretim programları kapanmıştır. Bu eğitim öğretim yılında 3 fakültede devam eden öğrenciler için ikinci öğretim faaliyeti sürdürülmektedir.

---

#### **Yükseköğretim Kurumları Tezsiz Yüksek Lisans**

Üniversitemiz Fen Bilimleri Enstitüsünde 1, Sosyal Bilimleri Enstitüsünde 2 Tezsiz Yüksek lisans programı ile faaliyetlerini sürdürmektedir.

---

#### **Yükseköğretim Kurumları Uluslararası Ortak Eğitim ve Öğretim Programı**

---

#### **Yükseköğretim Kurumları Uzaktan Eğitim**

Uzaktan Eğitim Uygulama ve Araştırma Merkezimizde eğitim hizmetleri kapsamında uzaktan eğitim tezsiz yüksek lisans programları, ortak ders içeriklerinin yürütülmesi, sertifika ve kurs programları ile farklı eğitim desteği hizmetleri yürütülmektedir. 2021 yılı Covid-19 sürecinde dersler Uzaktan Eğitim Merkezi ve Bilgi İşlem Daire Başkanlığı aracılığıyla yürütülmüştür.

---

**Alt Program Adı:** ÖĞRETİM ELEMANLARINA SAĞLANAN BURS VE DESTEKLER  
**Gerekçe ve Açıklamalar**

Öğretim elemanlarının mesleki gelişimini sağlamak üzere; çalışma ortamları ile laboratuvar koşulları, teknolojik gelişmelere paralel olarak iyileştirilmekte, ulusal ve uluslararası proje destekleri konusunda danışmanlık hizmeti verilmektedir. Yurt içi ve yurt dışı bilimsel etkinliklere bütçe imkanları çerçevesinde katılım desteği, kütüphane uygulaması ile bilgi kaynaklarına kesintisiz erişim imkânı sağlanmakta, akademik personelin araştırma-geliştirme performansını takdir-tanım ve ödüllendirmek üzere ödül yönergesi bulunmaktadır. Belirlenen öncelikli alanlar için 100/2000 YÖK Doktora Burs Programına başvuru imkanı sağlanmaktadır.

**Alt Program Hedefi:**

Alanında yetkin, araştırmacı, bilgi üreten ve aktaran akademisyenler yetiştirilmesi

**Performans Göstergeleri**

Performans Göstergesi	Ölçü Birimi	2020	2021 Planlanan	2021 YS Gerç. Tahmini	2022 Hedef	2023 Tahmin	2024 Tahmin
1- SCI, SCI-Expanded, SSCI ve AHCI kapsamındaki dergilerde öğretim elemanı başına düşen yayın sayısı	Sayı	0,33	0,37	0,37	0,38	0,39	0,41

**Göstergeye İlişkin Açıklama:** Gösterge ile uluslararası endeksli dergilerdeki yayın sayısının izlenmesi amaçlanmıştır.

**Hesaplama Yöntemi:** Diğer kurumsal raporlarda da kullanılan yayın sayısının, Personel Dairesi Başkanlığı kayıtlarında bulunan öğretim elemanı sayısına oranlanması ile hesaplanmaktadır.

**Verinin Kaynağı:** Kütüphane ve Dokümantasyon Daire Başkanlığı sorumluluğunda izlenecek yayın sayısı ve Personel Dairesi Başkanlığı kayıtları esas alınacaktır.

**Sorumlu İdare:** Karadeniz Teknik Üniversitesi

Performans Göstergesi	Ölçü Birimi	2020	2021 Planlanan	2021 YS Gerç. Tahmini	2022 Hedef	2023 Tahmin	2024 Tahmin
2- Araştırma bursundan yararlanan öğrenci sayısı	Sayı	0	2	5	20	40	50

**Göstergeye İlişkin Açıklama:** Bu gösterge ile araştırma bursundan yararlanan öğrenci sayılarını izlemek ve arttırılmasına yönelik politikaların geliştirilmesi amaçlanmaktadır.

**Hesaplama Yöntemi:** Araştırma bursundan yararlanan öğrenci sayıları toplamı.

**Verinin Kaynağı:** Bu verinin kaynağı KTÜ Bilimsel Araştırma Projeleri Koordinasyon Birimi kayıtlarıdır.

**Sorumlu İdare:** Karadeniz Teknik Üniversitesi

Performans Göstergesi	Ölçü Birimi	2020	2021 Planlanan	2021 YS Gerç. Tahmini	2022 Hedef	2023 Tahmin	2024 Tahmin
3- YÖK tarafından öncelikli alanlarında sağlanan burslardan yararlanan doktora öğrenci sayısı	Sayı	52	65	65	70	90	95

**Göstergeye İlişkin Açıklama:** Gösterge, 2019-2023 Stratejik Planında yer alan (H02) "Araştırmacı insan kaynağı geliştirilecektir." hedefi altında da izlenmektedir.

**Hesaplama Yöntemi:** Göstergeyle ilişkin öncelikli alan adı, sayısı, ve enstitüsü gibi bilgiler de tutulmaktadır.

**Verinin Kaynağı:** Bu verinin kaynağı Öğrenci İşleri Daire Başkanlığı kayıtlarıdır.

**Sorumlu İdare:** Karadeniz Teknik Üniversitesi

Performans Göstergesi	Ölçü Birimi	2020	2021 Planlanan	2021 YS Gerç. Tahmini	2022 Hedef	2023 Tahmin	2024 Tahmin
4- YÖK tarafından sağlanan yurt dışında yabancı dil yeterliliklerinin artırılmasına yönelik burslardan yararlanan sayısı	Sayı	0	0	0	0	0	0

**Göstergeye İlişkin Açıklama:**

**Hesaplama Yöntemi:**

**Verinin Kaynağı:**

**Sorumlu İdare:**

Performans Göstergesi	Ölçü Birimi	2020	2021 Planlanan	2021 YS Gerç. Tahmini	2022 Hedef	2023 Tahmin	2024 Tahmin
5- Yükseköğretim Kurulu, Türkiye Bilimler Akademisi ve TÜBİTAK bilim, teşvik ve sanat ödülleri sayısı	Sayı	0	0	1	2	2	3

**Göstergeye İlişkin Açıklama:** Bu gösterge ile teşvik ve sanat ödülü alan öğretim elemanları sayısını tespit etmek ve daha fazla ödül alınmasına yönelik politikaların geliştirilmesi amaçlanmaktadır.

**Hesaplama Yöntemi:** Yükseköğretim Kurulu, Türkiye Bilimler Akademisi ve TÜBİTAK bilim, teşvik ve sanat ödülleri sayısı toplamı.

**Verinin Kaynağı:** Üniversitemiz Akademik Birimleri tarafından veri girişleri sağlanan Stratejik Plan Sisteminde açılan ek göstergelerle izlenmektedir.

**Sorumlu İdare:** Karadeniz Teknik Üniversitesi

## Alt Program Kapsamında Yürütülecek Faaliyet Maliyetleri

Faaliyetler	2021 Bütçe	2021 Harcama Haziran	2022 Bütçe	2023 Tahmin	2024 Tahmin
<b>Araştırma Görevlileri Yurtdışı Araştırma Bursu Hizmetleri</b>	0	0	0	0	0
Bütçe İçi	0	0	0	0	0
Bütçe Dışı	0	0	0	0	0
<b>Öğretim Üyesi Yetiştirme Programı ve Yurtdışı Destek Hizmetleri</b>	0	67.182	0	0	0
Bütçe İçi	0	67.182	0	0	0
Bütçe Dışı	0	0	0	0	0
<b>T O P L A M</b>	<b>0</b>	<b>67.182</b>	<b>0</b>	<b>0</b>	<b>0</b>
Bütçe İçi	0	67.182	0	0	0
Bütçe Dışı	0	0	0	0	0

**Alt Program Adı:** YÜKSEKÖĞRETİMDE ÖĞRENCİ YAŞAMI

### Gerekçe ve Açıklamalar

Üniversitemiz öğrencilerinin ders dışı zamanlarında öğretim elemanları ile birlikte akademik ve kültürel etkinliklerde bulunmasını sağlamak için akademik kulüpler; sosyal, kültürel, sportif ve çevresel etkinliklerde bulunmasını sağlamak için de sosyal, kültürel ve sportif kulüpler faaliyet göstermektedir. Her yıl Rektörlük-Öğrenci Kulüpleri Toplantısı gerçekleştirilmektedir. Bunun yanında üniversitemiz yerleşkesinde yer alan Kültür Merkezlerinde tiyatro-oyun, müzikal-konser, gösteri, söyleşi gibi etkinliklerin düzenlenmesi sağlanmaktadır. Öğrencilerin sportif gelişmelerine katkı sağlamak için ana yerleşkede stadyum, diğer mini futbol sahaları, tenis kortları, açık basketbol ve voleybol sahaları, kapalı spor salonunda da basketbol, halter, masa tenisi olanakları bulunmaktadır.

### Alt Program Hedefi:

Yükseköğretim öğrencilerine sunulan beslenme ve barınma hizmetlerinin kalitesinin artırılması; öğrencilerin kişisel ve sosyal gelişimi desteklenerek yaşam kalitesinin yükseltilmesi

### Performans Göstergeleri

Performans Göstergesi	Ölçü Birimi	2020	2021 Planlanan	2021 YS Gerç. Tahmini	2022 Hedef	2023 Tahmin	2024 Tahmin
1- Barınma hizmetlerinden yararlanan öğrenci sayısı	Sayı	0	5	15	50	50	50

**Göstergeye İlişkin Açıklama:** KTÜ Öğrenci Konuk evi, öğrencilerimizin barınması için 35 adet çift kişilik, 26 da tek kişilik odası ve toplamda 96 kişilik kapasitesi ile üniversitemiz lisans ve yüksek lisans öğrencileri ile Erasmus programı ile üniversitemize gelen öğrencilere hizmet vermektedir.

**Hesaplama Yöntemi:** Barınma hizmetlerinden yararlanan öğrenci sayısı toplamı.

**Verinin Kaynağı:** Bu gösterge, Sağlık Kültür Spor Dairesi Başkanlığı sorumluluğunda izlenmektedir.

**Sorumlu İdare:** Karadeniz Teknik Üniversitesi

Performans Göstergesi	Ölçü Birimi	2020	2021 Planlanan	2021 YS Gerç. Tahmini	2022 Hedef	2023 Tahmin	2024 Tahmin
2- Beslenme hizmetlerinden yararlanan öğrenci sayısı	Sayı	1.282	2.800	2.100	2.200	2.300	2.400

**Göstergeye İlişkin Açıklama:** Gösterge ile öğrencilere sunulan beslenme hizmetlerinin kalitesinin artırılması ile yararlanan öğrenci sayısındaki artış tespit edilecektir.

**Hesaplama Yöntemi:** Sağlık Kültür Daire Başkanlığınca, toplam öğün sayısının yemek yenen gün sayısına bölünmesi ile bulunmaktadır.

**Verinin Kaynağı:** Bu gösterge, Sağlık Kültür Spor Dairesi Başkanlığı sorumluluğunda izlenmektedir.

**Sorumlu İdare:** Karadeniz Teknik Üniversitesi

Performans Göstergesi	Ölçü Birimi	2020	2021 Planlanan	2021 YS Gerç. Tahmini	2022 Hedef	2023 Tahmin	2024 Tahmin
3- Öğrenci başına düşen sosyal donatı alanı	Metrekare	1,38	1,35	1,33	1,35	1,4	1,4

**Göstergeye İlişkin Açıklama:** Gösterge ile öğrenci başına düşen üniversite yerleşkesindeki kantin, kafeterya, yemekhane, öğrenci kulüp mekanı, yurt alanı, spor alanları gibi sosyal alanlar hesaplanmaktadır.

**Hesaplama Yöntemi:** Gösterge, sosyal alanlar verisinin, öğrenci sayısına bölünmesi ile hesaplanmaktadır.

**Verinin Kaynağı:** Üniversite Mekan Yönetim Sisteminde yer alan Sosyal alanlara ilişkin veriler ile Öğrenci İşleri Daire Başkanlığı tarafından verilen yılı öğrenci sayıları kaynaklık etmektedir.

**Sorumlu İdare:** Karadeniz Teknik Üniversitesi

Performans Göstergesi	Ölçü Birimi	2020	2021 Planlanan	2021 YS Gerç. Tahmini	2022 Hedef	2023 Tahmin	2024 Tahmin
4- Öğrenci kulüp ve topluluk sayısı	Sayı	85	85	71	80	80	80

**Göstergeye İlişkin Açıklama:** Üniversitemiz öğrencilerinin ders dışı zamanlarında akademik, sosyal, kültürel, sportif ve çevresel faaliyetler düzenlemek için kurulan kulüp sayıları esas alınmaktadır.

**Hesaplama Yöntemi:** Sağlık Kültür Daire Başkanlığınca "Stratejik Plan Bilgi Sistemi"ne kulüp ismi ve faaliyetleri düzeyinde veri girişi yapılmaktadır.

**Verinin Kaynağı:** Bu gösterge, Sağlık Kültür Spor Dairesi Başkanlığı tarafından Üniversite "Stratejik Plan Bilgi Sistemi"ne yapılan veri girişi ile izlenmektedir.

**Sorumlu İdare:** Karadeniz Teknik Üniversitesi

Performans Göstergesi	Ölçü Birimi	2020	2021 Planlanan	2021 YS Gerç. Tahmini	2022 Hedef	2023 Tahmin	2024 Tahmin
5- Sosyal, kültürel ve sportif faaliyet sayısı	Sayı	31	250	50	250	260	270

**Göstergeye İlişkin Açıklama:** Sağlık Kültür Daire Başkanlığınca; tiyatro, oyun, müzikal, konser, gösteri, söyleşi ve spor etkinliklerine ilişkin faaliyet sayıları esas alınmaktadır.

**Hesaplama Yöntemi:** Sağlık Kültür Daire Başkanlığınca; tiyatro, oyun, müzikal, konser, gösteri, söyleşi ve spor etkinliklerinin nerede, ne zaman yapıldığına ilişkin kayıtlar tutulmakta, faaliyet raporları ile raporlanmaktadır.

**Verinin Kaynağı:** Bu gösterge, Sağlık Kültür Spor Dairesi Başkanlığı tarafından Üniversite "Stratejik Plan Bilgi Sistemi"ne yapılan veri girişi ile izlenmektedir.

**Sorumlu İdare:** Karadeniz Teknik Üniversitesi

Performans Göstergesi	Ölçü Birimi	2020	2021 Planlanan	2021 YS Gerç. Tahmini	2022 Hedef	2023 Tahmin	2024 Tahmin
6- Yükseköğretimde öğrenci başına barınma harcaması	TL	0	0,65	0,7	1	1	1,25

**Göstergeye İlişkin Açıklama:** Öğrenci başına yapılan barınma harcamasının hesaplanmasıdır.

**Hesaplama Yöntemi:** Yılı bütçesindeki ilgili tertipten yapılan harcama tutarının toplam öğrenci sayısına oranlanması ile hesaplanmaktadır.

**Verinin Kaynağı:** Öğrencilerin barınma faaliyeti karşılığında yapılan harcama tutarı Strateji GDB tarafından ilgili muhasebe kayıtlarından, öğrenci sayıları da Öğrenci İşleri Daire Başkanlığından temin edilmektedir.

**Sorumlu İdare:** Karadeniz Teknik Üniversitesi

Performans Göstergesi	Ölçü Birimi	2020	2021 Planlanan	2021 YS Gerç. Tahmini	2022 Hedef	2023 Tahmin	2024 Tahmin
7- Yükseköğretimde öğrenci başına beslenme harcaması	TL	22	70	70	70	75	75

**Göstergeye İlişkin Açıklama:** Üniversitede öğrenci başına yapılan beslenme harcamasının hesaplanmasıdır.

**Hesaplama Yöntemi:** Yılı bütçesindeki ilgili tertipten yapılan harcama tutarının toplam öğrenci sayısına oranlanması ile hesaplanmaktadır.

**Verinin Kaynağı:** Öğrencilerin beslenme faaliyeti karşılığında yapılan harcama tutarı Strateji GDB tarafından ilgili muhasebe kayıtlarından, öğrenci sayıları da Öğrenci İşleri Daire Başkanlığından temin edilmektedir.

**Sorumlu İdare:** Karadeniz Teknik Üniversitesi

Performans Göstergesi	Ölçü Birimi	2020	2021 Planlanan	2021 YS Gerç. Tahmini	2022 Hedef	2023 Tahmin	2024 Tahmin
8- Yükseköğretimde öğrenci yaşamından memnuniyet oranı	Oran	57	63	63	67	70	70

**Göstergeye İlişkin Açıklama:** KTÜ paydaşı olan öğrencilerin, sunulan hizmetler karşısındaki memnuniyet oranlarının tespit edilmesidir.

**Hesaplama Yöntemi:** Öğrencilerimize yılda iki kez yapılan ve ankette yer alan sorulara öğrencilerimizin 1-10 üzerinden verilen puanların ortalaması esas alınmaktadır. Gösterge yüzde olarak verilmiştir.

**Verinin Kaynağı:** Bilgi İşlem Daire Başkanlığından alınan veriler KTÜ Stratejik Plan Bilgi Sistemine girilip izlenmektedir.

**Sorumlu İdare:** Karadeniz Teknik Üniversitesi

Performans Göstergesi	Ölçü Birimi	2020	2021 Planlanan	2021 YS Gerç. Tahmini	2022 Hedef	2023 Tahmin	2024 Tahmin
9- Yükseköğretimde öğrencilere sunulan sağlık hizmetinden yararlanan öğrenci sayısının toplam öğrenci sayısına oranı	Oran	0	0	0	0	0	0

**Göstergeye İlişkin Açıklama:**

**Hesaplama Yöntemi:**

**Verinin Kaynağı:**

**Sorumlu İdare:**

#### Alt Program Kapsamında Yürütülecek Faaliyet Maliyetleri

Faaliyetler	2021 Bütçe	2021 Harcama Haziran	2022 Bütçe	2023 Tahmin	2024 Tahmin
<b>Yükseköğretimde Barınma Hizmetleri</b>	<b>192.000</b>	<b>15.061</b>	<b>217.000</b>	<b>237.000</b>	<b>256.000</b>
Bütçe İçi	192.000	15.061	217.000	237.000	256.000
Bütçe Dışı	0	0	0	0	0
<b>Yükseköğretimde Beslenme Hizmetleri</b>	<b>3.239.000</b>	<b>135.640</b>	<b>3.458.000</b>	<b>3.761.000</b>	<b>4.054.000</b>
Bütçe İçi	3.239.000	135.640	3.458.000	3.761.000	4.054.000
Bütçe Dışı	0	0	0	0	0
<b>Yükseköğretimde Kültür ve Spor Hizmetleri</b>	<b>558.000</b>	<b>3.245</b>	<b>627.000</b>	<b>684.000</b>	<b>741.000</b>
Bütçe İçi	558.000	3.245	627.000	684.000	741.000
Bütçe Dışı	0	0	0	0	0
<b>Yükseköğretimde Öğrenci Yaşamına İlişkin Diğer Hizmetler</b>	<b>16.220.000</b>	<b>2.736.557</b>	<b>20.929.000</b>	<b>22.992.000</b>	<b>25.379.000</b>
Bütçe İçi	16.220.000	2.736.557	20.929.000	22.992.000	25.379.000
Bütçe Dışı	0	0	0	0	0
<b>Yükseköğretimde Sağlık Hizmetleri</b>	<b>8.000</b>	<b>323</b>	<b>9.000</b>	<b>10.000</b>	<b>11.000</b>
Bütçe İçi	8.000	323	9.000	10.000	11.000
Bütçe Dışı	0	0	0	0	0
<b>T O P L A M</b>	<b>20.217.000</b>	<b>2.890.826</b>	<b>25.240.000</b>	<b>27.684.000</b>	<b>30.441.000</b>
Bütçe İçi	20.217.000	2.890.826	25.240.000	27.684.000	30.441.000
Bütçe Dışı	0	0	0	0	0



## **Faaliyetlere İlişkin Açıklamalar:**

### **Yükseköğretimde Barınma Hizmetleri**

KTÜ Öğrenci Yurdu 35 adet çift kişilik, 26 da tek kişilik odası ve toplamda 96 kişilik kapasitesi ile üniversitemiz lisans ve yüksek lisans öğrencileri ile Erasmus programı ile üniversitemize gelen öğrencilere hizmet vermektedir.

### **Yükseköğretimde Beslenme Hizmetleri**

KTÜ bünyesinde çeşitli yerleşkelerde bulunan 6 öğrenci yemekhanesinde Sağlık Kültür Spor Dairesi Başkanlığı koordinasyonunda hizmet alım yöntemi ile öğrencilerimize yemek hizmeti verilmektedir.

### **Yükseköğretimde Kültür ve Spor Hizmetleri**

KTÜ, yerleşkesinde yer alan Kongre ve Kültür Merkezleri/Çok Amaçlı Salonlarda çeşitli sanat merkezlerinin, derneklerin organizasyon şirketlerinin tertipledikleri konser, film, tiyatro ve diğer sahne sanatları için olanak sağlamaktadır. Ayrıca KTÜ, öğrencilerin sportif gelişimlerine katkı sağlamak için 3'ü kapalı 21 spor tesisi ile hizmet vermektedir.

### **Yükseköğretimde Öğrenci Yaşamına İlişkin Diğer Hizmetler**

Faaliyet; Sağlık Kültür Spor Daire Başkanlığı, diğer destek birimleri ve Uzaktan Eğitim Uygulama ve Araştırma Merkezi tarafından Üniversite öz gelirleri ile yürütülen öğrencilere ilişkin faaliyetlerdir.

### **Yükseköğretimde Sağlık Hizmetleri**

Üniversite Sağlık Kültür ve Spor Daire Başkanlığı bünyesinde bulunan Mediko Sosyal Merkezinde Üniversite sağlık personeli tarafından haftanın 5 günü 08.00- 17.00 saatleri arasında yürütülen faaliyettir.



## C. 2- Faaliyet Maliyetleri Tabloları

<b>İdare Adı</b>	KARADENİZ TEKNİK ÜNİVERSİTESİ				
<b>Program Adı</b>	ARAŞTIRMA, GELİŞTİRME VE YENİLİK				
<b>Alt Program Adı</b>	ARAŞTIRMA ALTYAPILARI				
<b>Alt Program Hedefi</b>	Ülkemizin bilgi birikiminin arttırılmasına ve teknolojik gelişimine katkıda bulunmak üzere yükseköğretim kurumlarında araştırma altyapılarının kurulması ve kapasitelerinin güçlendirilmesi				
<b>Faaliyet Adı</b>	Yükseköğretim Kurumları Araştırma Altyapısı Kurulması ve Geliştirilmesi				
<b>Açıklama</b>	KTÜ'de bilimsel faaliyetlerin kalitesini ve proje yürütme potansiyelini arttırmak, araştırma altyapılarının erişilebilirliğinin artırılması ve mükerrer yatırımların önlenmesini teminen yapılan Merkezi Araştırma Laboratuvarı için makine teçhizat alım faaliyeti gerçekleştirilecektir.				
<b>EKONOMİK KOD</b>	<b>2021 Bütçe</b>	<b>2021 Harcama (Haziran)</b>	<b>2022 Bütçe</b>	<b>2023 Tahmin</b>	<b>2024 Tahmin</b>
<i>Personel Giderleri</i>					
<i>Sosyal Güvenlik Kurumuna Devlet Primi Giderleri</i>					
<i>Mal ve Hizmet Alım Giderleri</i>					
<i>Faiz Giderleri</i>					
<i>Cari Transferler</i>					
<i>Sermaye Giderleri</i>	10.000		2.000	8.000	
<i>Sermaye Transferleri</i>					
<i>Borç Verme</i>					
<b>BÜTÇE İÇİ TOPLAM KAYNAK</b>	<b>10.000</b>		<b>2.000</b>	<b>8.000</b>	
<i>Döner Sermaye</i>					
<i>Özel Hesap</i>					
<i>Diğer Bütçe Dışı Kaynak</i>					
<b>BÜTÇE DIŞI TOPLAM KAYNAK</b>					
<b>FAALİYET MALİYETİ TOPLAMI</b>	<b>10.000</b>		<b>2.000</b>	<b>8.000</b>	

<b>İdare Adı</b>	KARADENİZ TEKNİK ÜNİVERSİTESİ
<b>Program Adı</b>	ARAŞTIRMA, GELİŞTİRME VE YENİLİK
<b>Alt Program Adı</b>	YÜKSEKÖĞRETİMDE BİLİMSEL ARAŞTIRMA VE GELİŞTİRME
<b>Alt Program Hedefi</b>	Yükseköğretim kurumlarında inovasyon amaçlı bilimsel çalışmaların artırılması
<b>Faaliyet Adı</b>	Yükseköğretim Kurumlarının Bilimsel Araştırma Projeleri
<b>Açıklama</b>	Bu faaliyet KTÜ Bilimsel Araştırma Projeleri Koordinasyon Birimi Koordinatörlüğünce ilgili Yönetmelik ve KTÜ Bilimsel Araştırma Projeleri Uygulama Yönergesi doğrultusunda yürütülmektedir. Üniversitelerimizdeki araştırmacıların Bilimsel Araştırma Proje önerisi hazırlama ve yürütme becerilerinin geliştirilmesi, motivasyonu arttırmak üzere ödül ve rekabetçi yükseltme kriterlerinin belirlenmesi faaliyetleri sürdürülmektedir. Bilimsel araştırma projeleri uygulamalarıyla ilgili veriler Proje Süreçleri Yönetim Sistemi (BAPSİS) ile izlenmektedir.

EKONOMİK KOD	2021 Bütçe	2021 Harcama (Haziran)	2022 Bütçe	2023 Tahmin	2024 Tahmin
Personel Giderleri					
Sosyal Güvenlik Kurumuna Devlet Primi Giderleri					
Mal ve Hizmet Alım Giderleri	5.827.000	3.842.731	6.578.000	7.151.000	7.711.000
Faiz Giderleri					
Cari Transferler					
Sermaye Giderleri	3.801.000	2.817.010	4.291.000	4.667.000	5.034.000
Sermaye Transferleri					
Borç Verme					
<b>BÜTÇE İÇİ TOPLAM KAYNAK</b>	<b>9.628.000</b>	<b>6.659.741</b>	<b>10.869.000</b>	<b>11.818.000</b>	<b>12.745.000</b>
Döner Sermaye					
Özel Hesap					
Diğer Bütçe Dışı Kaynak					
<b>BÜTÇE DIŞI TOPLAM KAYNAK</b>					
<b>FAALİYET MALİYETİ TOPLAMI</b>	<b>9.628.000</b>	<b>6.659.741</b>	<b>10.869.000</b>	<b>11.818.000</b>	<b>12.745.000</b>

<b>İdare Adı</b>	KARADENİZ TEKNİK ÜNİVERSİTESİ
<b>Program Adı</b>	ARAŞTIRMA, GELİŞTİRME VE YENİLİK
<b>Alt Program Adı</b>	YÜKSEKÖĞRETİMDE BİLİMSEL ARAŞTIRMA VE GELİŞTİRME
<b>Alt Program Hedefi</b>	Yükseköğretim kurumlarında inovasyon amaçlı bilimsel çalışmaların artırılması
<b>Faaliyet Adı</b>	Yükseköğretim Kurumları Temel Araştırma Hizmetleri
<b>Açıklama</b>	Kurum dışı projeler kendi iç mevzuatlarına göre yürütülmekte ve ilgili birimlerce izlenmektedir. KTÜ Teknoloji Transferi Uygulama ve Araştırma Merkezi koordinesinde, öğretim elemanlarının kurum dışı araştırma projesi önerisi hazırlama ve yürütme becerilerinin geliştirilmesi faaliyetleri yürütülmektedir. Yine ilgili alt program kapsamında Üniversitemiz bünyesindeki Uygulama ve Araştırma Merkezlerinin AR-GE nitelikli etkinlik ve proje faaliyetleri yürütülmektedir.

<b>EKONOMİK KOD</b>	<b>2021 Bütçe</b>	<b>2021 Harcama (Haziran)</b>	<b>2022 Bütçe</b>	<b>2023 Tahmin</b>	<b>2024 Tahmin</b>
<i>Personel Giderleri</i>					
<i>Sosyal Güvenlik Kurumuna Devlet Primi Giderleri</i>					
<i>Mal ve Hizmet Alım Giderleri</i>					
<i>Faiz Giderleri</i>					
<i>Cari Transferler</i>					
<i>Sermaye Giderleri</i>					
<i>Sermaye Transferleri</i>					
<i>Borç Verme</i>					
<b>BÜTÇE İÇİ TOPLAM KAYNAK</b>					
<i>Döner Sermaye</i>	1.551.000	459.294	1.705.000	1.875.500	2.063.050
<i>Özel Hesap</i>	22.691.131	7.880.153	25.200.000	27.300.000	29.550.000
<i>Diğer Bütçe Dışı Kaynak</i>					
<b>BÜTÇE DIŞI TOPLAM KAYNAK</b>	<b>24.242.131</b>	<b>8.339.447</b>	<b>26.905.000</b>	<b>29.175.500</b>	<b>31.613.050</b>
<b>FAALİYET MALİYETİ TOPLAMI</b>	<b>24.242.131</b>	<b>8.339.447</b>	<b>26.905.000</b>	<b>29.175.500</b>	<b>31.613.050</b>

<b>İdare Adı</b>	KARADENİZ TEKNİK ÜNİVERSİTESİ
<b>Program Adı</b>	HAYAT BOYU ÖĞRENME
<b>Alt Program Adı</b>	YÜKSEKÖĞRETİM KURUMLARI SÜREKLİ EĞİTİM FAALİYETLERİ
<b>Alt Program Hedefi</b>	Toplumun tüm kesimlerine ihtiyaç duyduğu alanlarda eğitimler verilmesi, kamu kurum ve kuruluşları, özel sektör ve uluslararası kuruluşlarla işbirliğinin gelişmesine katkıda bulunulması.
<b>Faaliyet Adı</b>	Toplum Hizmetine Sunulan Eğitim Programları, Kurs ve Seminerler
<b>Açıklama</b>	Bu faaliyet kapsamında Toplumun hayat boyu öğrenme taleplerinin karşılanmasına yönelik sertifikasyon programları açılması, toplum sorunları ile ilgili merkezlerin etkinlikleri artırılması, KTÜ Radyo ve KTÜ TV nin daha etkin kullanılması, Mezunlarla ortak faaliyetler düzenlenmesi, "Mezun Bilgi Sistemi"nin daha etkin hale getirilmesi planlanmaktadır.

<b>EKONOMİK KOD</b>	<b>2021 Bütçe</b>	<b>2021 Harcama (Haziran)</b>	<b>2022 Bütçe</b>	<b>2023 Tahmin</b>	<b>2024 Tahmin</b>
<i>Personel Giderleri</i>					
<i>Sosyal Güvenlik Kurumuna Devlet Primi Giderleri</i>					
<i>Mal ve Hizmet Alım Giderleri</i>					
<i>Faiz Giderleri</i>					
<i>Cari Transferler</i>					
<i>Sermaye Giderleri</i>					
<i>Sermaye Transferleri</i>					
<i>Borç Verme</i>					
<b>BÜTÇE İÇİ TOPLAM KAYNAK</b>					
<i>Döner Sermaye</i>	250.000	84.448	275.000	302.500	332.750
<i>Özel Hesap</i>					
<i>Diğer Bütçe Dışı Kaynak</i>					
<b>BÜTÇE DIŞI TOPLAM KAYNAK</b>	<b>250.000</b>	<b>84.448</b>	<b>275.000</b>	<b>302.500</b>	<b>332.750</b>
<b>FAALİYET MALİYETİ TOPLAMI</b>	<b>250.000</b>	<b>84.448</b>	<b>275.000</b>	<b>302.500</b>	<b>332.750</b>

<b>İdare Adı</b>	KARADENİZ TEKNİK ÜNİVERSİTESİ
<b>Program Adı</b>	TEDAVİ EDİCİ SAĞLIK
<b>Alt Program Adı</b>	TEDAVİ HİZMETLERİ
<b>Alt Program Hedefi</b>	Tedavi edici sağlık hizmetinin erişilebilir ve etkili olarak sunulmasının sağlanması.
<b>Faaliyet Adı</b>	Ağız ve Diş Sağlığı Hizmetleri
<b>Açıklama</b>	Toplumun ağız ve diş sağlığına ileri teknoloji ile hizmet veren, ülkemiz insanının ağız sağlığı gereksinimlerini sağlayabilecek, yeniliklere açık, meslek etiğine ve hasta haklarına saygılı diş hekimleri, uzmanlar ve akademisyenler yetiştirilmesi amacıyla faaliyetler sürdürülmektedir.

<b>EKONOMİK KOD</b>	<b>2021 Bütçe</b>	<b>2021 Harcama (Haziran)</b>	<b>2022 Bütçe</b>	<b>2023 Tahmin</b>	<b>2024 Tahmin</b>
<i>Personel Giderleri</i>					
<i>Sosyal Güvenlik Kurumuna Devlet Primi Giderleri</i>					
<i>Mal ve Hizmet Alım Giderleri</i>					
<i>Faiz Giderleri</i>					
<i>Cari Transferler</i>	452.000	47.520	511.000	556.000	599.000
<i>Sermaye Giderleri</i>					
<i>Sermaye Transferleri</i>					
<i>Borç Verme</i>					
<b>BÜTÇE İÇİ TOPLAM KAYNAK</b>	<b>452.000</b>	<b>47.520</b>	<b>511.000</b>	<b>556.000</b>	<b>599.000</b>
<i>Döner Sermaye</i>	25.500.000	7.340.305	28.050.000	30.855.000	33.940.500
<i>Özel Hesap</i>					
<i>Diğer Bütçe Dışı Kaynak</i>					
<b>BÜTÇE DIŞI TOPLAM KAYNAK</b>	<b>25.500.000</b>	<b>7.340.305</b>	<b>28.050.000</b>	<b>30.855.000</b>	<b>33.940.500</b>
<b>FAALİYET MALİYETİ TOPLAMI</b>	<b>25.952.000</b>	<b>7.387.825</b>	<b>28.561.000</b>	<b>31.411.000</b>	<b>34.539.500</b>

<b>İdare Adı</b>	KARADENİZ TEKNİK ÜNİVERSİTESİ
<b>Program Adı</b>	TEDAVİ EDİCİ SAĞLIK
<b>Alt Program Adı</b>	TEDAVİ HİZMETLERİ
<b>Alt Program Hedefi</b>	Tedavi edici sağlık hizmetinin erişilebilir ve etkili olarak sunulmasının sağlanması
<b>Faaliyet Adı</b>	Üniversite Genel Hastane Hizmetleri
<b>Açıklama</b>	Sağlık hizmetlerinde; ileri tıp teknolojisini kullanarak, meslek etiği ilkeleri ve hasta haklarına uygun, kanıta dayalı tıbbi uygulamalarla, hasta ve çalışan memnuniyetini sağlayan, bölgesel ve ulusal düzeyde tercih edilen sağlık kurumu olmak vizyonu çerçevesinde ulusal ve uluslararası kalite standartları performanslarının takip edilerek yapısal ve uygulamaya yönelik eksikliklerin giderilmesi, cihaz, ekipman, bilgisayar donanımı ve yazılım ihtiyaçlarının tamamlanması ve personelin bilgi, beceri ve farkındalığını arttıracak eğitim programı faaliyetleri gerçekleştirilecektir.

EKONOMİK KOD	2021 Bütçe	2021 Harcama (Haziran)	2022 Bütçe	2023 Tahmin	2024 Tahmin
Personel Giderleri	54.163.000	29.297.576	68.636.000	78.977.000	87.954.000
Sosyal Güvenlik Kurumuna Devlet Primi Giderleri	12.886.000	7.404.808	16.140.000	18.594.000	20.711.000
Mal ve Hizmet Alım Giderleri	198.000	11.085	223.000	243.000	262.000
Faiz Giderleri					
Cari Transferler	4.295.000	4.295.000	4.668.000	5.076.000	5.475.000
Sermaye Giderleri	30.000.000	4.181.965	56.500.000	61.528.000	66.250.000
Sermaye Transferleri					
Borç Verme					
<b>BÜTÇE İÇİ TOPLAM KAYNAK</b>	<b>101.542.000</b>	<b>45.190.434</b>	<b>146.167.000</b>	<b>164.418.000</b>	<b>180.652.000</b>
Döner Sermaye	400.000.000	170.069.926	440.000.000	484.000.000	532.400.000
Özel Hesap					
Diğer Bütçe Dışı Kaynak					
<b>BÜTÇE DIŞI TOPLAM KAYNAK</b>	<b>400.000.000</b>	<b>170.069.926</b>	<b>440.000.000</b>	<b>484.000.000</b>	<b>532.400.000</b>
<b>FAALİYET MALİYETİ TOPLAMI</b>	<b>501.542.000</b>	<b>215.260.360</b>	<b>586.167.000</b>	<b>648.418.000</b>	<b>713.052.000</b>

<b>İdare Adı</b>	KARADENİZ TEKNİK ÜNİVERSİTESİ
<b>Program Adı</b>	YÜKSEKÖĞRETİM
<b>Alt Program Adı</b>	ÖN LİSANS EĞİTİMİ, LİSANS EĞİTİMİ VE LİSANSÜSTÜ EĞİTİM
<b>Alt Program Hedefi</b>	Mesleki yeterlilik sahibi ve gelişime açık mezunlar yetiştirilmesi
<b>Faaliyet Adı</b>	Doktora ve Tıpta Uzmanlık Eğitimi
<b>Açıklama</b>	Üniversitemizin Stratejik Planıyla araştırmacı insan kaynağını geliştirme hedefi doğrultusunda 6 enstitü bulunmaktadır. Bu Enstitülerimizde tezli, tezsiz yüksek lisans ve doktora programları yürütülmektedir. Fen Bilimleri Enstitüsünde 28, Sağlık Bilimleri Enstitüsünde 18, Sosyal Bilimleri Enstitüsünde 10 Doktora programı bulunmaktadır.

<b>EKONOMİK KOD</b>	<b>2021 Bütçe</b>	<b>2021 Harcama (Haziran)</b>	<b>2022 Bütçe</b>	<b>2023 Tahmin</b>	<b>2024 Tahmin</b>
<i>Personel Giderleri</i>	41.234.000	12.596.750	54.074.000	62.718.000	69.904.000
<i>Sosyal Güvenlik Kurumuna Devlet Primi Giderleri</i>	3.862.000	1.052.148	4.805.000	5.578.000	6.215.000
<i>Mal ve Hizmet Alım Giderleri</i>	207.000	27.684	234.000	258.000	281.000
<i>Faiz Giderleri</i>					
<i>Cari Transferler</i>					
<i>Sermaye Giderleri</i>					
<i>Sermaye Transferleri</i>					
<i>Borç Verme</i>					
<b>BÜTÇE İÇİ TOPLAM KAYNAK</b>	<b>45.303.000</b>	<b>13.676.582</b>	<b>59.113.000</b>	<b>68.554.000</b>	<b>76.400.000</b>
<i>Döner Sermaye</i>	1.600.000	370.389	1.760.000	1.936.000	2.129.600
<i>Özel Hesap</i>					
<i>Diğer Bütçe Dışı Kaynak</i>					
<b>BÜTÇE DIŞI TOPLAM KAYNAK</b>	<b>1.600.000</b>	<b>370.389</b>	<b>1.760.000</b>	<b>1.936.000</b>	<b>2.129.600</b>
<b>FAALİYET MALİYETİ TOPLAMI</b>	<b>46.903.000</b>	<b>14.046.971</b>	<b>60.873.000</b>	<b>70.490.000</b>	<b>78.529.600</b>

<b>İdare Adı</b>	KARADENİZ TEKNİK ÜNİVERSİTESİ
<b>Program Adı</b>	YÜKSEKÖĞRETİM
<b>Alt Program Adı</b>	ÖN LİSANS EĞİTİMİ, LİSANS EĞİTİMİ VE LİSANSÜSTÜ EĞİTİM
<b>Alt Program Hedefi</b>	Mesleki yeterlilik sahibi ve gelişime açık mezunlar yetiştirilmesi
<b>Faaliyet Adı</b>	Yabancı Uyruklu Öğrenci Programı Kapsamında Yürütülen Hizmetler
<b>Açıklama</b>	Yurtiçi ve yurt dışı merkezlerde yapılan sınavlarla KTÜYÖS puanı ve sonra lise puan ortalamaları esas alınarak yapılan yerleştirme faaliyetleri sürdürülmektedir. Eğitim gören yabancı öğrencilere Türkçe öğretmek üzere kurulan Türkçe Öğretimi Uygulama ve Araştırma Merkezi (KTÜ TÖMER) faaliyetlerini sürdürmektedir.

EKONOMİK KOD	2021 Bütçe	2021 Harcama (Haziran)	2022 Bütçe	2023 Tahmin	2024 Tahmin
<i>Personel Giderleri</i>					
<i>Sosyal Güvenlik Kurumuna Devlet Primi Giderleri</i>					
<i>Mal ve Hizmet Alım Giderleri</i>					
<i>Faiz Giderleri</i>					
<i>Cari Transferler</i>					
<i>Sermaye Giderleri</i>					
<i>Sermaye Transferleri</i>					
<i>Borç Verme</i>					
<b>BÜTÇE İÇİ TOPLAM KAYNAK</b>					
<i>Döner Sermaye</i>	750.000	30.527	825.000	907.500	998.250
<i>Özel Hesap</i>					
<i>Diğer Bütçe Dışı Kaynak</i>					
<b>BÜTÇE DIŞI TOPLAM KAYNAK</b>	<b>750.000</b>	<b>30.527</b>	<b>825.000</b>	<b>907.500</b>	<b>998.250</b>
<b>FAALİYET MALİYETİ TOPLAMI</b>	<b>750.000</b>	<b>30.527</b>	<b>825.000</b>	<b>907.500</b>	<b>998.250</b>



<b>İdare Adı</b>	KARADENİZ TEKNİK ÜNİVERSİTESİ
<b>Program Adı</b>	YÜKSEKÖĞRETİM
<b>Alt Program Adı</b>	ÖN LİSANS EĞİTİMİ, LİSANS EĞİTİMİ VE LİSANSÜSTÜ EĞİTİM
<b>Alt Program Hedefi</b>	Mesleki yeterlilik sahibi ve gelişime açık mezunlar yetiştirilmesi
<b>Faaliyet Adı</b>	Yükseköğretim Kurumları Bilgi ve Kültürel Kaynaklar ile Sportif Altyapının Geliştirilmesi Hizmetleri
<b>Açıklama</b>	Üniversitemiz Stratejik Planındaki araştırma altyapısının geliştirilmesi hedefi, mensuplarına ve araştırmacılarına gereksinimleri doğrultusunda bilgi ve belgeyi çağdaş bilgisayar ve ağ teknolojileri kullanarak hızlı ve ekonomik bir şekilde sunmak ve araştırma faaliyetlerinde aktif olarak hizmet etmek amacıyla yürütülen faaliyettir.

EKONOMİK KOD	2021 Bütçe	2021 Harcama (Haziran)	2022 Bütçe	2023 Tahmin	2024 Tahmin
Personel Giderleri	1.355.000	751.355	1.727.000	1.997.000	2.226.000
Sosyal Güvenlik Kurumuna Devlet Primi Giderleri	275.000	148.104	343.000	398.000	443.000
Mal ve Hizmet Alım Giderleri	26.000	1.043	29.000	31.000	33.000
Faiz Giderleri					
Cari Transferler					
Sermaye Giderleri	3.000.000	1.092.340	3.900.000	4.920.000	5.904.000
Sermaye Transferleri					
Borç Verme					
<b>BÜTÇE İÇİ TOPLAM KAYNAK</b>	<b>4.656.000</b>	<b>1.992.843</b>	<b>5.999.000</b>	<b>7.346.000</b>	<b>8.606.000</b>
Döner Sermaye					
Özel Hesap					
Diğer Bütçe Dışı Kaynak					
<b>BÜTÇE DIŞI TOPLAM KAYNAK</b>					
<b>FAALİYET MALİYETİ TOPLAMI</b>	<b>4.656.000</b>	<b>1.992.843</b>	<b>5.999.000</b>	<b>7.346.000</b>	<b>8.606.000</b>

<b>İdare Adı</b>	KARADENİZ TEKNİK ÜNİVERSİTESİ
<b>Program Adı</b>	YÜKSEKÖĞRETİM
<b>Alt Program Adı</b>	ÖN LİSANS EĞİTİMİ, LİSANS EĞİTİMİ VE LİSANSÜSTÜ EĞİTİM
<b>Alt Program Hedefi</b>	Mesleki yeterlilik sahibi ve gelişime açık mezunlar yetiştirilmesi
<b>Faaliyet Adı</b>	Yükseköğretim Kurumları Birinci Öğretim
<b>Açıklama</b>	Üniversitemiz 12 fakülte, 1 yüksekokul, 6 meslek yüksekokulla eğitim-öğretim faaliyetlerini sürdürmektedir. Üniversitemiz Stratejik Planıyla eğitim programlarının niteliğinin artırılması hedefi doğrultusunda program akreditasyonlarına önem vermekte ve sayısını yıllar itibarı ile artırmaktadır.

EKONOMİK KOD	2021 Bütçe	2021 Harcama (Haziran)	2022 Bütçe	2023 Tahmin	2024 Tahmin
<i>Personel Giderleri</i>	254.599.000	151.537.220	335.767.000	388.161.000	432.660.000
<i>Sosyal Güvenlik Kurumuna Devlet Primi Giderleri</i>	41.139.000	24.327.954	51.653.000	59.616.000	66.412.000
<i>Mal ve Hizmet Alım Giderleri</i>	14.738.000	5.951.803	17.386.000	18.904.000	20.386.000
<i>Faiz Giderleri</i>					
<i>Cari Transferler</i>					
<i>Sermaye Giderleri</i>	25.643.000	4.645.295	28.104.000	29.934.000	31.622.000
<i>Sermaye Transferleri</i>					
<i>Borç Verme</i>					
<b>BÜTÇE İÇİ TOPLAM KAYNAK</b>	<b>336.119.000</b>	<b>186.462.271</b>	<b>432.910.000</b>	<b>496.615.000</b>	<b>551.080.000</b>
<i>Döner Sermaye</i>	9.790.000	5.960.000	10.769.000	11.845.900	13.030.490
<i>Özel Hesap</i>					
<i>Diğer Bütçe Dışı Kaynak</i>					
<b>BÜTÇE DIŞI TOPLAM KAYNAK</b>	<b>9.790.000</b>	<b>5.960.000</b>	<b>10.769.000</b>	<b>11.845.900</b>	<b>13.030.490</b>
<b>FAALİYET MALİYETİ TOPLAMI</b>	<b>345.909.000</b>	<b>192.422.271</b>	<b>443.679.000</b>	<b>508.460.900</b>	<b>564.110.490</b>

<b>İdare Adı</b>	KARADENİZ TEKNİK ÜNİVERSİTESİ
<b>Program Adı</b>	YÜKSEKÖĞRETİM
<b>Alt Program Adı</b>	ÖN LİSANS EĞİTİMİ, LİSANS EĞİTİMİ VE LİSANSÜSTÜ EĞİTİM
<b>Alt Program Hedefi</b>	Mesleki yeterlilik sahibi ve gelişime açık mezunlar yetiştirilmesi
<b>Faaliyet Adı</b>	Yükseköğretim Kurumları İkinci Öğretim
<b>Açıklama</b>	Öğrenci merkezli eğitim modelini sürdürülebilir kılmak üzere zaman içerisinde ikinci öğretim programları kapanmıştır. Bu eğitim öğretim yılında 3 fakültede devam eden öğrenciler için ikinci öğretim faaliyeti sürdürülmektedir.

<b>EKONOMİK KOD</b>	<b>2021 Bütçe</b>	<b>2021 Harcama (Haziran)</b>	<b>2022 Bütçe</b>	<b>2023 Tahmin</b>	<b>2024 Tahmin</b>
<i>Personel Giderleri</i>	4.466.000	1.126.769	3.784.000	4.109.000	4.429.000
<i>Sosyal Güvenlik Kurumuna Devlet Primi Giderleri</i>					
<i>Mal ve Hizmet Alım Giderleri</i>	1.914.000	372.828	1.622.000	1.761.000	1.898.000
<i>Faiz Giderleri</i>					
<i>Cari Transferler</i>					
<i>Sermaye Giderleri</i>					
<i>Sermaye Transferleri</i>					
<i>Borç Verme</i>					
<b>BÜTÇE İÇİ TOPLAM KAYNAK</b>	<b>6.380.000</b>	<b>1.499.597</b>	<b>5.406.000</b>	<b>5.870.000</b>	<b>6.327.000</b>
<i>Döner Sermaye</i>					
<i>Özel Hesap</i>					
<i>Diğer Bütçe Dışı Kaynak</i>					
<b>BÜTÇE DIŞI TOPLAM KAYNAK</b>					
<b>FAALİYET MALİYETİ TOPLAMI</b>	<b>6.380.000</b>	<b>1.499.597</b>	<b>5.406.000</b>	<b>5.870.000</b>	<b>6.327.000</b>

<b>İdare Adı</b>	KARADENİZ TEKNİK ÜNİVERSİTESİ
<b>Program Adı</b>	YÜKSEKÖĞRETİM
<b>Alt Program Adı</b>	ÖN LİSANS EĞİTİMİ, LİSANS EĞİTİMİ VE LİSANSÜSTÜ EĞİTİM
<b>Alt Program Hedefi</b>	Mesleki yeterlilik sahibi ve gelişime açık mezunlar yetiştirilmesi
<b>Faaliyet Adı</b>	Yükseköğretim Kurumları Tezsiz Yüksek Lisans
<b>Açıklama</b>	Üniversitemiz Fen Bilimleri Enstitüsünde 1, Sosyal Bilimleri Enstitüsünde 2 Tezsiz Yüksek lisans programı ile faaliyetlerini sürdürmektedir.

<b>EKONOMİK KOD</b>	<b>2021 Bütçe</b>	<b>2021 Harcama (Haziran)</b>	<b>2022 Bütçe</b>	<b>2023 Tahmin</b>	<b>2024 Tahmin</b>
<i>Personel Giderleri</i>	94.000		136.000	158.000	176.000
<i>Sosyal Güvenlik Kurumuna Devlet Primi Giderleri</i>					
<i>Mal ve Hizmet Alım Giderleri</i>					
<i>Faiz Giderleri</i>					
<i>Cari Transferler</i>					
<i>Sermaye Giderleri</i>					
<i>Sermaye Transferleri</i>					
<i>Borç Verme</i>					
<b>BÜTÇE İÇİ TOPLAM KAYNAK</b>	<b>94.000</b>		<b>136.000</b>	<b>158.000</b>	<b>176.000</b>
<i>Döner Sermaye</i>					
<i>Özel Hesap</i>					
<i>Diğer Bütçe Dışı Kaynak</i>					
<b>BÜTÇE DIŞI TOPLAM KAYNAK</b>					
<b>FAALİYET MALİYETİ TOPLAMI</b>	<b>94.000</b>		<b>136.000</b>	<b>158.000</b>	<b>176.000</b>

<b>İdare Adı</b>	KARADENİZ TEKNİK ÜNİVERSİTESİ
<b>Program Adı</b>	YÜKSEKÖĞRETİM
<b>Alt Program Adı</b>	ÖN LİSANS EĞİTİMİ, LİSANS EĞİTİMİ VE LİSANSÜSTÜ EĞİTİM
<b>Alt Program Hedefi</b>	Mesleki yeterlilik sahibi ve gelişime açık mezunlar yetiştirilmesi
<b>Faaliyet Adı</b>	Yükseköğretim Kurumları Uzaktan Eğitim
<b>Açıklama</b>	Uzaktan Eğitim Uygulama ve Araştırma Merkezimizde eğitim hizmetleri kapsamında uzaktan eğitim tezsiz yüksek lisans programları, ortak ders içeriklerinin yürütülmesi, sertifika ve kurs programları ile farklı eğitim desteği hizmetleri yürütülmektedir. 2021 yılı Covid-19 sürecinde dersler Uzaktan Eğitim Merkezi ve Bilgi İşlem Daire Başkanlığı aracılığıyla yürütülmüştür.

EKONOMİK KOD	2021 Bütçe	2021 Harcama (Haziran)	2022 Bütçe	2023 Tahmin	2024 Tahmin
Personel Giderleri	1.577.000	284.903	1.783.000	1.939.000	2.091.000
Sosyal Güvenlik Kurumuna Devlet Primi Giderleri					
Mal ve Hizmet Alım Giderleri	846.000	178.559	956.000	1.040.000	1.121.000
Faiz Giderleri					
Cari Transferler					
Sermaye Giderleri					
Sermaye Transferleri					
Borç Verme					
<b>BÜTÇE İÇİ TOPLAM KAYNAK</b>	<b>2.423.000</b>	<b>463.462</b>	<b>2.739.000</b>	<b>2.979.000</b>	<b>3.212.000</b>
Döner Sermaye	500.000	113.656	550.000	605.000	665.500
Özel Hesap					
Diğer Bütçe Dışı Kaynak					
<b>BÜTÇE DIŞI TOPLAM KAYNAK</b>	<b>500.000</b>	<b>113.656</b>	<b>550.000</b>	<b>605.000</b>	<b>665.500</b>
<b>FAALİYET MALİYETİ TOPLAMI</b>	<b>2.923.000</b>	<b>577.118</b>	<b>3.289.000</b>	<b>3.584.000</b>	<b>3.877.500</b>

<b>İdare Adı</b>	KARADENİZ TEKNİK ÜNİVERSİTESİ
<b>Program Adı</b>	YÜKSEKÖĞRETİM
<b>Alt Program Adı</b>	YÜKSEKÖĞRETİMDE ÖĞRENCİ YAŞAMI
<b>Alt Program Hedefi</b>	Yükseköğretim öğrencilerine sunulan sağlık, kültür ve spor hizmetleri ile beslenme ve barınma hizmetlerinin kalitesinin artırılması; öğrencilerin kişisel ve sosyal gelişimi desteklenerek yaşam kalitesinin yükseltilmesi
<b>Faaliyet Adı</b>	Yükseköğretimde Barınma Hizmetleri
<b>Açıklama</b>	KTÜ Öğrenci Yurdu 35 adet çift kişilik, 26 da tek kişilik odası ve toplamda 96 kişilik kapasitesi ile üniversitemiz lisans ve yüksek lisans öğrencileri ile Erasmus programı ile üniversitemize gelen öğrencilere hizmet vermektedir.

EKONOMİK KOD	2021 Bütçe	2021 Harcama (Haziran)	2022 Bütçe	2023 Tahmin	2024 Tahmin
<i>Personel Giderleri</i>					
<i>Sosyal Güvenlik Kurumuna Devlet Primi Giderleri</i>					
<i>Mal ve Hizmet Alım Giderleri</i>	192.000	15.061	217.000	237.000	256.000
<i>Faiz Giderleri</i>					
<i>Cari Transferler</i>					
<i>Sermaye Giderleri</i>					
<i>Sermaye Transferleri</i>					
<i>Borç Verme</i>					
<b>BÜTÇE İÇİ TOPLAM KAYNAK</b>	<b>192.000</b>	<b>15.061</b>	<b>217.000</b>	<b>237.000</b>	<b>256.000</b>
<i>Döner Sermaye</i>					
<i>Özel Hesap</i>					
<i>Diğer Bütçe Dışı Kaynak</i>					
<b>BÜTÇE DIŞI TOPLAM KAYNAK</b>					
<b>FAALİYET MALİYETİ TOPLAMI</b>	<b>192.000</b>	<b>15.061</b>	<b>217.000</b>	<b>237.000</b>	<b>256.000</b>

<b>İdare Adı</b>	KARADENİZ TEKNİK ÜNİVERSİTESİ
<b>Program Adı</b>	YÜKSEKÖĞRETİM
<b>Alt Program Adı</b>	YÜKSEKÖĞRETİMDE ÖĞRENCİ YAŞAMI
<b>Alt Program Hedefi</b>	Yükseköğretim öğrencilerine sunulan sağlık, kültür ve spor hizmetleri ile beslenme ve barınma hizmetlerinin kalitesinin artırılması; öğrencilerin kişisel ve sosyal gelişimi desteklenerek yaşam kalitesinin yükseltilmesi
<b>Faaliyet Adı</b>	Yükseköğretimde Beslenme Hizmetleri
<b>Açıklama</b>	KTÜ bünyesinde çeşitli yerleşkelerde bulunan 6 öğrenci yemekhanesinde Sağlık Kültür Spor Dairesi Başkanlığı koordinasyonunda hizmet alım yöntemi ile öğrencilerimize yemek hizmeti verilmektedir.

<b>EKONOMİK KOD</b>	<b>2021 Bütçe</b>	<b>2021 Harcama (Haziran)</b>	<b>2022 Bütçe</b>	<b>2023 Tahmin</b>	<b>2024 Tahmin</b>
<i>Personel Giderleri</i>					
<i>Sosyal Güvenlik Kurumuna Devlet Primi Giderleri</i>					
<i>Mal ve Hizmet Alım Giderleri</i>	3.239.000	135.640	3.458.000	3.761.000	4.054.000
<i>Faiz Giderleri</i>					
<i>Cari Transferler</i>					
<i>Sermaye Giderleri</i>					
<i>Sermaye Transferleri</i>					
<i>Borç Verme</i>					
<b>BÜTÇE İÇİ TOPLAM KAYNAK</b>	<b>3.239.000</b>	<b>135.640</b>	<b>3.458.000</b>	<b>3.761.000</b>	<b>4.054.000</b>
<i>Döner Sermaye</i>					
<i>Özel Hesap</i>					
<i>Diğer Bütçe Dışı Kaynak</i>					
<b>BÜTÇE DIŞI TOPLAM KAYNAK</b>					
<b>FAALİYET MALİYETİ TOPLAMI</b>	<b>3.239.000</b>	<b>135.640</b>	<b>3.458.000</b>	<b>3.761.000</b>	<b>4.054.000</b>

<b>İdare Adı</b>	KARADENİZ TEKNİK ÜNİVERSİTESİ
<b>Program Adı</b>	YÜKSEKÖĞRETİM
<b>Alt Program Adı</b>	YÜKSEKÖĞRETİMDE ÖĞRENCİ YAŞAMI
<b>Alt Program Hedefi</b>	Yükseköğretim öğrencilerine sunulan sağlık, kültür ve spor hizmetleri ile beslenme ve barınma hizmetlerinin kalitesinin artırılması; öğrencilerin kişisel ve sosyal gelişimi desteklenerek yaşam kalitesinin yükseltilmesi
<b>Faaliyet Adı</b>	Yükseköğretimde Kültür ve Spor Hizmetleri
<b>Açıklama</b>	KTÜ, yerleşkesinde yer alan Kongre ve Kültür Merkezleri/Çok Amaçlı Salonlarda çeşitli sanat merkezlerinin, derneklerin organizasyon şirketlerinin tertipledikleri konser, film, tiyatro ve diğer sahne sanatları için olanak sağlamaktadır. Ayrıca KTÜ, öğrencilerin sportif gelişimlerine katkı sağlamak için 3'ü kapalı 21 spor tesisi ile hizmet vermektedir.

<b>EKONOMİK KOD</b>	<b>2021 Bütçe</b>	<b>2021 Harcama (Haziran)</b>	<b>2022 Bütçe</b>	<b>2023 Tahmin</b>	<b>2024 Tahmin</b>
<i>Personel Giderleri</i>					
<i>Sosyal Güvenlik Kurumuna Devlet Primi Giderleri</i>					
<i>Mal ve Hizmet Alım Giderleri</i>	558.000	3.245	627.000	684.000	741.000
<i>Faiz Giderleri</i>					
<i>Cari Transferler</i>					
<i>Sermaye Giderleri</i>					
<i>Sermaye Transferleri</i>					
<i>Borç Verme</i>					
<b>BÜTÇE İÇİ TOPLAM KAYNAK</b>	<b>558.000</b>	<b>3.245</b>	<b>627.000</b>	<b>684.000</b>	<b>741.000</b>
<i>Döner Sermaye</i>					
<i>Özel Hesap</i>					
<i>Diğer Bütçe Dışı Kaynak</i>					
<b>BÜTÇE DIŞI TOPLAM KAYNAK</b>					
<b>FAALİYET MALİYETİ TOPLAMI</b>	<b>558.000</b>	<b>3.245</b>	<b>627.000</b>	<b>684.000</b>	<b>741.000</b>



<b>İdare Adı</b>	KARADENİZ TEKNİK ÜNİVERSİTESİ
<b>Program Adı</b>	YÜKSEKÖĞRETİM
<b>Alt Program Adı</b>	YÜKSEKÖĞRETİMDE ÖĞRENCİ YAŞAMI
<b>Alt Program Hedefi</b>	Yükseköğretim öğrencilerine sunulan sağlık, kültür ve spor hizmetleri ile beslenme ve barınma hizmetlerinin kalitesinin artırılması; öğrencilerin kişisel ve sosyal gelişimi desteklenerek yaşam kalitesinin yükseltilmesi
<b>Faaliyet Adı</b>	Yükseköğretimde Öğrenci Yaşamına İlişkin Diğer Hizmetler
<b>Açıklama</b>	Faaliyet; Sağlık Kültür Spor Daire Başkanlığı, diğer destek birimleri ve Uzaktan Eğitim Uygulama ve Araştırma Merkezi tarafından Üniversite öz gelirleri ile yürütülen öğrencilere ilişkin faaliyetlerdir.

<b>EKONOMİK KOD</b>	<b>2021 Bütçe</b>	<b>2021 Harcama (Haziran)</b>	<b>2022 Bütçe</b>	<b>2023 Tahmin</b>	<b>2024 Tahmin</b>
<i>Personel Giderleri</i>	10.509.000	2.016.134	13.988.000	15.390.000	17.062.000
<i>Sosyal Güvenlik Kurumuna Devlet Primi Giderleri</i>	2.630.000	412.703	3.466.000	3.822.000	4.238.000
<i>Mal ve Hizmet Alım Giderleri</i>	3.081.000	307.720	3.475.000	3.780.000	4.079.000
<i>Faiz Giderleri</i>					
<i>Cari Transferler</i>					
<i>Sermaye Giderleri</i>					
<i>Sermaye Transferleri</i>					
<i>Borç Verme</i>					
<b>BÜTÇE İÇİ TOPLAM KAYNAK</b>	<b>16.220.000</b>	<b>2.736.557</b>	<b>20.929.000</b>	<b>22.992.000</b>	<b>25.379.000</b>
<i>Döner Sermaye</i>					
<i>Özel Hesap</i>					
<i>Diğer Bütçe Dışı Kaynak</i>					
<b>BÜTÇE DIŞI TOPLAM KAYNAK</b>					
<b>FAALİYET MALİYETİ TOPLAMI</b>	<b>16.220.000</b>	<b>2.736.557</b>	<b>20.929.000</b>	<b>22.992.000</b>	<b>25.379.000</b>

<b>İdare Adı</b>	KARADENİZ TEKNİK ÜNİVERSİTESİ
<b>Program Adı</b>	YÜKSEKÖĞRETİM
<b>Alt Program Adı</b>	YÜKSEKÖĞRETİMDE ÖĞRENCİ YAŞAMI
<b>Alt Program Hedefi</b>	Yükseköğretim öğrencilerine sunulan sağlık, kültür ve spor hizmetleri ile beslenme ve barınma hizmetlerinin kalitesinin artırılması; öğrencilerin kişisel ve sosyal gelişimi desteklenerek yaşam kalitesinin yükseltilmesi
<b>Faaliyet Adı</b>	Yükseköğretimde Sağlık Hizmetleri
<b>Açıklama</b>	Üniversite Sağlık Kültür ve Spor Daire Başkanlığı bünyesinde bulunan Mediko Sosyal Merkezinde Üniversite sağlık personeli tarafından haftanın 5 günü 08.00- 17.00 saatleri arasında yürütülen faaliyettir.

<b>EKONOMİK KOD</b>	<b>2021 Bütçe</b>	<b>2021 Harcama (Haziran)</b>	<b>2022 Bütçe</b>	<b>2023 Tahmin</b>	<b>2024 Tahmin</b>
<i>Personel Giderleri</i>					
<i>Sosyal Güvenlik Kurumuna Devlet Primi Giderleri</i>					
<i>Mal ve Hizmet Alım Giderleri</i>	8.000	323	9.000	10.000	11.000
<i>Faiz Giderleri</i>					
<i>Cari Transferler</i>					
<i>Sermaye Giderleri</i>					
<i>Sermaye Transferleri</i>					
<i>Borç Verme</i>					
<b>BÜTÇE İÇİ TOPLAM KAYNAK</b>	<b>8.000</b>	<b>323</b>	<b>9.000</b>	<b>10.000</b>	<b>11.000</b>
<i>Döner Sermaye</i>					
<i>Özel Hesap</i>					
<i>Diğer Bütçe Dışı Kaynak</i>					
<b>BÜTÇE DIŞI TOPLAM KAYNAK</b>					
<b>FAALİYET MALİYETİ TOPLAMI</b>	<b>8.000</b>	<b>323</b>	<b>9.000</b>	<b>10.000</b>	<b>11.000</b>

<b>İdare Adı</b>	KARADENİZ TEKNİK ÜNİVERSİTESİ				
<b>Program Adı</b>	YÖNETİM VE DESTEK PROGRAMI				
<b>Alt Program Adı</b>	TEFTİŞ, DENETİM VE DANIŞMANLIK HİZMETLERİ				
<b>Alt Program Hedefi</b>					
<b>Faaliyet Adı</b>	Hukuki Danışmanlık ve Muhakemat Hizmetleri				
<b>Açıklama</b>	Üniversitenin tüzel kişiliği, çalışanları ve öğrencilerinin, diğer kişi ve kurumlarla olan anlaşmazlık ve uyuşmazlıklarında adli ve idari mercilerde Üniversitenin haklarını savunmak, yürürlükteki kanunlara uygun olarak icrasında, idareye yardımcı olmak faaliyetleri gerçekleştirilmektedir.				
<b>EKONOMİK KOD</b>	<b>2021 Bütçe</b>	<b>2021 Harcama (Haziran)</b>	<b>2022 Bütçe</b>	<b>2023 Tahmin</b>	<b>2024 Tahmin</b>
<i>Personel Giderleri</i>	594.000	407.760	756.000	876.000	977.000
<i>Sosyal Güvenlik Kurumuna Devlet Primi Giderleri</i>	96.000	64.640	119.000	138.000	155.000
<i>Mal ve Hizmet Alım Giderleri</i>	52.000	16.378	58.000	62.000	66.000
<i>Faiz Giderleri</i>					
<i>Cari Transferler</i>					
<i>Sermaye Giderleri</i>					
<i>Sermaye Transferleri</i>					
<i>Borç Verme</i>					
<b>BÜTÇE İÇİ TOPLAM KAYNAK</b>	<b>742.000</b>	<b>488.778</b>	<b>933.000</b>	<b>1.076.000</b>	<b>1.198.000</b>
<i>Döner Sermaye</i>					
<i>Özel Hesap</i>					
<i>Diğer Bütçe Dışı Kaynak</i>					
<b>BÜTÇE DIŞI TOPLAM KAYNAK</b>					
<b>FAALİYET MALİYETİ TOPLAMI</b>	<b>742.000</b>	<b>488.778</b>	<b>933.000</b>	<b>1.076.000</b>	<b>1.198.000</b>

<b>İdare Adı</b>	KARADENİZ TEKNİK ÜNİVERSİTESİ
<b>Program Adı</b>	YÖNETİM VE DESTEK PROGRAMI
<b>Alt Program Adı</b>	TEFTİŞ, DENETİM VE DANIŞMANLIK HİZMETLERİ
<b>Alt Program Hedefi</b>	
<b>Faaliyet Adı</b>	İç Denetim
<b>Açıklama</b>	KTÜ İç Denetim Birimi Başkanlığı, üniversitemizin risk yönetimi, kontrol ve yönetim süreçlerini geliştirmede yardımcı olmak üzere bağımsız ve tarafsız bir danışmanlık hizmeti sağlamak, kurumun hedeflerini gerçekleştirmeye yönelik faaliyetlerinin ve işlem süreçlerinin sistemli ve düzenli bir biçimde değerlendirilmesi ve geliştirilmesine yönelik önerilerde bulunmak, üniversiteye tahsis edilen kaynakların ekonomik, etkili ve verimli kullanılması yönünde üniversitenin faaliyet ve çalışmalarına değer katma amacı kapsamında faaliyetini sürdürmektedir.

<b>EKONOMİK KOD</b>	<b>2021 Bütçe</b>	<b>2021 Harcama (Haziran)</b>	<b>2022 Bütçe</b>	<b>2023 Tahmin</b>	<b>2024 Tahmin</b>
<i>Personel Giderleri</i>	226.000	145.607	288.000	334.000	373.000
<i>Sosyal Güvenlik Kurumuna Devlet Primi Giderleri</i>	35.000	24.030	44.000	50.000	56.000
<i>Mal ve Hizmet Alım Giderleri</i>	13.000	170	14.000	15.000	16.000
<i>Faiz Giderleri</i>					
<i>Cari Transferler</i>					
<i>Sermaye Giderleri</i>					
<i>Sermaye Transferleri</i>					
<i>Borç Verme</i>					
<b>BÜTÇE İÇİ TOPLAM KAYNAK</b>	<b>274.000</b>	<b>169.807</b>	<b>346.000</b>	<b>399.000</b>	<b>445.000</b>
<i>Döner Sermaye</i>					
<i>Özel Hesap</i>					
<i>Diğer Bütçe Dışı Kaynak</i>					
<b>BÜTÇE DIŞI TOPLAM KAYNAK</b>					
<b>FAALİYET MALİYETİ TOPLAMI</b>	<b>274.000</b>	<b>169.807</b>	<b>346.000</b>	<b>399.000</b>	<b>445.000</b>

<b>İdare Adı</b>	KARADENİZ TEKNİK ÜNİVERSİTESİ
<b>Program Adı</b>	YÖNETİM VE DESTEK PROGRAMI
<b>Alt Program Adı</b>	ÜST YÖNETİM, İDARİ VE MALİ HİZMETLER
<b>Alt Program Hedefi</b>	
<b>Faaliyet Adı</b>	Bilgi Teknolojilerine Yönelik Faaliyetler
<b>Açıklama</b>	Üniversitede bilgisayar laboratuvarları ile eğitim ve araştırmaya destek hizmeti sunan kampüs ağ altyapısını 7/24 düzenli olarak çalıştırmak ve üniversite içi internet erişimini sağlayan, kullanılacak lisanslı yazılımlar, donanım ve yazılım bakım ve desteği, e-posta ve internet alanı sağlama faaliyetleri yürütülmektedir.

<b>EKONOMİK KOD</b>	<b>2021 Bütçe</b>	<b>2021 Harcama (Haziran)</b>	<b>2022 Bütçe</b>	<b>2023 Tahmin</b>	<b>2024 Tahmin</b>
<i>Personel Giderleri</i>	1.230.000	749.515	1.564.000	1.814.000	2.023.000
<i>Sosyal Güvenlik Kurumuna Devlet Primi Giderleri</i>	268.000	155.777	334.000	387.000	432.000
<i>Mal ve Hizmet Alım Giderleri</i>	228.000	71.380	252.000	280.000	308.000
<i>Faiz Giderleri</i>					
<i>Cari Transferler</i>					
<i>Sermaye Giderleri</i>					
<i>Sermaye Transferleri</i>					
<i>Borç Verme</i>					
<b>BÜTÇE İÇİ TOPLAM KAYNAK</b>	<b>1.726.000</b>	<b>976.672</b>	<b>2.150.000</b>	<b>2.481.000</b>	<b>2.763.000</b>
<i>Döner Sermaye</i>					
<i>Özel Hesap</i>					
<i>Diğer Bütçe Dışı Kaynak</i>					
<b>BÜTÇE DIŞI TOPLAM KAYNAK</b>					
<b>FAALİYET MALİYETİ TOPLAMI</b>	<b>1.726.000</b>	<b>976.672</b>	<b>2.150.000</b>	<b>2.481.000</b>	<b>2.763.000</b>

<b>İdare Adı</b>	KARADENİZ TEKNİK ÜNİVERSİTESİ
<b>Program Adı</b>	YÖNETİM VE DESTEK PROGRAMI
<b>Alt Program Adı</b>	ÜST YÖNETİM, İDARİ VE MALİ HİZMETLER
<b>Alt Program Hedefi</b>	
<b>Faaliyet Adı</b>	Diğer Destek Hizmetleri

<b>EKONOMİK KOD</b>	<b>2021 Bütçe</b>	<b>2021 Harcama (Haziran)</b>	<b>2022 Bütçe</b>	<b>2023 Tahmin</b>	<b>2024 Tahmin</b>
<i>Personel Giderleri</i>	3.645.000	1.691.303	4.628.000	5.369.000	5.984.000
<i>Sosyal Güvenlik Kurumuna Devlet Primi Giderleri</i>	771.000	364.510	960.000	1.114.000	1.242.000
<i>Mal ve Hizmet Alım Giderleri</i>	81.000	13.258	91.000	98.000	105.000
<i>Faiz Giderleri</i>					
<i>Cari Transferler</i>					
<i>Sermaye Giderleri</i>					
<i>Sermaye Transferleri</i>					
<i>Borç Verme</i>					
<b>BÜTÇE İÇİ TOPLAM KAYNAK</b>	<b>4.497.000</b>	<b>2.069.071</b>	<b>5.679.000</b>	<b>6.581.000</b>	<b>7.331.000</b>
<i>Döner Sermaye</i>					
<i>Özel Hesap</i>					
<i>Diğer Bütçe Dışı Kaynak</i>					
<b>BÜTÇE DIŞI TOPLAM KAYNAK</b>					
<b>FAALİYET MALİYETİ TOPLAMI</b>	<b>4.497.000</b>	<b>2.069.071</b>	<b>5.679.000</b>	<b>6.581.000</b>	<b>7.331.000</b>

<b>İdare Adı</b>	KARADENİZ TEKNİK ÜNİVERSİTESİ				
<b>Program Adı</b>	YÖNETİM VE DESTEK PROGRAMI				
<b>Alt Program Adı</b>	ÜST YÖNETİM, İDARİ VE MALİ HİZMETLER				
<b>Alt Program Hedefi</b>					
<b>Faaliyet Adı</b>	Genel Destek Hizmetleri				
<b>Açıklama</b>	Üniversitemiz yatırım programında yer alan ve merkezi olarak yapılan ihale ve satınalma süreçlerinin yürütülmesi, Personel Taşıma Servisi hizmetlerinin takibi ve kontrolü faaliyetleri gerçekleştirilmektedir.				
<b>EKONOMİK KOD</b>	<b>2021 Bütçe</b>	<b>2021 Harcama (Haziran)</b>	<b>2022 Bütçe</b>	<b>2023 Tahmin</b>	<b>2024 Tahmin</b>
<i>Personel Giderleri</i>	17.278.000	8.775.698	21.984.000	25.304.000	28.179.000
<i>Sosyal Güvenlik Kurumuna Devlet Primi Giderleri</i>	4.008.000	1.699.138	5.101.000	5.821.000	6.475.000
<i>Mal ve Hizmet Alım Giderleri</i>	2.570.000	677.524	2.900.000	3.154.000	3.401.000
<i>Faiz Giderleri</i>					
<i>Cari Transferler</i>	1.824.000	1.121	2.059.000	2.239.000	2.415.000
<i>Sermaye Giderleri</i>					
<i>Sermaye Transferleri</i>					
<i>Borç Verme</i>					
<b>BÜTÇE İÇİ TOPLAM KAYNAK</b>	<b>25.680.000</b>	<b>11.153.481</b>	<b>32.044.000</b>	<b>36.518.000</b>	<b>40.470.000</b>
<i>Döner Sermaye</i>					
<i>Özel Hesap</i>					
<i>Diğer Bütçe Dışı Kaynak</i>					
<b>BÜTÇE DIŞI TOPLAM KAYNAK</b>					
<b>FAALİYET MALİYETİ TOPLAMI</b>	<b>25.680.000</b>	<b>11.153.481</b>	<b>32.044.000</b>	<b>36.518.000</b>	<b>40.470.000</b>

<b>İdare Adı</b>	KARADENİZ TEKNİK ÜNİVERSİTESİ
<b>Program Adı</b>	YÖNETİM VE DESTEK PROGRAMI
<b>Alt Program Adı</b>	ÜST YÖNETİM, İDARİ VE MALİ HİZMETLER
<b>Alt Program Hedefi</b>	
<b>Faaliyet Adı</b>	İnşaat ve Yapı İşlerinin Yürütülmesi
<b>Açıklama</b>	Üniversitemizin her türlü yapı, tesis, onarım, bakım, imalat, etüt, proje, keşif, ihale ve denetleme işlerinin yürütülmesine hizmet vermek, mevcut personel-ekipman ile; eğitim, öğretim, araştırma ve uygulamada sürekli iyileşme ve gelişmeyi sağlayacak fiziki mekanları, mevzuat hükümlerine uygun şekilde tesis etmek faaliyetleri sürdürülecektir.

<b>EKONOMİK KOD</b>	<b>2021 Bütçe</b>	<b>2021 Harcama (Haziran)</b>	<b>2022 Bütçe</b>	<b>2023 Tahmin</b>	<b>2024 Tahmin</b>
<i>Personel Giderleri</i>	7.015.000	3.912.530	8.920.000	10.349.000	11.533.000
<i>Sosyal Güvenlik Kurumuna Devlet Primi Giderleri</i>	1.413.000	742.830	1.759.000	2.041.000	2.275.000
<i>Mal ve Hizmet Alım Giderleri</i>	182.000	36.042	206.000	225.000	244.000
<i>Faiz Giderleri</i>					
<i>Cari Transferler</i>					
<i>Sermaye Giderleri</i>					
<i>Sermaye Transferleri</i>					
<i>Borç Verme</i>					
<b>BÜTÇE İÇİ TOPLAM KAYNAK</b>	<b>8.610.000</b>	<b>4.691.402</b>	<b>10.885.000</b>	<b>12.615.000</b>	<b>14.052.000</b>
<i>Döner Sermaye</i>					
<i>Özel Hesap</i>					
<i>Diğer Bütçe Dışı Kaynak</i>					
<b>BÜTÇE DIŞI TOPLAM KAYNAK</b>					
<b>FAALİYET MALİYETİ TOPLAMI</b>	<b>8.610.000</b>	<b>4.691.402</b>	<b>10.885.000</b>	<b>12.615.000</b>	<b>14.052.000</b>



<b>İdare Adı</b>	KARADENİZ TEKNİK ÜNİVERSİTESİ				
<b>Program Adı</b>	YÖNETİM VE DESTEK PROGRAMI				
<b>Alt Program Adı</b>	ÜST YÖNETİM, İDARİ VE MALİ HİZMETLER				
<b>Alt Program Hedefi</b>					
<b>Faaliyet Adı</b>	İnsan Kaynakları Yönetimine İlişkin Faaliyetler				
<b>Açıklama</b>	Üniversitemizin insan gücü planlaması ve personel politikasıyla ilgili çalışmalar yapmak, personelin atama, özlük ve emeklilik süreçlerinin yürütülmesi, personel sisteminin geliştirilmesiyle etkin ve verimli bir şekilde hizmet sunumu ve çalışan memnuniyeti artırıcı faaliyetler yürütülecektir.				
<b>EKONOMİK KOD</b>	<b>2021 Bütçe</b>	<b>2021 Harcama (Haziran)</b>	<b>2022 Bütçe</b>	<b>2023 Tahmin</b>	<b>2024 Tahmin</b>
<i>Personel Giderleri</i>	2.068.000	1.489.156	2.949.000	3.399.000	3.787.000
<i>Sosyal Güvenlik Kurumuna Devlet Primi Giderleri</i>	423.000	272.488	527.000	611.000	681.000
<i>Mal ve Hizmet Alım Giderleri</i>	90.000	40.656	102.000	109.000	116.000
<i>Faiz Giderleri</i>					
<i>Cari Transferler</i>	23.316.000	3.872.083	27.403.000	31.513.000	34.192.000
<i>Sermaye Giderleri</i>					
<i>Sermaye Transferleri</i>					
<i>Borç Verme</i>					
<b>BÜTÇE İÇİ TOPLAM KAYNAK</b>	<b>25.897.000</b>	<b>5.674.383</b>	<b>30.981.000</b>	<b>35.632.000</b>	<b>38.776.000</b>
<i>Döner Sermaye</i>					
<i>Özel Hesap</i>					
<i>Diğer Bütçe Dışı Kaynak</i>					
<b>BÜTÇE DIŞI TOPLAM KAYNAK</b>					
<b>FAALİYET MALİYETİ TOPLAMI</b>	<b>25.897.000</b>	<b>5.674.383</b>	<b>30.981.000</b>	<b>35.632.000</b>	<b>38.776.000</b>

<b>İdare Adı</b>	KARADENİZ TEKNİK ÜNİVERSİTESİ
<b>Program Adı</b>	YÖNETİM VE DESTEK PROGRAMI
<b>Alt Program Adı</b>	ÜST YÖNETİM, İDARİ VE MALİ HİZMETLER
<b>Alt Program Hedefi</b>	
<b>Faaliyet Adı</b>	Özel Kalem Hizmetleri
<b>Açıklama</b>	

<b>EKONOMİK KOD</b>	<b>2021 Bütçe</b>	<b>2021 Harcama (Haziran)</b>	<b>2022 Bütçe</b>	<b>2023 Tahmin</b>	<b>2024 Tahmin</b>
<i>Personel Giderleri</i>	4.781.000	4.613.610	6.152.000	7.136.000	7.954.000
<i>Sosyal Güvenlik Kurumuna Devlet Primi Giderleri</i>	869.000	727.688	1.082.000	1.255.000	1.399.000
<i>Mal ve Hizmet Alım Giderleri</i>	216.000	46.647	243.000	264.000	284.000
<i>Faiz Giderleri</i>					
<i>Cari Transferler</i>	25.000	42.502	30.000	32.000	34.000
<i>Sermaye Giderleri</i>					
<i>Sermaye Transferleri</i>					
<i>Borç Verme</i>					
<b>BÜTÇE İÇİ TOPLAM KAYNAK</b>	<b>5.891.000</b>	<b>5.430.447</b>	<b>7.507.000</b>	<b>8.687.000</b>	<b>9.671.000</b>
<i>Döner Sermaye</i>					
<i>Özel Hesap</i>					
<i>Diğer Bütçe Dışı Kaynak</i>					
<b>BÜTÇE DIŞI TOPLAM KAYNAK</b>					
<b>FAALİYET MALİYETİ TOPLAMI</b>	<b>5.891.000</b>	<b>5.430.447</b>	<b>7.507.000</b>	<b>8.687.000</b>	<b>9.671.000</b>

<b>İdare Adı</b>	KARADENİZ TEKNİK ÜNİVERSİTESİ
<b>Program Adı</b>	YÖNETİM VE DESTEK PROGRAMI
<b>Alt Program Adı</b>	ÜST YÖNETİM, İDARİ VE MALİ HİZMETLER
<b>Alt Program Hedefi</b>	
<b>Faaliyet Adı</b>	Strateji Geliştirme ve Mali Hizmetler
<b>Açıklama</b>	KTÜ'nün stratejik plan ve performans programının hazırlanmasının koordinasyonu, bütçe ilke ve esasları çerçevesinde bütçe hazırlık ve yıl içi bütçe işlemlerinin yürütülmesi, muhasebe hizmetlerinin yürütülmesi, taşınır ve taşınmazlara ilişkin icmal cetvellerini düzenlemek, Ön mali kontrol faaliyetini yürütmek ve İç kontrol sisteminin kurulması çalışmalarını yürüterek kaynakların etkili, ekonomik, verimli bir şekilde kullanımında koordinasyonu sağlama faaliyetleri yürütülmektedir.

<b>EKONOMİK KOD</b>	<b>2021 Bütçe</b>	<b>2021 Harcama (Haziran)</b>	<b>2022 Bütçe</b>	<b>2023 Tahmin</b>	<b>2024 Tahmin</b>
<i>Personel Giderleri</i>	979.000	618.602	1.247.000	1.446.000	1.611.000
<i>Sosyal Güvenlik Kurumuna Devlet Primi Giderleri</i>	158.000	102.402	197.000	228.000	254.000
<i>Mal ve Hizmet Alım Giderleri</i>	30.000	4.016	33.000	35.000	37.000
<i>Faiz Giderleri</i>					
<i>Cari Transferler</i>					
<i>Sermaye Giderleri</i>					
<i>Sermaye Transferleri</i>					
<i>Borç Verme</i>					
<b>BÜTÇE İÇİ TOPLAM KAYNAK</b>	<b>1.167.000</b>	<b>725.020</b>	<b>1.477.000</b>	<b>1.709.000</b>	<b>1.902.000</b>
<i>Döner Sermaye</i>					
<i>Özel Hesap</i>					
<i>Diğer Bütçe Dışı Kaynak</i>					
<b>BÜTÇE DIŞI TOPLAM KAYNAK</b>					
<b>FAALİYET MALİYETİ TOPLAMI</b>	<b>1.167.000</b>	<b>725.020</b>	<b>1.477.000</b>	<b>1.709.000</b>	<b>1.902.000</b>

<b>İdare Adı</b>	KARADENİZ TEKNİK ÜNİVERSİTESİ				
<b>Program Adı</b>	YÖNETİM VE DESTEK PROGRAMI				
<b>Alt Program Adı</b>	ÜST YÖNETİM, İDARİ VE MALİ HİZMETLER				
<b>Alt Program Hedefi</b>					
<b>Faaliyet Adı</b>	Taşınmaz Mal Gelirleriyle Yürütülecek Hizmetler				
<b>Açıklama</b>	Üniversite adına tapuda kayıtlı taşınmazların kiralanması; Hazine adına kayıtlı olup, eğitim, sağlık ve sosyal amaçlı kiralanması suretiyle elde edilecek gelirlerle yakacak, hizmet binası ve lojmanların bakım onarım faaliyetleri gerçekleştirilmektedir.				
<b>EKONOMİK KOD</b>	<b>2021 Bütçe</b>	<b>2021 Harcama (Haziran)</b>	<b>2022 Bütçe</b>	<b>2023 Tahmin</b>	<b>2024 Tahmin</b>
<i>Personel Giderleri</i>					
<i>Sosyal Güvenlik Kurumuna Devlet Primi Giderleri</i>					
<i>Mal ve Hizmet Alım Giderleri</i>	3.569.000	650.108	4.029.000	4.382.000	4.725.000
<i>Faiz Giderleri</i>					
<i>Cari Transferler</i>					
<i>Sermaye Giderleri</i>	1.242.000		1.402.000	1.525.000	1.645.000
<i>Sermaye Transferleri</i>					
<i>Borç Verme</i>					
<b>BÜTÇE İÇİ TOPLAM KAYNAK</b>	<b>4.811.000</b>	<b>650.108</b>	<b>5.431.000</b>	<b>5.907.000</b>	<b>6.370.000</b>
<i>Döner Sermaye</i>					
<i>Özel Hesap</i>					
<i>Diğer Bütçe Dışı Kaynak</i>					
<b>BÜTÇE DIŞI TOPLAM KAYNAK</b>					
<b>FAALİYET MALİYETİ TOPLAMI</b>	<b>4.811.000</b>	<b>650.108</b>	<b>5.431.000</b>	<b>5.907.000</b>	<b>6.370.000</b>

<b>İdare Adı</b>	KARADENİZ TEKNİK ÜNİVERSİTESİ				
<b>Program Adı</b>	YÖNETİM VE DESTEK PROGRAMI				
<b>Alt Program Adı</b>	ÜST YÖNETİM, İDARİ VE MALİ HİZMETLER				
<b>Alt Program Hedefi</b>					
<b>Faaliyet Adı</b>	Yükseköğretimde Öğrencilere Yönelik İdari Hizmetler				
<b>Açıklama</b>	Faaliyet Sağlık Kültür Spor Daire Başkanlığı, diğer destek birimleri tarafından Üniversite öz gelirleri ile yürütülen öğrencilere ilişkin faaliyetlerdir.				
<b>EKONOMİK KOD</b>	<b>2021 Bütçe</b>	<b>2021 Harcama (Haziran)</b>	<b>2022 Bütçe</b>	<b>2023 Tahmin</b>	<b>2024 Tahmin</b>
<i>Personel Giderleri</i>	6.532.000	3.074.300	8.301.000	9.631.000	10.731.000
<i>Sosyal Güvenlik Kurumuna Devlet Primi Giderleri</i>	1.354.000	637.337	1.686.000	1.956.000	2.181.000
<i>Mal ve Hizmet Alım Giderleri</i>	46.000	14.703	52.000	57.000	62.000
<i>Faiz Giderleri</i>					
<i>Cari Transferler</i>					
<i>Sermaye Giderleri</i>					
<i>Sermaye Transferleri</i>					
<i>Borç Verme</i>					
<b>BÜTÇE İÇİ TOPLAM KAYNAK</b>	<b>7.932.000</b>	<b>3.726.340</b>	<b>10.039.000</b>	<b>11.644.000</b>	<b>12.974.000</b>
<i>Döner Sermaye</i>					
<i>Özel Hesap</i>					
<i>Diğer Bütçe Dışı Kaynak</i>					
<b>BÜTÇE DIŞI TOPLAM KAYNAK</b>					
<b>FAALİYET MALİYETİ TOPLAMI</b>	<b>7.932.000</b>	<b>3.726.340</b>	<b>10.039.000</b>	<b>11.644.000</b>	<b>12.974.000</b>

## D. İdarenin Toplam Kaynak İhtiyacı

### D. 1- Faaliyetler Düzeyinde İdare Performans Programı Maliyeti

PROGRAM SINIFLANDIRMASI	2022			2023			2024		
	BÜTÇE İÇİ	BÜTÇE DIŞI	TOPLAM	BÜTÇE İÇİ	BÜTÇE DIŞI	TOPLAM	BÜTÇE İÇİ	BÜTÇE DIŞI	TOPLAM
<b>ARAŞTIRMA, GELİŞTİRME VE YENİLİK</b>	<b>10.871.000</b>	<b>26.905.000</b>	<b>37.776.000</b>	<b>11.826.000</b>	<b>29.175.500</b>	<b>41.001.500</b>	<b>12.745.000</b>	<b>31.613.050</b>	<b>44.358.050</b>
<b>ARAŞTIRMA ALTYAPILARI</b>	2.000	0	2.000	8.000	0	8.000	0	0	0
<i>Yükseköğretim Kurumları Araştırma Altyapısı Kurulması ve Geliştirilmesi</i>	2.000	0	2.000	8.000	0	8.000	0	0	0
<b>YÜKSEKÖĞRETİMDE BİLİMSEL ARAŞTIRMA VE GELİŞTİRME</b>	<b>10.869.000</b>	<b>26.905.000</b>	<b>37.774.000</b>	<b>11.818.000</b>	<b>29.175.500</b>	<b>40.993.500</b>	<b>12.745.000</b>	<b>31.613.050</b>	<b>44.358.050</b>
<i>Yükseköğretim Kurumları Temel Araştırma Hizmetleri</i>	0	26.905.000	26.905.000	0	29.175.500	29.175.500	0	31.613.050	31.613.050
<i>Yükseköğretim Kurumlarının Bilimsel Araştırma Projeleri</i>	10.869.000	0	10.869.000	11.818.000	0	11.818.000	12.745.000	0	12.745.000
<b>HAYAT BOYU ÖĞRENME</b>	<b>0</b>	<b>275.000</b>	<b>275.000</b>	<b>0</b>	<b>302.500</b>	<b>302.500</b>	<b>0</b>	<b>332.750</b>	<b>332.750</b>
<b>YÜKSEKÖĞRETİM KURUMLARI SÜREKLİ EĞİTİM FAALİYETLERİ</b>	0	275.000	275.000	0	302.500	302.500	0	332.750	332.750
<i>Toplum Hizmetine Sunulan Eğitim Programları, Kurs ve Seminerler</i>	0	275.000	275.000	0	302.500	302.500	0	332.750	332.750
<b>TEDAVİ EDİCİ SAĞLIK</b>	<b>146.678.000</b>	<b>468.050.000</b>	<b>614.728.000</b>	<b>164.974.000</b>	<b>514.855.000</b>	<b>679.829.000</b>	<b>181.251.000</b>	<b>566.340.500</b>	<b>747.591.500</b>
<b>TEDAVİ HİZMETLERİ</b>	146.678.000	468.050.000	614.728.000	164.974.000	514.855.000	679.829.000	181.251.000	566.340.500	747.591.500

Ağız ve Diş Sağlığı Hizmetleri	511.000	28.050.000	28.561.000	556.000	30.855.000	31.411.000	599.000	33.940.500	34.539.500
Üniversite Genel Hastane Hizmetleri	146.167.000	440.000.000	586.167.000	164.418.000	484.000.000	648.418.000	180.652.000	532.400.000	713.052.000
<b>YÜKSEKÖĞRETİM</b>	<b>531.543.000</b>	<b>13.904.000</b>	<b>545.447.000</b>	<b>609.206.000</b>	<b>15.294.400</b>	<b>624.500.400</b>	<b>676.242.000</b>	<b>16.823.840</b>	<b>693.065.840</b>
<b>ÖN LİSANS EĞİTİMİ, LİSANS EĞİTİMİ VE LİSANSÜSTÜ EĞİTİM</b>	506.303.000	13.904.000	520.207.000	581.522.000	15.294.400	596.816.400	645.801.000	16.823.840	662.624.840
Doktora ve Tıpta Uzmanlık Eğitimi	59.113.000	1.760.000	60.873.000	68.554.000	1.936.000	70.490.000	76.400.000	2.129.600	78.529.600
Yabancı Uyruklu Öğrenci Programı Kapsamında Yürütülen Hizmetler	0	825.000	825.000	0	907.500	907.500	0	998.250	998.250
Yükseköğretim Kurumları Bilgi ve Kültürel Kaynaklar ile Sportif Altyapının Geliştirilmesi Hizmetleri	5.999.000	0	5.999.000	7.346.000	0	7.346.000	8.606.000	0	8.606.000
Yükseköğretim Kurumları Birinci Öğretim	432.910.000	10.769.000	443.679.000	496.615.000	11.845.900	508.460.900	551.080.000	13.030.490	564.110.490
Yükseköğretim Kurumları İkinci Öğretim	5.406.000	0	5.406.000	5.870.000	0	5.870.000	6.327.000	0	6.327.000
Yükseköğretim Kurumları Tezsiz Yüksek Lisans	136.000	0	136.000	158.000	0	158.000	176.000	0	176.000
Yükseköğretim Kurumları Uzaktan Eğitim	2.739.000	550.000	3.289.000	2.979.000	605.000	3.584.000	3.212.000	665.500	3.877.500
<b>YÜKSEKÖĞRETİMDE ÖĞRENCİ YAŞAMI</b>	25.240.000	0	25.240.000	27.684.000	0	27.684.000	30.441.000	0	30.441.000
Yükseköğretimde Barınma Hizmetleri	217.000	0	217.000	237.000	0	237.000	256.000	0	256.000
Yükseköğretimde Beslenme Hizmetleri	3.458.000	0	3.458.000	3.761.000	0	3.761.000	4.054.000	0	4.054.000
Yükseköğretimde Kültür ve Spor Hizmetleri	627.000	0	627.000	684.000	0	684.000	741.000	0	741.000
Yükseköğretimde Öğrenci Yaşamına İlişkin Diğer Hizmetler	20.929.000	0	20.929.000	22.992.000	0	22.992.000	25.379.000	0	25.379.000
Yükseköğretimde Sağlık	9.000	0	9.000	10.000	0	10.000	11.000	0	11.000

Hizmetleri									
<b>YÖNETİM VE DESTEK PROGRAMI</b>	<b>107.472.000</b>	<b>0</b>	<b>107.472.000</b>	<b>123.249.000</b>	<b>0</b>	<b>123.249.000</b>	<b>135.952.000</b>	<b>0</b>	<b>135.952.000</b>
<b>TEFTİŞ, DENETİM VE DANIŞMANLIK HİZMETLERİ</b>	1.279.000	0	1.279.000	1.475.000	0	1.475.000	1.643.000	0	1.643.000
Hukuki Danışmanlık ve Muhakemat Hizmetleri	933.000	0	933.000	1.076.000	0	1.076.000	1.198.000	0	1.198.000
İç Denetim	346.000	0	346.000	399.000	0	399.000	445.000	0	445.000
<b>ÜST YÖNETİM, İDARİ VE MALİ HİZMETLER</b>	106.193.000	0	106.193.000	121.774.000	0	121.774.000	134.309.000	0	134.309.000
Bilgi Teknolojilerine Yönelik Faaliyetler	2.150.000	0	2.150.000	2.481.000	0	2.481.000	2.763.000	0	2.763.000
Diğer Destek Hizmetleri	5.679.000	0	5.679.000	6.581.000	0	6.581.000	7.331.000	0	7.331.000
Genel Destek Hizmetleri	32.044.000	0	32.044.000	36.518.000	0	36.518.000	40.470.000	0	40.470.000
İnşaat ve Yapı İşlerinin Yürütülmesi	10.885.000	0	10.885.000	12.615.000	0	12.615.000	14.052.000	0	14.052.000
İnsan Kaynakları Yönetimine İlişkin Faaliyetler	30.981.000	0	30.981.000	35.632.000	0	35.632.000	38.776.000	0	38.776.000
Özel Kalem Hizmetleri	7.507.000	0	7.507.000	8.687.000	0	8.687.000	9.671.000	0	9.671.000
Strateji Geliştirme ve Mali Hizmetler	1.477.000	0	1.477.000	1.709.000	0	1.709.000	1.902.000	0	1.902.000
Taşınmaz Mal Gelirleriyle Yürütülecek Hizmetler	5.431.000	0	5.431.000	5.907.000	0	5.907.000	6.370.000	0	6.370.000
Yükseköğretimde Öğrencilere Yönelik İdari Hizmetler	10.039.000	0	10.039.000	11.644.000	0	11.644.000	12.974.000	0	12.974.000
<b>GENEL TOPLAM</b>	<b>796.564.000</b>	<b>509.134.000</b>	<b>1.305.698.000</b>	<b>909.255.000</b>	<b>559.627.400</b>	<b>1.468.882.400</b>	<b>1.006.190.000</b>	<b>615.110.140</b>	<b>1.621.300.140</b>



## D. 2- Ekonomik Sınıflandırma Düzeyinde İdare Performans Programı Maliyeti

EKONOMİK KOD	2022				2023				2024			
	HİZMET PROGRAMLARI TOPLAM	YÖNETİM VE DESTEK PROGRAMI	PROGRAM DIŞI GİDERLER	TOPLAM	HİZMET PROGRAMLARI TOPLAM	YÖNETİM VE DESTEK PROGRAMI	PROGRAM DIŞI GİDERLER	TOPLAM	HİZMET PROGRAMLARI TOPLAM	YÖNETİM VE DESTEK PROGRAMI	PROGRAM DIŞI GİDERLER	TOPLAM
<i>Personel Giderleri</i>	479.895.000	56.789.000		536.684.000	553.449.000	65.658.000		619.107.000	616.502.000	73.152.000		689.654.000
<i>Sosyal Güvenlik Kurumuna Devlet Primi Giderleri</i>	76.407.000	11.809.000		88.216.000	88.008.000	13.601.000		101.609.000	98.019.000	15.150.000		113.169.000
<i>Mal ve Hizmet Alım Giderleri</i>	34.814.000	7.980.000		42.794.000	37.860.000	8.681.000		46.541.000	40.833.000	9.364.000		50.197.000
<i>Faiz Giderleri</i>				0				0				0
<i>Cari Transferler</i>	5.179.000	29.492.000		34.671.000	5.632.000	33.784.000		39.416.000	6.074.000	36.641.000		42.715.000
<i>Sermaye Giderleri</i>	92.797.000	1.402.000		94.199.000	101.057.000	1.525.000		102.582.000	108.810.000	1.645.000		110.455.000
<b>BÜTÇE İÇİ TOPLAM KAYNAK</b>	<b>689.092.000</b>	<b>107.472.000</b>	<b>0</b>	<b>796.564.000</b>	<b>786.006.000</b>	<b>123.249.000</b>	<b>0</b>	<b>909.255.000</b>	<b>870.238.000</b>	<b>135.952.000</b>	<b>0</b>	<b>1.006.190.000</b>
<i>Döner Sermaye</i>	483.934.000			483.934.000	532.327.400			532.327.400	585.560.140			585.560.140
<i>Özel Hesap</i>	25.200.000			25.200.000	27.300.000			27.300.000	29.550.000			29.550.000
<i>Diğer Bütçe Dışı Kaynak</i>				0				0				0
<b>BÜTÇE DIŞI TOPLAM KAYNAK</b>	<b>509.134.000</b>	<b>0</b>	<b>0</b>	<b>509.134.000</b>	<b>559.627.400</b>	<b>0</b>	<b>0</b>	<b>559.627.400</b>	<b>615.110.140</b>	<b>0</b>	<b>0</b>	<b>615.110.140</b>
<b>GENEL TOPLAM</b>	<b>1.198.226.000</b>	<b>107.472.000</b>	<b>0</b>	<b>1.305.698.000</b>	<b>1.345.633.400</b>	<b>123.249.000</b>	<b>0</b>	<b>1.468.882.400</b>	<b>1.485.348.140</b>	<b>135.952.000</b>	<b>0</b>	<b>1.621.300.140</b>

## E. Diğer Hususlar

### E. 1 Faaliyetlerden Sorumlu Harcama Birimleri

<b>KARADENİZ TEKNİK ÜNİVERSİTESİ</b>			
<b>İDARE</b>	<b>ALT PROGRAM HEDEFİ</b>	<b>FAALİYETLER</b>	<b>SORUMLU BİRİM</b>
<b>Araştırma, Geliştirme ve Yenilik</b>	Araştırma Altyapıları	Yükseköğretim Kurumları Araştırma Altyapısı Kurulması ve Geliştirilmesi	ÖZEL KALEM (REKTÖRLÜK)
	Yükseköğretimde Bilimsel Araştırma ve Geliştirme	Yükseköğretim Kurumlarının Bilimsel Araştırma Projeleri	ÖZEL KALEM (REKTÖRLÜK)
<b>Hayat Boyu Öğrenme</b>	Yükseköğretim Kurumları Sürekli Eğitim Faaliyetleri	Toplum Hizmetine Sunulan Eğitim Programları, Kurs ve Seminerler	SÜREKLİ EĞİTİM UYGAR, Çevre Sorunları UYGAR, İlaç ve Farmasötik UYGAR, Teknoloji Transferi UYGAR, Yakıt Uygulama UYGAR, Cerrahi Uygulama UYGAR
<b>Tedavi Edici Sağlık</b>	Tedavi Edici Sağlık	Ağız ve Diş Sağlığı Hizmetleri	DIŞ HEKİMLİĞİ FAKÜLTESİ
		Üniversite Genel Hastane Hizmetleri	UYGULAMA VE ARAŞTIRMA MERKEZİ
<b>Yükseköğretim Hizmetleri</b>	Öğretim Elemanlarının Mesleki Gelişimi	Araştırma Görevlileri Yurtdışı Araştırma Bursu Hizmetleri	KARADENİZ TEKNİK ÜNİVERSİTESİ
		Öğretim Elemanları Yurtdışı Yabancı Dil Bursu Hizmetleri	KARADENİZ TEKNİK ÜNİVERSİTESİ
		Öğretim Üyesi Yetiştirme Programı ve Yurtdışı Destek Hizmetleri	KARADENİZ TEKNİK ÜNİVERSİTESİ
	Ön Lisans Eğitimi, Lisans Eğitimi ve Lisansüstü Eğitim	Doktora ve Tıpta Uzmanlık Eğitimi	STRATEJİ GELİŞTİRME DAİRE BAŞKANLIĞI, SAĞLIK BİLİMLERİ ENSTİTÜSÜ, ADLİ BİLİMLER ENSTİTÜSÜ, FEN BİLİMLERİ ENSTİTÜSÜ, DENİZ BİLİMLERİ VE TEKNOLOJİSİ ENSTİTÜSÜ, SOSYAL BİLİMLER ENSTİTÜSÜ, KARADENİZ ARAŞTIRMALARI ENSTİTÜSÜ

	Yükseköğretim Kurumları Bilgi ve Kültürel Kaynaklarının Geliştirilmesi ve Erişimin Kolaylaştırılması	KÜTÜPHANE VE DOKÜMANTASYON DAİRE BAŞKANLIĞI
	Yükseköğretim Kurumları Birinci Öğretim	İDARİ VE MALİ İŞLER DAİRE BAŞKANLIĞI, YAPI İŞLERİ VE TEKNİK DAİRE BAŞKANLIĞI, STRATEJİ GELİŞTİRME DAİRE BAŞKANLIĞI, TIP FAKÜLTESİ, DİŞ HEKİMLİĞİ FAKÜLTESİ, ECZACILIK FAKÜLTESİ, SAĞLIK BİLİMLERİ FAKÜLTESİ, TRABZON SAĞLIK YÜKSEKOKULU, SAĞLIK HİZMETLERİ MESLEK YÜKSEKOKULU, FEN FAKÜLTESİ, MİMARLIK FAKÜLTESİ, MÜHENDİSLİK FAKÜLTESİ, SÜRMENE DENİZ BİLİMLERİ FAKÜLTESİ, OF TEKNOLOJİ FAKÜLTESİ, ORMAN FAKÜLTESİ, ARSİN MESLEK YÜKSEKOKULU, TRABZON MESLEK YÜKSEKOKULU, MAÇKA MESLEK YÜKSEKOKULU, SÜRMENE ABDULLAH KANCA MESLEK YÜKSEKOKULU, OF MESLEK YÜKSEKOKULU, ENFORMATİK BÖLÜMÜ, İKTİSADİ VE İDARİ BİLİMLER FAKÜLTESİ, EDEBİYAT FAKÜLTESİ, YABANCI DİLLER YÜKSEKOKULU, ARAKLI MESLEK YÜKSEKOKULU, ÇAYKARA MESLEK YÜKSEKOKULU, YABANCI DİLLER BÖLÜMÜ, TÜRK DİLİ BÖLÜMÜ, GÜZEL SANATLAR BÖLÜMÜ, ATATÜRK İLKELERİ VE İNKILAP TARİHİ BÖLÜMÜ
	Yükseköğretim Kurumları İkinci Öğretim	İDARİ VE MALİ İŞLER DAİRE BAŞKANLIĞI, STRATEJİ GELİŞTİRME DAİRE BAŞKANLIĞI, MÜHENDİSLİK FAKÜLTESİ, ORMAN FAKÜLTESİ, İKTİSADİ VE İDARİ BİLİMLER FAKÜLTESİ, EDEBİYAT FAKÜLTESİ
	Yükseköğretim Kurumları Tezsiz Yüksek Lisans	STRATEJİ GELİŞTİRME DAİRE BAŞKANLIĞI

		Yükseköğretim Kurumları Uzaktan Eğitim	İDARİ VE MALİ İŞLER DAİRE BAŞKANLIĞI, STRATEJİ GELİŞTİRME DAİRE BAŞKANLIĞI, SAĞLIK BİLİMLERİ FAKÜLTESİ, FEN BİLİMLERİ ENSTİTÜSÜ, SOSYAL BİLİMLER ENSTİTÜSÜ, UZAKTAN EĞİTİM UYGULAMA VE ARAŞTIRMA MERKEZİ
<b>Yükseköğretim Hizmetleri</b>	Yükseköğretimde Öğrenci Yaşamı	Yükseköğretimde Barınma Hizmetleri	SAĞLIK, KÜLTÜR VE SPOR DAİRE BAŞKANLIĞI, STRATEJİ GELİŞTİRME DAİRE BAŞKANLIĞI
		Yükseköğretimde Beslenme Hizmetleri	SAĞLIK, KÜLTÜR VE SPOR DAİRE BAŞKANLIĞI, STRATEJİ GELİŞTİRME DAİRE BAŞKANLIĞI
		Yükseköğretimde Kültür ve Spor Hizmetleri	SAĞLIK, KÜLTÜR VE SPOR DAİRE BAŞKANLIĞI, STRATEJİ GELİŞTİRME DAİRE BAŞKANLIĞI
		Yükseköğretimde Öğrenci Yaşamına İlişkin Diğer Hizmetler	ÖZEL KALEM (GENEL SEKRETERLİK), İDARİ VE MALİ İŞLER DAİRE BAŞKANLIĞI, SAĞLIK, KÜLTÜR VE SPOR DAİRE BAŞKANLIĞI, YAPI İŞLERİ VE TEKNİK DAİRE BAŞKANLIĞI, ÖĞRENCİ İŞLERİ DAİRE BAŞKANLIĞI, STRATEJİ GELİŞTİRME DAİRE BAŞKANLIĞI, UZAKTAN EĞİTİM UYGULAMA VE ARAŞTIRMA MERKEZİ
		Yükseköğretimde Sağlık Hizmetleri	SAĞLIK, KÜLTÜR VE SPOR DAİRE BAŞKANLIĞI
<b>Yönetim ve Destek Programı</b>	Teftiş, Denetim ve Danışmanlık Hizmetleri	Hukuki Danışmanlık ve Muhakemat Hizmetleri	HUKUK MÜŞAVİRLİĞİ
		İç Denetim	ÖZEL KALEM (REKTÖRLÜK)
	Üst Yönetim, İdari ve Mali Hizmetler	Bilgi Teknolojilerine Yönelik Faaliyetler	BİLGİ İŞLEM DAİRE BAŞKANLIĞI
		Diğer Destek Hizmetleri	İDARİ VE MALİ İŞLER DAİRE BAŞKANLIĞI
		Genel Destek Hizmetleri	ÖZEL KALEM (GENEL SEKRETERLİK), İDARİ VE MALİ İŞLER DAİRE BAŞKANLIĞI, YAPI İŞLERİ VE TEKNİK DAİRE BAŞKANLIĞI, STRATEJİ GELİŞTİRME DAİRE BAŞKANLIĞI

	İnsan Kaynakları Yönetimine İlişkin Faaliyetler	PERSONEL DAİRE BAŞKANLIĞI
	İnşaat ve Yapı İşlerinin Yürütülmesi	YAPI İŞLERİ VE TEKNİK DAİRE BAŞKANLIĞI
	Özel Kalem Hizmetleri	ÖZEL KALEM (REKTÖRLÜK)
	Strateji Geliştirme ve Mali Hizmetler	STRATEJİ GELİŞTİRME DAİRE BAŞKANLIĞI
	Taşınmaz Mal Gelirleriyle Yürütülecek Hizmetler	İDARİ VE MALİ İŞLER DAİRE BAŞKANLIĞI, BİLGİ İŞLEM DAİRE BAŞKANLIĞI, YAPI İŞLERİ VE TEKNİK DAİRE BAŞKANLIĞI, STRATEJİ GELİŞTİRME DAİRE BAŞKANLIĞI
	Yükseköğretimde Öğrencilere Yönelik İdari Hizmetler	SAĞLIK, KÜLTÜR VE SPOR DAİRE BAŞKANLIĞI, ÖĞRENCİ İŞLERİ DAİRE BAŞKANLIĞI, STRATEJİ GELİŞTİRME DAİRE BAŞKANLIĞI

## E. 2- Performans Göstergelerinin İzlenmesinden Sorumlu Birimler

İDARE	KARADENİZ TEKNİK ÜNİVERSİTESİ			
PROGRAM	ALT PROGRAM	PERFORMANS GÖSTERGELERİ	SORUMLU BİRİM	
<b>Araştırma, Geliştirme ve Yenilik</b>	Araştırma Altyapıları	Araştırma altyapısı projesi tamamlanma oranı	ÖZEL KALEM (REKTÖRLÜK)	
	Yükseköğretimde Bilimsel Araştırma ve Geliştirme	Ar-Ge 'ye harcanan bütçenin toplam bütçeye oranı	Ar-Ge sonucu ortaya çıkan ürünlere ilişkin alınan patent sayısı	STRATEJİ GELİŞTİRME DAİRE BAŞKANLIĞI
		Ar-Ge sonucu ticarileştirilen ürün sayısı	Araştırma merkezleri gelir miktarı	TEKNOLOJİ TRANSFER ARAŞTIRMA VE UYGULAMA MERKEZİ
		Araştırma merkezlerinin sanayi ile yaptığı proje sayısı	Araştırma merkezlerinin sanayi ile yaptığı proje sayısı	TEKNOLOJİ TRANSFER ARAŞTIRMA VE UYGULAMA MERKEZİ
		BAP kapsamında desteklenen araştırma projeleri sayısı	Öğretim elemanı başına düşen Ar-Ge proje sayısı	STRATEJİ GELİŞTİRME DAİRE BAŞKANLIĞI
		Patent, faydalı model ve endüstriyel tasarım başvuru sayısı	Patent, faydalı model ve endüstriyel tasarım başvuru sayısı	STRATEJİ GELİŞTİRME DAİRE BAŞKANLIĞI
		Ulusal ve uluslararası kuruluşlar tarafından desteklenen Ar-Ge projesi sayısı	Ulusal ve uluslararası kuruluşlar tarafından desteklenen Ar-Ge projesi sayısı	STRATEJİ GELİŞTİRME DAİRE BAŞKANLIĞI
		Uluslararası endekslerde yer alan bilimsel yayın sayısı	Uluslararası endekslerde yer alan bilimsel yayın sayısı	KÜTÜPHANE VE DOKÜMANTASYON DAİRE BAŞKANLIĞI
		Dezavantajlı gruplara yönelik sosyal entegrasyon ve kapsayıcılığa ilişkin yapılan faaliyet sayısı	Dezavantajlı gruplara yönelik sosyal entegrasyon ve kapsayıcılığa ilişkin yapılan faaliyet sayısı	STRATEJİ GELİŞTİRME DAİRE BAŞKANLIĞI
		Eğitim programlarına başvuran kişi sayısı	Eğitim programlarına başvuran kişi sayısı	UYGULAMA VE ARAŞTIRMA MERKEZİ
		Mezunlara yönelik gerçekleştirilen faaliyet sayısı	Mezunlara yönelik gerçekleştirilen faaliyet sayısı	STRATEJİ GELİŞTİRME DAİRE BAŞKANLIĞI
		Sürekli Eğitim Merkezi (SEM) ve Dil Merkezi (DİLMER) tarafından mesleki eğitime yönelik verilen sertifika sayısı	Sürekli Eğitim Merkezi (SEM) ve Dil Merkezi (DİLMER) tarafından mesleki eğitime yönelik verilen sertifika sayısı	SÜREKLİ EĞİTİM UYGULAMA VE ARAŞTIRMA MERKEZİ

		Tamamlanan sosyal sorumluluk projeleri sayısı	STRATEJİ GELİŞTİRME DAİRE BAŞKANLIĞI
		Üniversitenin çevrecilik alanlarında aldığı ödül sayısı	YAPI İŞLERİ VE TEKNİK DAİRE BAŞKANLIĞI
<b>Tedavi Edici Sağlık</b>	Tedavi Edici Sağlık	Ameliyat sayısı	UYGULAMA VE ARAŞTIRMA MERKEZİ
		Üniversite hastaneleri nitelikli yatak oranı	UYGULAMA VE ARAŞTIRMA MERKEZİ
		Üniversite hastaneleri yatak doluluk oranı	UYGULAMA VE ARAŞTIRMA MERKEZİ
		Yatan hasta sayısı	UYGULAMA VE ARAŞTIRMA MERKEZİ
<b>Yükseköğretim Hizmetleri</b>	Öğretim Elemanlarının Mesleki Gelişimi	SCI, SCI-Expanded, SSCI ve AHCI kapsamındaki dergilerde öğretim elemanı başına düşen yayın sayısı	KÜTÜPHANE VE DOKÜMANTASYON DAİRE BAŞKANLIĞI
		Araştırma bursundan yararlanan öğrenci sayısı	ÖZEL KALEM (GENEL SEKRETERLİK)
		YÖK tarafından öncelikli alanlarında sağlanan burslardan yararlanan doktora öğrenci sayısı	ÖĞRENCİ İŞLERİ DAİRE BAŞKANLIĞI
		YÖK tarafından sağlanan yurt dışında yabancı dil yeterliliklerinin artırılmasına yönelik burslardan yararlanan sayısı	PERSONEL DAİRE BAŞKANLIĞI
		Yükseköğretim Kurulu, Türkiye Bilimler Akademisi ve TÜBİTAK bilim, teşvik ve sanat ödülleri sayısı	STRATEJİ GELİŞTİRME DAİRE BAŞKANLIĞI
		Doktora eğitimi tamamlayanların sayısı	ÖĞRENCİ İŞLERİ DAİRE BAŞKANLIĞI
	Ön Lisans Eğitimi, Lisans Eğitimi ve Lisansüstü Eğitim	Eğitim bilimleri kontenjan doluluk oranı	ÖĞRENCİ İŞLERİ DAİRE BAŞKANLIĞI
		Eğitimin program süresinde bitirilme oranı	ÖĞRENCİ İŞLERİ DAİRE BAŞKANLIĞI
		Fen bilimleri kontenjan doluluk oranı	ÖĞRENCİ İŞLERİ DAİRE BAŞKANLIĞI
		Kütüphanede bulunan basılı ve elektronik kaynak sayısı	KÜTÜPHANE VE DOKÜMANTASYON DAİRE BAŞKANLIĞI
		Kütüphanede bulunan öğrenci başına düşen basılı ve elektronik kaynak sayısı	STRATEJİ GELİŞTİRME DAİRE BAŞKANLIĞI
		Kütüphaneden yararlanan kişi sayısı	KÜTÜPHANE VE DOKÜMANTASYON DAİRE BAŞKANLIĞI
		Lisansüstü öğrencilerin toplam öğrenciler içindeki payı	STRATEJİ GELİŞTİRME DAİRE BAŞKANLIĞI
		Öğrenci başına düşen eğitim alanı	STRATEJİ GELİŞTİRME DAİRE BAŞKANLIĞI
		Öğrenci başına düşen kapalı alan	STRATEJİ GELİŞTİRME DAİRE BAŞKANLIĞI

		Öğrenci değişim programlarından yararlanan öğrencilerin oranı	STRATEJİ GELİŞTİRME DAİRE BAŞKANLIĞI
		Öğretim üyesi başına düşen öğrenci sayısı	STRATEJİ GELİŞTİRME DAİRE BAŞKANLIĞI
		Sağlık bilimleri kontenjan doluluk oranı	ÖĞRENCİ İŞLERİ DAİRE BAŞKANLIĞI
		Sosyal bilimler kontenjan doluluk oranı	ÖĞRENCİ İŞLERİ DAİRE BAŞKANLIĞI
		Teknokent veya Teknoloji Transfer Ofisi (TTO) projelerine katılan öğrenci sayısı	TEKNOLOJİ TRANSFER ARAŞTIRMA VE UYGULAMA MERKEZİ
		Uluslararası kuruluşlarla ortak uygulanan eğitim programı sayısı	ÖĞRENCİ İŞLERİ DAİRE BAŞKANLIĞI
		Yabancı dilde eğitim veren program sayısı	ÖĞRENCİ İŞLERİ DAİRE BAŞKANLIĞI
		Yabancı uyruklu akademisyen sayısı	PERSONEL DAİRE BAŞKANLIĞI
		Yabancı uyruklu öğrenci sayısı	ÖĞRENCİ İŞLERİ DAİRE BAŞKANLIĞI
		Yan dal ve çift ana dal programından mezun olanların toplam mezun sayısına oranı	ÖĞRENCİ İŞLERİ DAİRE BAŞKANLIĞI
	Yükseköğretimde Öğrenci Yaşamı	Barınma hizmetlerinden yararlanan öğrenci sayısı	SAĞLIK, KÜLTÜR VE SPOR DAİRE BAŞKANLIĞI
		Beslenme hizmetlerinden yararlanan öğrenci sayısı	SAĞLIK, KÜLTÜR VE SPOR DAİRE BAŞKANLIĞI
		Öğrenci başına düşen sosyal donatı alanı	STRATEJİ GELİŞTİRME DAİRE BAŞKANLIĞI
		Öğrenci kulüp ve topluluk sayısı	SAĞLIK, KÜLTÜR VE SPOR DAİRE BAŞKANLIĞI
		Sosyal, kültürel ve sportif faaliyet sayısı	SAĞLIK, KÜLTÜR VE SPOR DAİRE BAŞKANLIĞI
		Yükseköğretimde öğrenci başına barınma harcaması	STRATEJİ GELİŞTİRME DAİRE BAŞKANLIĞI
		Yükseköğretimde öğrenci başına beslenme harcaması	STRATEJİ GELİŞTİRME DAİRE BAŞKANLIĞI
		Yükseköğretimde öğrenci yaşamından memnuniyet oranı	STRATEJİ GELİŞTİRME DAİRE BAŞKANLIĞI
		Yükseköğretimde öğrencilere sunulan sağlık hizmetinden yararlanan öğrenci sayısının toplam öğrenci sayısına oranı	SAĞLIK, KÜLTÜR VE SPOR DAİRE BAŞKANLIĞI



