



KARADENİZ
TEKNİK ÜNİVERSİTESİ
MİMARLIK FAKÜLTESİ
ŞEHİR VE BÖLGE
PLANLAMA BÖLÜMÜ

MİM

2019-2020 Akademik Yılı Güz Dönemi
SBP201 Planlama Stüdyosu

PROJE ÖRNEKLERİ

PROJE ÖRNEKLERİ

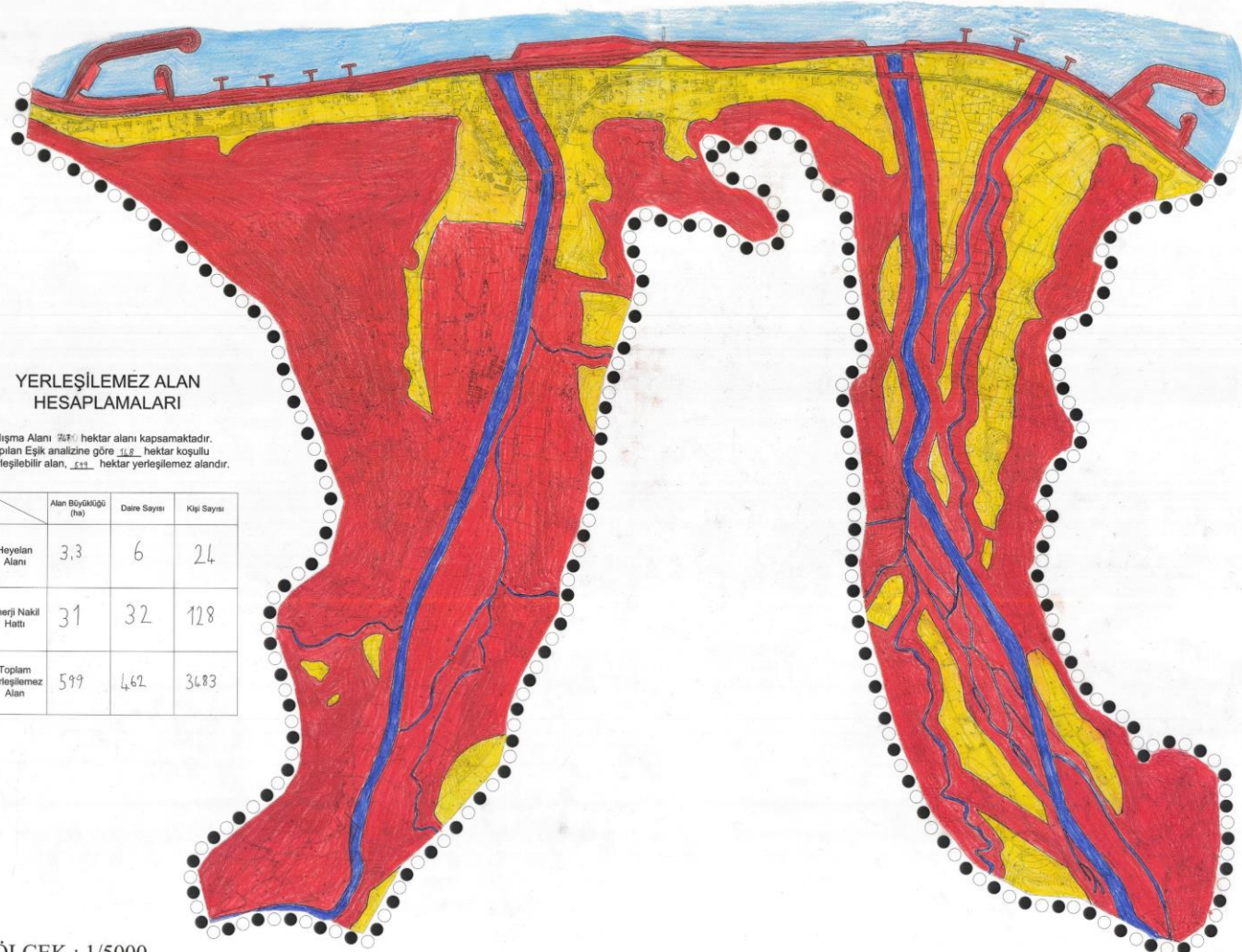




KTÜ ŞEHİR VE BÖLGE PLANLAMA BÖLÜMÜ 2019-2020 EĞİTİM ÖĞRETİM YILI GÜZ DÖNEMİ ŞBP 2003 PLANLAMA STÜDYOSU II - YERLEŞİME UYGUNLUK PAFTASI



2



YERLEŞİLEMEZ ALAN HESAPLAMALARI

Çalışma Alanı 771 hektar alanı kapsamaktadır.
Yapılan Eşik analizine göre 148 hektar koşullu
yerleşilebilir alan, 623 hektar yerleşilemez alandır.

	Alan Büyüklüğü (ha)	Daire Sayısı	Kıyı Sayısı
Heyelan Alanı	3,3	6	24
Enerji Nakil Hatları	31	32	128
Toplam Yerleşilemez Alan	599	462	3683

	Y.U.A	K.Y.U.A	Y.U.O.A
Eğim	%0-2	X	
	%3-30	X	
	%31-35		X
	%36+		X
Jeoloji	Önemli Alan 1	X	
	Önemli Alan 2	X	
	Heyelan Alanı		X
	2. Sınıf Toprak		X
Toprak Sınıfları	6. Sınıf Toprak	X	
	7. Sınıf Toprak	X	
	Orman Alanı		X
Orman	Taşkın Alanı	X	
	Sulu Dere Koruma Bandı (50m)		X
	Kuru Dere Koruma Bandı (25m)		X
	Kıyı Kenar Çizgisi Deniz Tarafı		X
	1. Sahil Bandı	X	
Teknik Altyapı	Enerji Nakil Hatları Koruma Bandı (50m)		X

- Y.U.A: Yerleşime Uygun Alan
- K.Y.U.A: Koşullu Yerleşime Uygun Alan
- Y.U.O.A: Yerleşime Uygun Olmayan Alan

GÖSTERİM

- ÇALIŞMA ALAN SINIRI
- YERLEŞİME UYGUN ALAN
- KOŞULLU YERLEŞİME UYGUN ALAN
- YERLEŞİME UYGUN OLMAYAN ALAN
- DENİZ
- DERE

EGİM:

Eğim analizinde % 0-2 aralığına koşullu yerleşilebilir alınmasının sebebi alt yapı sorununun çözülmesiyle yerleşme yapılabilir. Eğimin % 35'den fazla olan kısımda yerleşme izin verilmemesi sebebi orada yapılacak yapıların maliyetinin yüksek olması ve güvenilir olmaması.

JEOLOJİ:

Jeoloji analizinde, önem alınabilecek nitelikte sorunlu alanlar bulunduğu için koşullu yerleşime alınmıştır. Önem alınabilirdi takdirde yerleşim yapılabilir. Heyelan alanları yerleşilemez olarak kabul edilmiştir.

Önemli Alanlar (ÖA):

Önemli Alan 1 (ÖA-1): Alüvyon Alan : Bu alanlarda parsel bazında yapılacak ayrıntılı zemin (jeolojik, jeoteknik, jeofizik) etütlerle ana kaya derinliği zemin bilyetmesi olası maksimum yapıya ivme taşıma gücü ve yapılaşma kriterleri belirlenmesi, sıvılaşma riskiyle onama analizleri yapılmalı ve bunları önlemeye yönelik uygun zemin iyileştirme yöntemleri belirlenmelidir. Bu alanlardaki mevcut yapıların zemin özellikleri ve yapı statikleri gözden geçirilerek gerektiğinde takviye projeleri ile güçlendirilmelidir.

Önemli Alan 2 (ÖA-2): Su baskını açısından önem alınacak alanlar ; bu alana yapı yapılmadan önce yer altı suyu ve taşkın koruma önlemleri açısından DSİ'den görüş alınmalıdır ve bu görüş doğrultusunda planlamaya gidilmelidir. Yağışlı mevsimlerde yer altı suyu tablası yükselecek, yazları düşüm olacaktır. Yer altı sularına karşı çevre yüzeyel ve taban drenajı yapılmalı, yapı temellerinin bu sular ile teması engellenmelidir.

Uygun Olmayan Alanlar (UOA):

Çalışma alanı içinde; doğal afet tehlikeleri, jeoteknik problemler, yasal engeller gibi sorunları olan veya teknik ve ekonomik olarak önem alınması uygun olmayan alanlardır.

HIDROLOJİ:

Hidroloji analizinde taşkın alanının koşullu yerleşilebilir alınmasının sebebi önem alınarak yerleşim yapılabilmesidir.

TOPRAK SINIFLARI:

Toprak sınıfları analizinde, dikil tarım arazilerinin koşullu olma sebebi Fındıklı'nın ekonomik açıdan yükselmesi için tarıma ihtiyacı vardır. 2. sınıf muhtlak tarım arazilerinde yerleşilemez olarak kabul edilmiştir. 6 ve 7. sınıf tarım arazilerini çay üretimine devam etmesi istendiği için koşullu yerleşime alınmıştır.

TEKNİK ALTYAPI:

Teknik altyapı analizinde, enerji nakil hattı boyunca her iki tarafından 50 metrelik koruma bandı alınarak yerleşime uygun olmayan alan olarak alınmıştır. Kıyı kenar çizgisinin deniz tarafında kalan bölge yerleşime uygun olmayan alan olarak alınmıştır. 1. sahil bandı koşullu yerleşim alanı olarak alınmıştır.



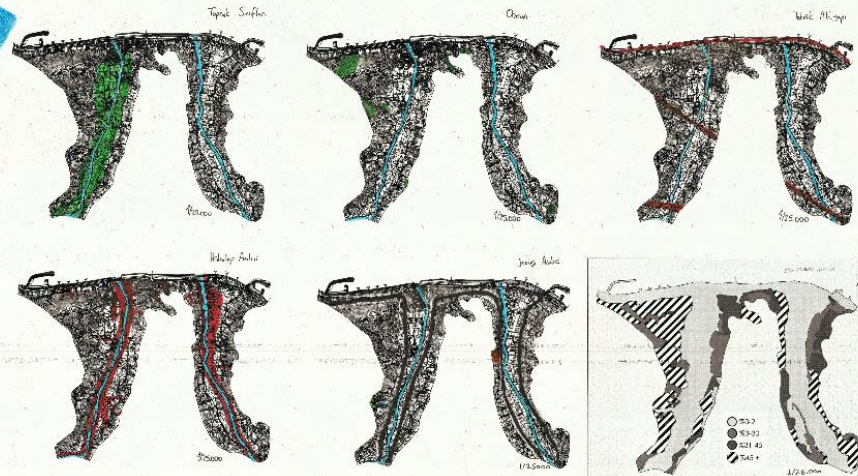
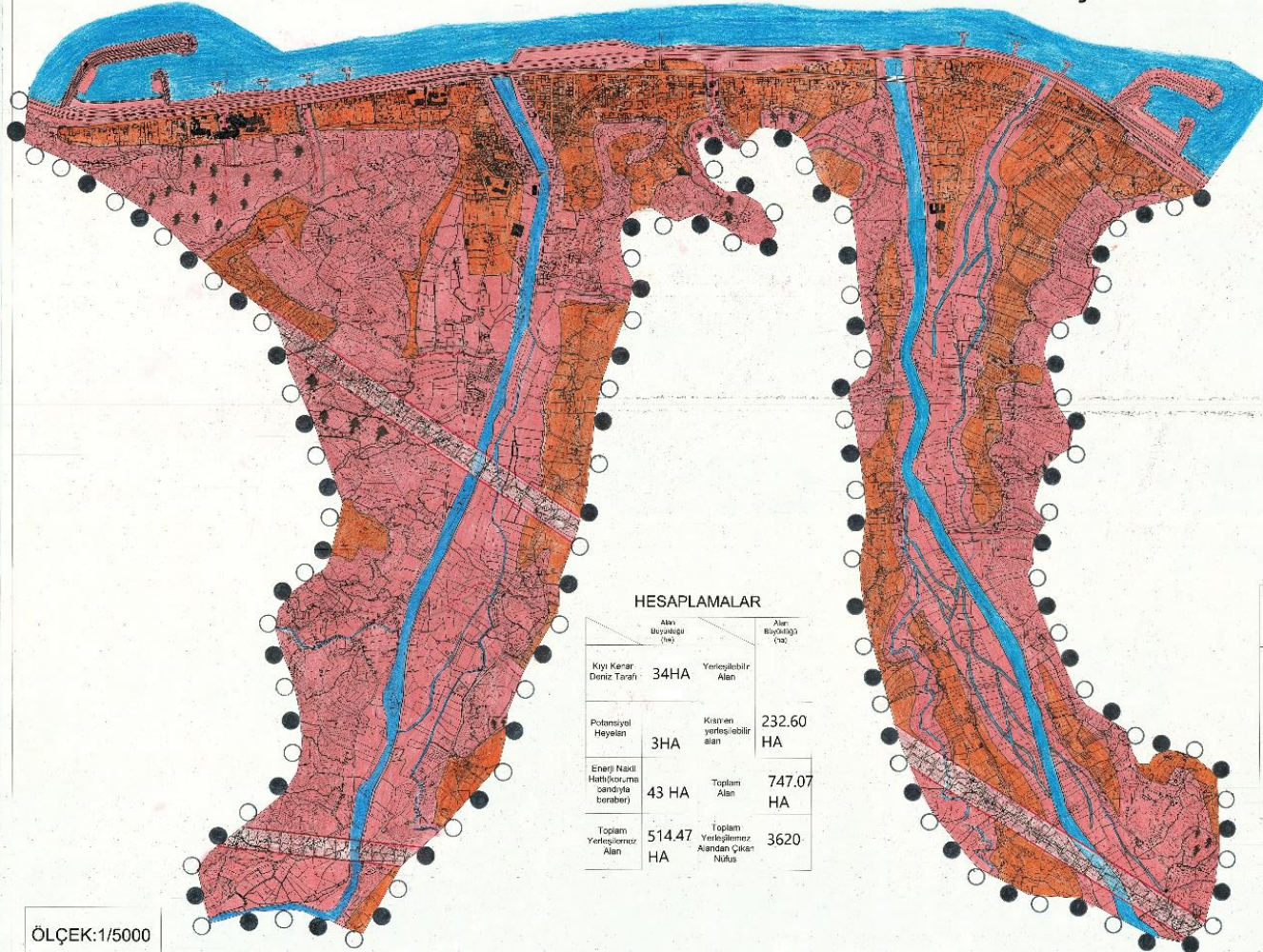
KARADENİZ TEKNİK ÜNİVERSİTESİ MİMARLIK FAKÜLTESİ ŞEHİR VE BÖLGE PLANLAMA BÖLÜMÜ

2019-2020 GÜZ YARI YILI PLANLAMA ŞBP-201 STÜDYOSU-II EŞİK PAFTASI

2



KUZEY



GÖSTERİM

- ÇALIŞMA ALAN SINIRI
- KİYİ KENAR ÇİZGİSİ
- DENİZ
- DERE
- YERLEŞİME UYGUN ALAN
- KISMEN YERLEŞİME UYGUN ALAN
- YERLEŞİME UYGUN OLMAYAN ALAN
- 2.DERECEDEKİ VERİMLİ TOPRAK
- TAŞKIN ALAN SINIRI
- ALÜVYON TOPRAK
- HEYELAN ALANI
- ORMAN ALANI
- ENERJİ NAKİL HATTI(KORUMA BANDIYLA)
- DERE KORUMA BANDI

HESAPLAMALAR

Alan	Büyüklüğü (ha)	Yerleşilebilir Alan	Alan	Büyüklüğü (ha)
Kıyı Kenar Deniz Tarafı	34HA			
Potansiyel Heyelan	3HA	Kısmen yerleşilebilir alan	232.60 HA	
Enerji Nakil Hattı(Koruma Bandıyla beraber)	43 HA	Toplam Alan	747.07 HA	
Toplam Yerleşilebilir Alan	514.47 HA	Toplam Yerleşilemeyen Alanın Çıkarılması	3620	

	Y.U.A	K.Y.U.A	Y.U.O.A
Eğim	%0-2 %3-30 %31-45 %46+	K1 U1 K3	Y3
Jeoloji	Önemli Alan 1(AI) Önemli Alan 2(vs) Heyelan Alanı Havza	K4 K4	Y7 Y9 Y8
Toprak Sınıfları	2. Sınıf Toprak 6. Sınıf Toprak 7. Sınıf Toprak	K5 K5	Y4
Orman	Orman Alanı Taşkın Alanı	K2	Y1 Y2 Y5 Y6
Hidroloji	Sulu Dere Koruma Bandı (50m) Kuru Dere Koruma Bandı (25m) Enerji Nakil Hattı Koruma Bandı (100m)		
Teknik Altyapı	Kıyı Kenar Çizgisi 4. Sınıf Suçuk (50m)	K6	

- Y.U.A: Yerleşime Uygun Alan
- K.Y.U.A: Kısımlı Yerleşime Uygun Alan
- Y.U.O.A: Yerleşime Uygun Olmayan Alan

Yerleşime uygun alan

- %3-30 Eğim genellikle yapılaşma maliyetlere düşük arazilerdir. Arazi eğimi arttıkça teknik nedenlerle önceliklik yoll ve kanal yapım maliyeti artar. Konut yerleşimi açısından %30'dan az eğimli araziler sorun yaratmazlar.

Kısımlı yerleşilebilir alan

- %0-2 eğim altı arazilerde drenaj problemleri giderecek altyapı sağlanırsa yerleşilebilir.
- Taşkın alan tehdidi altında hölgelerde yapılaşma izni için su bozma kotu önerilir. Buna bağlı olarak yapılaşma önerilir.
- %31-45 eğimli arazilerde gerek mimar tasarım gerek çevre düzeyinde özel çözümlere gidilerek (örneğin; teras evler, set evler, yapı içinde kot farkı oluşturma, vb.) yerleşilebilir.
- Önemli A. Önemli alınabilecek nitelikte stabilize sorumlu alanlardır. Bu tür alanlarda drenaj, istinat duvarı, kazıklı istinat duvarı, hendek gev açılımı düşürülmesi, düşme riski olan kayaların yeniden sökülerek olmaları yapılması vb. yöntemlerle önem alınarak yerleşilebilir.
5. 6. ve 7. Toprak sınıfı, toprak verimliliği açısından geride olduğu için ve tarım topraklarını koruyabilmek için kısımlı yerleşim alınmıştır.
- Yapılaşma binalarına yerleşim süresi veya kalitesi toprak taban alınması için önerilir. Yerleşim süresi veya kalitesi toprak taban alınması için önerilir.

Yerleşilemeyen alan

- Sulu dere yataklarına 50 metre mesafede yapılaşma yapılamaz. (www.dsi.gov.tr) Taşkın Mevzuatı
- Kuru dere yataklarına 25 metre mesafede yapılaşma yapılamaz.
- %45 üzerindeki eğimlerdeki arazilere ekonomik olarak hem altyapı hem de inşaat maliyeti yükseltir yerleşmeye uygun değildir.
- 6831 sayılı orman kanununun 1. Maddesinde; tabii olarak yetişen veya ekmekle yetiştirilen ağaç ve ağaçlık toplulukları yerleriyle birlikte orman sayılmaktadır. Kentteki ekolojik değerlerden birini oluşturan tahrip edilmesinin ormanların içinde kamu yararı dâhilinde farklı kamu hizmetlerine izin verilmez, turizm için yerleşme açılmaz ve yapılaşma yapılamaz. Ormanlarda İmar ve Planlama
- Enerji nakil hattı geçtiği alanlarda koruma kuşağı mesafesi (100m) içerisinde yapılaşmaya izin verilmez.
- Kıyı kenar çizgisinin kuzeyinde yapılaşmaya izin verilmez. (www.cb.gov.tr Kıyı ve Dolgu Alanları)
- Potansiyel heyelan alanı, afet riski taşıdığından dolayı kesinlikle yapı yapılamaz.
2. Toprak kabiliyetine , toprak verimliliğine iyi-orta toprak yapısında olduğundan yapılaşmaya izin verilmez.
- Akar, kuru dere ve havza hiçbir surette atkısı ve anti-tıf akkısı deşarjı ile atık deşarjı yapılamaz. Su havzalarında dere muhtak koruma bandı geçerlidir. Bu bantlarda bulunan tüm yapı ve tesislerin uzaklaştırılması esastır. Su Havzaları Koruma Yönetmeliği (mevzuat.gov.tr)

HAZIRLAYANLAR

CEVDET SARAÇ 369752 ONUR TUĞCU 369741 ALİ EFE İSPİR 386230

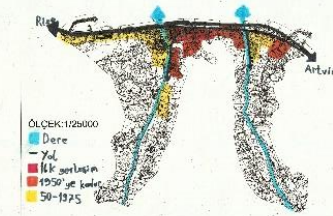
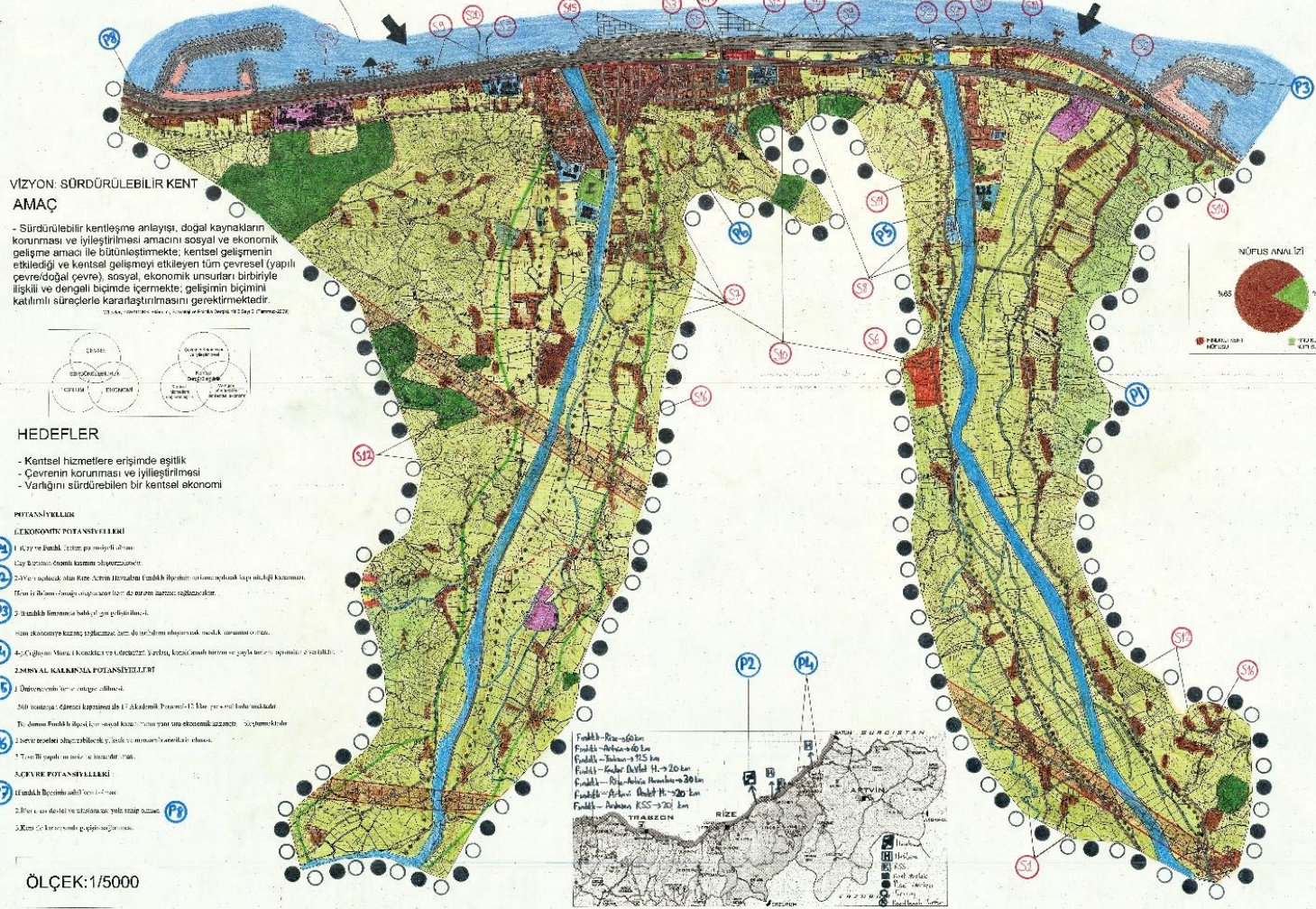


KARADENİZ TEKNİK ÜNİVERSİTESİ MİMARLIK FAKÜLTESİ ŞEHİR VE BÖLGE PLANLAMA BÖLÜMÜ

2019-2020 GÜZ YARI YILI PLANLAMA ŞBP-201 STÜDYOSU-II BİLGİ PAFTASI



1



MAKRO FORM
 Kentin makro-formuna bakıldığında lineer olarak gelişim göstermiştir. Bu gelişim sahil ve dere boyunca etkili olmuştur. Nüfus yoğunluğuna bakıldığında ise kompakt kent diyebiliriz. Yığılma merkez mahallesinde olmuştur. Yerleşimler sahil ve dereler boyunca gelişim göstermiştir.

VİZYON: SÖRDÜRÜLEBİLİR KENT AMAÇ
 - Sürdürülebilir kentselme analizi, doğal kaynakların korunması ve iyileştirilmesi amacıyla sosyal ve ekonomik gelişme amaçlı ile bitürleşmekte, kentsel gelişimin etkilediği ve kentsel gelişimi etkileyen tüm çevresel (yapılı çevre/doğal çevre), sosyal, ekonomik unsurları birbiriyle ilişkilili ve dengeli biçimde içermekte; gelişimin biçimini katılımlı süreçlerle kararlaştırılmasını gerektirmektedir.



HEDEFLER
 - Kentsel hizmetlere erişimde eşitlik
 - Çevrenin korunması ve iyileştirilmesi
 - Varlığını sürdürebilen bir kentsel ekonomi

POTANSİYELLER
1. EKONOMİK POTANSİYELLERİ
 1. Kıy ve Fındıklı, kıy ve sahil alanları
 2. Kıy ve sahil alanları
 3. Kıy ve sahil alanları

2. ENVANİR KALKINMA POTANSİYELLERİ
 1. Çevresel Mimarlık ve Kültür Varlıkları
 2. Çevresel Mimarlık ve Kültür Varlıkları

3. SAĞLIK POTANSİYELLERİ
 1. Sağlık alanları
 2. Sağlık alanları

ÖLÇEK: 1/5000

SORUNLAR

1. ÇEVRESEL SORUNLAR

1. Çevresel Mimarlık ve Kültür Varlıkları
2. Çevresel Mimarlık ve Kültür Varlıkları

2. İKLİM SORUNLARI

1. İklim değişikliği ve etkileri
2. İklim değişikliği ve etkileri

3. ENERJİ SORUNLARI

1. Enerji tüketimi ve emisyonları
2. Enerji tüketimi ve emisyonları

4. SİYASAL SORUNLAR

1. Siyasal karar alma süreçleri
2. Siyasal karar alma süreçleri

5. EKONOMİK SORUNLAR

1. Ekonomik büyüme ve istihdam
2. Ekonomik büyüme ve istihdam

6. SÜRDÜRÜLEBİLİR KENT SORUNLARI

1. Sürdürülebilir kentselme süreçleri
2. Sürdürülebilir kentselme süreçleri

7. NÜFUS SORUNLARI

1. Nüfus artışı ve etkileri
2. Nüfus artışı ve etkileri

8. ULAŞIM SORUNLARI

1. Ulaşım sorunları
2. Ulaşım sorunları

9. SAĞLIK SORUNLARI

1. Sağlık sorunları
2. Sağlık sorunları

10. ÇEVRESEL SORUNLAR

1. Çevresel sorunlar
2. Çevresel sorunlar

11. EKONOMİK SORUNLAR

1. Ekonomik sorunlar
2. Ekonomik sorunlar

12. SİYASAL SORUNLAR

1. Siyasal sorunlar
2. Siyasal sorunlar

13. ENERJİ SORUNLARI

1. Enerji sorunları
2. Enerji sorunları

14. İKLİM SORUNLARI

1. İklim sorunları
2. İklim sorunları

15. ÇEVRESEL SORUNLAR

1. Çevresel sorunlar
2. Çevresel sorunlar

16. NÜFUS SORUNLARI

1. Nüfus sorunları
2. Nüfus sorunları

17. ULAŞIM SORUNLARI

1. Ulaşım sorunları
2. Ulaşım sorunları

18. SAĞLIK SORUNLARI

1. Sağlık sorunları
2. Sağlık sorunları

19. EKONOMİK SORUNLAR

1. Ekonomik sorunlar
2. Ekonomik sorunlar

20. SİYASAL SORUNLAR

1. Siyasal sorunlar
2. Siyasal sorunlar

21. ENERJİ SORUNLARI

1. Enerji sorunları
2. Enerji sorunları

22. İKLİM SORUNLARI

1. İklim sorunları
2. İklim sorunları

23. ÇEVRESEL SORUNLAR

1. Çevresel sorunlar
2. Çevresel sorunlar

24. NÜFUS SORUNLARI

1. Nüfus sorunları
2. Nüfus sorunları

25. ULAŞIM SORUNLARI

1. Ulaşım sorunları
2. Ulaşım sorunları

26. SAĞLIK SORUNLARI

1. Sağlık sorunları
2. Sağlık sorunları

27. EKONOMİK SORUNLAR

1. Ekonomik sorunlar
2. Ekonomik sorunlar

28. SİYASAL SORUNLAR

1. Siyasal sorunlar
2. Siyasal sorunlar

29. ENERJİ SORUNLARI

1. Enerji sorunları
2. Enerji sorunları

30. İKLİM SORUNLARI

1. İklim sorunları
2. İklim sorunları

31. ÇEVRESEL SORUNLAR

1. Çevresel sorunlar
2. Çevresel sorunlar

32. NÜFUS SORUNLARI

1. Nüfus sorunları
2. Nüfus sorunları

33. ULAŞIM SORUNLARI

1. Ulaşım sorunları
2. Ulaşım sorunları

34. SAĞLIK SORUNLARI

1. Sağlık sorunları
2. Sağlık sorunları

35. EKONOMİK SORUNLAR

1. Ekonomik sorunlar
2. Ekonomik sorunlar

36. SİYASAL SORUNLAR

1. Siyasal sorunlar
2. Siyasal sorunlar

37. ENERJİ SORUNLARI

1. Enerji sorunları
2. Enerji sorunları

38. İKLİM SORUNLARI

1. İklim sorunları
2. İklim sorunları

39. ÇEVRESEL SORUNLAR

1. Çevresel sorunlar
2. Çevresel sorunlar

40. NÜFUS SORUNLARI

1. Nüfus sorunları
2. Nüfus sorunları

41. ULAŞIM SORUNLARI

1. Ulaşım sorunları
2. Ulaşım sorunları

42. SAĞLIK SORUNLARI

1. Sağlık sorunları
2. Sağlık sorunları

43. EKONOMİK SORUNLAR

1. Ekonomik sorunlar
2. Ekonomik sorunlar

44. SİYASAL SORUNLAR

1. Siyasal sorunlar
2. Siyasal sorunlar

45. ENERJİ SORUNLARI

1. Enerji sorunları
2. Enerji sorunları

46. İKLİM SORUNLARI

1. İklim sorunları
2. İklim sorunları

47. ÇEVRESEL SORUNLAR

1. Çevresel sorunlar
2. Çevresel sorunlar

48. NÜFUS SORUNLARI

1. Nüfus sorunları
2. Nüfus sorunları

49. ULAŞIM SORUNLARI

1. Ulaşım sorunları
2. Ulaşım sorunları

50. SAĞLIK SORUNLARI

1. Sağlık sorunları
2. Sağlık sorunları

51. EKONOMİK SORUNLAR

1. Ekonomik sorunlar
2. Ekonomik sorunlar

52. SİYASAL SORUNLAR

1. Siyasal sorunlar
2. Siyasal sorunlar

53. ENERJİ SORUNLARI

1. Enerji sorunları
2. Enerji sorunları

54. İKLİM SORUNLARI

1. İklim sorunları
2. İklim sorunları

55. ÇEVRESEL SORUNLAR

1. Çevresel sorunlar
2. Çevresel sorunlar

56. NÜFUS SORUNLARI

1. Nüfus sorunları
2. Nüfus sorunları

57. ULAŞIM SORUNLARI

1. Ulaşım sorunları
2. Ulaşım sorunları

58. SAĞLIK SORUNLARI

1. Sağlık sorunları
2. Sağlık sorunları

59. EKONOMİK SORUNLAR

1. Ekonomik sorunlar
2. Ekonomik sorunlar

60. SİYASAL SORUNLAR

1. Siyasal sorunlar
2. Siyasal sorunlar

61. ENERJİ SORUNLARI

1. Enerji sorunları
2. Enerji sorunları

62. İKLİM SORUNLARI

1. İklim sorunları
2. İklim sorunları

63. ÇEVRESEL SORUNLAR

1. Çevresel sorunlar
2. Çevresel sorunlar

64. NÜFUS SORUNLARI

1. Nüfus sorunları
2. Nüfus sorunları

65. ULAŞIM SORUNLARI

1. Ulaşım sorunları
2. Ulaşım sorunları

66. SAĞLIK SORUNLARI

1. Sağlık sorunları
2. Sağlık sorunları

67. EKONOMİK SORUNLAR

1. Ekonomik sorunlar
2. Ekonomik sorunlar

68. SİYASAL SORUNLAR

1. Siyasal sorunlar
2. Siyasal sorunlar

69. ENERJİ SORUNLARI

1. Enerji sorunları
2. Enerji sorunları

70. İKLİM SORUNLARI

1. İklim sorunları
2. İklim sorunları

71. ÇEVRESEL SORUNLAR

1. Çevresel sorunlar
2. Çevresel sorunlar

72. NÜFUS SORUNLARI

1. Nüfus sorunları
2. Nüfus sorunları

73. ULAŞIM SORUNLARI

1. Ulaşım sorunları
2. Ulaşım sorunları

74. SAĞLIK SORUNLARI

1. Sağlık sorunları
2. Sağlık sorunları

75. EKONOMİK SORUNLAR

1. Ekonomik sorunlar
2. Ekonomik sorunlar

76. SİYASAL SORUNLAR

1. Siyasal sorunlar
2. Siyasal sorunlar

77. ENERJİ SORUNLARI

1. Enerji sorunları
2. Enerji sorunları

78. İKLİM SORUNLARI

1. İklim sorunları
2. İklim sorunları

79. ÇEVRESEL SORUNLAR

1. Çevresel sorunlar
2. Çevresel sorunlar

80. NÜFUS SORUNLARI

1. Nüfus sorunları
2. Nüfus sorunları

81. ULAŞIM SORUNLARI

1. Ulaşım sorunları
2. Ulaşım sorunları

82. SAĞLIK SORUNLARI

1. Sağlık sorunları
2. Sağlık sorunları

83. EKONOMİK SORUNLAR

1. Ekonomik sorunlar
2. Ekonomik sorunlar

84. SİYASAL SORUNLAR

1. Siyasal sorunlar
2. Siyasal sorunlar

85. ENERJİ SORUNLARI

1. Enerji sorunları
2. Enerji sorunları

86. İKLİM SORUNLARI

1. İklim sorunları
2. İklim sorunları

87. ÇEVRESEL SORUNLAR

1. Çevresel sorunlar
2. Çevresel sorunlar

88. NÜFUS SORUNLARI

1. Nüfus sorunları
2. Nüfus sorunları

89. ULAŞIM SORUNLARI

1. Ulaşım sorunları
2. Ulaşım sorunları

90. SAĞLIK SORUNLARI

1. Sağlık sorunları
2. Sağlık sorunları

91. EKONOMİK SORUNLAR

1. Ekonomik sorunlar
2. Ekonomik sorunlar

92. SİYASAL SORUNLAR

1. Siyasal sorunlar
2. Siyasal sorunlar

93. ENERJİ SORUNLARI

1. Enerji sorunları
2. Enerji sorunları

94. İKLİM SORUNLARI

1. İklim sorunları
2. İklim sorunları

95. ÇEVRESEL SORUNLAR

1. Çevresel sorunlar
2. Çevresel sorunlar

96. NÜFUS SORUNLARI

1. Nüfus sorunları
2. Nüfus sorunları

97. ULAŞIM SORUNLARI

1. Ulaşım sorunları
2. Ulaşım sorunları

98. SAĞLIK SORUNLARI

1. Sağlık sorunları
2. Sağlık sorunları

99. EKONOMİK SORUNLAR

1. Ekonomik sorunlar
2. Ekonomik sorunlar

100. SİYASAL SORUNLAR

1. Siyasal sorunlar
2. Siyasal sorunlar

GÖSTERİM

SINIRLAR

- 1. Sınır
- 2. Sınır

JEOLOJİK YAPILANIZLARI

- 1. Jeolojik yapı
- 2. Jeolojik yapı

KONUT ALANLARI

- 1. Konut alanı
- 2. Konut alanı

HİDROLOJİK YAPILANIZLARI

- 1. Hidrolojik yapı
- 2. Hidrolojik yapı

KENTSEL ÇALIŞMA ALANI

- 1. Kentsel çalışma alanı
- 2. Kentsel çalışma alanı

ENERJİ NAKİL HATTI

- 1. Enerji nakil hattı
- 2. Enerji nakil hattı

ULAŞIM

- 1. Ulaşım
- 2. Ulaşım

SOSYAL ALTYAPILANIZLARI

- 1. Sosyal altyapı
- 2. Sosyal altyapı

ÇEVRESEL ALTYAPILANIZLARI

- 1. Çevresel altyapı
- 2. Çevresel altyapı

SAĞLIK ALTYAPILANIZLARI

- 1. Sağlık altyapı
- 2. Sağlık altyapı

AKIŞ VE YEŞİL ALANLAR

- 1. Akış ve yeşil alan
- 2. Akış ve yeşil alan

KARADENİZ TEKNİK ÜNİVERSİTESİ MİMARLIK FAKÜLTESİ ŞEHİR VE BÖLGE PLANLAMA BÖLÜMÜ

2019-2020 GÜZ YARIYILI ŞBP 2003 PLANLAMA STÜDYOSU II - EŞİK SENTEZİ



AÇIKLAMALAR

KOŞULLU YERLEŞİME UYGUN ALANLAR

1)Eğim;

- Altyapı sorunu ve su baskını açısından eğimi %0-2 olan yerlerde yapı yapılmadan önce taşkın koruma önlemleri alınmalıdır ve drenaj çalışmaları yapılması gerekir.
- Eğim %21-30 arası yerlerde setleme/teraslama gibi düzenlemelerle planlama yapılabilir. Bu eğimdeki yerlere düşük yoğunluklu konut yerleşmeleri yapılabilir. Alınacak önlemin türü, niteliği, zaman ve temel çalışmalarda belirlenmelidir. Yapılama olacağı takdirde yapı yüksekliği ve yükü zemin ve temel etüt çalışmalarında belirlenmelidir.
- %31-45 arası eğim olan yerlerde gerek mimari tasarım gerekse çevre düzenlenişinde özel çözümlere gidilerek (set evler,teras evler. Yapı içinde kot farkı oluşturma vb.) planlama yapılabilir.

2)Jeoloji;

- Önemli alanlar içerisinde alüvyonlu alanlar belirtilmiştir. Alüvyonlu alanlarda taşıma gücü, oturma, farkı oturma vb. zemin parametreleriyle belirlenmelidir. Ayrıca bu alanlarda taşkın riski mevcut olup planlama öncesi DSİ'nin uygun görüşünün alınması gerekmektedir.

3)Bitki Örtüsü

- 2.Sınıf mutlak tarım arazilerinde minimum 0.5 ha tarım alanı içinde maksimum 100m2 inşaat taban alanı, 6.5 metre yükseklikte konut alanları yapılmak koşulu ile yerleşim yapılabilir.

4)Hidroloji;

- Su baskını riskinin DSİ tarafından etüt edilmesi ve sonucunda bu kurumun önerisine göre inceleme alanından geçen derelerin taşkın riskine karşı alınması gereken önlemlere ilişkin olarak DSİ'den görüş alınmalı ve bu görüş doğrultusunda planlama yapılmalıdır.
- Alüvyonlu alanlarda yapılacak zemin etütleri ile ana kaya derinliği, zemin büyüməsi, yapay imme taşıma gücü, yapılaşma kriterleri belirlenmesi, sivilaşma riskiyle oturma analizleri yapılmalı ve bunları önlemeye yönelik uygun zemin iyileştirme yöntemleri belirlenmelidir.

YERLEŞİLEMEZ ALANLAR

1)Eğim;

- %45 eğim ve üzerinde teknik altyapı sorunları oluşturduğu için yerleşilemez alan olarak kabul edilir.

2)Jeoloji;

- Potansiyel heyelan bölgeleri yerleşilemez alan olarak kabul edilmiştir.

3)Bitki Örtüsü;

- Orman, mutlak gereken alanlar olduğu için yerleşilemez alan olarak kabul edilmiştir.

4)Hidroloji;

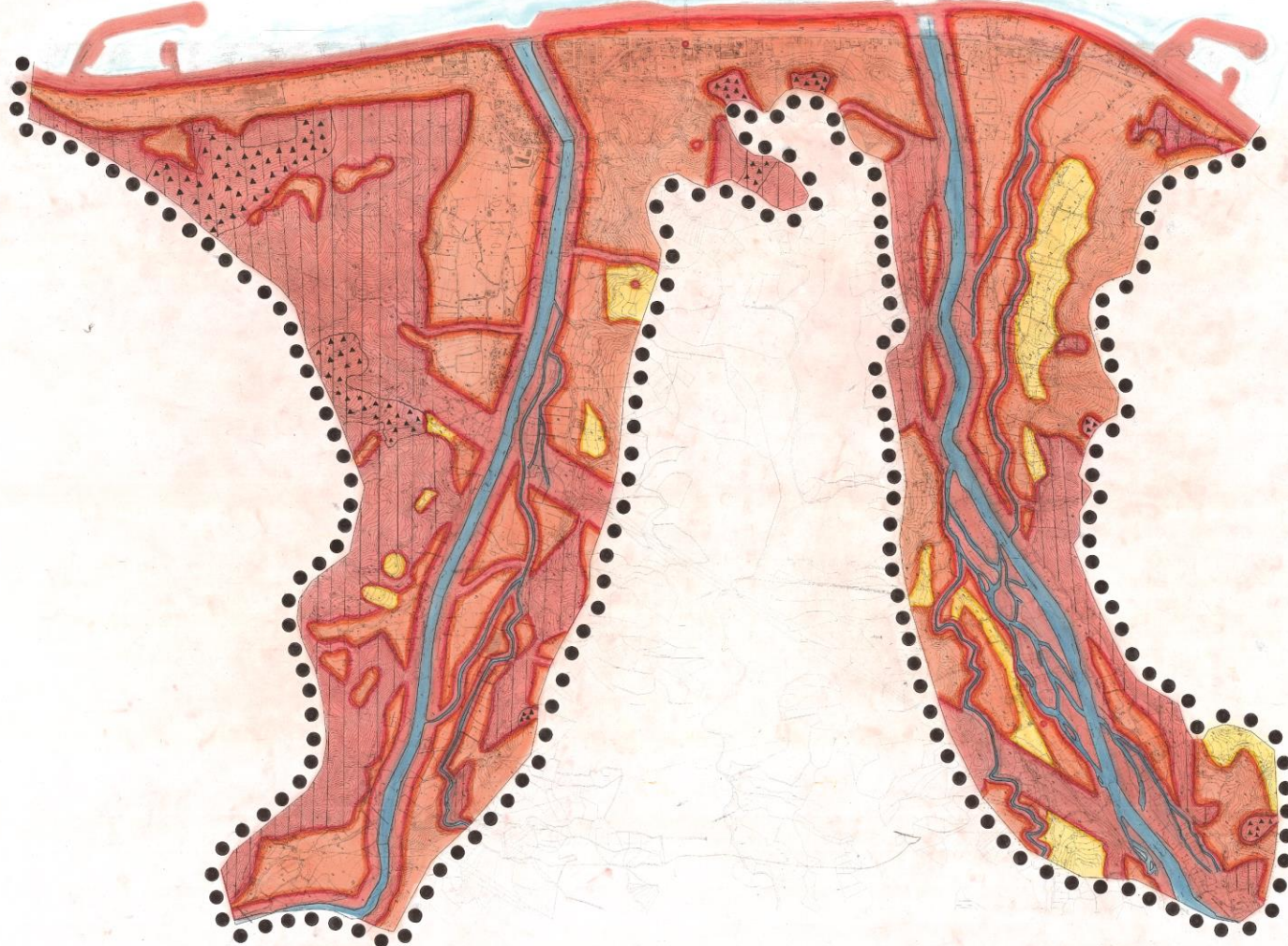
- Dere, dere koruma bandı (50 metre), kuru dere, kuru dere koruma bandı (15 metre) konut alanlarında tehlike arz ettiği için yerleşilemez alan olarak kabul edilmiştir.
- Su deposu ve su kuyusu niteliğini korumak için 50 metre tampon bölgesi alınarak yerleşilemez alan olarak kabul edilmiştir.

5)Teknik Altyapı

- Enerji nakil hattı, enerji nakil hattı koruma bandı (50 metre) konut alanlarında tehlike arz ettiği için yerleşilemez alan olarak kabul edilmiştir.
- Kıyı kenar çizgisi, kıyı kanuna göre tehlike arz ettiği için yerleşilemez alan olarak kabul edilmiştir.
- 1.Sahil bandı, kıyı kanununa göre tehlike arz ettiği için, konut yerleşimi için yerleşilemez alan olarak kabul edilmiştir.

6)Morfoloji;

- Tescilli yapılar yerleşilemez alan olarak kabul edilmiştir.



LEJANT

●●	ÇALIŞMA ALAN SINIRI	■	YERLEŞİLEBİLİR ALAN
■	DENİZ	■	KOŞULLU YERLEŞİLEBİLİR ALAN
■	DERE	■	YERLEŞİLEMEZ ALAN

		Y.U.A	K.Y.U.A	Y.U.O.A
EĞİM	%0-2		●	
	%3-20	●		
	%21-30		●	
	%31-45		●	
	%45+			●
JEOLOJİ	ÖNLEMLİ ALAN		●	
	POTANSİYEL HEYELAN			●
BİTKİ ÖRTÜSÜ	ORMAN			●
	2.SINIF TOPRAK		●	
	6.SINIF TOPRAK	●		
	7.SINIF TOPRAK	●		
	TAŞKIN ALANI		●	
HİDROLOJİ	SULU DERE KORUMA BANDI(50M)			●
	KURU DERE KORUMA BANDI(15M)			●
	SU DEPOSU (ÇEPERİ 50M)			●
	ALÜVYON		●	
TEKNİK ALTYAPI	E.N.H. KORUMA BANDI (50M)			●
	KIYI KENAR ÇİZGİSİ			●
	1.SAHİL BANDI			●
MORFOLOJİ	TESCİLLİ YAPI			●

Y.U.A : Yerleşime Uygun Alan
K.Y.U.A : Koşullu Yerleşime Uygun Alan
Y.U.O.A : Yerleşime Uygun Olmayan Alan

	ALAN BÜYÜKLÜĞÜ (ha)	KONUT SAYISI	KİŞİ SAYISI
KIYI KENAR DENİZ TARAFI	39		
POTANSİYEL HEYELAN	3	11	41
ENERJİ NAKİL HATTI	43	53	422
SULU DERE KORUMA BANDI	104	153	2628
TOPLAM YERLEŞİLEMEZ ALAN	307	493	4113

HAZIRLAYANLAR
369791 Deniz ÇAKIR
391305 Hümeýra BOZ
392327 Esra BOYACI

KARADENİZ TEKNİK ÜNİVERSİTESİ MİMARLIK FAKÜLTESİ ŞEHİR VE BÖLGE PLANLAMA BÖLÜMÜ

2019-2020 GÜZ YARIYILI ŞBP 2003 PLANLAMA STÜDYOSU II - SENTEZ PAFTASI



VİZYON : ULAŞILABİLİR KENT

SENARYO: Kentin sahip olduğu doğal çevreyi koruyup, kent sakinlerinin günlük hizmet ve ihtiyaçları güvenli bir şekilde ulaşabileceği ulaşım ağının oluşturulup rekreasyon alanları ile desteklenmesi.

AMAÇ: İnsanların kullanım ve ulaşım gereksinimlerini karşılayabilecek bir kent planlamak.

HEDEFLER:

- Ulaşım sistemini kesintisiz ve kademeli bir şekilde sağlamak.
- Sosyal donatı alanlarını kente dengeli bir şekilde dağıtmak ve bu alanları altyapı, yeşil alan ve rekreasyon alanları ile birlikte desteklemek.
- Toplu taşıma güzergahını kente yaymak.
- Yaya sürekliliği ve bisiklet yolları oluşturmak.

SORUNLAR

TOPLUMSAL SORUNLAR

- 1.Eğitim donatı alanlarının yetersiz olması.
- 2.Konut bölgelerinde sağlık merkezlerinin yetersiz olması.
- 3.Sosyal ve kültürel alanların yetersiz olması.
- 4.İbadet alanlarının yetersiz olması.

ÇEVRESEL SORUNLAR

- 5.Kente kişi başına düşen açık yeşil alan kullanımının yetersiz olması.
- 6.Toplu mezarlık alanının bulunmaması.
- 7.Orman alanında yerleşim bulunması.
- 8.Yüksek eğimli yerlerde yerleşim bulunması.
- 9.Potansiyel heyelan alanında yerleşim bulunması.
- 10.Taşkın alan koruma bandı sınırı içerisinde yerleşim bulunması.
- 11.Yüksek gerilim hattı altında yerleşim bulunması.

ULAŞIM

- 12.Hız yolunun kentin sahil ile ilişkisini kesmesi.
- 13.Hatalı yol kademelenmesi.
- 14.Yayaalara ayrılmış mevcut yaya yolu bulunmaması.
- 15.Toplu taşıma güzergahının yetersiz olması. (Yalnızca kent merkezinde bulunması)
- 16.Kavşak sorunu. Trafik kazalarının çoğunması. (Sakıp Sabancı Caddesi, Atatürk Caddesi, Cumhuriyet Caddesi, 11 Mart Caddesi..)
- 17.Kent ile kırsal bölge arasında yol kalitesinin zayıf olması.

POTANSİYELLER

EKONOMİK POTANSİYELLER

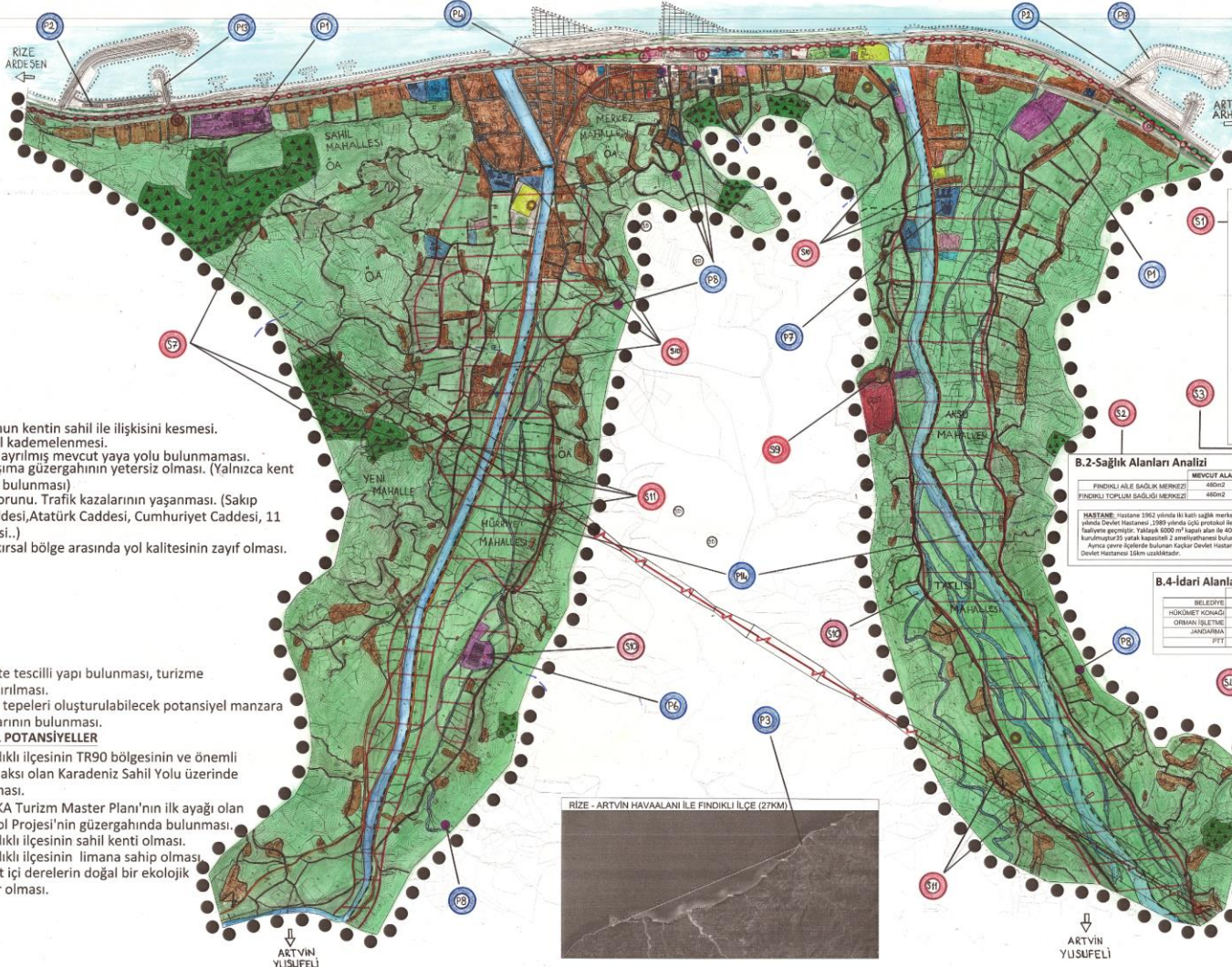
- 1.Kente bulunan çay fabrikalarının kente kazandırdığı kimlik. Kente çay üretim potansiyeli ve turizm potansiyeli olması.
- 2.Fındıklı limanında balıkçılığın geliştirilmesi
- 3.Yeni açılacak olan Rize-Artvin havaalanı ve yapılması planlanan samsun şip demiryolu projesinin güzergahı üzerinde bulunması, hem istihdam olanağı oluşturacak hemde turizm kazancı sağlayacaktır.
- 4.Merkez mahallesi, Cumhuriyet caddesi kentin en işlek ve ticaretin en yoğun olduğu kısımdır.
- 5.Fındıklı ilçesinde verimli toprak arazilerinin bulunması.
- 6.Kırsal alanda bulunan çay fabrikasının kırsal alana istihdam sağlamaası.
- 7.Fındıklı ilçesinde üniversitenin bulunması.

Üniversitenin kente entegre edilmesi. Üniversitenin kente ekonomik kalkınmada katkıda bulunması, turizme kazandırılması.

- 8.Kente tesicilli yapı bulunması, turizme kazandırılması.
- 9.Seyir tepeleri oluşturulabilecek potansiyel manzara noktalarının bulunması.

ÇEVRESEL POTANSİYELLER

- 10.Fındıklı ilçesinin TR90 bölgesinin ve önemli ulaşım aksı olan Karadeniz Sahil Yolu üzerinde bulunması.
- 11.DOKA Turizm Master Planı'nın ilk ayağı olan Yeşil Yol Projesi'nin güzergahında bulunması.
- 12.Fındıklı ilçesinin sahil kenti olması.
- 13.Fındıklı ilçesinin limana sahip olması
- 14.Kent içi derelerin doğal bir ekolojik koridor olması.



A-Nüfus Analizi

2018 Yılı Fındıklı İlçesi
Kır-Kent Nüfus Oran Grafiği



B-Sosyal Altyapı Analizi

B.1-Eğitim Alanları Analizi

ANADOLULU	MEVCUT ALAN	ASGARİ ALAN
FINDIKLI ANADOLULU	775 m2	1500-3000 m2
AHMET SAHİMLER ANADOLULU	850 m2	1500-3000 m2
İLKOKUL		
11 MART İLKOKULU	4000 m2	8000-8000 m2
AKSU ATATÜRK İLKOKULU	2800 m2	8000-8000 m2
FINDIKLI İLKOKULU	3700 m2	8000-8000 m2
ORTAKUL		
MUMUKER ÇOCUKGÖRÜLÜ ORTAKULU	4200 m2	8000-10000 m2
AKSU ATATÜRK ORTAKULU	2800 m2	8000-10000 m2
FINDIKLI İBRAHİM HAŞİP ORTAKULU	7850 m2	8000-10000 m2
İLİBE		
AHMET SAHİMLER M.T.A. İLİBE	1300 m2	18000-20000 m2
İBRAHİM HAŞİP M.T.A. İLİBE	2377 m2	18000-24000 m2
İBRAHİM HAŞİP ANADOLULU İLİBE	7800 m2	18000-20000 m2
ERFAT ÇAYIRI İLKOKULU ANADOLULU İLİBE	2388 m2	18000-20000 m2
15 TEMMUZ BEHİTLEME M.T.A. İLİBE	9400 m2	18000-20000 m2
DEREKLE SAYISI	ÖĞRETİM SAYISI	ÖĞRENCİ SAYISI
ANADOLULU	10	10
ORTAKUL	56	823
İLİBE	58	81
	83	829

B.2-Sağlık Alanları Analizi

MEVCUT ALAN	ASGARİ ALAN
FINDIKLI AİLE SAĞLIK MERKEZİ	4800 m2
FINDIKLI TOPLUM SAĞLIK MERKEZİ	4800 m2

HASTANE: Hastane 1962 yılında inşaatı sağlık merkezi olarak açılmış, 1996 yılında Devlet Hastanesi, 2009 yılında Sağlık Protokolü ile 10.6 A.M. olarak faaliyete geçmiştir. Yalıtım 6000 m² kapalı alan ile 4000 m² açık alan ile bulunmaktadır. Sağlık kapasitesi 2 ameliyathanesi bulunmaktadır. Ayrıca çevre ilçelerde bulunan Kaçkar Devlet Hastanesi 150m, Artvin Devlet Hastanesi 150m kapasitededir.

B.3-Sosyo Kültürel Alanlar Analizi

MEVCUT ALAN	ASGARİ ALAN
İRİĞÜVEN	1800 m2
SOPHALI TESE	1800 m2
HASAN KARTAL	2700 m2
ÖĞRETİM MERKEZİ	3104 m2
YAZLI/SEYİR	3000
HEMELER MERKEZİ	4000 m2
HALK EĞİTİM	4800 m2
MERKEZİ	3000

B.4-İdari Alanlar Analizi

MEVCUT ALAN	ASGARİ ALAN
BELEDİYE	2000 m2
HÜKÜMET KONAĞI	5000 m2
ORMAN İZLETME	6000 m2
JANDARNA	2400 m2
YETİ	800 m2

B.5-İbadet Alanları Analizi

MEVCUT ALAN	ASGARİ ALAN
YAKULU ÇAME	2000 m2
MERKEZ ÇAME	9000 m2
AKSU ÇAME	1500 m2
HAÇI YAVUZ ÇAME	2000 m2
AKSU KURBAN ÇAME	2700 m2
TANIRGÖLLÜ ÇAME	2000 m2
KATIN ÇAME	900 m2
YENİ MAHALLE ÇAME	1400 m2
CAMLIK TEPE ÇAME	2300 m2
MERKEZ ÇAME	2000 m2

B.6-Spor ve Yeşil Alan Analizi

MEVCUT ALAN	ASGARİ ALAN
MAHALLE PARKI	5073 m2
SEYİR PARKI	23000 m2
SOPHALI	3718 m2

C-Ekonomi Analizi

FABRİKA İŞLERSİ	ÖLÇÜMÜ	ÇALIŞAN SAYISI
ÇAYIRI	41730	204
MAHALLE ÇAY	27728	138
DOĞUS ÇAY	18313	102
LİPTON	8850	104

LEJANT

●● ÇALIŞMA ALAN SINIRI	5.AÇIK VE YEŞİL ALANLAR
□ KİYİ KENAR ÇİZGİSİ	● EKİLE - DİKLİ ALAN
xxxx YAPAY KİYİ SINIRI	■ PASIF YEŞİL
□ TAŞKIN ALAN SINIRI	▲ BAKI VE SEYİR TERASI
■ KONUT ALANI	■ ORMAN ALANI
3.KENTSEL ÇALIŞMA ALANI	6.JEOLOJİK YAPI ANALİZLERİ
■ TİCARET ALANI	■ TAŞKIN ALAN
■ TİCARET - KONUT ALANI	■ POTANSİYEL HEYELAN
■ BELEDİYE HİZMET ALANI	■ DOLGU ALANI
■ HÜKÜMET KONAĞI	■ ONLEMLİ ALAN
■ EMMİYET HİZMETLİĞÜ	7.HİDROLOJİK ANALİZLER
■ AKARYAKIT VE SERVİS İSTASYON ALANI	■ DENİZ
4.SOSYAL ALTYAPI ALANLARI	■ SÜLÜ DERE
■ PAZAR ALANI	■ KURU DERE
■ FABRİKA ALANI	■ SU KUYUSU
■ SANAYİ ALANI	■ SU DEPOSU
■ JANDARMA	8.ENERJİ NAKİL HATTI
■ ÇAY ALMI YERİ	■ ENERJİ NAKİL HATTI
1.SINIRLAR	■ ENERJİ NAKİL HATTI KORUMA BANDI
2.KONUT ALANLARI	9.ULAŞIM KARAYOLLARI
3.KENTSEL ÇALIŞMA ALANI	■ HİZ YOLU
■ TİCARET ALANI	■ ANA YOL
■ TİCARET - KONUT ALANI	■ YOKSEK ÖĞRETİM TESİS ALANI
■ BELEDİYE HİZMET ALANI	■ HALK EĞİTİM MERKEZİ
■ HÜKÜMET KONAĞI	■ İBADET ALANI
■ EMMİYET HİZMETLİĞÜ	■ CAMİ
■ AKARYAKIT VE SERVİS İSTASYON ALANI	■ SAĞLIK TESİSLERİ ALANI
4.SOSYAL ALTYAPI ALANLARI	■ AİLE SAĞLIĞI MERKEZİ
■ PAZAR ALANI	■ GUAİTR ARAŞTIRMA MERKEZİ
■ FABRİKA ALANI	■ SAĞLIK VE KÜLTÜREL TESİS ALANI
■ SANAYİ ALANI	■ AÇIK SPOR TESİS ALANI
■ JANDARMA	■ KAPALI SPOR TESİS ALANI
■ ÇAY ALMI YERİ	■ YAŞLI BAKIM EVİ
1.SINIRLAR	■ SOSYAL TESİS ALANI
2.KONUT ALANLARI	■ ÖLÇEK: 1/5000

HAKİM RÜZGAR



HAZIRLAYANLAR
369791 Deniz ÇAKIR
391305 Hümeysra BOZ
392327 Esra BOYACI



KARADENİZ TEKNİK ÜNİVERSİTESİ MİMARLIK FAKÜLTESİ ŞEHİR VE BÖLGE PLANLAMA BÖLÜMÜ

2019-2020 GÜZ YARIYILI ŞBP 2003 PLANLAMA STÜDYOSU II - NAZIM İMAR PLANI

LEJANT

VİZYON : ULAŞILABİLİR KENT

SENARYO: Kentin sahip olduğu doğal çevreyi koruyup, kent sakinlerinin gündelik hizmet ve ihtiyaçlarına göre bir şekilde ulaşılabilecek ulaşım ağına oluşturulmuş rekreasyon alanları ile desteklenmesi.

AMAÇ: İnsanların kullanım ve ulaşım gereksinimlerini karşılayabilecek bir kent planlamak.

HEDEFLER:

- Ulaşım sistemini kesintisiz ve kademeli bir şekilde sağlamak.
- Sosyal donatı alanlarını kente dengeli bir şekilde dağıtmak ve bu alanları altyapı, yeşil alan ve rekreasyon alanları ile birlikte desteklemek.
- Toplu taşıma güzergahını kente yaymak.
- Yaya sürekliliği ve bisiklet yolları oluşturmak.

PLAN NOTLARI

- 1.KONUT ALANLARI:**
 1.1 Konut alanları planlanırken alanlarda çocuk oyun ve, çocuk oyun alanı, dinlenme yerleri ve atöplük gibi işlevler 1/2000 ölçekli İmar Planında yer almalıdır.
2.KENTSEL ÇALIŞMA ALANI
 2.1 Merkez İş Alanı
 Bu alanlarda hizmet gereksinimlerini karşılamak için merkezdeki ofis binaları, otel, kulübe mağazaları, alışveriş merkezleri, sosyal ve kültürel tesisler, restoranlar, oteller, oturma alanları gibi işlevler yer alır. Bu alanlarda hizmet verilecek olan yapılar aşağıdaki şekilde planlanmalıdır.
 2.2 Ticaret Alanı (T)
 2.3 Ticaret Alanı (T)
 2.4 Ticaret Alanı (T)
 2.5 Ticaret Alanı (T)
3.TURİZM ALANLARI
 3.1 Gölün kenarında bulunan alanlarda kamp ve turizm tesisleri kurulmalıdır. Alanlar 500-1000 m² büyüklüğünde olmalıdır. Alanlar 500-1000 m² büyüklüğünde olmalıdır. Alanlar 500-1000 m² büyüklüğünde olmalıdır.
4.KURUMSAL ÇALIŞMA ALANLARI
 4.1 Kurumsal çalışma alanları planlanırken alanlarda çocuk oyun ve, çocuk oyun alanı, dinlenme yerleri ve atöplük gibi işlevler 1/2000 ölçekli İmar Planında yer almalıdır.
5.SOSYAL ALTYAPI ALANLARI
 5.1 Sosyal alanlar planlanırken alanlarda çocuk oyun ve, çocuk oyun alanı, dinlenme yerleri ve atöplük gibi işlevler 1/2000 ölçekli İmar Planında yer almalıdır.
6.SPOR ALANLARI
 6.1 Açık spor alanları planlanırken alanlarda çocuk oyun ve, çocuk oyun alanı, dinlenme yerleri ve atöplük gibi işlevler 1/2000 ölçekli İmar Planında yer almalıdır.
7.YAŞIL ALANLAR
 7.1 Yaşıl alanlar planlanırken alanlarda çocuk oyun ve, çocuk oyun alanı, dinlenme yerleri ve atöplük gibi işlevler 1/2000 ölçekli İmar Planında yer almalıdır.
8.SOSYAL ALTYAPI ALANLARI
 8.1 Sosyal alanlar planlanırken alanlarda çocuk oyun ve, çocuk oyun alanı, dinlenme yerleri ve atöplük gibi işlevler 1/2000 ölçekli İmar Planında yer almalıdır.
9.KURUMSAL ÇALIŞMA ALANLARI
 9.1 Kurumsal çalışma alanları planlanırken alanlarda çocuk oyun ve, çocuk oyun alanı, dinlenme yerleri ve atöplük gibi işlevler 1/2000 ölçekli İmar Planında yer almalıdır.
10.KONUT ALANLARI
 10.1 Konut alanları planlanırken alanlarda çocuk oyun ve, çocuk oyun alanı, dinlenme yerleri ve atöplük gibi işlevler 1/2000 ölçekli İmar Planında yer almalıdır.

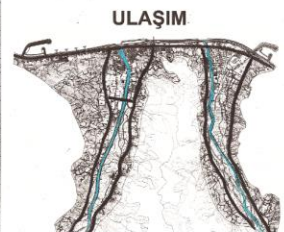
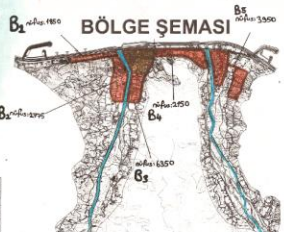
PLAN KARARLARI

- 1.SINIRLAR**
 1.1 Çizim alanı sınırları planlanırken alanlarda çocuk oyun ve, çocuk oyun alanı, dinlenme yerleri ve atöplük gibi işlevler 1/2000 ölçekli İmar Planında yer almalıdır.
2.KENTSEL ÇALIŞMA ALANI
 2.1 Merkez İş Alanı
 2.2 Ticaret Alanı (T)
 2.3 Ticaret Alanı (T)
 2.4 Ticaret Alanı (T)
 2.5 Ticaret Alanı (T)
3.TURİZM ALANLARI
 3.1 Gölün kenarında bulunan alanlarda kamp ve turizm tesisleri kurulmalıdır. Alanlar 500-1000 m² büyüklüğünde olmalıdır. Alanlar 500-1000 m² büyüklüğünde olmalıdır. Alanlar 500-1000 m² büyüklüğünde olmalıdır.
4.KURUMSAL ÇALIŞMA ALANLARI
 4.1 Kurumsal çalışma alanları planlanırken alanlarda çocuk oyun ve, çocuk oyun alanı, dinlenme yerleri ve atöplük gibi işlevler 1/2000 ölçekli İmar Planında yer almalıdır.
5.SOSYAL ALTYAPI ALANLARI
 5.1 Sosyal alanlar planlanırken alanlarda çocuk oyun ve, çocuk oyun alanı, dinlenme yerleri ve atöplük gibi işlevler 1/2000 ölçekli İmar Planında yer almalıdır.
6.SPOR ALANLARI
 6.1 Açık spor alanları planlanırken alanlarda çocuk oyun ve, çocuk oyun alanı, dinlenme yerleri ve atöplük gibi işlevler 1/2000 ölçekli İmar Planında yer almalıdır.
7.YAŞIL ALANLAR
 7.1 Yaşıl alanlar planlanırken alanlarda çocuk oyun ve, çocuk oyun alanı, dinlenme yerleri ve atöplük gibi işlevler 1/2000 ölçekli İmar Planında yer almalıdır.
8.SOSYAL ALTYAPI ALANLARI
 8.1 Sosyal alanlar planlanırken alanlarda çocuk oyun ve, çocuk oyun alanı, dinlenme yerleri ve atöplük gibi işlevler 1/2000 ölçekli İmar Planında yer almalıdır.
9.KURUMSAL ÇALIŞMA ALANLARI
 9.1 Kurumsal çalışma alanları planlanırken alanlarda çocuk oyun ve, çocuk oyun alanı, dinlenme yerleri ve atöplük gibi işlevler 1/2000 ölçekli İmar Planında yer almalıdır.
10.KONUT ALANLARI
 10.1 Konut alanları planlanırken alanlarda çocuk oyun ve, çocuk oyun alanı, dinlenme yerleri ve atöplük gibi işlevler 1/2000 ölçekli İmar Planında yer almalıdır.

1.KONUT ALANLARI:
 1.1 Konut alanları planlanırken alanlarda çocuk oyun ve, çocuk oyun alanı, dinlenme yerleri ve atöplük gibi işlevler 1/2000 ölçekli İmar Planında yer almalıdır.
2.KENTSEL ÇALIŞMA ALANI
 2.1 Merkez İş Alanı
 2.2 Ticaret Alanı (T)
 2.3 Ticaret Alanı (T)
 2.4 Ticaret Alanı (T)
 2.5 Ticaret Alanı (T)
3.TURİZM ALANLARI
 3.1 Gölün kenarında bulunan alanlarda kamp ve turizm tesisleri kurulmalıdır. Alanlar 500-1000 m² büyüklüğünde olmalıdır. Alanlar 500-1000 m² büyüklüğünde olmalıdır. Alanlar 500-1000 m² büyüklüğünde olmalıdır.
4.KURUMSAL ÇALIŞMA ALANLARI
 4.1 Kurumsal çalışma alanları planlanırken alanlarda çocuk oyun ve, çocuk oyun alanı, dinlenme yerleri ve atöplük gibi işlevler 1/2000 ölçekli İmar Planında yer almalıdır.
5.SOSYAL ALTYAPI ALANLARI
 5.1 Sosyal alanlar planlanırken alanlarda çocuk oyun ve, çocuk oyun alanı, dinlenme yerleri ve atöplük gibi işlevler 1/2000 ölçekli İmar Planında yer almalıdır.
6.SPOR ALANLARI
 6.1 Açık spor alanları planlanırken alanlarda çocuk oyun ve, çocuk oyun alanı, dinlenme yerleri ve atöplük gibi işlevler 1/2000 ölçekli İmar Planında yer almalıdır.
7.YAŞIL ALANLAR
 7.1 Yaşıl alanlar planlanırken alanlarda çocuk oyun ve, çocuk oyun alanı, dinlenme yerleri ve atöplük gibi işlevler 1/2000 ölçekli İmar Planında yer almalıdır.
8.SOSYAL ALTYAPI ALANLARI
 8.1 Sosyal alanlar planlanırken alanlarda çocuk oyun ve, çocuk oyun alanı, dinlenme yerleri ve atöplük gibi işlevler 1/2000 ölçekli İmar Planında yer almalıdır.
9.KURUMSAL ÇALIŞMA ALANLARI
 9.1 Kurumsal çalışma alanları planlanırken alanlarda çocuk oyun ve, çocuk oyun alanı, dinlenme yerleri ve atöplük gibi işlevler 1/2000 ölçekli İmar Planında yer almalıdır.
10.KONUT ALANLARI
 10.1 Konut alanları planlanırken alanlarda çocuk oyun ve, çocuk oyun alanı, dinlenme yerleri ve atöplük gibi işlevler 1/2000 ölçekli İmar Planında yer almalıdır.



ARAZİ KULLANIM TABLOSU	
NO	ALAN ADI
1	Merkez İş Alanı
2	Ticaret Alanı (T)
3	Ticaret Alanı (T)
4	Ticaret Alanı (T)
5	Ticaret Alanı (T)
6	Gölün Kenarında Bulunan Alanlar
7	Kurumsal Çalışma Alanları
8	Sosyal Alanlar
9	Spor Alanları
10	Yaşıl Alanlar
11	Sosyal Altyapı Alanları
12	Kurumsal Çalışma Alanları
13	Konut Alanları



ARAZİ KULLANIM TABLOSU	
NO	ALAN ADI
1	Merkez İş Alanı
2	Ticaret Alanı (T)
3	Ticaret Alanı (T)
4	Ticaret Alanı (T)
5	Ticaret Alanı (T)
6	Gölün Kenarında Bulunan Alanlar
7	Kurumsal Çalışma Alanları
8	Sosyal Alanlar
9	Spor Alanları
10	Yaşıl Alanlar
11	Sosyal Altyapı Alanları
12	Kurumsal Çalışma Alanları
13	Konut Alanları

1. SINIRLAR

- ÇALIŞMA ALAN SINIRI
- KENTİ YERİNE ÇİZGİSİ
- YAPAY KİVİ SINIRI

2.KONUT ALANLARI

- ORTA YOĞUNLUKLU (250 kişi/ha)
- YÜKSEK YOĞUNLUKLU (1.50 kişi/ha)
- MEVCUT KONUT ALANI
- GELİŞME KONUT ALANI
- MEVCUT KIRSAL YERLEŞİME

3.KENTSEL ÇALIŞMA ALANI

- MERKEZİ İŞ ALANI
- TİCARİT ALANI
- BELEDİYE HİZMET ALANI
- İDARİ HİZMET ALANI
- AKARYAĞIT VE SERVİS İSTASYON ALANI
- PAZAR ALANI
- FABRİKA ALANI
- KÜÇÜK SANAYİ ALANI
- ASKERİ ALAN

4.TURİZM ALANI

- GÜNÜBÜRLÜK TESİS ALANI
- TURİZM TESİS ALANI

5.KURUMSAL ÇALIŞMA ALANLARI

- TARMISAL NİTELİK ALAN

6.SOSYAL ALTYAPI ALANLARI

- EĞİTİM TESİSLERİ ALANI
- ANAOKUL ALANI
- İLKOKUL ALANI
- ORTAKUL ALANI
- LİSE ALANI
- YÜKSEK ÖĞRETİM TESİS ALANI
- HALK EĞİTİM MERKEZİ
- İBADET ALANI
- CAMİ
- SAĞLIK TESİSLERİ ALANI
- AİLE SAĞLIĞI MERKEZİ
- GUATR ARAŞTIRMA MERKEZİ
- SOSYAL VE KÜLTÜRLEŞİM TESİS ALANI
- AÇIK SPOR TESİS ALANI
- KAPALI SPOR TESİS ALANI
- SOSYO-KÜLTÜREL ALAN
- 7.AÇIK VE YEŞİL ALANLAR
- SEMT PARKI
- MAHALLE ALANI
- MESİRE ALANI
- PARK VE YEŞİL ALAN

7. TEKNİK ALTYAPI

- FİKRİ VE FİZİKSEL ALAN
- REKREASYON ALANI
- MEYDAN
- SEYİR TERASI
- ORMAN ALANI
- AĞAÇLANDIRILACAK ALAN
- MEZARLIK ALANI
- 8.EKOLOJİK YAPI ANALİZLER
- POTANSİYEL HEYELAN
- KURU DERE KORUMA BANDI
- SULU DERE KORUMA BANDI
- 9.HİDROLOJİK ANALİZLER
- DENİZ
- SULU DERE
- KURU DERE
- SU KUYUSU
- SU DEPOSU
- 10.ENERJİ NAKİL HATTI
- ENERJİ NAKİL HATTI
- ENERJİ NAKİL HATTI KORUMA BANDI
- 11.TEKNIK ALTYAPI ULAŞIM
- Kara Yolları
- HIZ YOLU
- BİRİNCİL YOL
- İKİNCİL YOL
- DAĞITICI-TOPLAYICI YOL
- MEVCUT KIRSAL YOL
- KAVŞAK
- GENİTEL OTOPARK
- TERMINAL
- BİSKİTLÜ YOLU
- BİSKİLET PARKI
- YAYA YOLU
- YAYA ÖST GEÇİDİ
- DOLMUŞ DURAGI
- KÖPRÜ
- Deniz Yolları
- LİMAN
- HALK EĞİTİM MERKEZİ
- KAYALK
- Kentleşim Toplu Taşıma Güzergahları
- TOPLU TAŞIMA GÜZERGAHI
- 12.SU SİSTEMLERİ
- SU ARITMA TESİSİ
- DÖLĞÜ ALANI

ÖLÇEK: 1/5000

HAZIRLAYANLAR
 38791 DENE ÇAKIR
 391305 HÜMEYA BOZ
 392321 ESRA BOYACI

Mevcut Nüfus: 8087
 Projeksiyon Nüfus: 18.000