



**KARADENİZ TEKNİK  
ÜNİVERSİTESİ  
ORMAN FAKÜLTESİ**

**2013 YILI  
FAALİYET RAPORU**

**2014  
TRABZON**

İÇİNDEKİLER

BİRİM/ÜST YÖNETİCİ SUNUŞU .....	
I- GENEL BİLGİLER.....	
A- Misyon ve Vizyon.....	
B- Yetki, Görev ve Sorumluluklar .....	
C- İdareye İlişkin Bilgiler.....	
1- Fiziksel Yapı.....	
2- Örgüt Yapısı.....	
3- Bilgi ve Teknolojik Kaynaklar .....	
4- İnsan Kaynakları .....	
5- Sunulan Hizmetler .....	
6- Yönetim ve İç Kontrol Sistemi .....	
D- Diğer Hususlar .....	
II- AMAÇ ve HEDEFLER .....	
A- İdarenin Amaç ve Hedefleri .....	
B- Temel Politikalar ve Öncelikler .....	
C- Diğer Hususlar .....	
III- FAALİYETLERE İLİŞKİN BİLGİ VE DEĞERLENDİRMELER .....	
A- Mali Bilgiler .....	
1- Bütçe Uygulama Sonuçları .....	
2- Temel Mali Tablolara İlişkin Açıklamalar .....	
3- Mali Denetim Sonuçları .....	
4- Diğer Hususlar .....	
B- Performans Bilgileri .....	
1- Faaliyet ve Proje Bilgileri .....	
2- Performans Sonuçları Tablosu .....	
3- Performans Sonuçlarının Değerlendirilmesi .....	
4- Performans Bilgi Sisteminin Değerlendirilmesi .....	
5- Diğer Hususlar .....	
IV- KURUMSAL KABİLİYET ve KAPASİTENİN DEĞERLENDİRİLMESİ .....	
A- Üstünlükler .....	
B- Zayıflıklar .....	
C- Değerlendirme .....	
V- ÖNERİ VE TEDBİRLER .....	

## BİRİM YÖNETİCİ SUNUŞU

Fakültemiz 1971 yılında iki bölüm ile kurulmuş ve eğitim-öğretim faaliyetlerine başlamış olup, bugün 4 bölüm ile eğitim-öğretim hizmetlerini sürdürmektedir.

Fakültemiz, Ülkemizin önde gelen eğitim kurumları arasındadır. Gerek eğitim-öğretim hizmetleri ve gerekse diğer kurumlar ile olan faaliyetler Fakültemizin farklılığını ortaya koymaktadır. Yetişmiş öğretim elemanı kadrosuyla hem öğrencilerimizin hem de diğer orman fakültelerinin lisansüstü öğrencilerinin yetişmesi için büyük gayret göstermektedir. Ayrıca, her geçen gün artan yayın sayısı ile bilime hizmet edilmektedir.

Fakültemizin zaman zaman ihtiyaç duyduğu fiziki mekan sorunu son yapılan Orman Endüstri Mühendisliği Bölümü binası ile kısmen giderilmiş ve büyük bir ihtiyaca cevap vermiştir. Fakültemizin bünyesinde yeni kurulan Yaban Hayatı Ekolojisi ve Yönetimi Bölümünün de ileriye dönük fiziki mekan ihtiyacının karşılanması için Orman Mühendisliği Bölümü binasının çatı katının uzatılması düşünülmektedir. Peyzaj Mimarlığı Bölüm binası içerisinde faaliyet gösteren Şehir ve Bölge Planlama bölümünün Mimarlık Fakültesinde yapılmakta olan yeni yerine taşınması halinde Peyzaj Mimarlığı Bölümünün fiziki mekan darlığı giderilmiş olacaktır.

Fakültemiz için çok gerekli olan Araştırma Serasının yapımına başlanmış; ancak, yüklenici firma ile yaşanan sorunlar nedeniyle bitirilme aşamasına gilememiş ve firma işi bırakmıştır. Daha sonra sera ihalesi yapılmış ve çok yakın zamanda tamamlanması ümit edilmektedir.

Sınıflarımızın hemen hemen hepsi teknoloji sınıfları haline getirilmiş ve yenilenmeyen sınıfımız kalmamıştır. Laboratuvarlarımızdaki çalışma ortamı iyileştirilmiş ve araştırmacılarımız için çok iyi çalışma mekanları oluşturulmuştur.

Sonuçta Fakültemiz ormancılık eğitiminde öncü kuruluş olma gayretini sürdürmekte ve yetiştirdiği lisans ve lisans üstü öğrenciler büyük bir gurur kaynağımız olmaktadır. Diğer kamu ve özel kuruluşların da bilgi ve danışmanlık taleplerine cevap verilerek bilim adamlarımızın deneyimlerinden yararlanılmaktadır.

Arz ederim.

**Prof.Dr.Emin Zeki BAŞKENT**

**DEKAN**

## I- GENEL BİLGİLER

### A. Misyon ve Vizyon

#### Misyon

- 1- Toplumun orman ürün ve hizmetlerinden en uygun şekilde yararlanmasına yönelik kamu ve özel sektör tarafından uygulanabilecek yenilikçi odaklı özgün Ar-Ge projeleri üretmek,
- 2- Araştırma sonuçlarını ulusal-uluslar arası platformlarda yayımlayarak saygın bilimsel eser üretme kapasitemizi giderek artırmak
- 3- Evrensel nitelikte bilgi ve teknoloji üreten araştırmacılar yetiştirmek
- 4- Ülke ormancılık sorunlarına çağdaş çözümler üretebilecek analitik düşünme kapasitesine sahip, çevre ve toplum bilinci yüksek, biyolojik kanuniyetleri algılayabilen, güncel bilgi-iletişim teknolojilerini kullanabilen, öğrendiklerini uygulayabilen, iyi iletişim kurabilen, girişimci ve ileri görüşe sahip, erdemli mühendis ve peyzaj mimarları yetiştirmek.

#### Vizyon

Yeni teknoloji ve metotlar ile orman kaynaklarının sürdürülebilir yönetimine kavramsal yaklaşımlar getirebilen, çevre etkileşimli ve duyarlı çalışmalar yapabilen, orman ürünlerinin işlenmesine ve sanayisinin gelişmesine yönelik kavram ve yenilikçi teknolojiler geliştirebilen, kırsal ve kentsel peyzaj değerlerinin özgün yaklaşımla tasarımı, planlanması ve uygulamasını yapabilen öncü bir kurum olmak

Ülke orman kaynaklarının sürdürülebilir yönetiminde etkin rol oynayan, bilime ve uygulamaya üst düzeyde katkı sağlayan, ulusal ve evrensel düzeyde ormancılık-peyzaj eğitimini gerçekleştiren, sürekli gelişen, örnek gösterilen, eğitim-öğretim ve araştırma kalitesi ile öncelikli tercih edilen, katılımcı ve paylaşımcı seçkin bir Orman Fakültesi olmak.

### B. Yetki, Görev ve Sorumluluklar

Dekan, Fakülte ve birimlerinin temsilcisidir. Dekan, kendisine çalışmalarında yardımcı olmak üzere fakültenin aylıklı öğretim üyeleri arasından, en çok iki kişiyi Dekan Yardımcısı olarak seçer.

- 1- Fakülte Kurullarına başkanlık etmek, Fakülte Kurullarının kararlarını uygulamak ve fakülte birimleri arasında düzenli çalışmayı sağlamak,
- 2- Her öğretim yılı sonunda ve istenildiğinde fakültenin genel durumu ve işleyişi hakkında Rektöre rapor vermek,
- 3- Fakültenin ödenek ve kadro ihtiyaçlarını gerekçesi ile birlikte Rektörlüğe bildirmek,
- 4- Fakültenin birimleri ve her düzeydeki personeli üzerinde genel gözetim ve denetim görevini yapmaktır.

Fakültenin ve bağlı birimlerinin öğretim kapasitesinin rasyonel bir şekilde kullanılmasında ve geliştirilmesinde gerektiği zaman güvenlik önlemlerinin alınmasında, öğrencilerin gerekli sosyal hizmetlerinin sağlanmasında, eğitim-öğretim, bilimsel araştırma ve yayın faaliyetlerinin düzenli bir şekilde yürütülmesinde, bütün faaliyetlerin gözetim ve denetiminin yapılmasında, takip ve kontrol edilmesinde ve sonuçlarının alınmasında Rektöre karşı birinci derecede sorumludur.

### C. İdareye İlişkin Bilgiler

(Birimin fiziksel yapısı, örgüt yapısı, bilgi ve teknolojik kaynakları, insan kaynakları, sunulan hizmetler, yönetim ve iç kontrol sistemi hakkında aşağıdaki başlıklarda bilgi verilir.)

#### 1- Fiziksel Yapı

Fakültemiz Orman Mühendisliği, Orman Endüstri Mühendisliği ve Peyzaj Mimarlığı Bölümü binalarından oluşmaktadır. Fakültemizin Dekanlık Makamı ile büroları; ayrıca, Yaban Hayatı Ekolojisi ve Yönetimi Bölümü Orman Mühendisliği Bölüm binası içerisinde yer almaktadır. İleriki yıllarda bu binanın çatı katı uzatılarak Yaban Hayatı Ekolojisi ve Yönetimi Bölümünün mekan ihtiyacı karşılanabilecektir. Fakültemizin pek çok biriminin ihtiyacını karşılayacak olan yeni seramız tamamlanmak üzeredir.

#### 1...Karadeniz Teknik Üniversitesi Kapalı Alanların Dağılımı (\*)

BİRİMLER	MEVCUT FİZİKİ KAPALI ALANLAR m <sup>2</sup>								
	İDARİ ALANLAR (Akademik ve İdari Personel alanları)		EĞİTİM ALANLARI		SOSYAL ALANLAR m <sup>2</sup>	SİRKİL ASYON ALANI m <sup>2</sup>	SPOR ALANLARI		TOPLAM m <sup>2</sup>
	(Akademik)	(İdari)	DERSLİK m <sup>2</sup>	LABORA. m <sup>2</sup>			AÇIK SPOR TESİS. m <sup>2</sup>	KAPALI SPOR TES. m <sup>2</sup>	
Orman Fakültesi	84	16	2300	2050	500	-	-		27.000
	22.150 m <sup>2</sup>								

\*Tüm birimler kendi alanlarını dolduracaktır.

\*Üniversite geneline ait bilgiyi Yapı İşleri ve Teknik Daire Başkanlığı verecektir.

NOT: önceki yılda verilen değer bir maddi hata sonucu fazla yazılmıştır gerçek değer 27.000 dir.

**1... Taşıtlar ve Taşınır Malzeme Listesi****1.....Taşınır Malzeme Listesi**

Hesap Kodu	I. Düzey Kodu	II. Düzey Kodu	DAYANIKLI TAŞINIRLAR	Ölçü Birimi	Miktar
253			<b>Tesis, Makine ve Cihazlar</b>		
253	1		Tesisler Grubu		
253	1		Taşınmaz olarak değerlendirildiğinden Taşınır Kod Listesine alınmamıştır. Sadece muhasebe detay hesap planlarında yer alacaktır.		
253	2		Makineler ve Aletler Grubu		
253	2	1	Tarım ve Ormancılık Makineleri ve Aletleri		
253	2	2	İnşaat Makineleri ve Aletleri		
253	2	3	Atölye Makineleri ve Aletleri		
253	2	4	İş Makineleri ve Aletleri		
253	2	5	Güç Elektroniği ve Basıncı Makineler ile Aletleri		
253	2	6	Posta Makineleri		
253	2	7	Paketleme Makineleri		
253	2	8	Etiketleme ve Numaralandırma Makineleri		
253	2	9	Ayırma, Sınıflandırma Makineleri		
253	2	10	Matbaacılıkta Kullanılan Makine ve Aletler		
253	3		Cihazlar ve Aletler Grubu		
253	3	1	Yıkama, Temizleme ve Ütüleme Cihaz ve Araçları		
253	3	2	Beslenme/Gıda ve Mutfak Cihaz ve Aletleri		
253	3	3	Kurtarma Amaçlı Cihaz ve Aletler		
253	3	4	Ölçüm, Tartı, Çizim Cihazları ve Aletleri		
253	3	5	Tıbbi ve Biyolojik Amaçlı Kullanılan Cihazlar ve Aletler		
253	3	6	Araştırma ve Üretim Amaçlı Cihazları ve Aletleri		
253	3	7	Müzik Aletleri ve Aksesuarları		
253	3	8	Spor Amaçlı Kullanılan Cihaz ve Aletler		
255			<b>Demirbaşlar Grubu</b>		
255	1		Döşeme ve Mefruşat Grubu		
255	1	1	Döşeme Demirbaşları		
255	1	2	Temsil ve Tören Demirbaşları		
255	1	3	Koruyucu Giysi ve Malzemeler		
255	1	4	Seyahat, Muhafaza ve Taşıma Amaçlı Demirbaş Niteliğindeki Taşınır		
255	1	5	Hastanede Kullanılan Demirbaş Niteliğindeki Taşınır		
255	2		Büro Makineleri Grubu		
255	2	1	Bilgisayarlar ve Sunucular		
255	2	2	Bilgisayar Çevre Birimleri		
255	2	3	Tekser ve Çoğaltma Makineleri		
255	2	4	Haberleşme Cihazları		
255	2	5	Ses, Görüntü ve Sunum Cihazları		
255	2	6	Aydınlatma Cihazları		
255	2	99	Diğer Büro Makineleri ve Aletleri Grubu		
255	3		Mobilyalar Grubu		
255	3	1	Büro Mobilyaları		
255	3	2	Misafirhane, Konaklama ve Barınma Amaçlı Mobilyalar		
255	3	3	Kafeterya ve Yemekhane Mobilyaları		
255	3	4	Bebek ve Çocuk Mobilyası ve Aksesuarları		
255	3	5	Seminer ve Sunum Amaçlı Ürünler		
255	4		Beslenme/Gıda ve Mutfak Demirbaşları Grubu		

\*İdari ve Mali İşler Daire Başkanlığı Üniversite geneli bilgilerini dolduracak.

\*İlgili birimler kendi bilgilerini girerken kendi mevcutlarına göre tabloya satır ekleyip çıkararak dolduracaklar.

**1.... Eğitim Alanları**

Adı	Sayısı (Adet)	Alanı (m <sup>2</sup> )	Toplam Kapasite (Kişi)
Sınıf	23	1700	1000
Anfi	5	600	550
Bilgisayar Laboratuvarı	4	350	130
Araştırma Laboratuvarı	-	-	-
Diğer Laboratuvarlar	14	700	280
Atölye	2	1000	50
<b>Toplam</b>	<b>48</b>	<b>4350</b>	<b>2010</b>
Akredite olan laboratuvar sayısı			

\*Tüm birimler kendi alanlarını dolduracaktır.

**1... Dersliklerin Teknolojik Donanımı**

Derslik Sayısı (Anfi+Sınıf)	Projeksiyon Cihazı Olan Derslik sayısı	Dersliklerdeki Projeksiyon Cihazı Oranı (Projeksiyon Cihazı Olan Derslik Sayısı /Derslik Sayısı)*100	Akıllı Tahta Olan Derslik Sayısı	Dersliklerdeki Akıllı Tahta Oranı (Akıllı Tahtası Olan Derslik Sayısı /Derslik Sayısı )*100
<b>23</b>	<b>22</b>	<b>22/23*100=95</b>	<b>2</b>	<b>2/23*100=8.70</b>

\*Tüm birimler tarafından dolduracaktır.

**1..... Hizmet Alanları****1.6.1. Akademik Personel Hizmet Alanları**

	Sayısı(Adet)	Alanı(m <sup>2</sup> )	Kullanan Sayısı (Kişi)
Çalışma Odası	140	2050	84
<b>Toplam</b>	<b>140</b>	<b>2050</b>	<b>84</b>

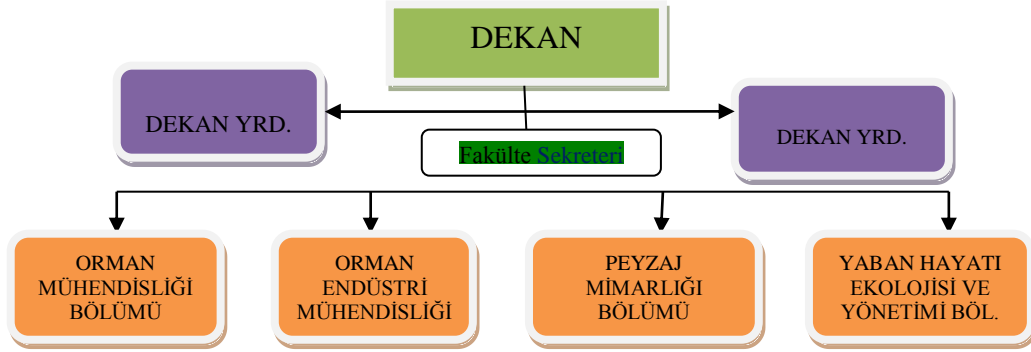
\*1.2 Kapalı alanların Dağılımı ile ilgili tablodaki verilerle çelişmemeli.

**1..... İdari Personel Hizmet Alanları**

	Sayısı (Adet)	Alanı (m <sup>2</sup> )	Kullanan Sayısı
Servis	-	-	-
Çalışma Odası	12	150	15
<b>Toplam</b>	<b>12</b>	<b>150</b>	<b>15</b>

\*1.2 Kapalı alanların Dağılımı ile ilgili tablodaki verilerle çelişmemeli.

## 2- Örgüt Yapısı



## 3- Bilgi ve Teknolojik Kaynaklar

(Birimin bilişim sistemi, bilişim sisteminin faaliyetlere katkısı, karşılaşılan sorunlar, faaliyet raporu döneminde sisteminde yapılan değişiklikler ile e-devlet uygulamalarına yer verilir. Ayrıca birimin bilişim sisteminin diğer birimlerin bilişim sistemleri ile uyumuna ve bilgi paylaşımına ilişkin bilgilere yer verilir.)

### 3.- Yazılımlar ve Bilgisayarlar

Cinsi	İdari Amaçlı (Adet)	Eğitim Amaçlı (Adet)	Araştırma Amaçlı (Adet)	Toplam
Yazılım		Outocad,Atlantis,Architec Netcad,SPSS, ARCGIS, Erdas,		
Masa Üstü Bilgisayar	119	210	-	329
Taşınabilir Bilgisayar	42	-	-	42

\*Verilecek sayılar edinme şekline bakılmaksızın taşınır kayıtları altında yer alan sayılar yazılacak.

### 3.- Diğer Bilgi ve Teknolojik Kaynaklar

Cinsi	İdari Amaçlı (Adet)	Eğitim Amaçlı (Adet)	Araştırma Amaçlı (Adet)
Akıllı Tahta		3	
Projeksiyon		15	
Slayt makinesi		-	
Tepegöz		-	
Episkop		-	
Barkot Okuyucu		1	
Baskı makinesi		1	
Fotokopi makinesi		8	
Faks		2	
Fotoğraf makinesi		20	
Kameralar		13	
Televizyonlar		2	
Tarayıcılar		7	
Müzik Setleri		-	
Mikroskoplar		12	
DVD ler		-	



**4- İnsan Kaynakları(\*)****4.- Akademik Personel**

	Kadroların Doluluk Oranına Göre		
	Dolu	Boş	Toplam
Profesör	37	-	37
Doçent	10	-	10
Yrd. Doçent	25	-	25
<b>Öğretim Üyeleri Toplamı</b>	<b>72</b>	<b>-</b>	<b>72</b>
Öğretim Görevlisi	4	-	4
Okutman	-	-	-
Çevirici	-	-	-
Eğitim-Öğretim Planlamacısı	-	-	-
Araştırma Görevlisi	7	-	7
Uzman	1	-	1
<b>Öğretim Üyesi Dışındaki Akademik Personel Toplamı</b>	<b>-</b>	<b>-</b>	<b>-</b>
<b>Genel TOPLAM</b>	<b>84</b>		<b>84</b>

**4...- Diğer Üniversitelerde Görevlendirilen Akademik Personel (2547 16.md.dahil)**

Diğer Üniversitelerde Görevlendirilen Akademik Personel		
Unvan	Bağlı Olduğu Bölüm	Görevlendirildiği Üniversite
Profesör		
Doçent	Orman Endüstri Mühen.	Kastamonu Üniversitesi
Yrd. Doçent		
<b>Toplam</b>	<b>1</b>	

**4...- Akademik Personelin Yaş İtibariyle Dağılımı**

Akademik Personelin Yaş İtibariyle Dağılımı						
	21-25 Yaş	26-30 Yaş	31-35 Yaş	36-40 Yaş	41-50 Yaş	51- Üzeri
<b>Kişi Sayısı</b>	-	3	10	15	31	25
<b>Yüzde</b>		<b>2,8</b>	<b>11,9</b>	<b>17,8</b>	<b>36,9</b>	<b>29,7</b>

**4.- İdari Personel**

İdari Personel (Kadroların Doluluk Oranına Göre)			
	Dolu	Boş	Toplam
Genel İdari Hizmetleri	10	-	10
Sağlık Hizmetleri Sınıfı	-	-	-
Teknik Hizmetleri Sınıfı	4	-	4
Eğitim ve Öğretim Hizmetleri sınıfı	-	-	-
Avukatlık Hizmetleri Sınıfı	-	-	-
Din Hizmetleri Sınıfı	-	-	-
Yardımcı Hizmetli	1	-	1
<b>Toplam</b>	<b>15</b>	<b>-</b>	<b>15</b>

**4.- İdari Personelin Eğitim Durumu**

İdari Personelin Eğitim Durumu					
	İlköğretim	Lise	Ön lisans	Lisans	Yüksek L.ve Doktora
<b>Kişi Sayısı</b>	2	5	4	4	-
<b>Yüzde</b>	13,3	33,3	26,6	26,6	-

**4.- İdari Personelin Hizmet Süreleri**

İdari Personelin Hizmet Süresi						
	1 - 3 Yıl	4 - 6 Yıl	7 - 10 Yıl	11 - 15 Yıl	16 - 20 Yıl	21 - Üzeri
<b>Kişi Sayısı</b>	-	-	1	2	1	11
<b>Yüzde</b>	-	-	6,66	13,33	6,66	73,33

**4...- İdari Personelin Yaş İtibariyle Dağılımı**

İdari Personelin Yaş İtibariyle Dağılımı						
	21-25 Yaş	26-30 Yaş	31-35 Yaş	36-40 Yaş	41-50 Yaş	51- Üzeri
<b>Kişi Sayısı</b>	-	-	-	1	8	6
<b>Yüzde</b>	-	-	-	6,66	53,33	40

**4...- Personelin Cinsiyet Dağılımı**

Kadın Erkek Personel Dağılımı Sayıları *					
	Kadın	Erkek	Toplam	K %	E %
<b>Akademik Personel</b>	19	65	<b>84</b>	22,61	77,38
<b>İdari Personel</b>	10	5	<b>15</b>	66,66	33,33
<b>TOPLAM</b>	<b>29</b>	<b>70</b>	<b>99</b>	<b>29,29</b>	<b>70,70</b>

**4...- İşçiler**

İşçiler (Çalıştıkları Pozisyonlara Göre)			
	Dolu	Boş	Toplam
<b>Sürekli İşçiler</b>			
<b>Vizeli Geçici İşçiler (adam/ay)</b>			
<b>Toplam</b>			

**4...- Sürekli İşçilerin Hizmet Süreleri**

Sürekli İşçilerin Hizmet Süresi						
	1 - 3 Yıl	4 - 6 Yıl	7 - 10 Yıl	11 - 15 Yıl	16 - 20 Yıl	21 - Üzeri
<b>Kişi Sayısı</b>						
<b>Yüzde</b>						

**4...- Sürekli İşçilerin Yaş İtibariyle Dağılımı**

Sürekli İşçilerin Yaş İtibariyle Dağılımı						
	21-25 Yaş	26-30 Yaş	31-35 Yaş	36-40 Yaş	41-50 Yaş	51- Üzeri
<b>Kişi Sayısı</b>						
<b>Yüzde</b>						

**5- Sunulan Hizmetler****5...- Eğitim Hizmetleri****5...- Öğrenci Sayıları (\*)**

Öğrenci Sayıları									
Birim Adı	I. Öğretim			II. Öğretim			Toplam		Genel Toplam
	Erkek	Kız	Top.	E	K	Top	Erkek	Kız	
<b>Orman Fakültesi</b>									
<b>Fakülteler</b>	929	522	1451	472	160	632	1401	682	2083
<b>Yüksekokullar</b>									
<b>Enstitüler</b>									
<b>Meslek Yüksekokulları</b>									
<b>Toplam</b>	929	522	1451	472	160	632	1401	682	2083

**5...- Yabancı Dil Hazırlık Sınıfı Öğrenci Sayıları**

Yabancı Dil Eğitimi Gören Hazırlık Sınıfı Öğrenci Sayıları ve Toplam Öğrenci Sayısına Oranı								
Birim Adı	I. Öğretim			II. Öğretim			I. ve II. Öğretim Toplamı(a) Sayı	Yüzde*
	E	K	Top.	E	K	Top.		
<b>Fakülteler</b>								
<b>Yüksekokullar</b>								

\*Yabancı dil eğitimi gören öğrenci sayısının toplam öğrenci sayısına oranı (Yabancı dil eğitimi gören öğrenci sayısı/Toplam öğrenci sayısı\*100)

**5... Öğrenci Kontenjanları**

Öğrenci Kontenjanları ve Doluluk Oranı				
Birim Adı	ÖSS Kontenjanı	ÖSS sonucu Yerleşen	Boş Kalan	Doluluk Oranı
<b>Fakülteler</b>	288	215	73	0,82
<b>Yüksekokullar</b>	-			
<b>Meslek Yüksekokulları</b>	-			
<b>Toplam</b>				

**5...- Yüksek Lisans ve Doktora Programları**

Enstitülerdeki Öğrencilerin Yüksek Lisans (Tezli/ Tezsiz) ve Doktora Programlarına Dağılımı					
Birim Adı	Program Sayısı	Yüksek Lisans Yapan Sayısı		Doktora Yapan Sayısı	Toplam
		Tezli	Tezsiz		
Orman Fakültesi	5	183	-	58	241
<b>Toplam</b>	<b>5</b>	<b>183</b>	<b>-</b>	<b>58</b>	<b>241</b>

**5...- Yabancı Uyruklu Öğrenciler**

Yabancı Uyruklu Öğrencilerin Sayısı ve Bölümleri			
	Kadın	Erkek	Toplam
Fakülteler	4	16	20
Yüksekokullar			
Enstitüler			
Meslek Yüksekokulları			
Toplam			

Yabancı Uyruklu Öğrenci Bilgileri					
ÜLKE	Fakülteler	Yüksekokullar	Enstitüler	Meslek Yüksekokulları	Toplam
Azerbaycan	7	-			7
Türkmenistan	6				6
Gürcistan	3				3
Çek Cumhuriyeti	1				1
İran	3				3

**5...- Engelli öğrenci Sayıları**

	Engelli Öğrenci Sayıları		
	Erkek	Kız	Toplam
<b>Lisans</b>	1	-	1

**5...- Alanlarına göre öğrenci sayıları**

Öğrenci Sayıları			
Birimin Adı	Ön lisans	Lisans	Yüksek Lisans
Doğa ve Mühendislik Bilimleri Programları Toplam Öğrenci Sayısı			
Beşeri ve Sosyal Bilimler Programları Toplam Öğrenci Sayısı			
Sağlık Bilimleri Programları Toplam Öğrenci Sayısı			
<b>Toplam</b>			

**5...-Sosyal Hizmetler****D- Diğer Hususlar**

(Bu başlık altında, yukarıdaki başlıklarda yer almayan ancak birimin açıklanmasını gerekli gördüğü diğer konular özet olarak belirtilir)

**II- AMAÇ ve HEDEFLER**

(Kamu İdarelerince Hazırlanacak Faaliyet Raporları Hakkında Yönetmeliğin 18 inci maddesi “.....”

b) Amaç ve hedefler: Bu bölümde, idarenin stratejik amaç ve hedeflerine, faaliyet yılı önceliklerine ve izlenen temel ilke ve politikalarına yer verilir.)

### A-Birimin Amaç ve Hedefleri

(Faaliyet raporunun ilişkin olduğu yılı kapsayan stratejik planlarında yer alan amaç ve hedefleri ile faaliyet yılı önceliklerini bu bölümde belirtecektir.)

Stratejik Amaçlar	Stratejik Hedefler
Stratejik Amaç-1	Hedef-1: Bölümlerin laboratuvar imkanlarını geliştirerek öğrencilerimize uygulamaya yönelik çalışmalar yaptırmak.
	Hedef-2: Son zamanlarda Fakültemizi tercih eden öğrenci sayısındaki düşüşün nedenlerini araştırarak çözüm yolları bulmak.
	Hedef-3: Yeni yapılmakta olan araştırma seramızın tamamlanmasının ardından amacına uygun ve verimli çalışmasını sağlamak.
Stratejik Amaç-2	Hedef-1: AR-GE faaliyetlerini arttırmak. Öğretim elemanlarımızın yayın sayılarını arttırmak için gerekli çalışmaları yapmak.
	Hedef-2: Öğrencilerimizin ERASMUS ve diğer programlar kapsamında yurtdışı Üniversitelere gönderilmelerini, yurt dışından Fakültemize öğrenim görmek üzere kabul etmek.
	Hedef-3: Başka ülkelerden Fakültemize öğrenim görmek için gelen öğrencilerin ülkemizi tanımaları ve ülkelerine döndüklerinde bir turizm ve kültür elçisi gibi ülkemizi tanıtmalarını sağlamak.

### B-Temel Politikalar ve Öncelikler

Esas alınacak politika belgeleri kamu idaresinin faaliyet alanı ve içinde bulunduğu sektöre göre değişmektedir. Ancak örnek olması açısından aşağıdaki politika belgeleri sayılabilir.

—Yükseköğretim Kurulu Başkanlığı Tarafından Hazırlanan “Türkiye’nin Yükseköğretim Stratejisi”

- Kalkınma Planları ve Yılı Programı,
- Orta Vadeli Program,
- Orta Vadeli Mali Plan,
- Bilgi Toplumu Stratejisi ve Eki Eylem Planı,

### C. Diğer Hususlar

(Bu başlık altında, yukarıdaki başlıklarda yer almayan ancak birimin açıklanmasını gerekli gördüğü diğer konular özet olarak belirtilir.)

**III- FAALİYETLERE İLİŞKİN BİLGİ VE DEĞERLENDİRMELER**

(Bu bölümde, mali bilgiler ile performans bilgilerine detaylı olarak yer verilir.)

**A-Mali Bilgiler**

( Kamu İdarelerince Hazırlanacak Faaliyet Raporları Hakkında Yönetmeliğin 18/c maddesi gereğince Mali bilgiler başlığı altında,

— Kullanılan kaynaklara,

— Bütçe hedef ve gerçekleştirmeleri ile meydana gelen sapmaların nedenlerine,

— Varlık ve yükümlülükler ile yardım yapılan birlik, kurum ve kuruluşların faaliyetlerine ilişkin bilgilere,

— Temel mali tablolara ve bu tablolara ilişkin açıklamalara yer verilir.

Ayrıca, iç ve dış mali denetim sonuçları hakkındaki özet bilgiler de bu başlık altında yer alır.

**1- Bütçe Uygulama Sonuçları****1..Bütçe Giderleri**

FONKSİYONEL DÜZEYDE 2013 ÖDENEK KULLANIM DURUMU				
Fonksiyonel Kodu	BÜTÇE GİDERİNİN TÜRÜ	BAŞLANGIÇ ÖDENEĞİ	HARCAMA	H/Ö Oranı %
01	Genel Kamu Hizmetleri			
02	Savunma Hizmetleri			
03	Kamu Düzeni ve Güvenlik Hizmetleri			
07	Sağlık Hizmetleri			
08	Dinlenme, Kültür ve Din Hizmetleri			
09.4.1	Eğitim Hizmetleri			
	<b>GENEL TOPLAM</b>			

\*% Oranı (Harcama/Bütçe Başlangıç ödeneği) X 100 olarak hesaplanacaktır

EKONOMİK DÜZEYDE 2013 ÖDENEK KULLANIM DURUMU				
	BAŞLANGIÇ ÖDENEĞİ	TOPLAM ÖDENEK	GİDER TOPLAMI	GERÇEK. ORANI %
<b>BÜTÇE GİDERLERİ TOPLAMI</b>				
PERSONEL GİDERLERİ	4.615.000,00	4.971.000,00	4.970.666,12	99,90
SGK DEVLET PRİMİ GİDERLERİ				
MAL VE HİZMET ALIMI GİDERLERİ	29.900,00	123.600,00	122.188,52	99,90
CARİ TRANSFERLER				
SERMAYE GİDERLERİ				

Bütçe hedef ve gerçekleştirmeleri ile meydana gelen sapmaların nedenleri;

## 2- Temel Mali Tablolara İlişkin Açıklamalar

(Birim bilanço, faaliyet sonuçları tablosu, bütçe uygulama sonuçları tablosu, nakit akım tablosu ve gerekli görülen diğer tablolara bu başlık altında yer verir ve tabloların önemli kalemlerine ilişkin değişimler ile bunlara ilişkin analiz, açıklama ve yorumlara yer verilir.)

## 3- Mali Denetim Sonuçları

(Birim iç ve dış mali denetim raporlarında yapılan tespit ve değerlendirmeler ile bunlara karşı alınan veya alınacak önlemler ve yapılacak işlemlere bu başlık altında yer verilir.)

## 4- Diğer Hususlar

(Bu başlık altında, yukarıdaki başlıklarda yer almayan ancak birimin mali durumu hakkında gerekli görülen diğer konulara yer verilir.)

## B- Performans Bilgileri

### 1- Faaliyet ve Proje Bilgileri

(Bu başlık altında, faaliyet raporunun ilişkin olduğu yıl içerisinde Üniversitemin/Birimin stratejik planları kapsamında yürütülen faaliyet ve projeler ile bunların sonuçlarına ilişkin detaylı açıklamalara yer vereceklerdir.)

Ayrıca, aşağıdaki Üniversite geneline ait faaliyetler için oluşturulan tablolar da doldurulacaktır.

### 1.-Faaliyet Bilgileri

#### 1...Üniversitemiz Tarafından Düzenlenen Ulusal ve Uluslararası Bilimsel Etkinlik Sayısı

(Üniversitemiz Öğretim Elemanları veya İdari Personel Tarafından Düzenlenen)

ETKİNLİK TÜRÜ	ETKİNLİK SAYISI
Kongre	39
Sempozyum	44
Konferans	-
Panel	-
Seminer	-
Açık Oturum	-
Söyleşi	-
Teknik Gezi	2
<b>Toplam</b>	<b>85</b>

#### 1....Diğer Kurumlar Tarafından Düzenlenen Ulusal ve Uluslararası Bilimsel Toplantılara Katılan Sayısı

(Diğer Üniversite ve Kuruluşlar Tarafından Düzenlenen Toplantılara Öğretim Elemanı/İdari Personel Katılımı)

ETKİNLİK TÜRÜ	ETKİNLİĞE KATILAN SAYISI
Kongre	62
Sempozyum	61
Konferans	1
Panel	5
Seminer	7
Açık Oturum	1
Söyleşi	2
<b>Toplam</b>	<b>139</b>

### 1...Yayınlarla İlgili Faaliyet Bilgileri

YAYIN TÜRÜ	SAYISI
SSCI- SCI- AHCI Kapsamında Yayımlanan Makale Sayıları <b>(KTÜ adresli)</b>	137
Uluslararası Bildiri	75
Ulusal Bildiri	140
Tamamlanan Tez Sayısı *	25
Kitap	-

\*Tez sayıları ile ilgili verileri Enstitüler ve Tıp F. verecektir.

Editörlük ve Hakemlik Yapan Öğretim Üyesi Sayısı	
Uluslar arası dergilerde Editör olarak görev yapan akademisyen sayısı	9
Uluslar arası dergilerde Hakem olarak görev yapan akademisyen sayısı	41
Uluslararası kuruluşlara üyeliği olan akademik personel sayısı	24



**1... Proje Bilgileri**

İdari birimlerce yürütülen (Genel Sekreterlik/Bilimsel Araştırma Projeleri Birimi, Yapı İşleri ve Teknik Daire Başkanlığı, İdari ve Mali İşler Dairesi Başkanlığı, Sağlık Kültür ve Spor Daire Başkanlığı, Kütüphane ve Dokümantasyon Daire Başkanlığı) yatırım projeleri uygulama

**1....Bilimsel Araştırma Projeleri**

BİLİMSEL ARAŞTIRMA PROJE BİLGİLERİ					
PROJELER	2013				
	Önceki Yıdan Devreden Proje	Yıl İçinde Eklenen Proje	Toplam	Yıl İçinde Tamamlanan Proje	Toplam Ödenek TL.
DPT	-	-	-	-	-
TÜBİTAK	10	3	13	7	2157323
A.B.	-	-	-	-	-
BİLİMSEL ARAŞTIRMA PROJELERİ	22	7	29	11	489750
DİĞER	7	-	7	10	422900
<b>TOPLAM</b>	<b>39</b>	<b>10</b>	<b>49</b>	<b>28</b>	<b>1127973</b>

**2- Performans Sonuçları Tablosu**

Birimler, 2013 yılı Performans Programında aşağıda yer alan ve kendi sorumlu oldukları "Performans Göstergelerinin" gerçekleşme sonuçlarını bu bölüme yazacaklardır.

**Not:** Gösterge gerçekleşme sonuçlarının daha önce 10/01/2014 tarih ve 29 sayılı yazımızla birimlerimizden istenen 2013 yılı Performans Göstergeleri ile uyumlu olması gerekmektedir.

**2... 2013 Yılı Performans Programı Gerçekleşme Sonuçları**

**\*Harcama Birimleri kendi sorumluluk alanlarına ait Performans gerçekleşme sonuçlarını, sonuca ulaşılan parametreleri de yazarak dolduracaktır. X / Y =Z gibi..**

Sorumlu Birimler	Fakülteler, Devlet Konservatuvarı	
Performans Hedefi-1	Lisans eğitim faaliyetlerinin, eğitim kalitesinin artırılarak sürdürülmesi	
Performans Göstergeleri	2013 Yıl sonu Gerçekleşme (01.01.2013 - 31.12.2013)	
1	Lisans programlarında kadrolu öğretim üyesi başına düşen öğrenci sayısı (Öğrenci sayısı/ kadrolu öğretim üyesi sayısı)	2083/72=28.5
2	Lisans programlarında kadrolu ders veren öğretim elemanı( Öğretim üyesi, öğretim görevlisi, okutman) başına düşen öğrenci sayısı (Öğrenci sayısı/ kadrolu ders veren öğretim elemanı sayısı)	2083/76=27.4
3	Lisans programlarında kadrolu toplam öğretim elemanı( Öğretim üyesi, öğretim görevlisi, okutman,araştırma görevlisi, uzman) başına düşen öğrenci sayısı (Öğrenci sayısı/ kadrolu toplam öğretim elemanı sayısı)	2083/84=24.7
4	Normal sürede mezun olan öğrenci oranı (rapor, askerlik v.b. yasal izin süreleri ile yaz okulu ve hazırlık süreleri hesaplamaya katılmayacaktır) (normal süre içinde mezun olan lisans öğrenci sayısı / normal süre içinde mezun olması gereken lisans öğrenci sayısı)*100	296/538*100=55
5	Sınıfların (şubelerin) ortalama öğrenci sayısı (Lisans öğrenci sayısı/lisans sınıflarının(şubelerinin) sayısı)	2083/25=83
6	Program başına ortalama ders sayısı (Mezun olmak için lisans programlarında alınması gereken ders sayısı toplamı/lisans program sayısı)	276/1=276
7	Seçmeli derslerin oranı (lisans programlarında açılan seçmeli derslerin sayısı/ lisans programlarında toplam ders sayısı)*100	69/242*100=28.5
8	Lisans programlarında ders veren öğretim elemanı başına düşen haftalık ortalama ders saati (Ders veren kadrolu öğretim elemanlarının verdiği haftalık ders saati sayısının iki dönemlik ortalaması(uygulama, laboratuvar ve tez danışmanlığı dahil)/ ders veren tam zamanlı öğretim elemanlarının sayısı)	340/73=4.66

Sorumlu Birimler		Fakülteler, YO VE MYO
Performans Hedefi-7		Derslik ve laboratuvarların günün teknolojisi ile yenilenmesi
Performans Göstergeleri		2013 Yıl sonu Gerçekleşme (01.01.2013 - 31.12.2013)
1	Toplam laboratuvar sayısı (Bilgisayar laboratuvarları, araştırma laboratuvarları vb.)	(4+14) 18
2	Öğrenci başına düşen laboratuvar alanı (Toplam laboratuvar alanı/Öğrenci sayısı)	1050/2083=0,5
3	İyileştirilen laboratuvarların oranı (İlgili yılda laboratuvarlara alınan-onarılan makine ve cihaz sayısı /laboratuardaki mevcut makine ve cihaz sayısı x100)	-
4	Toplam derslik sayısı (Sınıf, anfi, eğitim amaçlı atölyeler dahil)	48
5	Öğrenci başına düşen derslik alanı (Toplam Derslik alanı/Öğrenci sayısı)	2300/2083=1,104
6	(G83)Teknolojik donanımlı sınıf oranı (Teknolojik donanımlı derslik sayısı/toplam derslik sayısıx100)	22/25*100=88
Açıklama: Fakülte,Yüksekokul, Meslek Yüksekokulu, Devlet Konservatuvarından oluşan akademik birimlere ait derslik ve labaruvuarlar aktif öğrenci (harç yatıran) sayısı ile oranlanarak hesaplama yapılmıştır. Derslik ve laboratuvar sayısındaki artış yanında öğrenci sayısında yaşanan artışlarda gösterge değerlerini etkilemektedir.		
7	Tam metin yayın sayısı(SCI-expanded, SCI, SSCI ve AHCI)/Öğretim üyesi sayısı	137/72=1,9
8	(Yurt içinde sunulan toplam bildiri sayısı/toplam öğretim üyesi sayısı)*100	140/72*100=194
9	(Yurt dışında sunulan toplam bildiri sayısı/toplam öğretim üyesi sayısı)*100	75/72*100=104

### 3-Performans Sonuçlarının Değerlendirilmesi

Birimler bu bölüme, performans göstergelerini değerlendirerek, performans hedeflerinin gerçekleşme durumunu, sapmaları, nedenlerini, geçmiş yıllar değerleri ile ve varsa benzer idare performans sonuçlarına ilişkin açıklamalarını belirtmeleri gerekmektedir.

### 5-Diğer Hususlar

(Bu başlık altında, yukarıdaki başlıklarda yer almayan fakat birimin performansı açısından gerekli görülen konular özet olarak belirtilir.)

### IV- KURUMSAL KABİLİYET ve KAPASİTENİN DEĞERLENDİRİLMESİ

Bu bölümde idarelerin, teşkilat yapısı, organizasyon yeteneği, teknolojik kapasite unsurları açısından içsel durum değerlendirmesi sonuçlarına ve yıl içinde tespit edilen üstün ve zayıf yönlerine yer verilir.

Stratejik planı olan idareler, stratejik plan çalışmalarında kuruluş içi analiz çerçevesinde tespit ettikleri güçlü- zayıf yönleri hakkında faaliyet yılı içerisinde kaydedilen ilerlemelere ve alınan önlemlere yer verirler.

## **A- Üstünlükler**

Fakültemiz ormancılık eğitimi açısından en eski ikinci eğitim kurumudur. Fakültemize bağlı bölümlerde boş geçen ders bulunmamaktadır. Fakültemizde okutulan mesleki derslerin hemen hemen hepsinin ders notu veya kitabı bulunmaktadır. Yıl içerisinde okutulan derslerde edinilen bilgiler teknik gezi ile uygulama alanlarına gidilerek öğrencilere gösterilmekte ve böylece bilgi ve görgüleri arttırmaktadır. Ayrıca uygulamalar yakın illerdeki fabrikalara, ormanlara ve örnek peyzaj alanlarına gidilerek gerçekleştirilmekte ve öğrenciye etkin bir eğitim imkanı verilmektedir.

## **B- Zayıflıklar**

## **C- Değerlendirme**

Üniversitemizin çağdaş bir üniversite kampusunda olması, çalışanların üniversiteyi sahiplenmesi öğretim elemanlarının başarısına etki etmektedir. Ne var ki öğrencilerin derslere olan ilgisinin azlığı öğretim elemanlarının öğretim şevkini olumsuz etkilemektedir. Oysa, nüfus artışı nedeniyle yeşil alanlara ve orman ürünlerine olan talep sürekli artmaktadır. Bu nedenle orman ürünlerinin işlenmesi ile ilgili olarak sanayi kuruluşları da her geçen gün eleman isteğinde bulunmaktadır. Ayrıca yaşanılır bir ortamın oluşması açısından Orman Mühendisleri ve Peyzaj Mimarlarımıza da ihtiyaç bulunmaktadır. Ancak, ülke gündemini de işgal eden ekonomik sıkıntılar bütün iş kollarını etkilediğinden yeterli istihdam sağlanamamaktadır. Bu da öğrencilerin motivasyonuna etki etmektedir. Öğrencilerimizin laboratuvar imkanlarından yararlanmaları en etkin bir şekilde sağlanmakta ya da örnek peyzaj bahçelerinde uygulamalar yapılarak öğrencilerimizin bilgi ve görgüleri arttırılmaktadır.

## **V- ÖNERİ VE TEDBİRLER**

Fakültemizin öğretim elemanı sayısı her geçen gün artmaktadır. Mevcut binalarımız yakın bir geleceğe kadar yeterli olmasına karşın Yaban Hayatı Ekolojisi ve Yönetimi Bölümü ile Şehir ve Bölge Planlama Bölümünü içinde barındıran Peyzaj Mimarlığı Bölümlerimizin ileride fiziki mekan ihtiyacı doğacaktır. Bu durumda Orman Mühendisliği Bölüm Binasının çatı katı uzatılarak Yaban Hayatı Ekolojisi ve Yönetimi Bölümünün, Peyzaj Mimarlığı Bölümü Binasından Şehir ve Bölge Planlama Bölümünün çıkartılarak Peyzaj Mimarlığı Bölümünün fiziki mekan ihtiyacı karşılanmış olacaktır.

Fiziki ihtiyaçlarımızın giderilmesinden başka öğrencilerimizin motivasyon eksikliğinin giderilmesi için gerekli çalışmalar başlatılmaktadır.

Son zamanlarda Orman Mühendisliği ve Orman Endüstri Mühendisliği Meslek Yasasının çıkarılması ile mühendislik dallarının daha etkili hale geleceği ümit edilmektedir.

Fakültemizin büyük bir ihtiyacını karşılayacak olan araştırma serasının tamamlanarak faaliyete geçirmesi araştırmacılarımıza büyük bir çalışma ortamı sağlayacaktır.

**İÇ KONTROL GÜVENCE BEYANI**

Harcama yetkilisi olarak yetkim dâhilinde;

Bu raporda yer alan bilgilerin güvenilir, tam ve doğru olduğunu beyan ederim.

Bu raporda açıklanan faaliyetler için idare bütçesinden harcama birimimize tahsis edilmiş kaynakların etkili, ekonomik ve verimli bir şekilde kullanıldığını, görev ve yetki alanım çerçevesinde iç kontrol sisteminin idari ve mali kararlar ile bunlara ilişkin işlemlerin yasallık ve düzenliliği hususunda yeterli güvenceyi sağladığını ve harcama birimimizde süreç kontrolünün etkin olarak uygulandığını bildiririm.

Bu güvence, harcama yetkilisi olarak sahip olduğum bilgi ve değerlendirmeler, iç kontroller, iç denetçi raporları ile Sayıştay raporları gibi bilgim dâhilindeki hususlara dayanmaktadır.

Burada raporlanmayan, idarenin menfaatlerine zarar veren herhangi bir husus hakkında bilgim olmadığını beyan ederim. Trabzon, 05.03.2014

Prof.Dr.Emin Zeki BAŞKENT  
DEKAN