

# KARADENİZ TEKNİK ÜNİVERSİTESİ OF TEKNOLOJİ FAKÜLTESİ

## KURUM İÇ DEĞERLENDİRME RAPORU



**Aralık 2018**

**KURUM İÇ DEĞERLENDİRME RAPORU  
(2018)**

**OF TEKNOLOJİ FAKÜLTESİ**

**Of Teknoloji Fakültesi Yerleşkesi  
61830 Of/TRABZON**

**03/12/2018**

# İÇ DEĞERLENDİRME RAPORU

## A. KURUM HAKKINDA BİLGİLER

### İletişim Bilgileri

Karadeniz Teknik Üniversitesi (KTÜ) Of Teknoloji Fakültesi İç Kontrol Komisyonu Başkanının iletişim bilgileri aşağıda belirtilmiştir.

Başkan : Prof. Dr. İrfan ACAR (Dekan)  
Adres : KTÜ Of Teknoloji Fakültesi Dekanlığı, 61830 Of/TRABZON  
Telefon : 0 (462) 771 8454  
E-posta : iacar@ktu.edu.tr

Of Teknoloji Fakültesi İç Kontrol Komisyonu üyelerine ait bilgiler Tablo-1'de gösterilmektedir.

Tablo 1. Of Teknoloji Fakültesi İç Kontrol Komisyonu Üyeleri

Komisyonadaki Görevi	Unvanı-Adı-Soyadı	Görev Unvanı
Başkan	Prof. Dr. İrfan ACAR	Dekan
Üye	Prof. Dr. Umut TOPAL	Bölüm Başkanı (İnşaat Müh.)
Üye	Doç. Dr. Emel AŞICI	Böl. Bşk. Yrd. (Yazılım Müh.)
Üye	Dr. Öğr. Üyesi Coşkun BAYRAM	Dekan Yrd.
Üye	Hasan D. CEVAHİR	Fakülte Sekreteri
Yedek Üye	Dr. Öğr. Üyesi Erdinç ŞAHİN	Öğretim Üyesi

### Tarihsel Gelişim

Karadeniz Teknik Üniversitesi Of Teknoloji Fakültesi ilk olarak 2004 yılında Bakanlar Kurulu kararı ile Of Teknik Eğitim Fakültesi adı ile kurulmuştur. Kuruluş sürecinde, idari, akademik ve fiziki yapılanma çalışmaları devam ederken Yüksek Öğretim Kurulu, Türkiye'deki tüm Teknik Eğitim Fakültelerinin kapatılması ve yerlerine endüstrinin ihtiyaç duyduğu uygulama becerisi yüksek mühendisler yetiştirecek Teknoloji Fakültelerinin kurulması kararını almıştır. Bu bağlamda, Bakanlar Kurulu'nun 02/11/2009 tarih ve 15546 sayılı kararı ile Of Teknoloji Fakültesi kurulmuştur.

Fakültemiz bünyesinde Yüksek Öğretim Kurulu Başkanlığı'nın 22.02.2011 tarih ve 008075 sayılı kararı ile Ağaç İşleri Endüstri Mühendisliği Bölümü, Enerji Sistemleri Mühendisliği Bölümü, İnşaat Mühendisliği Bölümü ve Yazılım Mühendisliği Bölümü olmak üzere dört bölüm kurulmuştur. Ağaç İşleri Endüstri Mühendisliği ve İnşaat Mühendisliği

bölümlerimize 2011-2012 eğitim-öğretim yılında, Enerji Sistemleri Mühendisliği ve Yazılım Mühendisliği bölümlerimize 2013-2014 eğitim-öğretim yılında öğrenci kabul edilerek eğitim öğretime başlanmıştır. Elektronik ve Haberleşme Mühendisliği Bölümü'nün açılması ise Yükseköğretim Yürütme Kurulu'nun 31.12.2014 tarihli toplantısında görüşülmüş, Yüksek Öğretim Kurulu Başkanlığı'nın 16.01.2015 tarih ve 75850160-101.0301/2291 sayılı yazısıyla açılma kararı bildirilmiştir. Bu bölümümüze de ilk kez 2018-2019 eğitim-öğretim yılında öğrenci alınmıştır.

### **Özgörev, Öngörü, Amaçlar ve Hedefler**

*KTÜ Of Teknoloji Fakültesi'nin özgörevi; çağdaş eğitim – öğretim yöntemleriyle, güncel bilgi ve teknolojiyi üreten, uygulama becerileri yüksek, toplumun ve sanayinin ihtiyaçlarına tasarım, üretim, uygulama ve AR-GE faaliyetleri ile çözüm üretebilecek, toplumsal değerlere saygılı, gelişmeye açık, paylaşımcı, takım ruhunu benimsemiş, evrensel yetkinliğe sahip araştırmacı ve mühendisler yetiştirmektir.*

*KTÜ Of Teknoloji Fakültesi'nin öngörüsü; çağdaş eğitim öğretim ilkelerini benimsemiş, güçlü eğitim, uygulama ve araştırma yetenekleriyle ileri seviyede teknolojik donatılara sahip, teknolojiyi üretebilen ve sanayinin gelişmesine yön veren, sosyal imkânlara sahip, üniversite–sanayi işbirliğini hedeflemiş, bölgemizin ve ülkemizin sorunlarına çözüm üretebilen, akademik ve mesleki kariyerlere yön veren bir fakülte olmaktır.*

**(Kanit: [http://www.ktu.edu.tr/dosyalar/ofteknoloji\\_366b2.pdf](http://www.ktu.edu.tr/dosyalar/ofteknoloji_366b2.pdf))**

KTÜ Of Teknoloji Fakültesinin stratejik amaçları; eğitim-öğretimin kalitesini geliştirmek, araştırma kapasitesini geliştirmek ve teşvik etmek, kaynakların geliştirilmesi, şeffaf, hesap verebilir yönetim ve insan odaklı yapılanmayı sağlamak, finansal kaynakların geliştirilmesi, toplumsal hizmetleri geliştirmek, proje geliştirme uluslararası tanınırlığımızı artırmaktır.

KTÜ Of Teknoloji Fakültesinin stratejik hedefleri; akademik ve idari kadroyu geliştirmek, alanında uzman kişiler çağrılarak seminerler verilmesi, öğretim üyelerinin yurt dışı öğretim hareketliliğine katılımı, erasmus çerçevesinde öğrenci gönderilmesi için altyapı çalışmaları, staj imkanlarının sağlanması girişimi, büyük firmalara heyet ziyareti, teknik gezi planlamaları, mevcut laboratuvar kullanımı ve geliştirilmesi, merkez yerleşke laboratuvar kullanım olanaklarının sağlanması girişimi, fakülte kütüphanesini oluşturmak, öğrencilere merkezi kütüphaneye online erişim imkanı sağlamak, ulusal ve uluslararası proje yarışmalarına katılım sağlamak, hizmet içi eğitim seminerleri vermek, of kaymakamlığı, of belediyesi ve sivil toplum kuruluşlarıyla birlikte, bölümlerimizin alanları ile ilgili eğitim kurslarının planlanması, bölgemizdeki kuruluşlarla ortak projeler yapma, danışmanlık hizmetleri sunulması, yenilenebilir enerji kaynakları konusunda geleneksel hale gelmiş bir uluslar arası konferansın fakültemiz organizasyonu altında KTÜ ana kampus de gerçekleştirilmesi, uluslar arası yayın ve proje girişimlerinin artırılmasıdır.

**(Kanit: [http://www.ktu.edu.tr/dosyalar/ofteknoloji\\_ff660.pdf](http://www.ktu.edu.tr/dosyalar/ofteknoloji_ff660.pdf))**

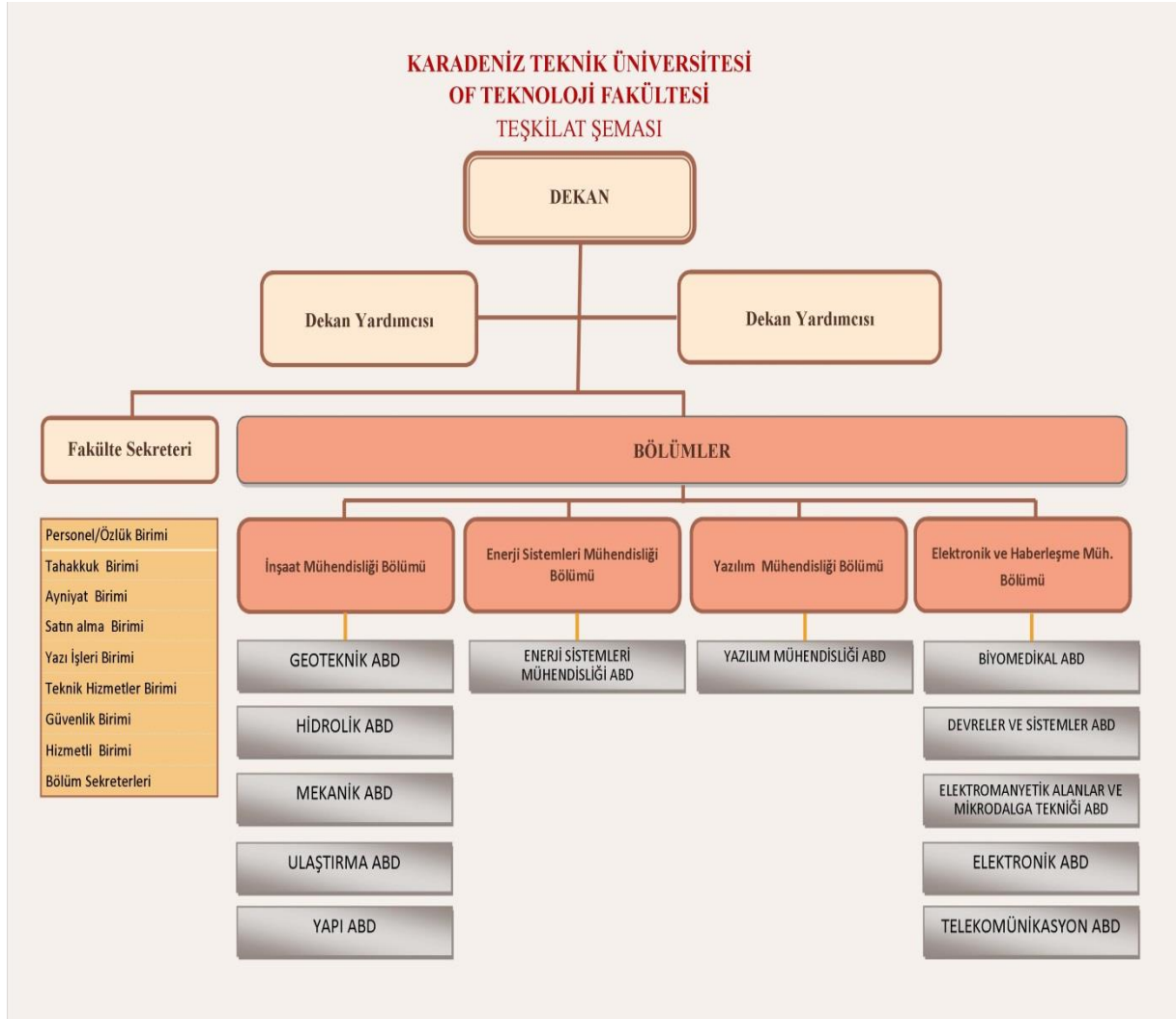
KTÜ OF Teknoloji Fakültesinin amaç ve hedefleri fakültemiz 2014-2018 Stratejik Planında yer almaktadır.

(Kanıtlar: [http://www.ktu.edu.tr/dosyalar/62\\_00\\_00\\_2e008.pdf](http://www.ktu.edu.tr/dosyalar/62_00_00_2e008.pdf))

## Kurumsal Organizasyon Yapımız

Fakültemizde aktif eğitim öğretim veren dört bölümümüz bulunmaktadır. Bölümlerimiz de 2018-2019 Eğitim öğretim dönemi itibariyle toplam 1090 öğrenci öğrenimlerine devam etmektedir. Fakültemizde aynı zamanda 22 farklı ülkeden 45 yabancı uyruklu öğrenci bulunmakta, bu alanda uluslararasılaşma anlamında önemli bir noktada bulunmaktadır. Fakültemizde, bölümlerimiz bünyelerinde bulunan laboratuvarlarda lisans eğitiminin yansıra araştırma ve döner sermaye faaliyetleri de sürdürülmektedir.

Kurumumuzun organizasyon şeması Şekil 1’de sunulmuştur.



Şekil 1. Kurumsal organizasyon şeması

Tablo 2. Bölümlerimizin kuruluş bilgileri

Bölümlerimiz	Kuruluş Yılları	Öğrenci Aldığı İlk Dönem
İnşaat Mühendisliği Bölümü	2011	2011-2012
Ağaç İşleri Endüstri Mühendisliği Bölümü*	2011	2011-2012
Yazılım Mühendisliği Bölümü	2011	2013-2014
Enerji Sistemleri Mühendisliği Bölümü	2011	2013-2014
Elektronik ve Haberleşme Mühendisliği Bölümü	2014	2018-2019

\* Öğrenci alımı yapılmamaktadır.

Fakültemizde 21'i öğretim üyesi olmak üzere toplam 40 akademik personel 25 idari personel bulunmaktadır. Öğrenci başına düşen ortalama öğretim üyesi sayısı 52, öğretim elemanı başına düşen ortalama öğrenci sayısı da 29'dur. Tablo3'te akademik personellerimizin kadrolara göre dağılımı, Tablo4'te idari personellerin dağılımı ve Tablo 5'te de öğrencilerin bölümlere göre dağılımı verilmektedir.

Tablo 3. Fakültemizin akademik personel sayıları

Akademik Personel	Sayı
Profesör	2
Doçent	5
Dr. Öğretim Üyesi	16
Öğretim Görevlisi	4
Araştırma Görevlisi	13
<b>Toplam</b>	<b>40</b>

Tablo 4. Fakültemizdeki idari personel sayıları

İdari Personel	Sayı
Genel idari hizmetler	21
Yardımcı Hizmetler (Temizlik)	4
<b>Toplam</b>	<b>25</b>

Tablo 5. Bölümlerimizde öğrenim gören öğrenci sayıları

2018-2019 dönemi öğrenci sayılarımız	Bilimsel Hazırlık	1. Sınıf	2. Sınıf	3. Sınıf	4. Sınıf	5. – 8. Sınıflar	Toplam
İnşaat Müh. Bölümü	23	89	82	91	84	87	456
Yazılım Müh. Bölümü	16	84	84	70	67	46	367
Enerji Sistemleri Müh. Bölümü	8	55	47	48	48	21	227
Elektronik ve Haber. Müh. Bölümü	7	33					40
<b>Toplam</b>							<b>1090</b>

Tablo 6. Fakültemizde yabancı uyruklu öğrencilerin ülkeler göre dağılımı

Ülke Adı	Bölümü	Yabancı Uyruklu Öğrenci Sayısı
Afganistan	İnşaat Mühendisliği	1
Almanya	Yazılım Müh. İnşaat Mühendisliği	2
Amerika Bir. Dev.	İnşaat Mühendisliği	1
Avusturya	Enerji Sis. Müh.	1
Azerbaycan	Yazılım Müh. (1) Enerji Sis. Müh.( 4)	5
Bulgaristan	İnşaat Mühendisliği	1
Burkina Faso	İnşaat Mühendisliği	1
Çad	İnşaat Mühendisliği	1
Fas	Enerji Sis. Müh.	1
Hollanda	Yazılım Müh.	1
İran	Enerji Sis. Müh.	1
Kamerun	İnşaat Mühendisliği	2
Kazakistan	İnşaat Mühendisliği	1
Kenya	İnşaat Mühendisliği	1
Kırgızistan	Yazılım Müh.	2
Kongo	İnşaat Mühendisliği	2
Kuzey Kıbrıs Türk Cumhuriyeti	Yazılım Müh. (2) Enerji Sis. Müh. (1)	3
Mauritis	İnşaat Müh.	1
Suriye	Yazılım Müh. (4) Enerji Sis. Müh. (3) İnşaat Müh. (1)	8
Türkmenistan	İnşaat Müh. (4) Yazılım Müh. (1)	5
Yunanistan	Enerji Sis.Müh.	1
Zimbabve	İnşaat Müh.	1
<b>Toplam</b>		<b>45</b>

## **Eđitim-Öđretim Sistemi Sunan Birimler**

Of Teknoloji Fakóltesinde halen İnřaat Mühendisliđi, Enerji Sistemleri Mühendisliđi, Yazılım Mühendisliđi ve Elektronik ve Haberleřme Mühendisliđi olmak üzere 4 bölüm eđitim-öđretim hizmeti sunmaktadır. Bölümlerimize öđrenci alımı Yükseköđretim Kurumları Sınavı (YKS) ile gerçekleştirilmektedir.

Fakóltemiz İnřaat Mühendisliđi Bölümünde; Teknoloji Fakóltesi, Mühendislik Fakóltesi, ve Mimarlık Fakóltesi tüm bölüm öđrencileri yandal, Teknoloji Fakóltesi, Mühendislik Fakóltesi ve Mimarlık Fakóltesi tüm bölüm öđrencileri, Yazılım Mühendisliđi, Enerji Sistemleri Mühendisliđi, Makine Mühendisliđi, Harita Mühendisliđi, Jeoloji Mühendisliđi, Jeofizik Mühendisliđi, Metalürji ve Malzeme Mühendisliđi, Mimarlık, řehir Bölge ve Planlama bölümleri öđrencileri çift anadal eđitimi yapabilmektedir.

Fakóltemiz Enerji Sistemleri Mühendisliđi Bölümünde; Makine Mühendisliđi, Elektrik-Elektronik Mühendisliđi, İnřaat Mühendisliđi, Yazılım Mühendisliđi, Fizik ve Kimya bölümleri öđrencileri yandal ve çift anadal eđitimi yapabilmektedir.

Fakóltemiz Yazılım Mühendisliđi Bölümünde; Bilgisayar Mühendisliđi, Elektrik-Elektronik Mühendisliđi, Endüstri Mühendisliđi, Enerji Sistemleri Mühendisliđi bölümleri öđrencileri yandal ve çift anadal eđitimi yapabilmektedir.

## **Fakóltemiz Durum Analiz**

Kuruluř ii analiz ve evre analizinde kullanılan temel yöntemlerden birisi GZFT (Gülü Yönler, Zayıf Yönler, Fırsatlar ve Tehditler) analizidir. Bu analiz kapsamında, stratejik planlama alıřmalarında fakóltenin kurumsal anlamda özdeđerlendirme ve evre deđerlendirmesini gerçekleştirilmekte ve fakóltenin zayıf ve kuvvetli yönleri ile önündeki fırsatlar ve karıřılacağı tehditleri ortaya konmuřtur.

Fakólte ii analizde, fakóltenin mevcut durumunu ve geleceđini etkileyebilecek, i ortamdan kaynaklanan ve fakóltenin kontrol edebildiđi kořullar ve eđilimler de incelenerek gülü ve zayıf yönleri belirlenmiř ve deđerlendirilmiřtir.

## **Gülü yönlerimiz**

- Yeni kurulması ve akademik kadronun genç ve dinamik olması,
- Zengin kaynađa sahip kütüphanesi, gülü biliřim teknolojileri ve bilgisayar ađı alt yapısına sahip, teknokenti ve İngilizce Hazırlık Okulu olan, ülkemizin en köklü üniversitelerinden biri olan KTÜ bünyesinde yeni kuruluyor olmamız,
- Kamu kurumları ve sivil toplum kuruluşları ile gülü diyalog ve iřbirliđi iinde olmamız,
- Bölgemizdeki öđrenci potansiyeline yönelik olarak bařka bir Teknoloji Fakóltesi bulunmaması,
- Programımızın kapsamlı ve uygulamalı eđitim – öđretim programlarını iermesi.



## Zayıf yönlerimiz

- Fakültemizin ilçede kurulmuş olması,
- Fakültemize MTOK kapsamında gelen öğrencilerin Fen Bilimleri alanındaki temel bilgi eksiklikleri,
- Bazı alanlarda öğretim üyesi bulma güçlükleri,
- Öğretim elemanı kadrosundaki yetersizlikler,
- Teknik ve İdari personel kadrosundaki yetersizlikler.

(Kanıt: [http://www.ktu.edu.tr/dosyalar/62\\_00\\_00\\_2e008.pdf](http://www.ktu.edu.tr/dosyalar/62_00_00_2e008.pdf))

## **B. KALİTE GÜVENCE SİSTEMİ**

Evrensel değerlere sahip çıkan, insan haklarına saygı gösteren ve hukukun üstünlüğünü gözeten Of Teknoloji Fakültesi; Kalite Politikası olarak *eğitim-öğretim, araştırma ve geliştirme ile toplumsal hizmet alanlarında etkin, verimli ve rekabetçi olmayı, tüm paydaş memnuniyetini, süreç odaklı hizmeti, kaynakların etkin kullanımını ve faaliyetlerinin kalitesini sürekli iyileştirmeyi benimsemiştir.*

Of Teknoloji Fakültesi 2014-2018 Stratejik Planında yer alan stratejik amaçlar ve hedefler doğrultusunda(2014-2018 Stratejik Plan: stratejik amaç ve hedefler: 2018 yılı içerisinde Kalite Politikamızla uyumlu uygulamalar aşağıda sıralanmıştır.

(Kanıtlar:[http://www.ktu.edu.tr/dosyalar/62\\_00\\_00\\_2e008.pdf](http://www.ktu.edu.tr/dosyalar/62_00_00_2e008.pdf),  
[http://www.ktu.edu.tr/dosyalar/ofteknoloji\\_ff660.pdf](http://www.ktu.edu.tr/dosyalar/ofteknoloji_ff660.pdf))

### **1. Eğitim-Öğretimin Kalitesini Geliştirme Uygulamaları**

#### **a) Akademik ve İdari Kadroyu Geliştirme Uygulamaları**

- 2018 yılında Elektronik ve Haberleşme Bölümüne 2 öğretim üyesi alımı yapılarak bölüm öğrenci alımına başlamıştır.  
(Kanıt: <http://www.ktu.edu.tr/ofehm>)
- 2018 yılında Enerji Sistemleri Mühendisliği Bölümüne 2 öğretim üyesi alımı yapılarak akademik kadro çeşitliliği geliştirilmiştir.  
(Kanıt: <http://www.ktu.edu.tr/ofenerji-akademikpersonel> )
- Fakültemiz bünyesindeki laboratuvarlarda tekniker ve teknisyen bulunmadığında 2018 yılı içerisinde tekniker ve teknisyen kadro talebinde bulunulmuştur. *Laboratuvarlarda tekniker ve teknisyen bulunmadığından ders uygulamalarında sıkıntılar yaşanmaktadır.*
- Elektronik ve Haberleşme Bölüm sekreteri bulunmadığında 2018 yılı içerisinde kadro talebinde bulunulmuştur.
- 2018 yılı itibarıyla Fakültemizde 4 temizlikçi olup, aktif eğitim-öğretime devam eden 4 bölüm, 40 akademik ve 25 idari personel, 1090 öğrenci bulunduğu dikkate alınırsa temizlikçi sayısı yetersiz kalmaktadır. *2018 yılı içerisinde temizlikçi kadro talebinde bulunulmuştur.*

#### **b) Alanında Uzman Kişiler Çağrılarak Seminerler Verilmesi**

- Fakültemizde dekanlığın, bölümlerin, öğrenci kulüplerinin, Of Kaymakamlığının ve Of Belediyesinin katkılarıyla her yıl geleneksel olarak

*Teknoloji Zirvesi* düzenlenmekte ve sektör temsilcileri ile öğrencilerin buluşması sağlanmaktadır. *Teknoloji Zirvesinin* düzenlenmesinde ve sektör katılımcılarının belirlenmesinde öğrenciler ve öğrenci kulüpleri aktif olarak görev yapmakta ve sektör temsilcileri ile birebir temas kurmaları sağlanmaktadır. Böylece öğrencilerin sektör temsilcileri ile iletişim kurma becerileri ve organizasyon yönetme kabiliyetleri geliştirilmektedir. Ayrıca sektör temsilcilerinin bilgi birikiminde ve tecrübelerinden yararlanmaları sağlanmaktadır.(**Kanıt: Ek-1,Resim 1 ve 2**)

**c) Öğretim Üyelerinin Yurt Dışı Öğretim Hareketliliğine Katılımı**

- Fakültemiz öğretim üyelerinden Doç. Dr. Burcu SAVAŞKAN'ın, 2219-TÜBİTAK Yurt Dışı Doktora Sonrası Araştırma Burs Programı kapsamında Tokyo Üniversitesinde 12 Mayıs-11 Ağustos 2018 tarihleri arasında JAPONYA'da görevlendirilmiştir.

(**Kanıt: [http://www.ktu.edu.tr/dosyalar/genelsekreterlik\\_04d5c.pdf](http://www.ktu.edu.tr/dosyalar/genelsekreterlik_04d5c.pdf)** )

**d) Erasmus Çerçevesinde Öğrenci Gönderilmesi ve Altyapı Çalışmaları**

- Fakültemiz Enerji Sistemleri Mühendisliği Bölümü ile Pisa Üniversitesi(İtalya) Enerji Mühendisliği Bölümü arasında, Yazılım Mühendisliği Bölümü Kaunas University of Technology(İtalya), Polytechnic Institute of Guarda(Portekiz), Universidad de Castilla-La Mancha(İspanya), University of Zaragoza(İspanya), University of Lodz(polanya) aralarında Erasmus Öğrenci Öğrenme Hareketliliği ve Yaz Stajı Anlaşmaları yapılmıştır. (**Kanıt: <http://ea-basvuru.com/ikili-anlasmalar.aspx>** )
- Fakültemize bağlı bölümlerimizde Erasmus Öğrenci Öğrenme Hareketliliği ve Yaz Stajı Anlaşmaları için çalışmalar devam etmektedir. 2019-2023 yılları arasında her bölümümüzün en az bir bölümü ile Erasmus Öğrenci Öğrenme Hareketliliği ve Yaz Stajı Anlaşmaları yapması hedeflenmektedir.

**e) Staj İmkânlarının Sağlanması Girişimi, Sektördeki Firmalara Heyet Ziyareti.**

- *2018 yılı için yeterli bütçe olmadığında heyet ziyaretleri gerçekleştirilememiştir.*

**f) Teknik Gezi Planlamaları**

- 2018 yılında Enerji Sistemleri Mühendisliği bölümü Yenilenebilir Enerji Kaynakları dersi kapsamında Doç. Dr. İsmail POLAT tarafından Trabzon – Rize Katı Atık depolama alanında kurulu olan Biogaz Enerji Santrali'ne teknik gezi düzenlenmiştir (**Kanıt: Ek-1,Resim 3**)
- 2018 Yılında Enerji Sistemleri Mühendisliği bölümü Hidroelektrik Santralleri Dersi Kapsamında Arca Hidroelektrik Santrali'ne Doç. Dr. Egemen ARAS tarafından teknik gezi düzenlendi (**Kanıt: Resim 4**)
- Fakültemiz İnşaat Mühendisliği Bölümü Doç. Dr. Egemen ARAS ve Doç. Dr. Erol İSKENDER, genç-İMO üyesi öğrencilerin katılımı ve İMO Trabzon Şube desteği ile 9 Mayıs 2018 Çarşamba günü Artvin Yusufeli Barajı inşaatına teknik gezi düzenlenmiştir. (**Kanıt: Ek-1,Resim 5**)

## 2. Araştırma Kapasitesini Geliştirmek ve Teşvik Etmek

### a)Mevcut Laboratuvar Kullanımı ve Geliştirilmesi

- Fakültemiz bünyesinde bulunan Biyoenerji Laboratuvarı 2018 yılında yeniden düzenlenmiştir. Laboratuvar bünyesinde, araştırma – geliştirme (Ar – Ge) faaliyetleri ve öğrenci bitirme projeleri yapılmaktadır. 2018 yılında aşağıda verilen malzemeler alınarak Biyoenerji Laboratuvarı cihazlarına dahil edilmiştir.
  1. PH metre,
  2. 550 °C'ye kadar ısınabilen manyetik karıştırıcı,
  3. 250 °C'ye kadar çıkabilen reaktör.**(Kanıt: Ek-1,Resim 6)**
- Fakültemiz Enerji Sistemleri Mühendisliği Bölümünde öğrencilerin Bitirme Çalışması ve Tasarım Projeleri derslerinde araştırma-geliştirme çalışmaları için Enerji Kulübünün katkılarıyla 2018 yılında Proje Odası yapılmıştır.**(Kanıt: Resim 7)**
- Fakültemiz bünyesinde yer alan Ölçme Laboratuvarı 2018 yılında yeniden düzenlenmiş olup aşağıda verilen cihazlar laboratuvarımıza kazandırılmıştır.
  1. 8 adet mikrometre (0.01 mm hassasiyetli),
  2. 8 adet kumpas (0.05 mm hassasiyetli),
  3. 6 adet çift kanallı ossiloskop,
  4. 8 adet fonsiyon üretici,
  5. 16 adet Breadboard,
  6. 8 adet simetrik DC güç kaynağı.**(Kanıt: Ek-1,Resim 8)**
- Fakültemiz bünyesinde yer alan Elektrik Makinaları Laboratuvarı 2018 yılında yeniden düzenlenmiştir. Laboratuvarımıza aşağıdaki cihazlar kazandırılmıştır.
  1. 1 adet 3 fazlı varyak,
  2. 1 adet 3 fazlı trafo,
  3. 1 adet 1 fazlı trafo,
  4. 1 adet toprak direnç ölçüm cihazı (Meger),
  5. 1 adet güç analizörü.**(Kanıt: Ek-1,Resim 9)**

### b) Fakülte Kütüphanesini Oluşturmak, Öğrencilere Merkezi Kütüphaneye Online Erişim İmkânı Sağlamak

- Fakültemizde öğrencilerin yararlanabileceği kütüphane bulunmakta olup 2018 yılı içerisinde kütüphaneye yeni kitaplar kazandırılmıştır. Merkez kütüphaneye ise online erişim imkanı bulunmaktadır.**(Kanıtlar: <http://www.ktu.edu.tr/library> , Ek-1,Resim 13)**

### c) Ulusal ve Uluslararası Projelere Katılım Sağlamak

- 2018 yılı içerisinde Fakültemiz Yazılım Mühendisliği Bölümü öğrencilerinden Özge DEMİRKAPILI ve Aykut ERDAL “Meta-Sezgisel Optimizasyon Aracının Tasarımı Ve Uygulaması” isimli projeleri ve Enerji Sistemleri Mühendisliği Bölümü Öğrencilerinden Uğur Eylem KARAKAŞ “Çay Atık Biyokütlesi ile Kömür Karışımlarının Beraber Yanma Potansiyelinin Araştırılması” konulu çalışmaları “Tübitak 2209-A Üniversite Öğrencileri Yurt İçi Araştırma Projeleri Destek Programı” kapsamında desteklenmek üzere kabul edilmiştir.

(**Kanıtlar:** <http://www.ktu.edu.tr/ofyazilim-duyuru22045>, <http://www.ktu.edu.tr/ofenerji> )

### 3. Toplumsal Hizmetleri Geliştirmek

- 2018 yılı içerisinde Fakültemizde Birim Danışma Kurulu kurulmuştur. Birim Danışma Kurulu aşağıda tabloda bulunan isimlerden oluşturulmuştur.

(**Kanıt:Ek-2.** Fakülte Birim Danışma Kurulu)

- **Fakültemiz Birim Danışma Kurulu 2018 yılı içerisinde toplanmış olup**
  - ✓ Of ilçesindeki ilgili MEB personeli öğretmenlerine küçük yaşta öğrencilerin oyun oynayarak kodlama eğitiminin verilmesi,
  - ✓ Of ilçesindeki kamu ve özel sektör bilgisayar kullanıcılarına masaüstü bilgisayar kullanımında, güvenlik açıkları, şifre seçimleri gibi dikkat edilmesi gereken hususlar konusunda seminerlerin verilmesi,
  - ✓ Enerji Verimliliği ve Tasarrufu konusunda MEB bağlı ilçe okullarında farkındalık çalışmalarının yapılması,
  - ✓ Lisansız Elektrik Üretimi ve Çatı Tipi Güneş Enerji Santrallerinin binalarda ve endüstriyel işletmelerde kullanımını hakkında bireylere ve endüstriyel işletmelere bilgilendirme yapılması,
  - ✓ Of ilçesindeki kamu kurum binalarının depreme karşı dayanımlarının tespit çalışmalarının yapılması.

kararları alınmıştır.

(**Kanıt:Ek-3.**2018 yılı Fakülte Birim Danışma Kurulu Tavsiye Kararları)

### 4. Uluslararası Tanınırlığımızı Artırmak

- Fakültemiz bünyesindeki tüm bölümlerimiz eğitim-öğretim planlarını Bologna Sürecine göre güncellemiş olup derslerin AKTS belirlenmiş ve öğrencilerimizin yurtiçi ve yurt dışındaki uygulama ve stajlarının iş yükleri belirlenmekte (AKTS kredisi) ve programın toplam iş yüküne dâhil edilmektedir.

(**Kanıtlar:**

<http://www.katalog.ktu.edu.tr/DersBilgiPaketi/generalinfo.aspx?pid=2475&lang=1>

<http://www.katalog.ktu.edu.tr/DersBilgiPaketi/generalinfo.aspx?pid=2161&lang=1>

<http://www.katalog.ktu.edu.tr/DersBilgiPaketi/generalinfo.aspx?pid=2615&lang=1>)

- Fakültemiz bünyesindeki tüm bölümlere Yabancı Öğrenci Sınavı ile öğrenci alımı yapılmakta olup 2018 yılı itibarıyla 22 farklı ülkeden 45 yabancı uyruklu öğrenci bulunmaktadır. (**Kanıt:**Tablo 6)

- Fakültemiz Enerji Sistemleri Mühendisliği Bölümü ile Pisa Üniversitesi(İtalya) Enerji Mühendisliği Bölümü arasında, Yazılım Mühendisliği Bölümü Kaunas University of Technolgy(İtalya), Polytechnic Institute of Guarda(Portekiz), Universidad de Castilla-La Mancha(ispanya), University of Zaragoza(İspanya), University of Lodz(polanya) aralarında Erasmus Öğrenci Öğrenme Hareketliliği ve Yaz Stajı Anlaşmaları yapılmıştır. (Kanit: <http://ea-basvuru.com/ikili-anlasmalar.aspx>)

## Paydaş Analizi

Paydaş analizi ile

- Planlama sürecinin ilk aşamalarında paydaşlarla etkili bir iletişim kurularak bu kesimlerin ilgi ve katkısının sağlanması,
- Paydaşların görüş ve beklentilerinin tespit edilmesi,
- Birimin faaliyetlerinin etkin bir şekilde gerçekleştirilmesine engel oluşturabilecek unsurların saptanması ve bunların giderilmesi için stratejiler oluşturulması,
- Paydaşların birbirleriyle olan ilişkilerinin ve olası çıkar çatışmalarının tespit edilmesi,
- Paydaşların Birimin hakkındaki görüşlerinin alınmasıyla Birimin güçlü ve zayıf yönleri hakkında fikir edinilmesi,
- Paydaşların hangi aşamada katkı sağlayacağını tespit edilmesi,
- Paydaşların görüş, öneri ve beklentilerinin stratejik planlama sürecine dâhil edilmesiyle planın bu kesimlerce sahiplenilmesi ve planın uygulanma şansının artması, amaçlanmıştır.

Paydaş Analizinin Aşamaları:

- Paydaşların tespiti
- Paydaşların önceliklendirilmesi
- Paydaşların değerlendirilmesi
- Görüş ve önerilerin alınması ve değerlendirilmesi

İç Paydaşlar: Rektör, Dekan, Bölüm Başkanları, Fakülte öğretim üyeleri ve elemanları, idari personel ve öğrencilerimiz

Tablo 7.İç paydaşlar

İÇ PAYDAŞLAR				
Paydaş Adı	Neden Paydaş	Önceliği	Etki Düzeyi	Önem Derecesi
Rektör	Üniversite Rektörü	Yüksek	Güçlü	1.Derece
Dekan	Fakülte Yöneticisi	Yüksek	Güçlü	1.Derece
Bölüm Başkanları	Bölüm Yöneticileri	Yüksek	Güçlü	1.Derece
Fakülte Öğretim Üyeleri ve Elemanları	Eğitim-Öğretim Sürecinde Temel Ortak	Yüksek	Güçlü	1.Derece
İdari Personel	Kamu Hizmeti Üretim Sürecinde Temel Ortak	Yüksek	Orta	1.Derece
Öğrenciler	Eğitim-Öğretim Sürecinde Temel Ortak	Yüksek	Güçlü	1.Derece

İç paydaşlar olarak dekan, bölüm başkanları ve fakülte öğretim üyeleri ve elemanları her yarıyılın başında ve sonunda düzenli olarak toplanarak ilgili yılın eğitim-öğretim faaliyetleri değerlendirilmekte ve eğitim-öğretim faaliyetlerinin iyileştirilmesi konusunda yapılacak çalışmalara karar verilmektedir.

İç paydaş olarak fakülte öğretim üyeleri ve elemanları ilgili bölümde her yarıyılın başında ve sonunda ilgili yılın eğitim-öğretim faaliyetleri değerlendirilmekte ve eğitim-öğretim faaliyetlerinin iyileştirilmesi konusunda yapılacak çalışmalara karar verilmektedir. Ayrıca KTÜ Bilgi Yönetim Sisteminde her ders için yapılan öğrenci anket çalışmaları değerlendirilmekte ve iç paydaş olan öğrencilerimizin görüşleri değerlendirilmektedir.

İç paydaş olan öğrencilerimizle ile akademik danışmanları Karadeniz Teknik Üniversitesi Önlisans ve Lisans Öğrencileri Akademik Danışmanlığı Yönergesi gereği her yarıyılıda en az bir kere görüşmektedir ve Danışman-Öğrenci İzle Formu ile görüşmeler yazılı kayıt altına alınmaktadır. Bu görüşmelerde birim ve üniversite tanıtımı yapılmakta, ilgili güncel mevzuatlar ve mevzuat değişiklikleri, ders seçme ders kayıt işlemleri, değişim programları ve staj olanakları, kariyer planlama, akademik ve sosyal gelişim hakkında bilgiler verilmekte ve varsa öğrencinin özel sorunları görüşülmektedir.

**(Kanıt:Ek-4 Danışman-Öğrenci izleme formu)**

Staj ve işyeri eğitim yapacak öğrencilerimizle ilgili bölüm her güz yarıyılın başında başvuru işlemleri hakkında ve her bahar yarıyılının sonunda staj ve işyeri eğitimi işlemler hakkında bilgilendirme toplantıları yapılmaktadır. Ayrıca staj ve iş yeri eğitimi yapan öğrenciler için staj ve iş yeri eğitimi bitiminde öğrenci anketi yapılmakta ve ilgi bölümce bu anketler değerlendirilmekte staj ve iş yeri eğitiminde iyileştirilmeler yapılmaktadır.

**(Kanıt: Ek-5 İş yeri eğitimi öğrenci anketi)**

Yabancı uyruklu öğrenciler ile her yıl en az bir kere düzenli toplantılar düzenleyerek eğitim-öğretim faaliyetleri değerlendirilmekte ve bu öğrencilerim sorunlarını dinlenmekte ve sorunlarına çözüm aranmaktadır.

(Kanit:Ek-1, Resim 11)

KTÜ’de her yıl düzenli olarak yapılan idari personel ve öğrenci memnuniyet anketleri yapılmaktadır.

(Kanıtlar: <https://www.ktu.edu.tr/anket/ogranket/>, <https://www.ktu.edu.tr/anket/>)

Dış Paydaşlar: Yükseköğretim Kurulu (YÖK), Of Kaymakamlığı, Of Belediyesi, Of Teknik Eğitim Fakültesi Derneği, Mezunlarımız.

Tablo 8. Dış paydaşlar

DIŞ PAYDAŞLAR				
Paydaş Adı	Neden Paydaş	Önceliği	Etki Düzeyi	Önem Derecesi
Yüksek Öğretim Kurumu	Yönlendirme, Koordinasyon, Standart Belirleme vb.	Yüksek	Güçlü	1.Derece
TÜBİTAK	Proje Çalışması, Ortak Çalışma vb.	Yüksek	Güçlü	1.Derece
Enstitüler, Fakülteler ve Meslek Yüksekokulları	Eğitim ve öğretim işbirliği	Orta	Orta	1.Derece
Of Yurt Kur Müdürlüğü	Barınma hizmetleri sürecinde temel ortak	Orta	Orta	2.Derece
Of Kaymakamlığı	Yerel hizmetler	Orta	Orta	2.Derece
Of Belediyesi	Yerel hizmetler	Orta	Orta	2.Derece
Of Teknik Eğitim Fakültesi Derneği	Mali kaynakların üretilmesinde temel ortak	Orta	Orta	2.Derece
Sektörde Uzman Kişiler	Eğitim-öğretim sürecinde temel ortak	Orta	Orta	2.Derece
Mezunlarımız	Eğitim-öğretim sürecinde temel ortak	Orta	Orta	2.Derece
Of Gençlik Merkezi	Sosyal faaliyet alanlarında temel ortak	Orta	Orta	2.Derece

Dış paydaş olarak Of Kaymakamı ve Of Belediyesi ile öğrencilerimiz yerel kaynaklardan yararlanabilmeleri konusunda toplantılar gerçekleştirilmekte ve bu konularda öğrencilerin sorunları tespit edilmekte ve çözümler aranmaktadır. Ayrıca öğrencilerimizin yapacağı akademik ve sosyal faaliyetlerde mali kaynakların (sponsorlukların) bulunmasında Of

Kaymakamlığı ve Of Belediyesi katkıları sağlamaktadır. Yerleşkemizin ilçe dışında olması sebebiyle öğrencilerimiz ulaşım problemleri yaşamaktaydı. Of Belediyesinin yerleşkemize otobüs durağı eklemesi ve Of Kaymakamlığının dolmuş minibüslerini yerleşkeye kadar çıkarma kararı ile bu sorun çözüme kavuşturuldu.

Her geçen yıl fakültemizin öğrenci sayısının artmasıyla birlikte Of Yurt Kur Müdürlüğüne bağlı 290 kişilik karma öğrenci yurdu öğrencilerin barınma ihtiyaçlarını karşılamamaktaydı. Dış paydaşlarımızdan Of Yurt Kur Müdürlüğünün katkılarıyla mevcut öğrenci yurdunun yanına kız öğrenci yurdu yapıp 2018 yılı içerisinde faaliyete geçmesi sağlanmıştır.

**(Kanit : Ek-1,Resim 12)**

Dış paydaş olarak Of Teknik Eğitim Fakültesi Derneği ile yıl içerisinde her ay düzenli olarak toplantılar yapılmakta ve fakültemizin eğitim-öğretim faaliyetleri ve alt yapısı için mali kaynakların üretilmesi konusunda fikir alış verişi yapılmaktadır. Dernek tarafından sağlanan mali destekler ile fakültemizin eğitim-öğretim faaliyetlerinde (laboratuvar imkanları vb.) ve alt yapısında (Elektronik ve Haberleşme Mühendisliği Bölüm binasının yapımı, mevcut binaların eksiklerinin giderilmesi vb.) iyileştirmeler yapılmaktadır.

**(Kanit: Ek-6, Of Teknik Eğitim Fakültesi Derneğinin yardım toplama faaliyeti kesin hesap tablosu)**

Fakültemizde dekanlığın, bölümlerin, öğrenci kulüplerinin, Of Kaymakamlığının ve Of Belediyesinin katkılarıyla her yıl geleneksel olarak Teknoloji Zirvesi düzenlenmekte ve sektör temsilcileri ile öğrencilerin buluşması sağlanmaktadır. Teknoloji Zirvesinin düzenlenmesinde ve sektör katılımcılarının belirlenmesinde öğrenciler ve öğrenci kulüpleri aktif olarak görev yapmakta ve sektör temsilcileri ile birebir temas kurlmaları sağlanmaktadır. Böylece öğrencilerin sektör temsilcileri ile iletişim kurma becerileri ve organizasyon yönetme kabiliyetleri geliştirilmektedir. Ayrıca sektör temsilcilerinin bilgi birikiminde ve tecrübelerinden yararlanmaları dağlanmaktadır.

**(Kanit: Ek-1,Resim 1 ve 2)**



## C. EĞİTİM-ÖĞRETİM

### 1. Programların Tasarımı ve Onayı

Fakültemizin tüm bölümlerinde programlar, hedeflenen öğrenme çıktıları da dahil olmak üzere amaçlarına uygun olarak tasarlanmıştır. Eğitim-öğretim programlarının tasarlanmasında, endüstrilerin gelişimine paralel olarak ortaya çıkan yeni akademik çalışma alanları dikkate alınmakta, dünyadaki eğilimler takip edilmekte, işgücü ihtiyacı değerlendirilmekte ve sektörel ihtiyaçlar dikkate alınmaktadır. Güncel gelişmeler ve yeni ihtiyaçlar doğrultusunda ders içerikleri güncellenmekte ve yeni seçmeli dersler eklenmektedir.

Programın sonucu olan yeterlilikler, programa uygun seviyedeki Türkiye Yükseköğretim Yeterlilikleri Çerçevesini (TYYÇ ) de kapsayacak şekilde tanımlanmış olup ve ilgili bölümlerim web sitelerinde “Bilgi Paketi” adı altında duyurulmuştur.

**(Kanıtlar:** <http://www.katalog.ktu.edu.tr/DersBilgiPaketi/generalinfo.aspx?pid=2475&lang=1>, <http://www.katalog.ktu.edu.tr/DersBilgiPaketi/generalinfo.aspx?pid=2161&lang=1>, <http://www.katalog.ktu.edu.tr/DersBilgiPaketi/generalinfo.aspx?pid=2615&lang=1> )

Fakültemizde programların tasarımında paydaş görüşleri de alınmaktadır. İç paydaşlar olarak dekan, bölüm başkanları ve fakülte öğretim üyeleri ve elemanları her yarıyılın başında ve sonunda düzenli olarak toplanarak ilgili yılın eğitim-öğretim faaliyetleri değerlendirilmekte ve eğitim-öğretim faaliyetlerinin iyileştirilmesi konusunda yapılacak çalışmalara karar verilmektedir.

İç paydaş olarak fakülte öğretim üyeleri ve elemanları ilgili bölümde her yarıyılın başında ve sonunda ilgili yılın eğitim-öğretim faaliyetleri değerlendirilmekte ve eğitim-öğretim faaliyetlerinin iyileştirilmesi konusunda yapılacak çalışmalara karar verilmektedir. Ayrıca KTÜ Bilgi Yönetim Sisteminde her ders için yapılan öğrenci anket çalışmaları değerlendirilmekte ve iç paydaş olan öğrencilerimizin görüşleri değerlendirilmektedir.

**(Kanıtlar:Ek-7,Öğrenci ders anketi)**

İç paydaş olan öğrencilerimizle ile akademik danışmanları Karadeniz Teknik Üniversitesi Önlisans ve Lisans Öğrencileri Akademik Danışmanlığı Yönergesi gereği her yarıyılıda en az bir kere görüşmektedir ve Akademik Danışman İzle Formu ile görüşmeler yazılı kayıt altına alınmaktadır. Bu görüşmelerde birim ve üniversite tanıtımı yapılmakta, ilgili güncel mevzuatlar ve mevzuat değişiklikleri, ders seçme ders kayıt işlemleri, değişim programları ve staj olanakları, kariyer planlama, akademik ve sosyal gelişim hakkında bilgiler verilmekte ve varsa öğrencinin özel sorunları görüşülmektedir.

**(Kanıt:Ek-4 Danışman-Öğrenci izleme formu)**

Staj ve işyeri eğitim yapacak öğrencilerimizle ilgili bölüm her güz yarıyılın başında başvuru işlemleri hakkında ve her bahar yarıyılının sonunda staj ve işyeri eğitimi işlemler hakkında bilgilendirme toplantıları yapılmaktadır. Ayrıca staj ve iş yeri eğitim yapan öğrenciler için staj

ve iş yeri eğitimi bitiminde öğrenci anketi yapılmakta ve ilgi bölümce bu anketler değerlendirilmekte staj ve iş yeri eğitiminde iyileştirilmeler yapılmaktadır.

(**Kanıt: Ek-5** İş yeri eğitimi öğrenci anketi)

Yabancı uyruklu öğrenciler ile her yıl en az bir kere düzenli toplantılar düzenleyerek eğitim-öğretim faaliyetleri değerlendirilmekte ve bu öğrencilerim sorunlarını dinlenmekte ve sorunlarına çözüm aranmaktadır.

(**Kanıt:Ek-1**, Resim 11)

KTÜ’de her yıl düzenli olarak yapılan idari personel ve öğrenci memnuniyet anketleri yapılmaktadır.

(**Kanıtlar:** <https://www.ktu.edu.tr/anket/ogranket/>, <https://www.ktu.edu.tr/anket/>)

Fakütemizde eğitim-öğretimin her seviyesinde öğrencilere araştırma yetkinliğini kazandırmak üzere projelerle desteklenen faaliyetlere öğrencilerimiz teşvik edilmektedir. 2018 yılı içerisinde Fakültemiz Yazılım Mühendisliği Bölümü öğrencilerinden Özge DEMİRKAPILI ve Aykut ERDAL “Meta-Sezgisel Optimizasyon Aracının Tasarımı Ve Uygulaması” isimli projeleri ve Enerji Sistemleri Mühendisliği Bölümü Öğrencilerinden Uğur Eylem KARAKAŞ “Çay Atık Biyokütlesi ile Kömür Karışımlarının Beraber Yanma Potansiyelinin Araştırılması” konulu çalışmaları “Tübitak 2209-A Üniversite Öğrencileri Yurt İçi Araştırma Projeleri Destek Programı” kapsamında desteklenmek üzere kabul edilmiştir.

(**Kanıt:** <http://www.ktu.edu.tr/ofyazilim-duyuru22045>, <http://www.ktu.edu.tr/ofenerji> )

Fakültemiz bünyesindeki programlarda öğrencilerin yurt içinde ve yurt dışındaki iş yeri ortamlarında gerçekleşen mesleki uygulama/alan çalışması(iş yeri eğitimi) ve stajlarının iş yükleri programlara yansıtılmaktadır.

(**Kanıt: Ek-8.** İş yeri eğitimi öğrenci iş yükü tablosu, **Ek-9.** Meslek Deneyimi I-II iş yükü tablosu)

## 2. Programların Sürekli İzlenmesi ve Güncellenmesi

İç paydaşlar olarak dekan, bölüm başkanları ve fakülte öğretim üyeleri ve elemanları her yarıyılın başında ve sonunda düzenli olarak toplanarak ilgili yılın eğitim-öğretim faaliyetleri değerlendirilmekte ve eğitim-öğretim faaliyetlerinin iyileştirilmesi konusunda yapılacak çalışmalara karar verilmektedir.

Ayrıca fakültemiz bölümlerinde her yarıyıl için yarıyıl başında ve sonunda olmak üzere en az iki Bölüm Kurulları toplantısı ile programlar gözden geçirilerek gerekli güncellemeler yapılmaktadır.

Fakültemizde programların öğrencilerin ve toplumun ihtiyaçlarına cevap vermesi, eğitim amaçlarına ilişkin hedeflerine ulaşması hakkında tüm paydaşların deneyimleri ve görüşleri,

programların güncellenmesi ve sürekli iyileştirilmesi aşamasında önemli katkı sağlamaktadır. Fakültemiz bölümlerinde her yıl iç paydaşlarına yönelik memnuniyet anketleri, dış paydaş anketleri, birim yöneticilerinin ilgili kamu ve özel kuruluş ziyaretleri yoluyla paydaşların talepleri ve görüşleri alınmaktadır. Bu bilgiler programların gözden geçirilmesi, değerlendirilmesi ve güncellemesi amacıyla kullanılmaktadır. İşyeri eğitimi yapan öğrencilerin takibi için öğrencilerimizin akademik danışmanları, resmi ya da özel sektördeki sorumlu mühendis danışmanlar ile iletişime geçilerek öğrencilerimiz ile ilgili görüşlerini (mesai saatlerine ve işyeri kurallarına uyma, verilen görevleri yapma, mesleki bilgileri, işyeri çalışanlarına karşı davranışları gibi) ve bölümümüzün eğitim öğretim kalitesinin artırılması için varsa tavsiyelerini almaktayız. İş yerindeki sorumlu mühendislerden alınan geri dönüş bilgileri, bölümümüzün eğitim-öğretim sisteminin geliştirilmesinde dikkate alınmaktadır.

**(Kanıt: Ek-10.İşyeri Eğitimi İş Yeri Anketi ve Ek-5.İşyeri Eğitimi Öğrenci Anketi)**

Programlarda eğitimin amaçlarına ve öğrenme çıktılarına ulaşıp ulaşılmadığını yapmış olduğu sınavlarla güvence altına alınmaktadır. Program çıktılarına ulaşıp ulaşılmadığının izlenmesi amacıyla da yapılması planlanan MÜDEK başvurusu için gereken ve her dönem sonu arşivlenen evraklar kullanılmaktadır. Programların eğitim amaçları ve öğrenme çıktılarının ilişkilendirilmesi Ders-Program Kazanımları Matrisi ile belirlenmektedir. Öğretim elemanlarının derslerinin program öğrenme çıktılarına yönelik değerlendirilmesi ve öğrenme çıktılarına ulaşılma derecesi takip edilmektedir. Sürekli iyileştirme çalışmaları kapsamında tüm akademik birimlerde akreditasyon çalışmaları teşvik edilmekte, eğitim-öğretim faaliyetlerinde Kalite Güvence Sistemi'nin sürekliliğinin sağlanması için iyileşmeye açık yönler belirlenmektedir. Yeni akreditasyonlar ile program çıktıları ve program eğitim amaçları ilişkilendirme oranlarının ölçme ve değerlendirilmesi, sistemin yaygınlaştırılmasını hedeflemektedir.

Üniversite'de yapılan iyileştirmeler ve değişikliklere yönelik toplantılar, e-postalar, Üniversite ve birimlerin internet sayfalarında yapılan duyurular, sosyal medyada yapılan bildirimler tüm paydaşları bilgilendirmeye yönelik olarak gerçekleştirilmektedir. Fakültemizde akademisyenleri ise iç yazışmalar vasıtasıyla bilgilendirilmektedir.

Ders Programlarının güncellenmesi ve iyileştirilmesi çalışmaları sonucunda bölüm kararları Fakülte Kurulu olmadığı için Üniversite kurulunu gönderilmektedir. Kurul kararları ise Üniversitemiz Senatosunun onayına sunulmaktadır. Senatonun onayladığı güncel programların eğitim amaçları, kazanımları, içerikleri, program çıktıları ve yeterlilikleri ile ilgili tüm bilgiler kurumsal web sayfamız aracılığı ile tüm paydaşlarımız ile paylaşılmaktadır.

Fakülte bölümlerimizin akredite olabilmesi için Bölüm Akreditasyon Komisyonları kurulmuş ve MÜDEK için gerekli arşivlemelerin yapılması için ilgili görevlendirmeler yapılmıştır. ***Ancak fakültemiz bölümlerinde yeterli akademik ve idari personel olmadığından bu çalışmalar yeterli ve verimli bir şekilde yapılamamaktadır.*** Bundan dolayı fakültemiz bölümlerinde akademik ve idari personel sayısının artırılmasına yönelik olarak kadro taleplerimiz bulunmaktadır.

### 3.Öğrenci Merkezli Öğrenme, Öğretme ve Değerlendirme

Fakülte bünyesindeki bölümlerimiz uygulama ağırlıklı bir bölüm olduğundan öğrencilerin verilen projelerle eğitim öğretim süreçlerine aktif olarak katılması sağlanmaktadır. Akademisyenlerimiz öğrencileri verdikleri bilgileri uygulamaya dökmeye teşvik eden ve öğrencileri bu süreçte yönlendiren bir rol üstlenmektedir. Bunun yanında öğretim sürecinde öğrencilerin derse aktif olarak katılmalarını ve süreci öğrencilerin ihtiyaçları doğrultusunda yönlendirmesini sağlayacak bir yol izlemektedir. Fakülte ve bölüm başkanlıkları tarafından yapılan toplantılarla bu politikalar akademisyenlerimize duyurulmakta ve uygulanmaktadır. Fakültemizin benimsediğimiz bu politikalar; toplantılarla öğretim elemanlarına tanıtılmakta, bu sayede bilinirliği ve öğretim elemanlarının yetkinliğinin geliştirilmesi sağlanmaktadır.

Öğrencilerin öğrenme sürecine aktif katılımlarının artırılması ve sürekliliğinin sağlanması amacı ile eğitim programının doğasına ve yapısına uygun olarak ödev, proje, interaktif ders ortamları, Üniversite içi etkinlikler öğrenci merkezli öğrenmeye yönelik politikanın araçları olarak gerçekleştirilmektedir. Ayrıca, derse konuları ile ilgili sektör temsilcileri ve uzmanlar konuk edilmekte, saha ziyaretleri gerçekleştirilmektedir.

Stratejik Plan'ın temel ilkelerinden biri olan öğrenci merkezli eğitim anlayışı benimsenerek, müfredat çalışmaları ve ders işleyiş biçimlerinin belirlenmesi temel alınmıştır. Programlarda gösterilen derslerin AKTS kredi bilgilerine fakülte bölümlerimizin resmi web sitesinden ulaşabilmektedir. Bologna süreci çalışmaları doğrultusunda bilgi paketi/ders katalogu hazırlama kapsamında tüm programların ve programda yer alan derslerin eğitim amaçları, yeterlilikleri, çıktıları tanımlanmıştır. Bu programlar içerisinde her bir dersin öğrenme kazanımları belirlenmiş, AKTS iş yükü hesaplanmış, haftalık ders akışları ve ölçme değerlendirme yöntemleri belirlenmiştir. Bölümlerimiz de okutulan dersler program yeterlilikleri/ çıktıları ile ilişkilendirilmiştir.

KTU Bologna sürecinin bir parçası olan AKTS kredilendirme sistemini benimsenmiştir. Bu doğrultuda tüm mezunlara “Diploma Eki” verilmektedir. Öğrencilerin ders kapsamında yüz yüze eğitimin yanı sıra laboratuvar, ödev, uygulama, proje, ara sınava hazırlık, ara sınav, kısa sınav, dönem sonu sınavına hazırlık ve dönem sonu sınavı, sınıf dışı çalışma ve diğer gibi sınıf içi ve dışı öğrenme ve uygulama etkinliklerine ayırdıkları zaman hesaplanmaktadır.

Uluslararası hareketlilik programlarında not dönüşüm tablosu kullanılarak karşı üniversiteden alınacak Onaylı Transkript belgesi ve üzerinde yurtdışından alınmış derslerin isimleri, ECTS kredileri ve notlarının yer aldığı belge ile değerlendirilmesi yapılarak kullanılmaktadır.

Öğrencilerin yurt içi ve/veya yurt dışındaki işyeri ortamlarında gerçekleştirebilecekleri uygulama ve stajların iş yükü Karadeniz Teknik Üniversitesi Ön Lisans, Lisans Eğitim Öğretim ve Sınav Yönetmeliğine ve Karadeniz Teknik Üniversitesi Lisansüstü Eğitim- Öğretim ve Sınav Yönetmeliğine göre belirlenmekte (Avrupa Kredi Transfer Sistemi (AKTS) kredisi) ve programın toplam iş yüküne dâhil edilmektedir. Akademik birimlerde program bazında

hazırlanmış staj yönergeleri ile öğrencilerin eğitim-öğretim programlarında yer alan stajların/işyeri eğitiminin planlanması, yürütülmesi, değerlendirilmesi ile ilgili temel kural, ilke ve yöntemler belirlenmiş ve güvence altına alınmıştır.

Bölümlerimizde öğretim programında kültürel derinlik kazanımına yönelik ve farklı disiplinleri tanıma fırsatı veren seçmeli dersler bulunmaktadır. Öğrenciler kendi ilgi ve yetkinliklerine uygun kültür ve sanat duyarlılığı ve spor ve sağlık faaliyetleri çerçevesinde mevcut derslerden seçmeli olarak faydalanabilmektedirler. Bölümlerimizde seçmeli dersler, ilgili disipline yönelik olduğu gibi farklı disiplinlere yönelik dersler de olabilmektedir. “Türk Halk Müziği”, “Halk oyunları”, “Girişimcilik”, “Genel ve Teknik İletişim”, “Sunum ve Sunum Teknikleri” gibi sosyal seçmeli derslerin yanında öğrencilerimize meslek hayatlarında klavuz edecek teknik seçmeli derslere de yer verilmektedir. Ayrıca öğrencilerimize hem meslek hayatlarında hemde günlük yaşamlarında faydalanacağı yabancı dil derslerinden “Mesleki İngilizce”, “İngilizce Özgeçmiş ve Niyet Mektubu” ve “İngilizce Konuşma” gibi dersleri de seçebilmektedir. Bu seçmeli dersler ders sorumluları ile birlikte akademik takvimde belirtilen ders seçme haftasından bir hafta önce bölümlerimizin internet sayfasında ilan edilmektedir. Öğrenciler seçmeli derslerin seçimi ile ilgili akademik danışmanlarından rehberlik hizmeti almaktadır. Seçmeli derslerin ders içerikleri ile program yeterliklerini içeren detaylı bilgiler web sayfamızda mevcuttur.

**(Kanıtlar:** <http://www.katalog.ktu.edu.tr/DersBilgiPaketi/generalinfo.aspx?pid=2475&lang=1>,  
<http://www.katalog.ktu.edu.tr/DersBilgiPaketi/generalinfo.aspx?pid=2161&lang=1>,  
<http://www.katalog.ktu.edu.tr/DersBilgiPaketi/generalinfo.aspx?pid=2615&lang=1> )

Öğrencilerin iş yeri ortamlarında gerçekleştirebilecekleri uygulama ve stajların iş yükü ve değerlendirmesi stajların yapılması, izlenmesi ve değerlendirilmesi konularında Karadeniz Teknik Üniversitesi Üniversitesi Öğrenci Staj Yönergesinde yer alan usul ve esaslara göre hareket edilmekte, birim staj komisyonlarınca birim staj esasları çerçevesinde uygulamalar yapılmaktadır.

**(Kanıtlar: Ek-8.** İş yeri eğitimi öğrenci iş yükü tablosu, **Ek-9.** Meslek Deneyimi I-II iş yükü tablosu)

Bölümlerimizde danışmanlık hizmetleri, bölüm içerisindeki öğretim elemanları tarafından yürütülmektedir. Bölümlerimizde açık kapı politikası yürütülmektedir. Ayrıca danışmanlık hizmetinin yanı sıra üniversitenin web sitesinden randevu alınarak tüm akademik personelle yüz yüze görüşülebilmektedir. Danışmanların etkin hizmet verebilmesi için öğrenciler Bölüm Başkanı tarafından öğretim elemanlarına eşit şekilde dağıtılmaktadır. *Ayrıca akademik personel haftalık ders planına haftada 4 saat öğrenci görüşme saati koymaktadır.* Fakültemizde öğrenci danışmanlık sistemi uygulamaları Karadeniz Teknik Üniversitesi Önlisans ve Lisans Öğrencileri Akademik Danışmanlığı Yönergesi’ne göre yapılmaktadır.

**(Kanıt:Ek-4** Danışman-Öğrenci izleme formu)

Fakültemizde başarı ölçme ve değerlendirme yönteminin (BDY) hedeflenen ders öğrenme çıktılarına olan uygunluğunun kontrol edilmesi ders sorumlusuna aittir. Dersin ve programın özelliğine göre; bilişsel, duyuşsal ve psiko-motor öğrenme çıktılarını ölçecek ölçme ve değerlendirme yöntemi planlanmakta ve uygulanmaktadır. Program ve ders öğrenme çıktılarının BDY yoluyla ölçülmesinde ders bilgi paketlerinde yer alan matrislerdeki öğrenim çıktılarından yararlanılmaktadır. Bölümde ders sorumluları ders öğrenme çıktılarına göre uygun başarı ölçme ve değerlendirme yöntemlerini belirlemektedirler. Öğrenci değerlendirmeleri ile ilgili bilgilendirmeler ilgili yönetmelikler bölüm web sayfasından paylaşılmaktadır. Her yeni dönem başlangıcında öğrencilere uygulanan oryantasyon kapsamında da bu ve benzeri bilgiler paylaşılmaktadır.

(**Kanıtlar:** <http://www.katalog.ktu.edu.tr/DersBilgiPaketi/generalinfo.aspx?pid=2475&lang=1>,  
<http://www.katalog.ktu.edu.tr/DersBilgiPaketi/generalinfo.aspx?pid=2161&lang=1>,  
<http://www.katalog.ktu.edu.tr/DersBilgiPaketi/generalinfo.aspx?pid=2615&lang=1> )

Öğrencilerimizin karar alma ve iyileştirme süreçlerine katılımını sağlamak için bölümlerimizde dilek ve şikayet kutusu bulunmakta olup Bölüm Başkanlığı ve Sekreterliği tarafından periyodik olarak haftada bir takip edilmektedir. Ayrıca öğrenciler, CİMER aracılığıyla ve üniversite otomasyonlarını kullanarak şikayetlerini bildirmektedir.

#### **4. Eğitim-Öğretim Kadrosu;**

Eğitim-öğretim kadrosunun mesleki gelişimlerini sürdürmek ve öğretim becerilerini iyileştirmek için yurt dışı ve yurt içi görevlendirmeler (Konferans, kongre, sempozyum, rotasyon vb.) gibi olanaklar mevcuttur. Bu kapsamda Üniversitemiz, bütçe olanakları doğrultusunda her öğretim üyesi/elemanının 3 yılda 1 kez yurt dışı, yurt içi ise 2 yılda 1 kez bilimsel toplantılara katılımını desteklemektedir. Bu uygulamalara tüm öğretim üyelerinin katılımı, görev sürelerinin uzatılmasında ve YÖK tarafından onaylanmış öğretim üyeliğine atama ve yükseltme yönetmeliğinde bulunan “Puan Kriteri” uygulanmak suretiyle güvence altına alınmaktadır.

Bölümümüz akademik personelin uzmanlık alanı, özgeçmiş (Bilimsel çalışmaları ve deneyimler) ve diploma kriterleri tüm derslerin içerikleri ile karşılaştırılmak suretiyle ders içerikleri örtüşecek şekilde, birimlerin kurul kararı ile ders görevlendirmeleri yapılmaktadır. Bölüm kurullarında alınan kararlar Üniversite kurulunda değerlendirilerek nihai karara bağlanmak suretiyle güvence altına alınmaktadır. Öğretim üyesi kadrosunun yetkinliklerinin ders içerikleri ile örtüşmesinin ölçümü ise Ders Değerlendirme Anketleri ile gerçekleşir. Her dönemin sonunda öğrenciler aldıkları derslerde dersi veren öğretim elemanının derse olan hâkimiyeti ve bilgisi ile ilgili geri bildirimde bulunur. Bu geri bildirimler bölümlerimiz ve fakülte kurullarında değerlendirilerek ders içeriklerinin eğitim-öğretim kadrosunun yetkinlikleri ile örtüşmesi güvence altına alınır.

## 5. Öğrenme Kaynakları, Erişilebilirlik ve Destekler

Öğrenci gelişimine yönelik sosyal, kültürel ve sportif faaliyetler desteklenmekte, bunlar üniversitemizin, fakültemizin ve bölümlerimizin resmi web sitesinde ilan edilmektedir. Bölümlerimizdeki öğrencilerine, mesleki gelişim ve kariyer seçimleri konusunda bilgilendirme çalışmaları kapsamında ilgili paydaşlarla her yıl geleneksel Teknoloji Zirvesi adı altında etkinlik düzenlenmektedir.

(**Kanıt** : Ek-1. Resim 1 ve 13)

Fakültemiz bünyesinde kurulan öğrenci kulüpleri, sektörü yakından ilgilendiren konularda öğrencileri bilgilendirmek, öğrencilerin yerel ve ulusal çapta yapılan organizasyonlara katılımlarını sağlamak, bu organizasyonların yürütücülüğünü üstlenmektedir. Dış paydaşımız Of Gençlik Merkezi öğrencilerimizin düzenlediği organizasyonlarda öğrencilerimize destek olmaktadır. Fakültemizde bulunan kulüplerin öncülüğünde 2018 yılı içerisinde 2. Teknoloji Zirvesi düzenlenmiştir.

(**Kanıt**: Ek- 1. Resim 1,2 ve 14)

Tüm bölüm öğrencilerimizin bitirme ve tasarım projelerini sunabilecekleri, öğrenciye veya derslere yönelik seminer faaliyetlerinin yapılabileceği “Seminer Salonu”, 2018 yılında her bölümümüzde düzenlenerek faaliyete geçirilmiştir.

(**Kanıt**: Ek- 1. Resim 15)

Fakültemizde tanışma ve kaynaşma amacıyla öğretim üyeleri ve öğrencilerin katılımıyla Rektörlüğümüze ve Of belediye başkanlığımıza katkılarıyla her sene “Hamsi Şöleni” düzenlenmektedir.

(**Kanıt**: Ek- 1. Resim 16)

Fakültemizin 4. Mezuniyet Töreni 7 Haziran 2018 tarihinde ailelerin katılımıyla, öğrencilerimizin kep giyip mühendislik yemini ettiği mezuniyet töreni gerçekleştirilmiştir.

(**Kanıt**: Ek- 1. Resim 17)

## D. ARAŞTIRMA, GELİŞTİRME ve TOPLUMSAL KATKI

### 1. Fakültenin Araştırma Stratejisi ve Hedefleri

Fakültemiz bilimsel ve teknolojik alanlarda ön sıralarda yer alan, araştırma-geliştirme ve danışmanlık hizmetleri sunan, üniversite-sanayi iş birliğine önem veren, akademik ve etik değerlerden ödün vermeyen bir fakülte haline gelmeyi hedeflemektedir. Bu doğrultuda KTÜ tarafından 2014-2018 Stratejik Planında yer alan araştırma stratejileri ile uluslararası standartlar kuruluşu ISO ve IEEE tarafından ele alınan ve belirlenen konuları kapsayan bir politika izlemektedir.

## 2. Fakültenin Araştırma Kaynakları

*Fakültemiz bölümlerinde lisansüstü eğitim programları bulunmamaktadır. 2018 yılı içerisinde Enerji Sistemleri Mühendisliği Bölümü yüksek lisans programı için başvuruda bulunmuştur, ancak hala kabul/red ile ilgili geri dönüş alınamamıştır. Fakültemiz bölümlerinde yeterli sayıta öğretim üyesinin olmaması lisansüstü programların açılmasını engellemektedir. Bölümlerimizde lisansüstü programlarının olmaması araştırma kaynaklarının oluşturulmasını da engellemektedir. Fakültemiz akademik personelinin ders yüklerinin fazla olması bilimsel proje yazmalarına engel olmaktadır. Fakültemiz akademik personel sayısının artırılmasına yönelik taleplerimiz bulunmaktadır. Akademik personel sayımızın artması hem lisansüstü programlarının açılmasını kolaylaştıracak hem de akademik personelin ders yükünü azaltacağından proje yazmak için akademik personelimiz vakit kazanacaktır. Lisansüstü programlarını açılmasıyla akademik personelin çalışabileceği lisansüstü öğrencilerinin olması akademik çalışmalarının artmasını sağlayacak gibi araştırma kaynaklarının oluşturulmasına neden olacaktır.*

Şuan için dış paydaşlarımızdan Of Teknik Eğitim Fakültesi Derneği'nin sağladığı maddi destekler ile ancak lisans eğitimi için kullanılan laboratuvarlarının iyileştirilmesi sağlanmaktadır.

## 3. Fakültenin Araştırma Kadrosu

Fakültemizin araştırma kadrosunun araştırma yetkinlikleri, işe alınan/atanan araştırma personelinin gerekli yetkinliğe sahip olmasının güvencesi, ölçülmesi ve değerlendirilmesini Yükseköğretim Kanunu ve KTÜ Yükseltme ve Atama Yönergesi kapsamında sağlamaktadır. Bu yetkinlikler bazında beklenen seviyeleri, her yıl hazırlanan bölüm faaliyet raporları, TÜBİTAK Destek İstatistikleri gibi iç ve dış performans göstergeleri yardımı ile değerlendirilmektedir.

**(Kanıtlar: [http://www.ktu.edu.tr/dosyalar/ofteknoloji\\_66a0d.pdf](http://www.ktu.edu.tr/dosyalar/ofteknoloji_66a0d.pdf) )**

Fakültemize ait araştırma-geliştirme faaliyetlerinin sonuçlarını BAP birimi, proje koordinasyon merkezi ve AVESİS programı üzerinden izlemektedir. Bu sonuçları istatistik analiz sonuçları olarak herkes izleyebilmektedir. Bu sonuçlar üzerinden bir sonraki yılın stratejisi tartışılmaktadır

Araştırmacıların Laboratuvar çalışmaları ve Projeleri mevcut imkanlar çerçevesinde desteklenmektedir. Araştırmacıların kongrelere katılımı sağlanmakta, ancak bu destekler yetersiz olduğundan özellikle birden çok kongrelere ve yurt dışı kongrelere görevlendirme her zaman yapılamamaktadır. Ayrıca ERASMUS gibi programlar ile araştırmacıların yurt dışına gitmeleri desteklenmektedir.

Üniversitemiz öğretim elemanları kendi bilim alanları ile ilgili çalışmalar yapmak üzere kısa ve uzun süreli yurt dışı araştırma merkezleri ve üniversitelerde görevlendirilmektedir. Ayrıca Mevlana, Erasmus ve Farabi programları kapsamında öğretim üyelerimize yurt içi ve yurt dışı



üniversitelerde araştırma yapma imkânı sunulmaktadır. Buna ek olarak kongrelere katılmaları ve kongre düzenlemeleri belli ölçüde desteklenmektedir.

Araştırma kadrosu; araştırma, teknoloji geliştirme veya sanat faaliyetlerinin nicelik ve nitelik olarak sürdürülebilirliği, KTÜ tarafından sağlanan, ödül mekanizması, yükseltme ve atama kriterleri, akademik teşvik ödeneği yönetmeliği, proje eğitim ve danışmanlık hizmetleri gibi uygulamalar ile sağlanmaktadır. Bu teşviklere KTÜ karar vermekte ve bu teşviklerin yeterliliği ve etkililiği ölçülmekte ve sonuçlarını değerlendirmektedir.

Fakültemizde yıllık faaliyet raporu hazırlanmakta ve bu faaliyet raporunda bölüm öğretim elemanlarının yıl içinde gerçekleştirdikleri akademik faaliyetler sunulmaktadır.

(**Kanıtlar:** [http://www.ktu.edu.tr/dosyalar/ofteknoloji\\_66a0d.pdf](http://www.ktu.edu.tr/dosyalar/ofteknoloji_66a0d.pdf) )

## **E. YÖNETİM SİSTEMİ**

### **1. Yönetim ve İdari Birimlerin Yapısı;**

Türkiye'deki üniversiteler gibi 2547 sayılı Yükseköğretim Yasası, 2914 sayılı Yüksek Öğretim Personel Kanunu ve 2809 sayılı Yükseköğretim Kurumları Teşkilatı Kanununa dayandırılarak hazırlanan ve 31.12.2005 tarih 26040 Sayılı Resmî Gazetede yayınlanan Vakıf Yükseköğretim Kurumları Yönetmeliği'ne göre idari olarak yapılandırılmış ve buna göre yönetilmektedir.

İç kontrol eylem planının izlenmesi ve değerlendirilmesi süreçleri aşağıda linkte iç kontrol sekmesinde açıklandığı gibi yürütülmektedir

(**Kanıt:** <http://www.ktu.edu.tr/ofteknoloji>)

### **2. Kaynakların Yönetimi;**

Fakültemiz içerisinde iş gücü ve organizasyon gereksinimleri dikkate alınarak fakülte ve bölüm yönetimlerinde kaynaklar en etkin şekilde yönetilmektedir.

İdari ve destek birimlerinde görev alan personelin eğitim ve liyakatlerinin üstlendikleri görevlerle uyumunu sağlamak fakülte ve bölüm yönetimleri sorumluluğundadır. İş tanımları aşağıdaki linkte olduğu gibi üniversitenin belirlediği kurallar ile belirlenmektedir.

(**Kanıt:** [http://www.ktu.edu.tr/dosyalar/62\\_00\\_00\\_926cc.pdf](http://www.ktu.edu.tr/dosyalar/62_00_00_926cc.pdf))

### **3. Bilgi Yönetimi Sistemi**

Fakültemiz bünyesinde her hangi bir bilgi yönetim sistemi bulunmamaktadır.

### **4. Kamuoyunu Bilgilendirme;**

Fakülte olarak topluma karşı sorumluluğunun gereği olarak, eğitim-öğretim, araştırma-geliştirme faaliyetlerini de içerecek şekilde tüm faaliyetleri ile ilgili güncel verileri kamuoyuyla web sitesi ve bölüm panoları aracılığı ile duyurmaktadır. Kamuoyuna sunduğu bilgilerin tarafsızlığı ve nesneliliği fakülte ve bölüm yöneticilerinin sorumluluğundadır.

## **5.Yönetimin Etkinliđi ve Hesap Verebilirliđi**

2547 Sayılı Yükseköđretim Kanunu'nun ilgili maddelerine göre fakülte ve bölüm karar almakla görevlendirilen yöneticileri karar alırken hukukun üstünlüğünü esas alan, kanun maddeleri ve alt mevzuata titizlikle uyan bir yönetim anlayışına sahiptir. Fakülte ve bölümlerdeki karar alma süreçlerinde misyon ve vizyona uygun olarak katılımcı bir anlayışla tüm paydaşların görüşleri dikkate alınmaktadır.

## **F. BELİRTMEK İSTEDİĐİMİZ DİĐER GÖRÜŞLER**

Fakültemizin akademik çalışmalar ve eğitim-öđretim faaliyetleri merkez kampüsten uzakta ve kampüsün sahip olduđu imkânlardan yoksun bir şekilde yürütmektedir. Bahsedilen olumsuzluklara ek olarak akademik ve idari personel sayı ve niteliđi konusunda da problemler yaşanmaktadır.

Ayrıca eğitim-öđretim faaliyetleri verilmeye başlandıđı 2013 yılından bu yana Yazılım Mühendisliđi Bölümü bölüm sekreterliđi görevi düzen ve istikrar kazanamamıştır. Altı yılda yaklaşık 4 farklı kiři tarafından yerine getirilen bu görev belirli dönemlerde ve sıklıkla diđer bölüm sekreterleri tarafından vekâleten yürütülmüştür. Bu durum Yazılım Mühendisliđi Bölümünün evrak ve kayıt işlemlerinde ve Bölüm Başkanının planladıđı faaliyetlerin ve aldıđı idari kararların uygulanmasında ciddi problemlere yol açmıştır. 2018 yılı Ekim ayından itibaren mevcut Bölüm Sekreteri de çeşitli sebeplerden ötürü görevini yürütmemektedir. 2018 Güz dönemi itibariyle 304 öğrencinin kayıtlı olduđu ve eğitim-öđretim faaliyetlerinin yanı sıra akademik çalışmaların yürütüldüđu bölümümüzde iç deđerlendirme ile amaçlanan çıktılarına ulaşılabilmesinin yolu bahsedilen problemlerin giderilmesidir.

**EKLER**

## EK-1. RESİMLER



Resim 1. 2018 yılında düzenlenen 2. Teknoloji Zirvesi- Enerji Günleri katılımcıları



Resim 2. 2018 yılında düzenlenen 2. Teknoloji Zirvesinde görevli alan öğrenciler



Resim 3. Trabzon – Rize Katı Atık depolama alanında kurulu olan Biogaz Enerji Santrali'ne teknik gezi



Resim 4. Arca Hidroelektrik Santrali teknik gezisi



Resim 5. Artvin Yusufeli Barajı inşaatına teknik gezi



Resim 6. Biyoenerji laboratuvarı



Resim 7. Enerji Sistemleri Mühendisliği Bölümü-Enerji Kulübü Proje Odası



Resim 8. Enerji Sistemleri Mühendisliği Bölümü Ölçme Laboratuvarı



Resim 9. Enerji Sistemleri Mühendisliği Bölümü Elektrik Makinleri Laboratuvarı



Resim 10. Fakülte kütüphanesi





Resim 11. 2018 yılı içinde yabancı uyruklu öğrenciler ile yapılan toplantı



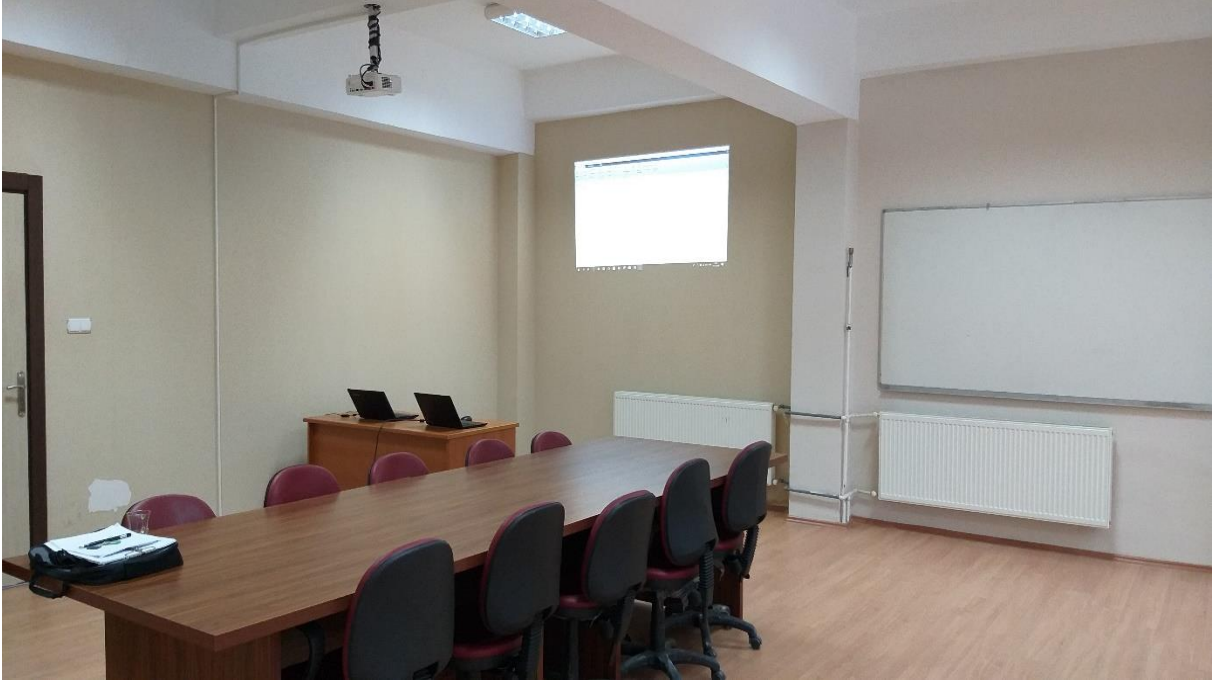
Resim 12. 2018 yılı içinde faaliyete geçen Of Yurt Kur müdürlüğüne bağlı kız öğrenci yurdu



Resim 13. 2018 yılı KTÜ Spor Şöleni 1. Lig şampiyonu Of Teknoloji Fakültesi erkek futbol takımı



Resim 14. Öğrencilerimiz tarafından düzenlenen Erasmus Yurtdışı Eğitimi konulu söyleşi afişi



Resim 15. Enerji Sistemleri Mühendisliği Seminer Salonu



Resim 16. 2018 yılı içerisinde yapılan Hamsi Şöleni



Resim 17. Fakültemizin 4. Mezuniyet Töreni (2018 yılı)

## EK 2: Fakülte Birim Danışma Kurulu

KOMİSYONDAKİ GÖREVİ	ÜNVANI-ADI-SOYADI	GÖREV ÜNVANI
Başkan	Prof. Dr. İrfan ACAR	Dekan
Üye	Eyüp FIRAT	Of Kaymakamı
Üye	Salim Salih SARIALIOĞLU	Of Belediye Başkanı
Üye	Prof. Dr. Mustafa ALTUNBAŞ	Emekli Öğretim Üyesi
Üye	Prof. Dr. Kenan GELİŞLİ	KTÜ Müh. Fak. Jeofizik Müh. Böl. Öğretim Üyesi
Üye	Prof. Dr. Ahmet BİRİNCİ	KTÜ Müh. Fak. İnşaat Müh. Böl. Öğretim Üyesi
Üye	Servet METE	Of Teknik Eğitim Fakültesi Derneği Yönetim Kurulu Üyesi - Sanayici
Üye	İdris KABAHASANOĞLU	Of İlçe Milli Eğitim Müdürü
Üye	Erdal SARAL	Of Ticaret ve Sanayi Odası Başkanı
Üye	Dr. Öğr. Üyesi Coşkun BAYRAM	Teknoloji Fak. Enerji Sist. Müh. Bölümü Öğretim Üyesi
Üye	Dr. Öğr. Üyesi Eyüp GEDİKLİ	Of Teknoloji Fak. Yazılım Müh. Böl. Öğretim Üyesi
Üye	İnş. Yük. Müh. Cansu İSKENDER	Of Teknoloji Fakültesi İnşaat Mühendisliği Bölümü Mezunu

### **EK-3. 2018 yılı Fakülte Birim Danışma Kurulu Tavsiye Kararları**

## **KTÜ OF TEKNOLOJİ FAKÜLTESİ BİRİM DANIŞMA KURULU 2018 YILI TOPLANTISI**

### **GÜNDEM:**

- 1-Of ilçesindeki ilgili MEB personeli öğretmenlerine küçük yaştaki öğrencilerin oyun oynayarak kodlama eğitiminin verilmesi,
- 2- Of ilçesindeki kamu ve özel sektör bilgisayar kullanıcılarına masaüstü bilgisayar kullanımında, güvenlik açıkları, şifre seçimleri gibi dikkat edilmesi gereken hususlar konusunda seminerlerin verilmesi,
- 3- Enerji Verimliliği ve Tasarrufu konusunda MEB bağlı ilçe okullarında farkındalık çalışmalarının yapılması,
- 4- Lisansız Elektrik Üretimi ve Çatı Tipi Güneş Enerji Santrallerinin binalarda ve endüstriyel işletmelerde kullanımını hakkında bireylere ve endüstriyel işletmelere bilgilendirme yapılması,
- 5- Of ilçesindeki kamu kurum binalarının depreme karşı dayanımlarının tespit çalışmalarının yapılması.

### **Birim Danışma Kurulu Tavsiye Kararları:**

1. Günümüzde gelişmiş ülkeler arasında üretim, buluş yapma ve teknolojik gelişme alanlarındaki yarış ve rekabet iyice hızlanmıştır. Bu yarış ortamı bütün ülkeleri bilime, mühendisliğe ve yenilikçi teknolojilere yatırım yapmaya yönlendirmektedir. Ülke olarak yeni teknolojiler geliştirerek bu yarış ve rekabet ortamı içinde ön plana çıkmalıyız. Yenilikçi teknolojiler geliştirmenin en önemli adımlarından biri de yazılım ve kodlamadır. Günümüzde ve gelecekte yeni projeler geliştirmek, çocuklarımızın hayallerini gerçekleştirebilmesine imkân sağlamak ve ülkemizin kalkınmasına fırsat tanımak için eğitimcilere büyük görevler düşmektedir. Sorgulayan, üreten ve günümüz ihtiyaçları doğrultusunda beceriler edinmesi gereken bireylerin yetiştirilmesi için erken yaşlardan itibaren kodlama ve yazılım eğitiminin verilmesi yenilikçi teknolojiler geliştirmenin en önemli adımıdır. Kodlama eğitimi sadece bilgisayar bilimleri ile sınırlı olmayıp, disiplinler arası etkileşimin sağlanması açısından önemli bir görevi bulunmaktadır. Bundan dolayı çocukların erken yaşlardan itibaren bilgi işlemsel düşünme becerisi kazanarak, farklı alanlardaki problemlere çözüm üretebilme becerisi kazandırılmak istenmektedir.

Bu bağlamda fakültemiz bünyesindeki Yazılım Mühendisliği Bölümü, Of Kaymakamlığı ve Of İlçe Milli Eğitim Müdürlüğü'nün katkılarıyla küçük yaştaki öğrencilerin oyun oynayarak kodlama eğitimi alabilmeleri için kullanılacak araçların Of ilçesindeki ilgili MEB personeli öğretmenlerine tanıtılması,

2. Günümüzde tüm iş süreçleri kamu veya özel sektör ayırt etmeksizin internet üzerine aktarılmaktadır. İnternet üzerindeki birçok işlem içinde kullanıcılardan kendileri için güvenli bir şifre belirlenmesi istenmektedir. Birçok kamu ve özel sektör işlemlerinin internet üzerinden yapılması hayatı kolaylaştırdığı gibi kişisel bilgiler erişimi açısından da birçok sorunu ortaya çıkarmaktadır. Bu sorunların en önemlileri kaynakları; masa üstü bilgisayarlarındaki güvenlik açıkları ve işlemleri gerçekleştirmek için kullanılan şifrelerin seçimi. Bu konuda bilgisayar

kullanıcılarının birçoğunun yeterli düzeyde bilgi sahibi olmaması kişisel bilgilerin güvenliği tehdit etmektedir.

Bu bağlamda fakültemiz bünyesindeki Yazılım Mühendisliği Bölümü, Of Kaymakamlığı, Of Ticaret ve Sanayi Odası, diğer kamu ve özel sektör kurumlarının katkılarıyla masaüstü bilgisayar kullanımında, güvenlik açıkları, şifre seçimleri gibi dikkat edilmesi gereken hususlar konusunda of ilçesindeki kamu ve özel sektör bilgisayar kullanıcılarına seminerlerin verilmesi,

**3.**Günümüzün en önemli konuları arasında doğal kaynakların verimli kullanılması yer alıyor. Bu noktada sürdürülebilir enerji, doğal kaynakların kendilerini yenileyebilmesi ve çevreye en az zararı vererek enerji üretebilmenin en doğru yöntemi olarak karşımıza çıkıyor. Aynı zamanda **enerji tasarrufu** da bu duruma önemli ölçüde bir fayda sağlıyor. Enerji ihtiyacı dışa bağımlılık oranının yaklaşık %75 olduğu ülkemizde enerji verimliliği ve tasarrufu, yeni ve yenilenebilir enerji kaynakları daha da önemli hale gelmiştir. Enerjide dışa bağımlılığımızı azaltmada; enerji verimliliği ve tasarrufunun, potansiyeli olan bölgelerde çevreci yeni ve yenilenebilir enerji kaynaklarının kullanımı konusunun önemi, gerek bireyler gerekse sanayi ve endüstri kuruluşları tarafından, yeteri kadar bilinmemektedir.

Bu amaçla, fakültemiz bünyesindeki Enerji Sistemleri Mühendisliği Bölümü, Of Kaymakamlığı ve Of İlçe Milli Eğitim Müdürlüğü'nün katkılarıyla Enerji Verimliliği ve Tasarrufu konusunda MEB bağlı ilçe okullarında farkındalık çalışmalarının yapılmasına,

Ayrıca Fakültemiz bünyesindeki Enerji Sistemleri Mühendisliği Bölümü, Of kaymakamlığı, Of Ticaret ve Sanayi Odası, diğer kamu ve özel sektör kurumlarının katkılarıyla Ülkemizde yaygınlaştırılmaya çalışılan Lisansız Elektrik Üretimi ve Çatı Tipi Güneş Enerji Santrallerinin binalarda ve endüstriyel işletmelerde kullanımını hakkında bireylere ve endüstriyel işletmelere bilgilendirme seminerlerinin yapılmasına,

**3.** Türkiye’de küçük depremler bile çok büyük oranda can ve mal kaybına sebep olmaktadır. Ülkemizde ne yazık ki depremlerin neden olduğu can ve mal kaybı ancak deprem olduğunda hatırlanmakta ve çok çabuk unutulmaktadır. Depreme hazırlıklı olma kavramının deprem öncesinde yapılması gereken, geniş kapsamlı ve uzun soluklu çalışmalarla ilgili bölümü, kısaca “risk yönetimi” diye adlandırılır. İster yalnızca bir tek bina için olsun, ister benzer özellikler taşıyan belli bir binalar grubu için olsun, ister bir kentte ya da tüm ülkede bulunan benzer türdeki binaların tamamı için olsun, bir güçlendirme stratejisi belirlenirken o binada ya da o binalar grubunda yaygın olarak görülen ortak sorunlar ve zayıflıklar, amaçlanan güvenlik düzeyi veya düzeyleri ve elde bulunan güçlendirme teknolojileri ile olanaklarının değerlendirilmesi, en etkin ve verimli bir çözüm yaklaşımının bütün bu veriler ışığında belirlenmesi gereklidir.

Kentlerdeki konut ve işyeri binalarının çoğunluğunu, kötü nitelikli orta yükseklikteki binalar oluşturmaktadır. Dolayısıyla bu grup binalar depremlerde görülen büyük can kaybından öncelikle sorumludurlar. Öte yandan, bunların yıkılıp yeniden yapılması da genellikle ekonomik değildir; zira deprem güvenliğine önem verilmeden yapılmışlardır ama çoğunda kullanıma ve gösterişe yönelik ciddi yatırımlar yapılmıştır. Dolayısıyla, deprem zararlarını azaltmaya yönelik çabalar arasında, bu tür yapıların güçlendirilmesi çok önemli bir yer tutmaktadır

Bu bağlamda fakültemiz bünyesindeki İnşaat Mühendisliği Bölümü ve Of Kaymakamlığı katkılarıyla öncelikli olarak Of ilçesindeki kamu kurum binalarının depreme karşı dayanımlarının tespit çalışmalarının yapılmasına karar verilmiştir.

**EK -4. Danışman öğrenci izleme formu**

<b>DANIŞMAN- ÖĞRENCİ İZLEME FORMU</b>	
Fakülte/Bölüm	
Görüşme tarihi	
Görüşme yeri	
Öğrencinin adı, soyadı	
Öğrenci No/Sınıfı	
Adresi ve telefon numarası:	
E-posta adresi	
Acil Durumda bilgi verilecek kişinin adı soyadı/telefon numarası	
<b>DANIŞMA KONUSU</b>	
<b>Birim ve üniversite tanıtımı</b>	
<b>İlgili güncel mevzuatlar ve mevzuat değişiklikleri</b>	
<b>Ders seçme ve ders kayıt(yeni kayıt,kayıt yenileme) işlemi</b>	
<b>Değişim programları ve staj olanakları</b>	
<b>Kariyer planlama</b>	
<b>Akademik ve sosyal gelişim</b>	
<b>Diğer:</b>	
<b>GÖRÜŞME ÖZETİ</b>	
Öğrenci İmzası	
Danışman İmzası	



## EK-5: İş yeri eğitimi öğrenci anketi



### KARADENİZ TEKNİK ÜNİVERSİTESİ OF TEKNOLOJİ FAKÜLTESİ ENERJİ SİSTEMLERİ MÜHENDİSLİĞİ BÖLÜMÜ




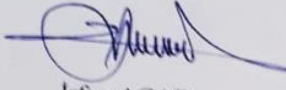
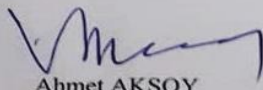
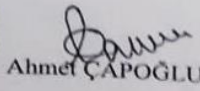
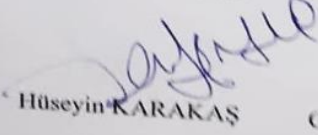

#### İŞYERİ EĞİTİMİ ÖĞRENCİ ANKETİ

Sevgili Öğrenciler;

Bu anketin amacı, işyeri eğitiminin niteliğini sistemli bir biçimde geliştirmek için görüşlerinizden yararlanmaktır. Yaptığınız işyeri eğitiminizi aşağıdaki kriterler açısından değerlendirmeniz istenmektedir. Değerlendirmenizin kendi kişisel gözlem ve algınıza dayanıyor olması bu verilerin geçerliliği ve güvenilirliği açısından çok önemlidir. Buradaki sorulara verdiğiniz cevaplar sizin işyeri eğitiminizin değerlendirilmesi sırasında dikkate alınmayacaktır. Verdiğiniz katkılar için teşekkür ederiz.

	Çok İyi	İyi	Orta	Kötü	Fikrim Yok
1. Fakültede almış olduğunuz eğitimin, işyeri eğitimi için yeterlilik düzeyini değerlendiriniz.					
2. İşyeri Eğitiminizi gerçekleştirdiğiniz kuruluş/işletmenin yeterlilik düzeyini değerlendiriniz.					
3. İşyeri Eğitimi yetkilisinin eğitiminizle ilgilenme düzeyini değerlendiriniz.					
4. İşyeri Eğitimi süresinin yeterlilik düzeyini değerlendiriniz.					
5. Sorumlu öğretim üyesi ile görüşme sıklığını değerlendiriniz.					
	Kesinlikle Evet	Evet	Kısmen	Hayır	Kesinlikle Hayır
6. Mezuniyet sonrasında İşyeri Eğitimi yaptığımız işletme/kuruluş bünyesinde çalışma isteğinizi değerlendiriniz.					
7. İşyeri Eğitiminin gelecekteki uzmanlaşmak istediğiniz alanın seçimine katkı düzeyini değerlendiriniz.					
8.Yakın çevrenize Bölümünüzü tercih etmelerini önerir misiniz?					
9.İşyerinde bulunan alet ve ekipmanları, İşyeri Eğitimi süresince kullanma düzeyinizi değerlendiriniz.					
10.İşyeri Eğitimi için, İşyerinin hazırladığı çalışma planımızın uygunluk düzeyini değerlendiriniz.					
11. İşyeri Eğitiminizi aldığımız işletmeyi/kuruluşu arkadaşlarınıza önerme düzeyinizi değerlendiriniz.					
12. Sorumlu öğretim üyesinin karşılaştığımız sorunların çözümüne olan yaklaşım düzeyini değerlendiriniz.					
13. İşyeri Eğitimi öncesinde İşyeri tarafından iş güvenliği ve işletmede uyulacak kurallar konusunda bilgilendirilme düzeyinizi değerlendiriniz.					
	Çok İyi	İyi	Orta	Kötü	Hiç
14. İş Kültürü edinimi bakımından İşyeri Eğitimi uygulamasının katkı düzeyini değerlendiriniz.					
15. Teorik bilgilerinizi uygulamaya dönüştürmede İşyeri Eğitiminin katkı düzeyini değerlendiriniz.					
16. İşyerinde kendinizi doğru biçimde ifade edebilme düzeyini değerlendiriniz.					
17. İşyeri Eğitiminizle sorumlu olan mühendisin size katkı düzeyini değerlendiriniz.					
	Barınma	Yemek	Ücret	Ulaşım	Hiç Biri
18.İşyerlerinin personeline sağladığı hangi hizmetlerden yararlandınız? (birden fazla seçeneği işaretleyebilirsiniz)					
19. İşyeri Eğitiminin güz/bahar yarıyıllarından hangisinde almayı uygun görüyorsunuz. Neden?					
21. İşyeri Eğitiminde okulda gördüğünüz konular dışında hangi bilgilere/programlara ihtiyaç duydunuz?					
22. İşyeri Eğitimi esnasında karşılaştığımız güçlükleri belirtiniz.					
23. İşyeri Eğitimi, Mesleğinizin hangi alt alanları açısından bilgi ve becerinizi artırmaya katkı sağlamıştır.					
24. İşyeri Eğitimi süresince işletmeye/kuruluşa yapmış olduğunuz en önemli katkıyı belirtiniz.					
25. İşyeri Eğitimine gidecek arkadaşlarınıza önerileriniz nelerdir?					
26. Bu ankette yer almasını istediğiniz ve eksikliğini gördüğünüz bir kriteri aşağıda belirtiniz ve değerlendirmenizi yapınız. <b>Kriter:</b>  <b>Değerlendirme:</b>					

**EK-6:** Of Teknik Eğitim Fakültesi Derneğinin yardım toplama faaliyeti kesin hesap tablosu

OF TEKNİK EĞİTİM FAKÜLTESİ DERNEĞİ		16.06.2018	
SAYI : 2018/			
KONU : Yardım Toplama Faaliyet Sonucu			
OF TEKNİK EĞİTİM FAKÜLTESİ DERNEĞİ			
15.06.2017 TARİH VE 907 SAYILI OLUR İLE VERİLEN 2860 SAYILI KANUNUN KAPSAMINDA YAPILAN YARDIM TOPLAMA FAALİYETLERİ KESİN HESAP TABLOSU			
<u>GİDER</u>	15.06.2017 - 14.06.2018	<u>GELİR</u>	
GENEL GİDERLER : 63.847.44		GELİR : 34.704.99 TL. 29.142,50 TL.(Dernek hesabından aktarıldı)	
BANKA :			
TOPLAM : 63.847.44 TL.		TOPLAM : 63.847.44 TL.	
<u>SORUMLU KURUL</u>			
<u>YÖNETİM KURULU</u>			
 Eyüp Fırat BAŞKAN	S.Salih SARIALIOĞLU BŞK. YRD.	 İrfan ACAR II.Başkan	M.Yılmaz ODABAŞ SAYMAN
Erdal SARAL BŞK. YRD.	Emin Aşık KUTLU ÜYE	Celal ŞAHİN ÜYE	Servet METE GNL.SEK.
 Ahmet AKSOY ÜYE	 Ahmet ÇAPOĞLU ÜYE	 Hüseyin KARAKAŞ ÜYE	 Coşkun AKYÜZ ÜYE

## EK-7. Öğrenci ders anketi

AKADEMİSYEN :						
FAKÜLTE/BÖLÜM/PROGRAM :						
DERS KODU ADI:						
	ORT.	ÇOK İYİ	İYİ	ORTA	KÖTÜ	ÇOK KÖTÜ
<b>DERS HAKKINDA GÖRÜŞLERİNİZ</b>						
1 Ders içeriğinin amacıyla uygunluğu						
2 Ders materyalinin güncelliği ve yeterliliği						
3 Dersin düşünme yeteneğini geliştirme Özelliği						
4 Dersin kazandırdığı bilgi ve beceri						
5 Dersin anlaşılabilirliği						
<b>DERSİN DEĞERLENDİRİLMESİ</b>						
1 Yarıyıl içi değerlendirme yöntemi (ödev, proje, ...)						
2 Sınav sorularının anlaşılabilirliği						
3 Sınav sorularının ders içeriğiyle uyumu						
4 Sınav süresinin yeterliliği						
5 Sınav değerlendirme objektifliği						
6 Sınav sonrası çözümlerin yazılı/sözlü irdelenmesi						
7 Ödev ve projelerin değerlendirme objektifliği						
8 Not listelerin zamanında ve düzenli duyurulması						
<b>DERS SORUMLUSU HAKKINDAKİ GÖRÜŞLERİNİZ</b>						
1 Anlaşılabilir dil kullanım yeteneği ve sunumu						
2 Derse hazırlanması ve önemli hususları vurgulaması						
3 Soru sormayı ve düşünmeyi özendirme						
4 Ders içinde öğrenci ile diyalog kurması/hoşgörüsü						
5 Ders saatlerine uyması						
6 Öğrenciyi araştırmaya yönlendirme gayreti						
7 Ders saatleri dışında öğrenciye yaklaşımı						
Genel olarak değerlendirdiğinizde bu ders						
Genel olarak değerlendirdiğinizde ders sorumlusu						

**EK-8. İş yeri eğitimi öğrenci iş yükü tablosu**

<b>Öğrenci İş Yükü</b>				
<b>İşlem adı</b>	<b>Haftalık süre (saat)</b>	<b>Hafta sayısı</b>	<b>Dönem toplamı</b>	
Yüz yüze eğitim	0	0	0	
Sınıf dışı çalışma	14	15	210	
Laboratuar çalışması	0	0	0	
Arasınav için hazırlık	0	0	0	
Arasınav	0	0	0	
Uygulama	40	15	600	
Klinik Uygulama	0	0	0	
Ödev	0	0	0	
Proje	0	0	0	
Kısa sınav	0	0	0	
Dönem sonu sınavı için hazırlık	2	14	28	
Dönem sonu sınavı	2	1	2	
Diğer 1	2	15	30	
Diğer 2	2	15	30	
<b>Toplam iş yükü</b>			<b>900</b>	

**EK-9. Meslek Deneyimi I-II iş yükü tablosu**

<b>Öğrenci İş Yüğü</b>			
<b>İşlem adı</b>	<b>Haftalık süre (saat)</b>	<b>Hafta sayısı</b>	<b>Dönem toplamı</b>
Yüz yüze eğitim	0	0	0
Sınıf dışı çalışma	0	0	0
Laboratuar çalışması	0	0	0
Arasınav için hazırlık	0	0	0
Arasınav	0	0	0
Uygulama	10	8	80
Klinik Uygulama	0	0	0
Ödev	0	0	0
Proje	0	0	0
Kısa sınav	0	0	0
Dönem sonu sınavı için hazırlık	0	0	0
Dönem sonu sınavı	0	0	0
Diğer 1	0	0	0
Diğer 2	0	0	0
<b>Toplam iş yükü</b>			<b>80</b>

## EK-10. İş Yeri Eğitimi iş yeri anketi

Bu anketi *kapalı zarf içinde, zarfın kapak kısmının imzalı veya mühürlü olacak şekilde* öğrenciye verilerek veya postayla bölüm İş Yeri Eğitimi Komisyonuna gönderilmesini rica ederiz. Bölümümüz Eğitim-Öğretimine yapmış olduğunuz katkılardan dolayı ve ilginiz için teşekkür ederiz.



### KARADENİZ TEKNİK ÜNİVERSİTESİ OF TEKNOLOJİ FAKÜLTESİ ENERJİ SİSTEMLERİ MÜHENDİSLİĞİ BÖLÜMÜ



#### İŞYERİ EĞİTİMİ İŞ YERİ ANKETİ

**Bu anketin amacı:** Karadeniz Üniversitesi Of Teknoloji Fakültesi Mühendislik Programlarında öğrencilerin bir yarıyıllık işletmelerde yapmış oldukları İşyeri Eğitimi uygulaması'nın etkinliğini ölçmek, İşyeri Eğitimi uygulaması hususunda ortaya çıkabilecek aksaklıkları gidermek, Mühendislik Eğitiminin kalitesini artırmak ve iş piyasasının beklentilerini karşılayabilecek mühendislerin yetişmesini sağlamak amacıyla durum analizi yapmaktır."Burada verilen bilgiler üçüncü şahıslar ve başka kurum ya da kuruluşlar ile paylaşılmayacaktır."

Aşağıdaki sorulara 1 ile 5 arasında cevap veriniz. 1 zayıf 5 çok iyi olarak değerlendirilecektir.	1	2	3	4	5
1. İşyeri Eğitimi uygulaması ile kurumunuzdaki faaliyetlerinize uygun mühendis profili ne oranda yetiştirilebilir?					
2. İşyeri Eğitimi için uygulanan süre yeterli midir?					
3. Mühendis adayının fakültede aldığı eğitim yeterli midir?					
4. Gelecekte firmanızda İşyeri Eğitimi alacak aday sayısını artırmak ister misiniz?					
5. İşyeri Eğitimi boyunca mevcut öğrencilerle ilgilenme düzeyinizi değerlendiriniz.					
6. Öğrencilere verilen eğitimin faaliyet alanınız ile uygunluğunu değerlendiriniz.					
7. Kurumunuzda İşyeri Eğitimi yapan öğrencilerin işyerinize katkı düzeyi nedir?					
8. İşyeri Eğitiminin, üniversite-sanayi işbirliğine katkı düzeyini değerlendiriniz.					
9. İşyeri Eğitiminden önce Teknoloji Fakülteleri hakkındaki bilgi düzeyinizi değerlendiriniz.					
10. İşyeri Eğitimi uygulamasını sektördeki başka meslektaşlarınızla paylaştınız mı?					
11. Üniversite eğitimine başlayacaklara Teknoloji Fakültelerini tercih etmelerini önerir misiniz?					
12. Uyguladığınız İşyeri Eğitiminin Endüstri stajundan farklı olduğunu düşünüyor musunuz?					
13. Öğretim Elemanlarımız ile eğitim dışındaki mesleki, teknik, projeler vb. konularındaki görüşmelerinizi değerlendiriniz.					
14. İşyeri Eğitimi uygulaması öncesindeki üniversitelerle işbirliği düzeyinizi değerlendiriniz.					
15. İşyeri Eğitimi uygulaması sonrasında üniversitelerle işbirliği düzeyinizi değerlendiriniz.					
16. Öğrencilerimizin İşyeri Eğitimi uygulamasına ilgi düzeylerini değerlendiriniz.					
17. Öğrencimizin İş Sağlığı ve Güvenliği kurallarına uyma düzeyini değerlendiriniz.					
18. İhtiyaç olduğunda mezunlarınıza iş yerinizde istihdam önceliği verme düzeyinizi belirtiniz.					
19. İşyeri Eğitimi uygulaması ile ilgili öğrenciden beklentilerinizi ve önerilerinizi belirtiniz.					
20. İşyeri Eğitimi uygulaması ile ilgili Fakültemizden beklentilerinizi ve önerilerinizi belirtiniz.					
21. İşyeri Eğitimi uygulaması ile ilgili şimdi veya ileride karşılaşılabilecek sorunlar/engeller hakkında düşüncelerinizi paylaşır mısınız?					
22. Varsa diğer görüş ve önerilerinizi belirtiniz.					

İşyeri Yetkilisinin  
Adı Soyadı /Firma Kaşesi