



**KARADENİZ TEKNİK ÜNİVERSİTESİ
ECZACILIK FAKÜLTESİ**

**2015 YILI
BİRİM FAALİYET RAPORU**

**2016
TRABZON**

İÇİNDEKİLER

ÜST YÖNETİCİ SUNUŞU	
I- GENEL BİLGİLER	
A- Misyon ve Vizyon	
B- Yetki, Görev ve Sorumluluklar	
C- İdareye İlişkin Bilgiler	
1- Fiziksel Yapı.....	
2- Örgüt Yapısı.....	
3- Bilgi ve Teknolojik Kaynaklar	
4- İnsan Kaynakları	
5- Sunulan Hizmetler	
6- Yönetim ve İç Kontrol Sistemi	
D- Diğer Hususlar	
II- AMAÇ ve HEDEFLER	
A- İdarenin Amaç ve Hedefleri	
B- Temel Politikalar ve Öncelikler	
C- Diğer Hususlar	
III- FAALİYETLERE İLİŞKİN BİLGİ VE DEĞERLENDİRMELER	
A- Mali Bilgiler	
1- Bütçe Uygulama Sonuçları	
2- Temel Mali Tablolara İlişkin Açıklamalar	
3- Mali Denetim Sonuçları	
4- Diğer Hususlar.....	
B- Performans Bilgileri	
1- Faaliyet ve Proje Bilgileri	
2- Performans Sonuçları Tablosu	
3- Performans Sonuçlarının Değerlendirilmesi	
4- Performans Bilgi Sisteminin Değerlendirilmesi	
IV- KURUMSAL KABİLİYET ve KAPASİTENİN	
DEĞERLENDİRİLMESİ	
A- Üstünlükler	
B- Zayıflıklar	
V- ÖNERİ VE TEDBİRLER	

BİRİM YÖNETİCİSİ SUNUŞU

Kurulduğu 1955 yılından bu yana ülkemizde önemli bir yere sahip olan Karadeniz Teknik Üniversitesi, sağlık alanında eğitim ve hizmet sunduğu Tıp ve Diş Hekimliği Fakültelerinin yanında Eczacılık Fakültesi ile de bu yönüne yeni ve güçlü bir yandaş eklemeyi hedeflemiştir.

Kuruluş ile ilgili yasal sürecini 2003 yılında tamamlamış ve 2011-2012 eğitim-öğretim yılında öğretime başlamış olan Eczacılık Fakültesi alt ve üst yapı oluşumu için stratejik hedefleri doğrultusunda ilerler durumdadır.

Stratejik Plana uygun biçimde atılan adımları ayrıca yakın ve uzak gelecekteki hedeflerimizi sunarken Üniversitemizin ve Fakültemizin gelişimi için katkısı bulunanlara sonsuz teşekkürlerimi arz ederim. Saygılarımla,

Prof.Dr.Nurettin YAYLI

DEKAN

I- GENEL BİLGİLER

A. Misyon ve Vizyon

Misyon

Çağdaş bilimsel düzeyde, mesleği ile ilgili teknolojiyi kullanabilen, araştırmalar yapabilen, meslek etiğine sahip eczacılar yetiştirmek; bilim üreten birimlere destek vermek ve üretilen bilginin sağlığa yönelik hizmetlerde kullanılmasında görev almaktır

Vizyon

Evrensel standartlarda eczacılar yetiştiren, hasta odaklı eğitime önem veren, güncel eğitim teknolojilerine sahip, lisans ve lisansüstü düzeyde yapılan bilimsel çalışmalarıyla gündemde kalan, bilimsel verilerini hizmete dönüştürebilen bir fakülte olmak.

B. Yetki, Görev ve Sorumluluklar

Evrensel standartlarda eczacılar yetiştiren, hasta odaklı eğitime önem veren, güncel eğitim teknolojilerine sahip, lisans ve lisansüstü düzeyde yapılan bilimsel çalışmalarıyla gündemde kalan, bilimsel verilerini hizmete dönüştürebilen bir fakülte olmak.

C. İdareye İlişkin Bilgiler

(Birim tarihçesi, fiziksel yapısı, örgüt yapısı, bilgi ve teknolojik kaynakları, insan kaynakları, sunulan hizmetler, yönetim ve iç kontrol sistemi hakkında aşağıdaki başlıklarda bilgi verilir.)

1- Fiziksel Yapı

(Birim kullanımında olan hizmet binası, taşıt aracı, iş makineleri, telefon, faks, bilgisayar, yazıcı vb. varlıklara ilişkin faaliyet dönemi bilgilerine ve fiziki kaynakların elde edilmesi ve kullanımı hususunda izlenen politikalara yer verilir. Fiziki kaynaklara ilişkin bilgiler tablolaştırılarak rapora eklenir.)

1.1.Karadeniz Teknik Üniversitesi Taşınmazlarının Dağılımı (*)

Yerleşke Adı	Mülkiyet Durumuna Göre Taşınmaz Alanı (m ²)			Toplam (m ²)
	Üniversite	Maliye Haz.	Diğer	
Eczacılık Fakültesi	Üniversite	--	--	12000

*Merkez kampüsü dışında olan bütün birimler dolduracaktır.

*İdari ve Mali İşler Daire Başkanlığı Üniversite genelinin bilgisini de verecektir.

1.2.Karadeniz Teknik Üniversitesi Kapalı Alanların Dağılımı (*)

BİRİM	MEVCUT FİZİKİ KAPALI ALANLAR m ²								
	İDARİ ALANLAR (Akademik ve İdari Personel alanları)		EĞİTİM ALANLARI		SOSYAL ALANLAR m ²	SİRKİL ASYON ALANI m ²	SPOR ALANLARI		TOPLAM m ²
	(Akademik)	(İdari)	DERSLİK m ²	LABORA. m ²			AÇIK SPOR TESİS. m ²	KAPALI SPOR TES. m ²	
m ²m ²m ²m ²m ²m ²m ²m ²m ²
Eczacılık Fakültesi	908.39 m ²	483.91 m ²	1504 m ²	3210 m ²	370.35 m ²	5523, 35 m ²m ²m ²	12000 m ²

*Tüm birimler kendi alanlarını Mekan Yönetim Sistemindeki bilgiler doğrultusunda dolduracaktır.

*Üniversite geneline ait bilgiyi Yapı İşleri ve Teknik Daire Başkanlığı verecektir.

1.3.1.Taşınır Malzeme Listesi

Hesap Kodu	I. Düzey Kodu	II. Düzey Kodu	DAYANIKLI TAŞINIRLAR	Ölçü Birimi	Miktar
253			Tesis, Makine ve Cihazlar		
253	1		Tesisler Grubu		
253	1		Taşınmaz olarak değerlendirildiğinden Taşınır Kod Listesine alınmamıştır. Sadece muhasebe detay hesap planlarında yer alacaktır.		
253	2		Makineler ve Aletler Grubu		
253	2	1	Tarım ve Ormancılık Makineleri ve Aletleri		
253	2	2	İnşaat Makineleri ve Aletleri		
253	2	3	Atölye Makineleri ve Aletleri		
253	2	4	İş Makineleri ve Aletleri		
253	2	5	Güç Elektroniği ve Basınçlı Makineler ile Aletleri		
253	2	6	Posta Makineleri		
253	2	7	Paketleme Makineleri		
253	2	8	Etiketleme ve Numaralandırma Makineleri		
253	2	9	Ayırma, Sınıflandırma Makineleri		
253	2	10	Matbaacılıkta Kullanılan Makine ve Aletler		
253	3		Cihazlar ve Aletler Grubu		
253	3	1	Yıkama, Temizleme ve Ütöleme Cihaz ve Araçları	adet	2
253	3	2	Beslenme/Gıda ve Mutfak Cihaz ve Aletleri	adet	17
253	3	3	Kurtarma Amaçlı Cihaz ve Aletler		
253	3	4	Ölçüm, Tartı, Çizim Cihazları ve Aletleri	adet	3
253	3	5	Tıbbi ve Biyolojik Amaçlı Kullanılan Cihazlar ve Aletler	adet	93
253	3	6	Araştırma ve Üretim Amaçlı Cihazları ve Aletleri	adet	115
253	3	7	Müzik Aletleri ve Aksesuarları		
253	3	8	Spor Amaçlı Kullanılan Cihaz ve Aletler		
255			Demirbaşlar Grubu		
255	1		Döşeme ve Mefruşat Grubu		

255	1	1	Döşeme Demirbaşları		
255	1	2	Temsil ve Tören Demirbaşları		
255	1	3	Koruyucu Giysi ve Malzemeler		
255	1	4	Seyahat, Muhafaza ve Taşıma Amaçlı Demirbaş Niteliğindeki Taşınır		
255	1	5	Hastanede Kullanılan Demirbaş Niteliğindeki Taşınır		
255	2		Büro Makineleri Grubu		
255	2	1	Bilgisayarlar ve Sunucular	adet	46
255	2	2	Bilgisayar Çevre Birimleri	adet	12
255	2	3	Tekser ve Çoğaltma Makineleri	adet	3
255	2	4	Haberleşme Cihazları	adet	107
255	2	5	Ses, Görüntü ve Sunum Cihazları	adet	13
255	2	6	Aydınlatma Cihazları		
255	2	99	Diğer Büro Makineleri ve Aletleri Grubu	adet	4
255	3		Mobilyalar Grubu		
255	3	1	Büro Mobilyaları	adet	1334
255	3	2	Misafirhane, Konaklama ve Barınma Amaçlı Mobilyalar	adet	2
255	3	3	Kafeterya ve Yemekhane Mobilyaları	adet	4
255	3	4	Bebek ve Çocuk Mobilyası ve Aksesuarları		
255	3	5	Seminer ve Sunum Amaçlı Ürünler	adet	41
255	4		Beslenme/Gıda ve Mutfak Demirbaşları Grubu		
255	4	1			1
255	8	1			51
255	9	99			1
255	10	02			1
255	10	03			-
255	99	01			1

*İdari ve Mali İşler Daire Başkanlığı Üniversite geneli bilgilerini dolduracak.

*İlgili birimler kendi bilgilerini girerken kendi mevcutlarına göre tabloya satır ekleyip-çıkarak dolduracaklar.

1.4. Eğitim Alanları

Eğitim Alanı		Kapasite	Kapasite	Kapasite	Kapasite	Kapasite	Kapasite
		0-50 Kişilik Toplam m ²	51-75 Kişi Toplam m ²	76-100 Kişi Toplam m ²	101-150 Kişi Toplam m ²	151-250 Kişi Toplam m ²	251-Üzeri Kişi Toplam m ²
Amfi	Adet			1	1		
	Toplam m ²			132	146		
Sınıf	Adet			11			
	Toplam m ²			1053			
Atölye	Adet			-			
	Toplam m ²			--			
Laboratuvarı	Eğitim Lab.	Adet	4	1			
		Toplam m ²	740	135			
	Araştırma Lab.	Adet	4	1			
		Toplam m ²	740	135			
	Bilgisayar Lab.	Adet	--				
		Toplam m ²	--				

*Tüm birimler kendi alanlarını dolduracaktır.

1.4.1. Dersliklerin Teknolojik Donanımı

Derslik Sayısı (Anfi+Sınıf)	Projeksiyon Cihazı Olan Derslik sayısı	Dersliklerdeki Projeksiyon Cihazı Oranı (Projeksiyon Cihazı Olan Derslik Sayısı /Derslik Sayısı)*100	Akıllı Tahta Olan Derslik Sayısı	Dersliklerdeki Akıllı Tahta Oranı (Akıllı Tahtası Olan Derslik Sayısı /Derslik Sayısı)*100
13	13	%100		

*Tüm birimler tarafından dolduracaktır.

1.5- Sosyal Alanlar

1.5.6.Kongre ve Kültür Merkezleri/Çok Amaçlı Salonlar

Birim Adı	Kampüs Adı	Toplantı Salonu, Konferans Salonu, Eğitim Salonu		
		Salon Adı	Alan (m ²)	Kapasite (Kişi)
Eczacılık Fakt.	Kanuni	Konferans salonu	78.23	60

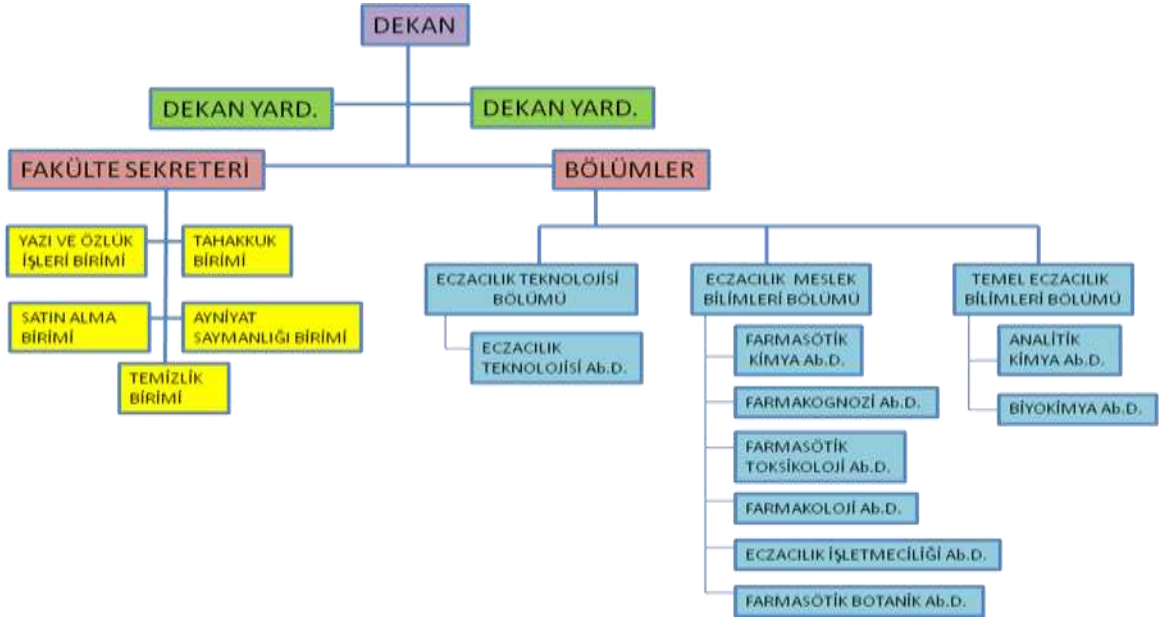
1.6. Hizmet Alanları

1.6.1. Akademik/İdari Personel Hizmet Alanları

	Sayısı(Adet)	Alanı(m ²)	Kullanan Sayısı (Kişi)
Akademik Çalışma Odası	43	908.39 m ²	63
İdari Çalışma Odası	16	483.91 m ²	32
Toplam	59	1392,3 m²	95

*1.2 Kapalı alanların Dağılımı ile ilgili tablodaki verilerle çelişmemeli.

2- Örgüt Yapısı



3- Bilgi ve Teknolojik Kaynaklar

(Birimin bilişim sistemi, bilişim sisteminin faaliyetlere katkısı, karşılaşılan sorunlar, faaliyet raporu döneminde sisteminde yapılan değişiklikler ile e-devlet uygulamalarına yer verilir. Ayrıca birimin bilişim sisteminin diğer birimlerin bilişim sistemleri ile uyumuna ve bilgi paylaşımına ilişkin bilgilere yer verilir.)

3.1- Yazılımlar ve Bilgisayarlar

Cinsi	İdari Amaçlı (Adet)	Eğitim Amaçlı (Adet)	Araştırma Amaçlı (Adet)	Toplam
Yazılım				
Masa Üstü Bilgisayar	30	5		35
Taşınabilir Bilgisayar	5			5

*Verilecek sayılar edinme şekline bakılmaksızın taşınır kayıtları altında yer alan sayılar yazılacak.

3.2- Diğer Bilgi ve Teknolojik Kaynaklar

Cinsi	İdari Amaçlı (Adet)	Eğitim Amaçlı (Adet)	Araştırma Amaçlı (Adet)
Akıllı Tahta		2	
Projeksiyon		5	
Slayt makinesi			
Tepegöz			
Episkop		1	
Barkot Okuyucu			
Baskı makinesi		1	

Fotokopi makinesi	2		
Faks	1		
Fotoğraf makinesi			
Kameralar			
Televizyonlar			
Tarayıcılar			
Müzik Setleri			
Mikroskoplar		23	
DVD ler			

4- İnsan Kaynakları(*)

4.1- Akademik Personel

	Kadroların Doluluk Oranına Göre		
	Dolu	Boş	Toplam
Profesör	3	--	3
Doçent	3	--	3
Yrd. Doçent	6	--	6
Öğretim Üyeleri Toplamı	12	---	12
Öğretim Görevlisi			
Okutman			
Çevirici			
Eğitim-Öğretim Planlamacısı			
Araştırma Görevlisi	9	--	9
Uzman			
Öğretim Üyesi Dışındaki Akademik Personel Toplamı			
Genel TOPLAM	21		21

4.2- Yabancı Uyruklu Akademik Personel

Yabancı Uyruklu Öğretim Elemanları		
Unvan	Geldiği Ülke	Çalıştığı Bölüm
Profesör		
Doçent		
Yrd. Doçent		
Öğretim Görevlisi	Filistin	Farmasötik Toksikoloji
Okutman		
Uzman		
Toplam		

4.3- Başka Üniversitelerden Üniversitemizde Görevlendirilen Akademik Personel

Başka Üniversitelerden Üniversitemizde Görevlendirilen Akademik Personel			
Unvan	Çalıştığı Fakülte/Yüksekokul -Bölüm	Geldiği Üniversite	Kişi Sayısı
Profesör	Eczacılık Fakültesi Farmasötik Teknoloji	Ankara Üniversitesi	1
Profesör	Eczacılık Fakültesi	Ankara Üniveristesi	2

	Farmasötik Toksikoloji		
Doçent	Eczacılık Fakültesi Farmasötik Teknoloji	Ankara Üniversitesi	4
Doçent	Eczacılık Fakültesi Farmasötik Toksikoloji	Ankara Üniversitesi	2
Yrd.Doçent	Eczacılık Fakültesi Farmasötik Teknoloji	Ankara Üniversitesi	7
Toplam			16

4.4- Akademik Personelin Yaş İtibariyle Dağılımı

Akademik Personelin Yaş İtibariyle Dağılımı						
	21-25 Yaş	26-30 Yaş	31-35 Yaş	36-40 Yaş	41-50 Yaş	51- Üzeri
Kişi Sayısı	5	4	3	4	4	2
Yüzde	%22.72	%18.18	%13.63	%18.18	%18.18	%9.09

4.5- İdari Personel

İdari Personel (Kadroların Doluluk Oranına Göre)			
	Dolu	Boş	Toplam
Genel İdari Hizmetleri	1	-	1
Sağlık Hizmetleri Sınıfı			
Teknik Hizmetleri Sınıfı			
Eğitim ve Öğretim Hizmetleri sınıfı			
Avukatlık Hizmetleri Sınıfı			
Din Hizmetleri Sınıfı			
Yardımcı Hizmetler Sınıfı			
Toplam	1	-	1

4.6- İdari Personelin Eğitim Durumu

İdari Personelin Eğitim Durumu					
	İlköğretim	Lise	Ön lisans	Lisans	Yüksek L.ve Doktora
Kişi Sayısı			1		
Yüzde			%100		

4.7- İdari Personelin Hizmet Süreleri

İdari Personelin Hizmet Süresi						
	1 - 3 Yıl	4 - 6 Yıl	7 - 10 Yıl	11 - 15 Yıl	16 - 20 Yıl	21 - Üzeri
Kişi Sayısı						1
Yüzde						

4.8- İdari Personelin Yaş İtibariyle Dağılımı

İdari Personelin Yaş İtibariyle Dağılımı						
------------------------------------------	--	--	--	--	--	--

	21-25 Yaş	26-30 Yaş	31-35 Yaş	36-40 Yaş	41-50 Yaş	51- Üzeri
Kişi Sayısı						1
Yüzde						%100

4.9- Personelin Cinsiyet Dağılımı

Kadın Erkek Personel Dağılımı Sayıları *					
	Kadın	Erkek	Toplam	K %	E %
Akademik Personel	12	10	22	%54.54	%45.45
İdari Personel	1		1	%100	
TOPLAM	13	10	23		

4.10- Yıllar İtibarı ile Personel Sayılarının Dağılımı

Personel Sınıfı	2013 Yılı	2014 Yılı	2015 Yılı
Akademik Personel	19	23	21
Yabancı Uyruklu Akademik Personel			1
İdari Personel	1	1	1
Sözleşmeli İdari Personel(4/b)	--	--	--
İşçi	--	--	--
TOPLAM	20	24	23

5- Sunulan Hizmetler

5.1- Eğitim Hizmetleri

5.1.1- Öğrenci Sayıları (*)

		Fakülteler	Yüksekokullar	Enstitüler	Meslek Yüksekokulları	Toplam
I. Öğretim	Erkek	117		31		148
	Kız	194		17		211
	Toplam	311		48		359
II. Öğretim	Erkek					
	Kız					
	Toplam					
Uzaktan Eğitim	Erkek					
	Kız					
	Toplam					

Toplam Erkek				
Toplam Kız				
Genel Toplam	311		48	359

5.1.2- Öğrenci Kontenjanları

Öğrenci Kontenjanları ve Doluluk Oranı				
Birimin Adı	LYS Kontenjanı	LYS sonucu Yerleşen	Boş Kalan	Doluluk Oranı
Fakülteler	62	62	-	%100
Yüksekokullar				
Meslek Yüksekokulları				
Toplam				

5.1.3- Yüksek Lisans ve Doktora Programları

Enstitülerdeki Öğrencilerin Yüksek Lisans (Tezli/ Tezsiz) ve Doktora Programlarına Dağılımı					
Birimin Adı	Program Sayısı	Yüksek Lisans Yapan Sayısı		Doktora Yapan Sayısı	Toplam
		Tezli	Tezsiz		
Eczacılık Fakültesi	5	41		7	48
Toplam	5	41		7	48

5.1.4- Yabancı Uyruklu Öğrenciler

Yabancı Uyruklu Öğrencilerin Sayısı ve Bölümleri			
	Kadın	Erkek	Toplam
Fakülteler	20	24	44
Yüksekokullar			
Enstitüler			
Meslek Yüksekokulları			
Toplam	20	24	44

5.1.5- Engelli öğrenci Sayıları

	Engelli Öğrenci Sayıları		
	Erkek	Kız	Toplam
Önlisans/Lisans/Yükseklisans	2		2

5.1.6- Alanlarına göre öğrenci sayıları

Öğrenci Sayıları			
Birimin Adı	Ön lisans	Lisans	Yüksek Lisans
Doğa ve Mühendislik Bilimleri Programları Toplam Öğrenci Sayısı			
Beşeri ve Sosyal Bilimler Programları Toplam Öğrenci S			
Sağlık Bilimleri Programları Toplam Öğrenci Sayısı		311	48
Toplam			

5.1.7- Yatay Geçişle 2014-2015 Eğitim Öğretim Yılında Yatay Geçiş Sayıları

	Kurum Dışı		Kurum İçi
	Gelen	Giden	Geçiş yapan
Toplam	10	8	-

5.1.8- Öğretim Üyesi Yetiştirme Programı Hareketliliği

	Başka Üniversitelere Gönderilen Araş.Görevlisi	Başka Üniversiteden gelen Araş.Görevlisi
Toplam	9	--

6- Yönetim ve İç Kontrol Sistemi

(Birimin atama, satın alma, ihale gibi karar alma süreçleri, yetki ve sorumluluk yapısı, mali yönetim, harcama öncesi kontrol sistemine ilişkin yer alan tespit ve değerlendirmeler yer alır)

6.1- İç Kontrol Revize Eylem Planı çerçevesinde yapılan Faaliyetler (Tüm Birimler Revize Eylem Planı çerçevesinde bileşenler bazında yapılan faaliyetlerini yazacaktır.)

BİLEŞENLER	GERÇEKLEŞTİRİLEN EYLEMLER
KONTROL ORTAMI	<ul style="list-style-type: none"> *Fakültemizin Etik değerleri ve Dürüstlük kriterleri belirlenmiştir. *Misyon Vizyon Organizasyon yapısı ve görevleri hazırlandı. *Görev-İş tanımları yapıldı. *Hassas görevler belirlendi. *Personelin Yeterliliği ve performansları düzenlendi. *Yetki devri yapıldı.
RİSK DEĞERLENDİRME	<ul style="list-style-type: none"> *Risk değerlendirme de İdari riskler belirlendi ve değerlendirildi. Diğer risk gruplarının da değerlendirme işlemleri devam

	etmektedir .
KONTROL FAALİYETLERİ	<ul style="list-style-type: none"> *Süreçler-İş akışları düzenlendi *Görevler ayrılığı *Hiyerarşik kontroller *Faaliyetlerin sürekliliği sağlanmıştır. *Bilgi Sistemleri kontrolleri yapılmaktadır.
BİLGİ VE İLETİŞİM	<ul style="list-style-type: none"> *Bilgi iletişim güncellenmekte *Raporlama stratejik plan ve performans bilgileri web sayfamızda yayınlanmakta. *Kayıt ve dosyalama işlemleri yeni kod sistemine göre yürütülmektedir.
İZLEME	Sistem sürekli güncellenmektedir.

II- AMAÇ ve HEDEFLER

(Kamu İdarelerince Hazırlanacak Faaliyet Raporları Hakkında Yönetmeliğin 18 inci maddesi “.....

b) Amaç ve hedefler: Bu bölümde, idarenin stratejik amaç ve hedeflerine, faaliyet yılı önceliklerine ve izlenen temel ilke ve politikalarına yer verilir.)

A-Birimin Amaç ve Hedefleri

(Faaliyet raporunun ilişkin olduğu yılı kapsayan stratejik planlarında yer alan amaç ve hedefleri ile faaliyet yılı önceliklerini bu bölümde belirteceklerdir.)

Stratejik Amaçlar	Stratejik Hedefler
Stratejik Amaç-1	Hedef-1 Fakültenin öğretim elemanı sayısının artırılması
Fakültenin eğitim ve öğretim kalitesini geliştirmek.	Hedef-2 Öğrencilerin ulusal ve uluslararası değişim programlarına katılımlarının sağlanması.
	Hedef-3 Ulusal ve uluslararası düzeyde bilimsel etkinliklerin düzenlenmesi

Stratejik Amaç-2 Araştırma kapasitesini geliştirmek ve bilimsel verimliliği artırmak	Hedef-1 Fakülte öğretim elemanlarının katıldığı ulusal ve uluslararası bilimsel etkinlik sayısının artırılması
	Hedef-2 :Tüm öğretim üyelerinin uzmanlık alanı ile ilgili bilimsel bir dergide hakemlik ya da bilimsel kurul üyeliği yapıyor olması

III- FAALİYETLERE İLİŞKİN BİLGİ VE DEĞERLENDİRMELER

(Bu bölümde, mali bilgiler ile performans bilgilerine detaylı olarak yer verilir.)

A-Mali Bilgiler

1- Bütçe Uygulama Sonuçları

EKONOMİK DÜZEYDE 2015 ÖDENEK KULLANIM DURUMU				
	BAŞLANGIÇ ÖDENEĞİ	TOPLAM ÖDENEK	TOPLAM HARCAMA	GERÇEK. ORANI %
BÜTÇE GİDERLERİ TOPLAMI				
PERSONEL GİDERLERİ	1.303.000.00	1.303.000.00	1.302.726.99	
SGK DEVLET PRİMİ GİDERLERİ	188.500.00	188.500.00	188.039.82	
MAL VE HİZMET ALIMI GİDERLERİ	186.900	186.900	184.673.90	
CARİ TRANSFERLER				
SERMAYE GİDERLERİ				

*% Oranı (Harcama/Toplam ödenek) X 100 olarak hesaplanacaktır

Bütçe hedef ve gerçekleştirmeleri ile meydana gelen sapmaların nedenleri;

B- Performans Bilgileri

1- Faaliyet ve Proje Bilgileri

(Bu başlık altında, faaliyet raporunun ilişkin olduğu yıl içerisinde Üniversitenin/Birimin stratejik planları kapsamında yürütülen faaliyet ve projeler ile bunların sonuçlarına ilişkin detaylı

açıklamalara yer vereceklerdir.)

Ayrıca, aşağıdaki Üniversite geneline ait faaliyetler için oluşturulan tablolar da doldurulacaktır.

1.1. Faaliyet Bilgileri

1.1.1. Kurum ve Diğer Kuruluşlar/ Üniversiteler Tarafından Düzenlenen Ulusal ve Uluslararası Bilimsel Toplantı Sayısı/Katılan sayısı

	Üniversitemiz tarafından düzenlenen ulusal ve uluslararası bilimsel toplantıların sayısı		Diğer Üniversiteler ve diğer kuruluşlar tarafından düzenlenen ulusal ve uluslararası bilimsel toplantılara katılan öğretim elemanlarının sayısı	
	Ulusal	Uluslararası	Ulusal	Uluslararası
Kongre			17	17
Sempozyum				
Konferans	7			
Panel	1			
Eğitim Semineri	4		1	
Açık Oturum				
Söyleşi				
Tiyatro				
Konser				
Sergi				
Toplam	12		18	17

1.2. Yayınlarla İlgili Faaliyet Bilgileri

YAYIN TÜRÜ	2014	2015	ARTIŞ / AZALIŞ	
SCI, SSCI-Exp, AHCI Dergilerinde Yayımlanan Makale Sayıları (KTÜ adresli)	16	12	AZALIŞ	
ULUSLARARASI KURULUŞLARA ÜYELİĞİ OLAN AKADEMİK PERSONEL SAYISI	2	2		
DERGİLERDE HAKEM OLARAK GÖREV YAPAN AKADEMİK PERSONEL	ULUSAL	-	-	-
	ULUSLARARASI	14	27	ARTIŞ
	TOPLAM	14	27	ARTIŞ
EDİTÖRLÜK (Ulusal ve Uluslar arası yayın evleri tarafından yayımlanan kitap/dergilerde)	ULUSAL	3	3	
	ULUSLARARASI			
	TOPLAM	3	3	
BİLDİRİLER YA DA ÖZETLERİN YER ALDIĞI KİTAP	ULUSAL	1	2	ARTIŞ
	ULUSLARARASI	1	8	ARTIŞ
	TOPLAM	2	10	ARTIŞ
KİTAP (Ulusal ve Uluslar arası yayın evleri tarafından yayımlanan)	ULUSAL	-	-	
	ULUSLARARASI	-	-	
	TOPLAM	-	-	
TEZLER	YÜKSEK LİSANS	3	2	AZALIŞ
	DOKTORA	-	-	

	TOPLAM	3	2	
ÇEVİRİ	KİTAP	-	1	ARTIŞ
	MAKALE	-	-	
	TOPLAM	-	1	
BİLDİRİ	ULUSAL	6	11	ARTIŞ
	ULUSLARARASI	9	31	ARTIŞ
	TOPLAM	15	42	ARTIŞ
AKADEMİK PERSONELİN ALDIĞI ÖDÜL SAYISI	ULUSAL	--	--	
	ULUSLARARASI	--	--	
	TOPLAM	--	--	
YAYIN TOPLAMI		54	98	

1.3. Proje Bilgileri

İdari birimlerce yürütülen (Genel Sekreterlik/Bilimsel Araştırma Projeleri Birimi, Yapı İşleri ve Teknik Daire Başkanlığı, İdari ve Mali İşler Dairesi Başkanlığı, Sağlık Kültür ve Spor Daire Başkanlığı, Kütüphane ve Dokümantasyon Daire Başkanlığı) yatırım projeleri uygulama

1.3.1. Bilimsel Araştırma Projeleri

BİLİMSEL ARAŞTIRMA PROJE BİLGİLERİ					
PROJELER	2014				
	Önceki Yıllardan Devreden Proje	Yıl İçinde Eklenen Proje	Toplam	Yıl İçinde Tamamlanan Proje	Toplam Ödenek TL.
DPT					
TÜBİTAK	5	2		2	1.083.000
A.B.					
BİLİMSEL ARAŞTIRMA PROJELERİ	5	2		5	794.750
DİĞER	1				78.900
TOPLAM	11	4		7	1.956.650

2- Performans Sonuçları Tablosu

Birimler, 2015 yılı Performans Programında aşağıda yer alan ve kendi sorumlu oldukları "Performans Göstergelerinin" gerçekleşme sonuçlarını bu bölüme yazacaklardır. Sorumlu birimler kendileri ile ilgili hedef ve gerçekleşme arasındaki sapmaları **değerlendirme bölümünde** belirtmelidir.

A- Üstünlükler

KTÜ'nün güçlü alt yapı desteğinden yararlanabilmek. Ülkemizin Eczacılık alanındaki sivil toplum örgütü olan eczacılar birliğinin fakültemize karşı olumlu bakışı

B- Zayıflıklar

Ülkemizin ekonomik harcaması gereken kaynakların sınırlı olması henüz kuruluş aşamasında olması sebebiyle yaşanan akademik personel eksikliği

C- Değerlendirme

Fakültemiz neyi başarmaya çalıştığını gösteren temel hedefler ile bu hedeflere ulaşmada nelere ihtiyaç duyulduğunu gösteren iç kontrol sistemi arasında doğrudan bir bağlantı mevcuttur.

Stratejik planda yer alan amaç ve hedefleri gerçekleştirmeye dönük faaliyetlerin uygulanabilmesi için amaç, hedef ve faaliyetlerle ilgili olarak sorumlular, süre, kaynak gibi hususların Stratejik Plan içerisinde belirtilmiş olması, değerlendirmenin daha kolay ve etkin bir şekilde yapılmasına yardımcı olacaktır.

Belli dönemlerde ölçülecek olan performans göstergeleri raporlanacak, böylelikle planın hazırlanışındaki geniş katılım değerlendirme içinde sağlanmış olacaktır. Fakültemiz Stratejik Planında, her faaliyetin aynı zamanda hangi birimlerin sorumluluk alanları içinde olduğu da tespit edilmiştir

İÇ KONTROL GÜVENCE BEYANI

Harcama yetkilisi olarak yetkim dâhilinde;

Bu raporda yer alan bilgilerin güvenilir, tam ve doğru olduğunu beyan ederim.

Bu raporda açıklanan faaliyetler için idare bütçesinden harcama birimimize tahsis edilmiş kaynakların etkili, ekonomik ve verimli bir şekilde kullanıldığını, görev ve yetki alanım çerçevesinde iç kontrol sisteminin idari ve mali kararlar ile bunlara ilişkin işlemlerin yasallık ve düzenliliği hususunda yeterli güvenceyi sağladığımı ve harcama birimimizde süreç kontrolünün etkin olarak uygulandığını bildiririm.

Bu güvence, harcama yetkilisi olarak sahip olduğum bilgi ve değerlendirmeler, iç kontroller, iç denetçi raporları ile Sayıştay raporları gibi bilgim dâhilindeki hususlara dayanmaktadır.

Burada raporlanmayan, idarenin menfaatlerine zarar veren herhangi bir husus hakkında bilgim olmadığını beyan ederim.

İmza
Prof.Dr.Nurettin YAYLI
Eczacılık Fakültesi Dekanı