

KARADENİZ TEKNİK ÜNİVERSİTESİ
DENİZ BİLİMLERİ VE TEKNOLOJİSİ ENSTİTÜSÜ
2022 Birim Faaliyet Raporu



Deniz Bilimleri ve Teknolojisi Enstitüsü

OCAK 2023 Trabzon



İÇİNDEKİLER

BİRİM YÖNETİCİSİ SUNUŞU

1

I- GENEL BİLGİLER

2

A- Misyon ve Vizyon

2

B- Yetki, Görev ve Sorumluluklar

2

C- Birime İlişkin Bilgiler

2

1- Fiziksel Yapı

2

1.1. DENİZ BİLİMLERİ VE TEKNOLOJİSİ ENSTİTÜSÜ Dağılımı (*)

2

1.2. Kapalı Alanların Dağılımı (*)

3

1.3. Eğitim Alanlarının Teknolojik Donanımı

4

1.4. Kongre ve Kültür Merkezleri/Çok Amaçlı Salonlar

4

1.5. Hizmet Alanları

5

1.5.1. Akademik/İdari Personel Hizmet Alanları (*)

5

2- Örgüt Yapısı

6

3 - Bilgi ve Teknolojik Kaynaklar

7

1.1. Kullanılan Bilişim Sistemleri (*)

7

1.2. Yazılımlar ve Bilgisayarlar (*)

7

1.3. Diğer Bilgi ve Teknolojik Kaynaklar

8

4- İnsan Kaynakları(*)

8

4.1. Akademik Personel

8

4.2. Yabancı Uyruklu Akademik Personel

8

4.3. Akademik Personelin Yaş İtibariyle Dağılımı

9

4.4. İdari Personel

9

4.5. İdari Personelin Eğitim Durumu

9

4.6. İdari Personelin Hizmet Süreleri

9

4.7. İdari Personelin Yaş İtibariyle Dağılımı

9

4.8. Personelin Cinsiyet Dağılımı

10

4.9. Yıllar İtibarı ile Personel Sayılarının Dağılımı

10

5- Yönetim ve İç Kontrol Sistemi

11

5.1. İç Kontrol

11

5.2. Ön Mali Kontrol

12

II- FAALİYETLERE İLİŞKİN BİLGİ VE DEĞERLENDİRMELER

13

A-Mali Bilgiler

13

1- Bütçe Uygulama Sonuçları

13

1.1. Bütçe Giderleri

13

1.1.1. Ekonomik Düzeyde 2022 Bütçe Giderleri

13

1.2. Bütçe Giderlerine İlişkin Açıklamalar

14

a) Personel Giderleri:

14

b) Sosyal Güvenlik Kurumlarına Devlet Primi Giderleri:

14



c) Mal ve Hizmet Alımı Giderleri:	15
2- Mali Denetim Sonuçları :	15
2.1 İç Denetim	15
2.2 Dış Denetim	15
III - KURUMSAL KABİLİYET ve KAPASİTENİN DEĞERLENDİRİLMESİ	16
Üstünlükler	16
Zayıflıklar	16
Fırsatlar	16
Tehditler	16
V- ÖNERİ VE TEDBİRLER	17
İç Kontrol ve Güvence Beyanı	17



BİRİM YÖNETİCİSİ SUNUŞU

Deniz Bilimleri ve Teknolojisi Enstitüsü, deniz bilimleri ve teknolojileri alanlarında lisansüstü eğitim-öğretim ve bilimsel araştırmalar yapmak üzere kurulmuştur. Denizlerdeki canlı ve cansız kaynakların yönetimi, sürdürülebilir kullanımı, insanlığın bugünü ve geleceği için son derece önemlidir. Çeşitli faktörlerin etkisiyle kullanılabilir karasal kaynakların gün geçtikçe sınırlı hale gelmesi, denizel kaynakların önemini daha da artırmaktadır. Üç tarafı denizlerle çevrili olan ülkemizdeki kıyı ve deniz kaynaklarının doğru, bilinçli ve sürdürülebilir kullanımı, bu kaynakların bilimsel olarak araştırılması ve uzman kişiler tarafından yönetilmesiyle mümkün olabilir. Denizlerimizin tamamında ekosistemlerin, türlerin ve kültür varlıklarının korunması, kıyı sularının kalitesinin belirlenmesi, liman ve balıkçı barınaklarının planlanması, deniz taşımacılığı, kıyı ve deniz alanlarının yapılanması ve kullanımı, canlı kaynaklar ve yönetimi, kıyı mühendisliği, deniz kazaları, kıyı ve deniz turizmi, tersaneler ve gemi inşa konularında yapılan çalışmalar oldukça yetersizdir. Türkiye'yi çevreleyen en verimli deniz olan avcılık yolu ile yapılan balık üretimimizin yaklaşık %80'nini karşılayan ve denizel ilgi alanımızın en büyük olduğu (166 000 kilometre kare) Karadeniz kuşkusuz Ülkemiz için büyük önem arz etmektedir.

Ülkemizde bugüne kadar denizlerimize yönelik yapılan bilimsel araştırmaların istenilen düzeyde olmamasının başka nedenleri; bu konuda uzmanlaşmış eleman ve kuruluş sayısının azlığıdır. Çevre denizlerimizi politik ve ekonomik bakımdan istenilen düzeyde değerlendirebilmek ancak bu konuda uzmanlaşmış kişi ve kuruluşların varlığı ile mümkündür. Sahip olduğumuz kıyı ve deniz kaynaklarını bilmeden söz konusu kaynakların planlanması ve sürdürülebilir yönetimi olanaksızdır.

Enstitümüz, deniz bilimleri ve teknolojisi alanında eksik olan uzmanlaşmış eleman açığının giderilmesi, deniz kaynaklarının korunması, sürdürülebilir kullanılması ve bu alanda dünya bilimine önemli katkılar yapılması hususlarında etkin görevleri yerine getirecektir.

Saygılarımla;

Prof.Dr. Ahmet Cemal DİNÇER
Enstitü Müdürü



I- GENEL BİLGİLER

A- Misyon ve Vizyon

Misyon

Karadeniz başta olmak üzere Türkiye ve dünya denizlerinde eğitim ve bilimsel araştırmalar yapmak Denizel kaynakların kullanım ve yönetiminden ileri gelen sorunlara çözüm önerileri üretmek Deniz bilimleri alanında nitelikli bilim insanları yetiştirmeye katkı sağlamak

Vizyon

Toplumsal refahı yükseltmek amacıyla denizlerden en üst düzeyde yararlanmak ve bunu sürdürülebilir kılmaya yönelik eğitim ve araştırmaların yapıldığı kurum olmaktır.

B- Yetki, Görev ve Sorumluluklar

2547 Sayılı Yüksek Öğretim Kanunu'nun 3/c Maddesi kapsamında bir yükseköğretim kurumu olarak tanımlanan Enstitümüz, birden fazla benzer ve Deniz Bilimleri ve Teknolojisi Mühendisliği bilim dalında lisansüstü eğitim-öğretim, bilimsel araştırma ve uygulama yapan bir yükseköğretim kurumudur.

C- Birime İlişkin Bilgiler

Enstitümüz, 25.01.2012 Tarihinde 2809 Sayılı Kanun'un ek 30'uncu Maddesine göre Bakanlar Kurulu Kararı ile kurulmuştur. Lisansüstü eğitim-öğretim alanında açılmış olan Deniz Bilimleri ve Teknolojisi Mühendisliği anabilim dalımız bulunmaktadır.

1- Fiziksel Yapı

(Birim kullanımında olan hizmet binası, taşıt aracı, varsa iş makineleri, telefon, faks, bilgisayar, yazıcı vb. varlıklara ilişkin faaliyet dönemi bilgilerine ve fiziki kaynakların elde edilmesi ve kullanımı hususunda izlenen politikalara yer verilir. Fiziki kaynaklara ilişkin bilgiler tablolaştırılarak rapora eklenir.)

1.1. DENİZ BİLİMLERİ VE TEKNOLOJİSİ ENSTİTÜSÜ Dağılımı (*)

Yerleşke Adı	Mülkiyet Durumuna Göre Taşınmaz Alanı (m ²)			Toplam (m ²)
	Üniversite	Hazine	Diğer	
Deniz Bilimleri ve Teknolojisi Enstitüsü				1.026,34

*Merkez yerleşke dışında olan bütün birimler, tapu kayıtları esas alınarak ve bütçe hazırlık sürecindeki bilgilerle uyumlu olarak doldurulacaktır.



Deniz Bilimleri ve Teknolojisi Enstitüsü 2022 Yılı Birim Faaliyet Raporu

1.2. Kapalı Alanların Dağılımı (*)

Birimimize ait eğitim, araştırma, idari, sosyal, sağlık ve diğer hizmet alanların dağılımı aşağıda gösterilmiştir.

Deniz Bilimleri ve Teknolojisi Enstitüsü	İDARİ ALANLAR				EĞİTİM ALANLARI			
	AKADEMİK		İDARİ		DERSLİK		AMFİ	
	Mekan Sayısı	m ²	Mekan Sayısı	m ²	Mekan Sayısı	m ²	Mekan Sayısı	m ²
	13	262.38	5	125.92	3	64.94		
Deniz Bilimleri ve Teknolojisi Enstitüsü	ARAŞTIRMA ALANLARI							
	LABORATUVARLAR				KÜTÜPHANE (Okuma Salonu)			
	Eğitim Labor.		Tematik Labor.					
	Mekan Sayısı	m ²	Mekan Sayısı	m ²	Mekan Sayısı	m ²	Mekan Sayısı	m ²
4	137.34							
Deniz Bilimleri ve Teknolojisi Enstitüsü	SOSYAL ALANLAR							
	YEMEKHANE		ÖĞRENCİ KULÜPLERİ		KANTİN KAFETERYA		KONGRE-KONFERANS	
	Mekan Sayısı	m ²	Mekan Sayısı	m ²	Mekan Sayısı	m ²	Mekan sayısı	m ²
Deniz Bilimleri ve Teknolojisi Enstitüsü	SAĞLIK ALANLARI		DİĞER HİZMET ALANLARI				DİĞER ALANLARI	
	SAĞLIK		DEPO		ARŞİV-ATÖLYE-AMBAR		SİRKÜLASYON-TEŞİSAT -wc	
	Mekan sayısı	m ²	Mekan sayısı	m ²	Mekan Sayısı	m ²	Mekan Sayısı	m ²
			1	10.40			19	425.36

* Kapalı Alan bilgileri "MEKSİS" ten alınan bilgiler doğrultusunda girilecek. MEKSİS bilgileri Yapı İşleri Teknik Daire Başkanlığından Biriminiz için detaylı olarak alınabilir.



1.3. Eğitim Alanlarının Teknolojik Donanımı

Birimimize ait eğitim alanlarının teknolojik donanımı aşağıda gösterilmiştir.

	Derslik Sayısı (Anfi+Sınıf), Bilgisayar Laboratuvarı	Projeksiyon Cihazı Olan Derslik, Bilgisayar Laboratuvarı sayısı	Dersliklerde ve Laboratuvarlarda Projeksiyon Cihazı Oranı (Projeksiyon Cihazı Olan Derslik, Laboratuvar Sayısı /Derslik, Laboratuvar Sayısı)*100
Bilgisayar Laboratuvarı ve Ders Verilen Diğer Lab.	7	2	2/7=0.28
	Derslik Sayısı (Anfi+Sınıf), Bilgisayar Laboratuvarı	Akıllı Tahta Olan Derslik, Bilgisayar Laboratuvarı Sayısı	Dersliklerdeki Akıllı Tahta Oranı (Akıllı Tahtası Olan Derslik, Laboratuvar Sayısı / Derslik, Laboratuvar Sayısı) *100
Derslik Sayısı (Amfi+Sınıf)			
Bilgisayar Laboratuvarı ve Ders Verilen Diğer Lab.			

1.4. Kongre ve Kültür Merkezleri/Çok Amaçlı Salonlar

Birim Adı	Kampüs Adı	Toplantı Salonu, Konferans Salonu, Eğitim Salonu		
		Salon Adı	Alan (m ²)	Kapasite (Kişi)
Deniz Bilimleri ve Teknolojisi Enstitüsü		Konferans Salonu (CS), Toplantı Salonu (CM)	61.54	25

*Tüm birimler tarafından MEKSİS 'te yeralan bilgiler karşılaştırılarak bütün alanlar doldurulacaktır.



1.5. Hizmet Alanları

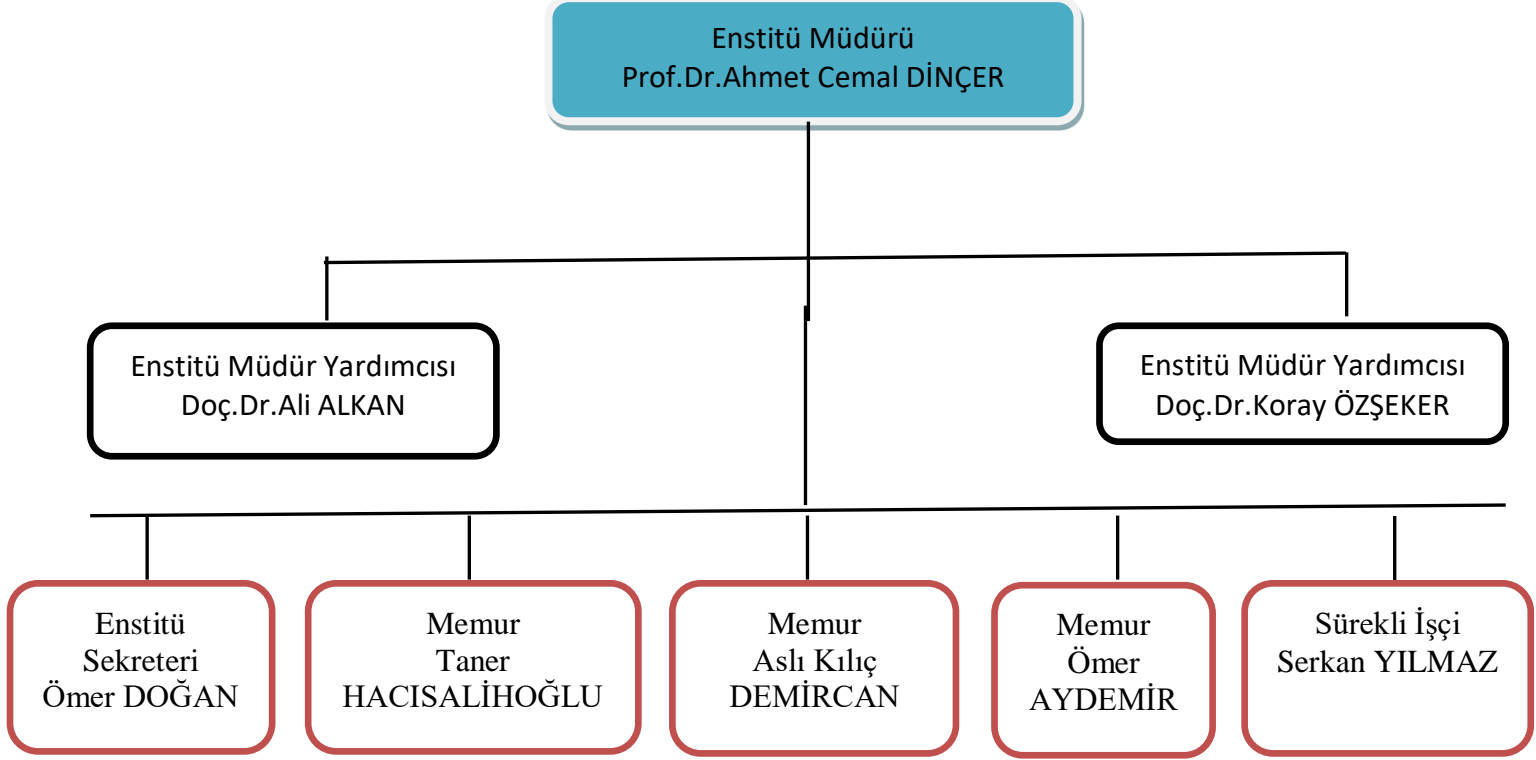
1.5.1. Akademik/İdari Personel Hizmet Alanları (*)

	Sayısı(Adet)	Alanı(m ²)	Kullanan Sayısı (Kişi)
Akademik Personel Çalışma Odası	16	315.94	5
İdari Personel Çalışma Odası	4	107.13	4
Toplam			9

*1.2 Kapalı alanların dağılımı ile ilgili tablodaki veriler çelişmemelidir. MEKSİS 'te yer alan bilgiler karşılaştırılarak bütün alanlar dolduracaktır. Binaların ortak kullanılması durumunda bilgileri sadece bir birim verecektir.



2- Örgüt Yapısı



3 - Bilgi ve Teknolojik Kaynaklar

(Birim bilşim sistemi, bilşim sisteminin faaliyetlere katkısı, karşılaşılan sorunlar, faaliyet raporu döneminde sisteminde yapılan deęişiklikler ile e-devlet uygulamalarına yer verilir. Ayrıca birim bilşim sisteminin dięer birimlerin bilşim sistemleri ile uyumuna ve bilgi paylaşımına ilişkin bilgilere yer verilir.)

1.1. Kullanılan Bilşim Sistemleri (*)

Birimler	Bilşim Sisteminin Adı	Kullanıcı Sayı
Mali İşler	Harcama Yönetim Sistemi (HYS)	4
	Kamu Harcama ve Muhasebe Bilşim Sistemi (KBS)	4
	
Yönetim İşleri	Elektronik Belge Yönetim Sistemi	8
	...	
Eđitim İşleri		

*Tüm Birimler tarafından doldurulacak.

1.2. Yazılımlar ve Bilgisayarlar (*)

Cinsi	Kullanımda Olan			Depoda Bulunan	Toplam
	İdari Amaçlı (Adet)	Eđitim Amaçlı (Adet)	Araştırma Amaçlı (Adet)		
<u>Yazılım (Hazır program, lisans gibi)</u>					
Masa Üstü Bilgisayar	14				14
Taşınabilir (Dizüstü) Bilgisayar	1				1

*Edinme şekline bakılmaksızın taşınır (ayniyat) kayıtlarında yer alan bilgisayar sayıları yazılacak.



1.3. Diğer Bilgi ve Teknolojik Kaynaklar

Cinsi	İdari Amaçlı (Adet)	Eğitim Amaçlı (Adet)	Araştırma Amaçlı (Adet)	Cinsi	İdari Amaçlı (Adet)	Eğitim Amaçlı (Adet)	Araştırma Amaçlı (Adet)
Akıllı Tahta				Faks	1		
Projeksiyon		3		Fotoğraf mak.			
Slayt makinesi				Kameralar			
Tepegöz				Televizyonlar			
Episkop				Tarayıcılar			
Barkot Okuyucu				Müzik Setleri			
Baskı makinesi				Mikroskoplar			
Fotokopi makinesi	1			DVD'ler			
Optik Okuyucu				Güç Kaynağı			

*Tüm birimler tarafından dolduracaktır.

4- İnsan Kaynakları(*)

4.1. Akademik Personel

	2020	2021	2022
Profesör			
Doçent	1	1	2
Doktor Öğretim Üyesi	2	2	1
Öğretim Üyeleri Toplamı	3	3	3
Öğretim Görevlisi			
Araştırma Görevlisi			
Öğretim Üyesi Dışındaki Akademik Personel Toplamı			
Genel Toplam			

*Tüm birimler tarafından dolduracaktır. (görevlendirme ile çalışanlar mevcutsa ayrıca tablonun altına açıklama yapılabilir.)

4.2. Yabancı Uyruklu Akademik Personel

Yabancı Uyruklu Öğretim Elemanları

Unvan	Geldiği Ülke	Çalıştığı Bölüm
Profesör		
Doçent		
Doktor Öğretim Üyesi	AFGANİSTAN	Deniz Bilimleri ve Teknolojisi Enstitüsü
Öğretim Görevlisi		
Toplam		

*Tüm birimler tarafından dolduracaktır.



4.3. Akademik Personelin Yaş İtibariyle Dağılımı

Akademik Personelin Yaş İtibariyle Dağılımı

	21-25 Yaş	26-30 Yaş	31-35 Yaş	36-40 Yaş	41-50 Yaş	51- Üzeri
Kişi Sayısı			1	--	3	
Yüzde			%25		%75	

*Tüm birimler tarafından kendi kadrolarında yer alan sayılara göre düzenlenecek. Personel Daire Başkanlığı tüm üniversite bilgisi verilecek.

4.4. İdari Personel

Hizmet Sınıfları	Kadrosu Biriminizde Bulunup aynı zamanda Biriminizde Çalışan Personel Sayısı	13/b-4 ile Biriminizde Görevlendirilen Personel Sayısı
Genel İdari Hizmetleri	1	3
Teknik Hizmetleri Sınıfı		
Sağlık Hizmetleri Sınıfı		
Yardımcı Hizmetler Sınıfı		
Daimi İşçi Sınıfı		1
...		

*Tüm birimler tarafından dolduracaktır.

4.5. İdari Personelin Eğitim Durumu

Kadrosu Biriminizde Bulunan İdari Personelin Eğitim Durumu

Kişi Sayısı	İlköğretim	Lise	Ön lisans	Lisans	Yüksek L..ve Doktora
		1		3	
Yüzde		%25		%75	

*Tüm birimler tarafından kendi kadrolarında yer alan sayılara göre düzenlenecek.

4.6. İdari Personelin Hizmet Süreleri

Kadrosu Biriminizde Bulunan İdari Personelin Hizmet Süresi

	1 – 3 Yıl	4 – 6 Yıl	7 – 10 Yıl	11 – 15 Yıl	16 – 20 Yıl	21 - Üzeri
Kişi Sayısı						4
Yüzde						

*Tüm birimler tarafından kendi kadrolarında yer alan sayılara göre düzenlenecek.

4.7. İdari Personelin Yaş İtibariyle Dağılımı

Kadrosu Biriminizde Bulunan İdari Personelin Yaş İtibariyle Dağılımı



Deniz Bilimleri ve Teknolojisi Enstitüsü 2022 Yılı Birim Faaliyet Raporu

	21-25 Yaş	26-30 Yaş	31-35 Yaş	36-40 Yaş	41-50 Yaş	51- Üzeri
Kişi Sayısı					3	1
Yüzde						

*Tüm birimler tarafından kendi kadrolarında yer alan sayılara göre düzenlenecek.

4.8. Personelin Cinsiyet Dağılımı

Kadrosu Biriminizde Bulunan Kadın Erkek Personel Dağılımı Sayıları

	Kadın	Erkek	Toplam	K %	E %
Akademik Personel	1	3	4	%25	%75
İdari Personel	1	3	4	%25	%75
TOPLAM	2	6	8	%25	%75

*Tüm birimler tarafından kendi kadrolarında yer alan sayılara göre düzenlenecek.

4.9. Yıllar İtibarı ile Personel Sayılarının Dağılımı

Personel Sınıfı	2020 Yılı	2021 Yılı	2022 Yılı
Akademik Personel	3	3	3
Yabancı Uyrıklı Akademik Personel		1	1
İdari Personel	2	2	4
Sözleşmeli Personel			
Sürekli İşçiler			
Sürekli İşçiler (696 KHK)	1	1	1
TOPLAM	6	7	9

*Tüm birimler tarafından dolduracaktır.



5- Yönetim ve İç Kontrol Sistemi

5.1. İç Kontrol

Üniversite İç Kontrol Eylem Planı kapsamında mevcut durum ve 2022 yılındaki yılı içerisinde gerçekleştirilen faaliyetler aşağıdaki tabloda gösterilmiştir.

	STANDARTLAR	GERÇEKLEŞTİRİLEN EYLEMLER
KONTROL ORTAMI	Standart 1: Etik Değerler ve Dürüstlük	<ul style="list-style-type: none"> Yıl içerisinde yeni atanarak göreve başlayan ...akademik personele “Etik Sözleşme” imzalatılarak özlük dosyalarına konuldu. Etik İlkeler güncellenerek WEB sayfasına konuldu.
	Standart 2: Misyon, Organizasyon Yapısı ve Görevler	<ul style="list-style-type: none"> Ünvan bazlı (Bölüm başkanı, Daire Başkanı, Şube Müdürü, Memur vb.)“görev tanımı” tebliğ edildi. Organizasyon yapısı, güncellenerek duyuruldu.
	Standart 3: Personelin Yeterliliği ve Performansı	<ul style="list-style-type: none"> Personelin yeterliliği ve performansını arttırmak amacıyla Genel Sekreterlik tarafından düzenlenen Memur Akademisi eğitim programlarına personelin katılımı sağlandı. 2022 yılı içerisinde birimizde görevli ... personel Görevde Yükselme ve Ünvan Değişikliği sınavına başvurmuştur.
	Standart 4: Yetki Devri (Yetki Devretme, İmza Yetkisi)	<ul style="list-style-type: none"> İmza Yetkisi: Fakülte/Enstitü/MYO Sekreterimaaş, özlük hakları, teklif mektupları, öğrenci transkriptleri, ders planları, diploma gibi belgelerinin aslı gibi yapıp imzalanma yetkisi verildi.
RISK DEĞERLENDİRME	Standart 5: Planlama ve Programlama	<ul style="list-style-type: none"> 2019-2023 dönemi stratejik plan için, veri girişi düzenli olarak yapılmıştır, birimiz sorumluluğunda olan hedeflere ilişkin birim içi değerlendirme toplantıları gerçekleştirilmiştir.
	Standart 6: Risklerin Belirlenmesi ve Değerlendirilmesi	<ul style="list-style-type: none"> Üniversitemiz Risk Strateji Belgesi hazırlık çalışmalarına katkı verilmiş olup, Birimiz Birim Risk Koordinatörü ve Risk Değerlendirme Çalışma Grubu oluşturulmuş/güncellenmiştir. Risk tespiti ve değerlendirme çalışmaları yapılmış/yapılmaktadır. Risk kayıt formu oluşturulmuş ve riskler raporlanmıştır.
KONTROL FAALİYETLERİ	Standart 7: Kontrol Stratejileri ve Yöntemleri	<ul style="list-style-type: none"> Birimimizin yılı bütçesi; birim bütçe tavanları, önceki yıl harcamaları, hizmet genişlemeleri ve personel/öğrenci sayıları varsa bütçe gelir tahminleri esas alınarak yapılmıştır. Süreç ve risk değerlendirme çalışmalarını desteklemek amacıyla yeni iş akışı hazırlanarak web sayfasına konuldu. Birimlerimiz Harcama Yetkililerince Taşınır Yönetim hesabı hazırlık kapsamında yıl sonu sayımı yapılmakta ve ilgili tutanaklar tutulmaktadır.
	Standart 8: Prosedürlerin Belirlenmesi	Genel Sekterlik Koordinatörlüğünde hazırlanan prosedürlere birimiz dikkat edilmesi gereken yöntemlere hazırlanılarak yayım gerçekleştirildi.
	Standart 9: Görevler Ayrılığı	<ul style="list-style-type: none"> 2022 yılında mali karar ve işlemlerin onaylanması, uygulanması, kaydedilmesi ve kontrol edilmesi görevleri mevcut personel arasında paylaştırılarak, yeni Piyasa Fiyat Araştırma Komisyonu, Demirbaş ve Sarf Malzemesi Muayene ve Kabul Komisyonu ile Taşınır Sayım Kurulu oluşturuldu/güncellendi.



KONTROL FAALİYETLERİ	Standart 10: Hiyerarşik Kontroller	<ul style="list-style-type: none"> Yıl içerisinde yapılan toplam ... adet yazılı talep, öneri, şikayet ve ihbar incelendi, tanesi sonuçlandırıldı.
	Standart 11: Faaliyetlerin Sürekliliği	<ul style="list-style-type: none"> Vekil Personel Listesi güncellendi, personele duyuruldu.
	Standart 12: Bilgi Sistemleri Kontrolleri	<ul style="list-style-type: none"> Veri kaybına karşı bilgileri yedekleme ve lisanslı virüs programı (ESET ENDPOINT SECURITY) kullanma gibi koruyucu tedbirler alındı. Bilgi sistemlerini kullanacak, veri girişi yapacak uygun personele görevleri resmi yazı ile bildirildi. Görevden ayrılan, veya görev yeri değişen personelin yetkileri kaldırıldı, yeni göreve başlayanlara yetki verildi. Yeni uygulamaya giren bilgi sistemleri için de uygun personele yetki verildi.
BİLGİ VE İLETİŞİM	Standart 13: Bilgi ve İletişim	<ul style="list-style-type: none"> Üniversitemiz tarafından ve diğer kamu kurumları tarafından geliştirilen lisanslı yazılımların yetki verilen kişiler tarafından kullanılması sağlandı. Birim web sayfamızın sürekli olarak güncel tutulmasının sağlayacak şekilde very giriş sorumluları tanımlanmış ve web güncelliğinde güvence sağlanmıştır. Üniversitemizde kullanılan personel/öğrenci sayısı gibi yazılımların entegrasyonu ile birimize ait veriler yetki sınırları dahilinde takip edilebilmektedir.
	Standart 14: Raporlama	<ul style="list-style-type: none"> Birimimize ait faaliyet raporu, vb. raporlar web sayfasından yayımlanarak, kamuoyu ile paylaşıldı. 2019-2023 Stratejik Planında birimiz sorumluluğunda yer alan hedeflerin gerçekleşme sonuçları da birimizde değerlendirilmekte ve faaliyet raporu ile raporlanmaktadır.
	Standart 15: Kayıt ve Dosyalama Sistemi	<ul style="list-style-type: none"> ELEKTRONİK BELGE YÖNETİM SİSTEMİ (EBYS) ile 2022 yılı içerisinde Fakülte/Enstitü/MYO/İdari ...56..... kurum içi yazışma yapıldı. 2022 yılında "Memur Akademisi" kapsamında yapılan EBYS ve Resmi Yazışma Esasları konulu eğitimlere personelimizin katılımı sağlanmıştır.
İZLEME	Standart 16: Hata, Usulsüzlük ve Yolsuzlukların Bildirilmesi	<ul style="list-style-type: none"> Mali konularla ilgili olarak ...28.. işlem gerçekleştirildi. Geri bildirim araçlarından "Bize Yazın" arayüzü ile birimize ulaşan kadar şikayet, görüş sınıflandırılarak ilgili birimlerde değerlendirilmiştir.
	Standart 17: İç Kontrolün Değerlendirilmesi	<ul style="list-style-type: none"> Üniversite tarafından yapılan personel/ öğrenci anketine personelin ve öğrencinin katılımını sağlamak için gerekli duyuru ve bilgilendirmeler yapılmış. Uyum eylem planı kapsamında yürütülen faaliyetler bu raporla paylaşıldı.
	Standart 18: İç Denetim	<ul style="list-style-type: none"> İÇ DENETİM: 2022 yılı içerisinde Fakülte/ Enstitü / MYO da herhangi bir denetim veya izleme faaliyeti /yapılmadı. Yapıldı ise, bulgular ve izleme sonuçları özetlenecek. DIŞ DENETİM: 2022 yılında gerçekleştirilenmali işlemle ilgili Sayıştay Denetçileri tarafından herhangi bir sorgu alınmadı / yapılmadı.

5.2. Ön Mali Kontrol

Birimimizde 2022 yılı içerisinde gerçekleştirilen mali işlemlerin tür ve sayılarına ait bilgiler aşağıdaki tabloda gösterilmiştir.



İŞLEM	SAYI	İŞLEM	SAYI	İŞLEM	SAYI
Maaş	12	Mesai		Telefon	12
Ek Ders		Satın Alma	4	Jüri Ödemesi	
Yolluk	3	Hakediş Dosyası		Döner Sermaye Ödemesi	1
Taşınmaz Mal ve Hizmet Alımı	1				

*Bütün Harcama Birimleri tarafından KBS, MYS, DMİS gibi sistemlerden oluşturdukları belge sayısı esas alınarak doldurulacaktır.

5.3. Kalite Güvence Sistemi

KTÜ Kalite Güvence Sistemi Yönergesi dahilinde **Kalite Yönetim Sistemi** konulu kurum içi bilgilendirme kapsamı dahilinde birimimizde 11.11.2022 tarihinde Doç.Dr.Ali ALKAN tarafından iç/dış kalite değerlendirmesi, kalite güvencesi, kurumsal gelişim, kurum stratejik plan hedefleri ve birim kalite sunumları gerçekleştirilmiştir.

KTÜ Kalite Güvence Sistemi Yönergesi kapsamında **Birim Danışma Kurulumuz** kurum dışı ilgili paydaşlarıyla birimimiz toplantı salonunda 15.11.2022 günü toplanarak, Kurul üyelerinin kurumları ve faaliyet alanları ile ilgili tanıtımlar yapılmıştır. Enstitü Danışma Kurulunun kurulum, amaç ve hedefleri hakkında bilgilendirmeler yapıldı. Güçbirliği yapılabilecek alanların belirlenmesi hususunda ortak fikirler beyan edilerek kararlar alınmıştır.

II- FAALİYETLERE İLİŞKİN BİLGİ VE DEĞERLENDİRMELER

A-Mali Bilgiler

1- Bütçe Uygulama Sonuçları

1.1. Bütçe Giderleri

1.1.1. Ekonomik Düzeyde 2022 Bütçe Giderleri

Ekonomik Düzeyde 2022 Bütçe				
	Başlangıç Ödeneği (TL)	Toplam Ödenek (TL)	Harcama (TL)	H/T.Ö Oranı %
BÜTÇE GİDERLERİ TOPLAMI	634.100,00	1.277.143,07	1.276.792,44	%100



PERSONEL GİDERLERİ	505.000,00	950.265,38	950.265,38	%100
SGK DEVLET PRİMİ GİDERLERİ	95.000,00	194.267,69	194.267,69	%100
MAL VE HİZMET ALIM GİDERLERİ	31.000,00	117.200,00	117.139,24	%100
YOLLUKLAR	2.100,00	6.910,00	6.848,38	%100
HİZMET ALIMLARI	1.000,00	1.000,00	778,75	%78
MAL BAKIM VE ONARIM GİDERLERİ		7.500,00	7.493,00	%100
CARİ TRANSFERLER				
SERMAYE GİDERLERİ				

* Program Bütçe sistemi-Program Bütçe Uygulama-Gider/Gelir Durum Listesi menüsünden hem program/alt program hem de ekonomik kod düzeyinde alınabilir.

* % Oranı (Toplam Harcama/Toplam ödenek) X 100 olarak hesaplanacaktır.

1.2. Bütçe Giderlerine İlişkin Açıklamalar

Mali tablolar için başlangıç ödenekler ve harcamalar I. Öğretim ve II. Öğretim baz alınarak hazırlanmıştır.

Birimimize 2022 yılında tahsis edilen **1.277.143,07 TL'nin 1.276.792,44 TL lirası** harcanmıştır.

Kurumumuzun amaçlarına, belirlenmiş politikalara ve mevzuata uygun olarak faaliyetlerin etkili, ekonomik ve verimli bir şekilde yürütülmesini, varlık ve kaynakların korunmasını, muhasebe kayıtlarının doğru ve tam olarak tutulmasını, malî bilgi ve yönetim bilgisinin zamanında ve güvenilir olarak üretilmesini sağlamak üzere oluşturulan organizasyon, yöntem, süreç ile iç denetimi kapsayan malî ve diğer kontroller yapılmıştır.

a) Personel Giderleri:

Personel giderleri için başlangıçta ayrılan **505.000,00 TL** miktarlık ödeneğe **445.265,38 TL** eklenerek toplam **950.265,38 TL** bir ödenek tahsis edilmiştir. Bu ödeneğin, **950.265,38 TL** Enstitümüz personelinin maaş vb. giderler için yapılan ödemelerde kullanılmıştır.

b) Sosyal Güvenlik Kurumlarına Devlet Primi Giderleri:



Birimimizin işveren sıfatıyla, çalışanları için ödenecek sigorta ve sağlık primi ödemeleri ile ilgili ekonomik gider kodunda 95.000,00 TL bütçe başlangıç ödeneği öngörülmüş, yıl içinde Sosyal Güvenlik Kurumlarına Devlet Primi giderleri ekonomik kodundan yapılan ekleme/düşme işlemleri sonucunda oluşan 194.267,69 TL toplam ödenekten 194.267,69 TL harcama yapılmış,

c) Mal ve Hizmet Alımı Giderleri:

Birimimizin cari nitelikli giderlerinden olan büro ve kırtasiye malzemesi, su ve temizlik malzemeleri, yakıt, elektrik alımları, laboratuvar malzemeleri, büro ve işyeri demirbaş onarımları, rutin bakım onarım giderleri, telefon ve haberleşme giderleri, personelimize mevzuatları çerçevesinde ödenen yurtiçi ve yurtdışı geçici ve sürekli görev yolluğu giderleri ile ilgili ekonomik kodunda 34.100,00 TL bütçe başlangıç ödeneği öngörülmüştür.

Bütçe yılı içerisinde ihtiyaç duyulan tertiplere toplam 98.510,00 TL ekleme işlemi yapılmış; Toplam ödenekten 132.259,37 TL harcanmıştır.

d)Cari Transferler:

e)Sermaye Giderleri:

2- Mali Denetim Sonuçları

2.1. İç Denetim

İç Denetim Birimince hazırlanıp Rektörlük Makamınca onaylanan 2021- 2023 İç Denetim Planı ve 2022 yılı iç denetim programında Birimizde denetim, danışmanlık ve izleme yapılan alan tarih yılı itibariyle mevcut değildir.

DENETİM VE DANIŞMANLIK YAPILAN BİRİM	SÜREÇ	GÖREVLİ İÇ DENETÇİ
..... Fakültesi/EnstitüMYO/Başkanlığı	Hangi süreçler hakkında denetim yapıldığı bilgisi özetlenecek.	
.....		
.....		

*2022 yılında denetim programı kapsamında denetlenen birimlerce doldurulacaktır.

2.2. Dış Denetim :

Birimimizde aşağıda bahsi geçen konularla ilgili dış denetim mevcut değildir.

**Sayıştay Başkanlığı tarafından Üniversitemizde gerçekleştirilen denetimler sonucunda hazırlanan denetim raporları ile sorgu/ilamlarda biriminiz adına yapılan; bulgu cevabı ,sorguya karşılık savunma cevabı vb. bilgiler özetle yazılacaktır.



III - KURUMSAL KABİLİYET ve KAPASİTENİN DEĞERLENDİRİLMESİ

ÜSTÜNLÜKLER

- ✓ -Enstitünün, köklü bir geçmişe ve güçlü bir akademik/idari kadroya sahip üniversitenin bünyesinde yer alması,
- ✓ -Enstitü akademik kadrosunun oluşturulması için üniversitenin farklı birimlerinde yeterli ve nitelikli öğretim elemanlarının bulunması,
- ✓ -Enstitü kadrosunun uluslararası proje yapma deneyimine sahip akademik personelden oluşturulması imkanının var olması,
- ✓ -Enstitü çalışma alanının multi disiplinler olması,
- ✓ -Üniversitemizin her türlü deniz koşullarında ulusal ve uluslararası sularda çalışabilecek bir araştırma gemisinin bulunması,
- ✓ -Ülkemizde ve dünyada denizcilik ve deniz araştırmalarının öneminin gün geçtikçe artması,
- ✓ -Enstitünün bulunduğu coğrafi bölgenin ülkemiz denizciliği ile balıkçılığı açısından son derece önemli olması,
- ✓ -Enstitü çalışma konu ve alanlarının uluslararası işbirliği yapmaya uygun olması,

ZAYIFLIKLAR

- Enstitünün yapılanmasını henüz tamamlamamış olması,
- Enstitünün akademik kadrosunun yeterli düzeyde bulunmaması,
- Enstitünün fizik altyapı, araç, gereç ve teçhizat anlamdaki hizmetlerinin düzenli ve eksiksiz sürdürebilmesi için yeterli idari personelinin bulunmaması
- Taşınmazın sürdürülebilir dış fiziki donanımı ve interaktif iç yapının gözden geçirilmesi
- Yükseköğretim stratejilerinde bu alandaki enstitülere gerekli önemin verilmemesi,
- Enstitü laboratuvarlarının istenen malzeme ve teçhizat düzeyde henüz donatılmamış olması,
- Enstitümüzün hakettiği etkin değerlendirme niteliği için proaktif özelliklere sahip olmamız önemli bir özelliktir.

FIRSATLAR

- ✓ Konum gereği coğrafya ve bölgemizdeki iklim şartlarına dayalı Alan/Bölüm konularında çevre insanlara yakınlığımız ve hizmet sürdürebilirliğimiz

TEHDİTLER

- ❖ Taşınmazın konumunun Türk Hava Yollarına ait uçak iniş/kalkış pistinin alt bitişiğinde yer alması
- ❖ Öngörülemez deniz, hava ve kıyı sahanlığının doğal felaketlerine karşı önlemsiz kalabilmesi



V- ÖNERİ VE TEDBİRLER

2016 yılında kendi hizmet binasına kavuşmuş olan Enstitümüz idari ve akademik yapılanmasını henüz tamamlayabilmiş değildir. Belirtilen stratejik hedeflerin gerçekleştirilmesi ancak bu eksikliklerin giderilmesiyle mümkün olabilecektir. Yapılanma sürecinde olan Enstitümüz mevcut boş oda ve mekanların gerekli büro malzemeleri ile donatılması önerilir. Bu ilerde artması muhtemel olan personelin kullanımına yönelik bir önlem olacaktır.



Deniz Bilimleri ve Teknolojisi Enstitüsü 2022 Yılı Birim Faaliyet Raporu


İÇ KONTROL GÜVENCE BEYANI

Harcama yetkilisi olarak yetkim dâhilinde; Bu raporda yer alan bilgilerin güvenilir, tam ve doğru olduğunu beyan ederim.

Bu raporda açıklanan faaliyetler için idare bütçesinden harcama birimimize tahsis edilmiş kaynakların etkili, ekonomik ve verimli bir şekilde kullanıldığını, görev ve yetki alanım çerçevesinde iç kontrol sisteminin idari ve mali kararlar ile bunlara ilişkin işlemlerin yasalılık ve düzenliliği hususunda yeterli güvenceyi sağladığını ve harcama birimimizde süreç kontrolünün etkin olarak uygulandığını bildiririm.

Bu güvence, harcama yetkilisi olarak sahip olduğum bilgi ve değerlendirmeler, iç kontroller, iç denetçi raporları ile Sayıştay raporları gibi bilgim dâhilindeki hususlara dayanmaktadır.

Burada raporlanmayan, idarenin menfaatlerine zarar veren herhangi bir husus hakkında bilgim olmadığını beyan ederim. (Trabzon - 20/01/2023)


Prof. Dr. Ahmet Cemal DİNÇER
Enstitü Müdürü

