



KARADENİZ  
TEKNİK ÜNİVERSİTESİ  
KARADENİZ TECHNICAL UNIVERSITY  
1955

Araştırma Üniversitesi



# 2024 PERFORMANS PROGRAMI



## **İÇİNDEKİLER**

<b>ÜST YÖNETİCİ SUNUŞU.....</b>	<b>1</b>
<b>I- GENEL BİLGİLER .....</b>	<b>3</b>
A-Yetki, Görev ve Sorumluluklar .....	4
B-Teşkilat Yapısı .....	8
C-Fiziksel Kaynaklar.....	12
D-İnsan Kaynakları.....	15
E-Öğrenci Sayıları.....	16
<b>II- STRATEJİ ve PERFORMANS BİLGİLERİ .....</b>	<b>18</b>
A- Misyon, Vizyon ve Temel Değerler .....	18
B- Amaç ve Hedefler.....	19
C- Performans Hedef ve Göstergeleri ile Faaliyetler.....	21
C. 1 İdare Performans Bilgisi .....	21
C. 2 Faaliyet Maliyetleri Tablosu .....	49
D- İdarenin Toplam Kaynak İhtiyacı .....	79
D. 1 Faaliyetler Düzeyinde İdare Performans Programı Maliyeti .....	79
D. 2 Ekonomik Sınıflandırma İdare Performans Programı Maliyeti .....	82
E- Diğer Hususlar .....	83
E. 1 Faaliyetlerden Sorumlu Harcama Birimleri .....	84
E. 2 Performans Göstergelerinin İzlenmesinden Sorumlu Birimler .....	86



## ÜST YÖNETİCİ SUNUŞU

Ülkemizin hedeflerine ulaşabilmesinde en önemli aktörlerin başında hiç kuşkusuz üniversiteler gelmektedir. Coğrafi konumu, tarihî derinliği ve kültürel özellikleri bakımından yüzyıllardır stratejik öneme sahip Trabzon'da Cumhuriyetin ilk bilim yuvalarından birisi olarak kurulan Karadeniz Teknik Üniversitesi (KTÜ), günümüze kadar yapmış olduğu faaliyetleri ile ulusal ve uluslararası alanda etkin bir kurum olarak sürekli çaba göstermiştir.

Altmış sekiz yıllık köklü bir geçmişe sahip olan üniversitemiz, eğitim-öğretim, araştırma ve toplumsal hizmet alanlarında önemli başarılarla imza atmış ve bugün rekabetçi bir konuma ulaşmıştır. Yükseköğretim Kurulu tarafından 2021 yılında "Araştırma Üniversitesi" statüsü verilen KTÜ, 2022 yılında da Yükseköğretim Kalite Kurulu tarafından verilen "Kurumsal Tam Akreditasyon" belgesini almaya hak kazanmıştır.

KTÜ, küresel rekabet gücü olan, kalite odaklı ve dinamik, toplumun ve ekonominin ihtiyaçlarına duyarlı, bilgiyi ilerletmeye odaklanarak ürüne, teknolojiye ve hizmete dönüştüren bir üniversite olma yolunda 2024-2028 Stratejik planını hazırlamıştır. Sürekli iyileştirme yaklaşımı ve birlikte yönetme kültürü ile eğitim ve öğretimi güçlendirmek, öncelikli alanlarda katma değer üreten çıktılara ulaşan araştırmalar yapmak ve toplumun sorunlarına çözümler sunabilmek yeni planımızın hedefleri arasında yer almıştır.

Bu doğrultuda hazırlanan "2024 yılı Performans Programı" raporu yeni plan dönemimizdeki her tür faaliyette gereken performansın karşılanması, karşılanamadığı durumlarda geçerli nedenlerle açıklanabilmesi açısından yol gösterici olacaktır. 2024 Yılı Performans Programının, hazırlanmasında emeği geçenler ile Karadeniz Teknik Üniversitesi'nin gelişmesine ve faaliyetlerin gerçekleşmesine katkı verenlere teşekkür ederim.

Saygılarımla,

**Prof. Dr. Hamdullah ÇUVALCI**  
**Rektör**



## I- GENEL BİLGİLER

### Kurumsal Tarihçe

Coğrafi konumu, tarihî derinliği ve kültürel özellikleri bakımından yüzyıllardır stratejik öneme sahip Trabzon'da Cumhuriyetin ilk bilim yuvalarından birisi olarak kurulan KTÜ, günümüze kadar yapmış olduğu faaliyetleri ile ulusal ve uluslararası alanda etkin bir kurum olarak sürekli çaba göstermektedir.

KTÜ, 20 Mayıs 1955 tarihi itibari ile Türkiye'de kurulan dördüncü üniversitedir. İlk kurulan İnşaat-Mimarlık Fakültesi, 2 Aralık 1963'te 90 öğrenci ile eğitim-öğretime başlamıştır. Üniversitenin adı 1982 yılında çıkartılan Teşkilat Kanunu ile Karadeniz Üniversitesi olarak değiştirilmiştir. Ancak yapılan müracaat üzerine, 1987 yılında adı yeniden Karadeniz Teknik Üniversitesi (KTÜ) olmuştur. KTÜ, 2006 yılına kadar Türkiye'deki 53 devlet üniversitesinden biri olarak Doğu Karadeniz Bölgesindeki altı ilde; 23 fakülte, 3 enstitü, 3 yüksekokul, 1 konservatuar, 16 meslek yüksekokulu ve yaklaşık 54 bin öğrencisi, 1800 akademik ve 1600 idari personeli ile faaliyetlerini sürdürmüştür.

Rize, Giresun ve Ordu Üniversiteleri Mart 2006'da, Artvin Çoruh Üniversitesi Mart 2007'de, Gümüşhane Üniversitesi Mayıs 2008'de ve Trabzon Üniversitesi de Mayıs 2018'de KTÜ bünyesinden doğmuştur.

Yarım asrı aşan eğitim-öğretim deneyimi ile ülkemizin en köklü üniversiteleri arasında yer alan KTÜ'de tıptan dış hekimliğine, mimarlıktan mühendisliğe ve iktisadi bilimlere kadar; sağlık, fen ve sosyal bilimler alanlarında çok geniş bir yelpazede eğitim verilmekte ve araştırmalar yapılmaktadır. Eğitim-öğretime yönelik küresel ve teknolojik gelişmeler çok yakından takip edilmekte; sosyal ve kültürel alan eğitimi sacayağının olmazsa olmazıdır anlayışı ile öğrencilerin çağın gereklerine göre eğitim görmesi için tüm olanaklar seferber edilmektedir. Bu bağlamda bütün akademik birimlerde yenileme ve çağın ihtiyaçları doğrultusunda güncelleme çalışmaları aralıksız devam etmektedir. Eylül 2023 tarihi itibarıyla 12 fakülte, 1 yüksekokul, 6 enstitü, 8 meslek yüksekokulu ve 20 uygulama ve araştırma merkezine (UYGAR) sahip olan KTÜ; 2.137 akademik, 3.392 idari-sözleşmeli ve işçi personel ile faaliyetlerini sürdürmektedir. Üniversite birimleri başta merkez Kanuni olmak üzere toplam on (10) yerleşkede yer almaktadır.

## Fakültelerin Kuruluş ve Eğitim-Öğretime Başlama Tarihleri

Fakülte	Kuruluş Tarihi	Eğitim-Öğretime Başlama Tarihi
İnşaat Mimarlık <sup>1</sup>	19.09.1963	02.12.1963
Temel Bilimler <sup>2</sup>	19.09.1963	Eylül 1971
Makine-Elektrik <sup>1</sup>	19.09.1963	Eylül 1963
Orman	19.09.1963	23.09.1971
Yer Bilimleri <sup>1</sup>	04.01.1971	Eylül 1971
Tıp ve Sağlık Bilimleri <sup>3</sup>	04.01.1971	Eylül 1976
Mühendislik-Mimarlık <sup>4</sup>	20.07.1982	20.07.1982
Tıp	20.07.1982	20.07.1982
Fen-Edebiyat <sup>5</sup>	20.07.1982	20.07.1982
İktisadi ve İdari Bilimler	20.07.1982	20.07.1982
Sürmene Deniz Bilimleri	03.07.1992	03.07.1992
Diş Hekimliği	17.06.2003	25.09.2006
Eczacılık	02.08.2003	26.09.2011
Of Teknik Eğitim <sup>6</sup>	29.04.2004	13.11.2009
Of Teknoloji	13.11.2009	26.09.2011
Mühendislik	04.07.2005	04.07.2005
Mimarlık	04.07.2005	04.07.2005
Edebiyat	08.04.2010	08.04.2010
Sağlık Bilimleri	26.02.2010	24.09.2012
Fen	08.04.2010	08.04.2010

<sup>1</sup>Mühendislik-Mimarlık Fakültesi olarak birleşmiştir.

<sup>2</sup>Fen- Edebiyat Fakültesi olarak değişmiştir.

<sup>3</sup>Tıp Fakültesi olarak değişmiştir.

<sup>4</sup>Mühendislik Fakültesi ve Mimarlık Fakültesi olarak ayrılmıştır.

<sup>5</sup>Fen Fakültesi ve Edebiyat Fakültesi olarak ayrılmıştır.

<sup>6</sup>Of Teknoloji Fakültesi olarak değişmiştir.

### A- Yetki, Görev ve Sorumluluklar

Üniversitemizin yetki, görev ve sorumlulukları Anayasamızın 30'uncu maddesi, 2547 sayılı Yükseköğretim Kanunu ile diğer ilgili Kanun ve Kanun Hükmünde Kararnamelerde sayılmıştır.

2547 sayılı Yükseköğretim Kanunu'nun 12. maddesinde belirtilen Yükseköğretim Kurumlarının görevleri aşağıda sıralanmıştır.

- a) Çağdaş uygarlık ve eğitim-öğretim esaslarına dayanan bir düzen içinde, toplumun ihtiyaçları ve kalkınma planları ilke ve hedeflerine uygun eğitim-öğretim, bilimsel araştırma, yayın ve danışmanlık yapmak,
- b) Kendi ihtisas gücü ve maddi kaynaklarını rasyonel, verimli ve ekonomik şekilde kullanarak, milli eğitim politikası ve Yükseköğretim Kurulu tarafından yapılan plan ve programlar doğrultusunda, ülkenin ihtiyacı olan dallarda ve sayıda insan gücü yetiştirmek,
- c) Türk toplumunun yaşam düzeyini yükseltici ve kamuoyunu aydınlatıcı bilim verilerini söz, yazı ve diğer araçlarla yaymak,
- d) Örgün, yaygın, sürekli ve açık eğitim yoluyla toplumun özellikle sanayileşme ve tarımda modernleşme alanlarında eğitilmesini sağlamak,
- e) Ülkenin bilimsel, kültürel, sosyal ve ekonomik yönlerden ilerlemesini ve gelişmesini ilgilendiren sorunlarını, diğer kuruluşlarla işbirliği yaparak, kamu kuruluşlarına önerilerde bulunmak suretiyle öğretim ve araştırma konusu yapmak, sonuçlarını toplumun yararına sunmak ve kamu kuruluşlarınca istenecek inceleme ve araştırmaları sonuçlandırarak düşüncelerini ve önerilerini bildirmek,
- f) Eğitim - öğretim ve seferberliği içinde, örgün, yaygın, sürekli ve açık eğitim hizmetini üstlenen kurumlara katkıda bulunacak önlemleri almak,
- g) Yörelereindeki tarım ve sanayinin gelişmesine ve ihtiyaçlarına uygun meslek elemanlarının yetişmesine ve bilgilerinin gelişmesine katkıda bulunmak, sanayi, tarım ve sağlık hizmetleri ile diğer hizmetlerde modernleşmeyi, üretimde artışı sağlayacak çalışma ve programlar yapmak, uygulamak ve yapılanlara katılmak, bununla ilgili kurumlarla işbirliği yapmak ve çevre sorunlarına çözüm getirici önerilerde bulunmak,
- h) Eğitim teknolojisini üretmek, geliştirmek, kullanmak, yaygınlaştırmak,
- i) Yükseköğretimin uygulamalı yapılmasına ait eğitim - öğretim esaslarını geliştirmek, döner sermaye işletmelerini kurmak, verimli çalıştırmak ve bu faaliyetlerin geliştirilmesine ilişkin gerekli düzenlemeleri yapmaktır.

## Üniversite Organları

2547 sayılı Yükseköğretim Kanununun 13,14 ve 15'inci maddeleri ile Üniversite organları; Rektör, Senato ve Üniversite Yönetim Kurulu olmak üzere oluşturulmuştur.

### Rektör

Devlet ve vakıf üniversitelerine rektör, Cumhurbaşkanınca atanır. Vakıflarca kurulan üniversitelerde rektör ataması, mütevelli heyetinin teklifi üzerine yapılır. Rektör, üniversite veya yüksek teknoloji enstitüsü tüzel kişiliğini temsil eder.

Rektörlerin yaş haddi 67 yaştır. Ancak rektör olarak atanmış olanlarda görev süreleri bitinceye kadar yaş haddi aranmaz.



Rektör, çalışmalarında kendisine yardım etmek üzere, üniversitenin aylıklı profesörleri arasından en çok üç kişiyi kendi rektörlük görev süresiyle sınırlı olmak kaydıyla rektör yardımcısı olarak seçer. Ancak, merkezi açıköğretim yapmakla görevli üniversitelerde, gerekli hallerde rektör tarafından beş rektör yardımcısı seçilebilir.

Rektör yardımcıları, rektör tarafından atanır. Rektör, görevi başında olmadığı zaman yardımcılarından birisini yerine vekil bırakır. Rektör görevi başından iki haftadan fazla uzaklaştığında Yükseköğretim Kuruluna bilgi verir. Göreve vekalet altı aydan fazla sürerse yeni bir rektör atanır.

Üniversite tüzel kişiliğini temsil eden Rektörün görev yetki ve sorumlulukları aşağıda belirtilmiştir.

- Üniversite kurullarına başkanlık etmek, yükseköğretim üst kuruluşlarının kararlarını uygulamak, üniversite kurullarının önerilerini inceleyerek karara bağlamak ve üniversiteye bağlı kuruluşlar arasında düzenli çalışmayı sağlamak,
- Her eğitim - öğretim yılı sonunda ve gerektiğinde üniversitenin eğitim öğretim, bilimsel araştırma ve yayım faaliyetleri hakkında Üniversitelerarası Kurula bilgi vermek,
- Üniversitenin yatırım programlarını, bütçesini ve kadro ihtiyaçlarını, bağlı birimlerinin ve üniversite yönetim kurulu ile senatonun görüş ve önerilerini aldıktan sonra hazırlamak ve Yükseköğretim Kuruluna sunmak,
- Gerekli gördüğü hallerde üniversiteyi oluşturan kuruluş ve birimlerde görevli öğretim elemanlarının ve diğer personelin görev yerlerini değiştirmek veya bunlara yeni görevler vermek,
- Üniversitenin birimleri ve her düzeydeki personeli üzerinde genel gözetim ve denetim görevini yapmak,
- Bu kanun ile kendisine verilen diğer görevleri yapmaktır.

## Senato

Senato; Senato, rektörün başkanlığında, rektör yardımcıları, dekanlar ve her fakülteden fakülte kurullarınca üç yıl için seçilecek birer öğretim üyesi ile rektörlüğe bağlı enstitü ve yüksekokul müdürlerinden teşekkül eder.

Görevleri;

- Üniversitenin eğitim - öğretim, bilimsel araştırma ve yayım faaliyetlerinin esasları hakkında karar almak,
- Üniversitenin bütününe ilgilendiren kanun ve yönetmelik taslaklarını hazırlamak veya görüş bildirmek,
- Rektörün onayından sonra Resmi Gazete'de yayınlanarak yürürlüğe girecek olan üniversite veya üniversitenin birimleri ile ilgili yönetmelikleri hazırlamak,

- Üniversitenin yıllık eğitim - öğretim programını ve takvimini inceleyerek karara bağlamak,
- Bir sınava bağlı olmayan fahri akademik ünvanlar vermek ve fakülte kurullarının bu konudaki önerilerini karara bağlamak,
- Fakülte kurulları ile rektörlüğe bağlı enstitü ve yüksekokul kurullarının kararlarına yapılacak itirazları inceleyerek karara bağlamak,
- Üniversite yönetim kuruluna üye seçmek,
- Bu kanunla kendisine verilen diğer görevleri yapmaktır.

## Yönetim Kurulu

Yönetim kurulu, Üniversite yönetim kurulu; rektörün başkanlığında dekanlardan, üniversiteye bağlı değişik öğretim birim ve alanlarını temsil edecek şekilde senatoca dört yıl için seçilecek üç profesörden oluşur. Rektör yardımcıları oy hakkı olmaksızın yönetim kurulu toplantılarına katılabilirler.

Görevleri;

- Yükseköğretim üst kuruluşları ile senato kararlarının uygulanmasında, belirlenen plan ve programlar doğrultusunda rektöre yardım etmek,
- Faaliyet plan ve programlarının uygulanmasını sağlamak; üniversiteye bağlı birimlerin önerilerini dikkate alarak yatırım programını, bütçe tasarısı taslağını incelemek ve kendi önerileri ile birlikte rektörlüğe, vakıf üniversitelerinde ise mütevelli heyetine sunmak,
- Üniversite yönetimi ile ilgili rektörün getireceği konularda karar almak,
- Fakülte, enstitü ve yüksekokul yönetim kurullarının kararlarına yapılacak itirazları inceleyerek kesin karara bağlamak,
- Bu kanun ile verilen diğer görevleri yapmaktır.

2547 sayılı Yükseköğretim Kanununun 16, 17, 18, 19, 20 ve 21'inci maddeleri ile de Fakülte Organları oluşturulmuştur.

## Dekan

Dekan, Fakültenin ve birimlerinin temsilcisi olan dekan, rektörün önereceği, üniversite içinden veya dışından üç profesör arasından Yükseköğretim Kurulunca üç yıl süre ile seçilir ve normal usul ile atanır. Süresi biten dekan yeniden atanabilir.

## Fakülte Kurulu

Fakülte kurulu, dekanın başkanlığında fakülteye bağlı bölümlerin başkanları ile varsa fakülteye bağlı enstitü ve yüksekokul müdürlerinden ve üç yıl için fakülte

profesörlerin kendi aralarından seçecekleri üç, doçentlerin kendi aralarından seçecekleri iki, yardımcı doçentlerin kendi aralarından seçecekleri bir öğretim üyesinden oluşur.

### **Fakülte Yönetim Kurulu**

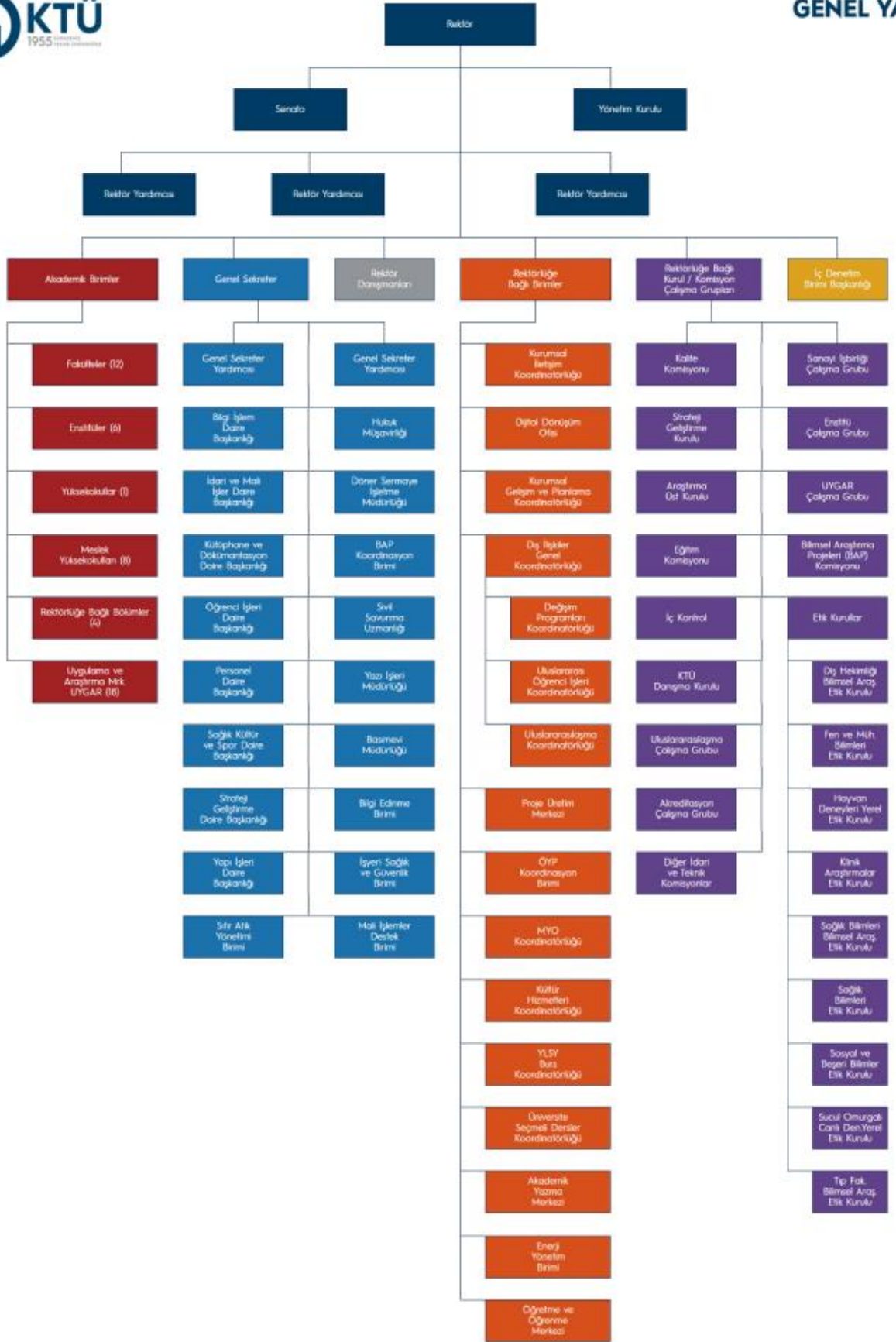
Fakülte yönetim kurulu, dekanın başkanlığında fakülte kurulunun üç yıl için seçeceği üç profesör, iki doçent ve bir yardımcı doçentten oluşur.

- Enstitünün organları, enstitü müdürü, enstitü kurulu ve enstitü yönetim kuruludur.
- Yüksekokulların organları, yüksekokul müdürü, yüksekokul kurulu ve yüksekokul yönetim kuruludur.

### **B- Teşkilat Yapısı**

Üniversite yönetim örgütü 2547 sayılı Yükseköğretim Kanunu, 2809 sayılı Yükseköğretim Kurumları Teşkilatı Hakkında Kanun, 124 sayılı Yükseköğretim Üst Kuruluşları ile Yükseköğretim Kurumlarının İdari Teşkilatı Hakkında KHK esaslarına göre teşkilatlanmıştır.

Üniversitenin yönetim organları Rektör, Üniversite Senatosu ve Üniversite Yönetim Kuruludur. Karadeniz Teknik Üniversitesi yönetim ve organizasyon yapısı aşağıda gösterilmiştir.







## C- Fiziksel Kaynaklar

Üniversitemiz birimleri; ana yerleşke olarak bilinen Merkezi Kanuni ve diğer yerleşkeler olmak üzere toplam on (10) yerleşkeden oluşmaktadır.

### 1-Karadeniz Teknik Üniversitesi Taşınmazlarının Dağılımı

Karadeniz Teknik Üniversitesine ait taşınmazların dağılımı aşağıda gösterilmiştir.

Birim Adı	Bulunduğu Yerleşke	Alan (m <sup>2</sup> )
Rektörlük Mühendislik Fakültesi Mimarlık Fakültesi Fen Fakültesi Edebiyat Fakültesi Orman Fakültesi İktisadi İdari Bilimler Fakültesi Tıp Fakültesi Diş Hekimliği Fakültesi Eczacılık Fakültesi Sağlık Bilimleri Fakültesi Yabancı Diller Yüksekokulu Sağlık Hizmetleri Meslek Yüksekokulu Sosyal Bilimler Enstitüsü Fen Bilimleri Enstitüsü Sağlık Bilimleri Enstitüsü Karadeniz Araştırmaları Enstitüsü Adli Bilimler Enstitüsü Araştırma Merkezleri Trabzon Sağlık Yüksekokulu	Merkez Kanuni Yerleşkesi(Trabzon)	<b>1.163.860,35</b>
Sürmene Deniz Bilimleri Fakültesi Abdullah Kanca Meslek Yüksekokulu	Sürmene Yerleşkesi (Sürmene/Trabzon)	<b>4.772,44</b>
Sürmene Deniz Bilimleri Fakültesi Deniz Ulaştırma İşletme Mühendisliği Bölümü	Muammer Dereli Yerleşkesi (Sürmene/Trabzon)	<b>14.272,78</b>
Sürmene Deniz Bilimleri Fakültesi	Çamburnu Yerleşkesi (Sürmene/Trabzon)	<b>17.360,15</b>
Of Teknoloji Fakültesi	Şehit Prof. Dr. İlhan VARANK Yerleşkesi (Of/Trabzon)	<b>26.896,52</b>

Maçka Meslek Yüksekokulu	Maçka Yerleşkesi (Maçka/Trabzon)	<b>2.293,35</b>
Arsin Melek Yüksekokulu	Arsin Yerleşkesi (Arsin/Trabzon)	<b>72.109,11</b>
Araklı Ali Cevat ÖZYURT Meslek Yüksekokulu	Araklı Yerleşkesi (Araklı/Trabzon)	<b>3.712,46</b>
Trabzon Meslek Yüksekokulu	Akçaabat Yerleşkesi (Akçaabat /Trabzon)	<b>5.813,80</b>
Deniz Bilimleri ve Teknolojisi Enstitüsü Sahil Tesisleri	Sahil Yerleşkesi	<b>67.683,00</b>
<b>Toplam</b>		<b>1.378.773.96</b>

## 2-Kapalı Alanlar

Karadeniz Teknik Üniversitesine ait kapalı alanların dağılımı aşağıda gösterilmiştir.

<b>Kapalı Alanlar Tablo</b>	<b>Alan (m<sup>2</sup>)</b>
<b>Genel Toplam</b>	<b>519.632,28</b>
<b>Diğer Yerleşkeler</b>	<b>63.119,52</b>
Trabzon Meslek Yüksekokulu	9.041,79
Arsin Meslek Yüksekokulu	2.256,09
Maçka Meslek Yüksekokulu	3.568,23
Of Teknoloji Fakültesi	25.220,81
Araklı Ali Cevat ÖZYURT Meslek Yüksekokulu	4.227,03
Sürmene Abdullah KANCA Meslek Yüksekokulu	7.878,47
Sürmene Deniz Bilimleri Fakültesi	10.927,10
<b>Kanuni Yerleşkesi</b>	<b>456.512,76</b>
Rektörlük	171.024,66
Diş Hekimliği Fakültesi	5.398,96
Eczacılık Fakültesi	11.362,64
Mühendislik Fakültesi	61.905,57
Hukuk Fakültesi (Trabzon Üniversitesi)	11.620,88
Edebiyat Fakültesi	13.953,65
Fen Fakültesi	25.168,87
Mimarlık Fakültesi	8.682,29
İktisadi ve İdari Bilimler Fakültesi	17.845,03
Orman Fakültesi	17.508,34
Tıp Fakültesi	14.391,33
Farabi Hastanesi	84.145,26
Sağlık Hizmetleri Meslek Yüksekokulu	1.144,76
Deniz Bilimleri ve Teknolojisi Enstitüsü	1.026,34
Yabancı Diller Yüksek Okulu	11.334,17



### 3-Eđitim ve Arařtırma Alanları

Karadeniz Teknik Üniversitesi'ne ait eğitim ve araştırma alanların dağılımı aşağıda gösterilmiştir.

EĐTİM ALANLARI			
Derslik ve Diğer Eğitim		AMFİ	
Mekan Sayısı	m <sup>2</sup>	Mekan Sayısı	m <sup>2</sup>
<b>549</b>	<b>43.341</b>	<b>55</b>	<b>9.211</b>
ARAŐTIRMA ALANLARI			
Eđitim Laboratuvarları		Tematik Laboratuvarlar	
Mekan Sayısı	m <sup>2</sup>	Mekan Sayısı	m <sup>2</sup>
<b>466</b>	<b>29.836</b>	<b>12</b>	<b>315</b>

### 4-Kütüphane Kaynakları

Karadeniz Teknik Üniversitesi Kütüphanesindeki kaynak dağılımı aşağıda gösterilmiştir.

#### Kütüphane Kaynakları

Bölümü	Kitap (Basılı kitap)	Periyodik Yayın (Basılı Dergi)	Elektronik Yayın		Diđerleri (cd ve dvd)	Tezler	TOPLAM
			e-kitap	e-dergi			
<b>Tıp</b>	6.852	190	69.618	6.645	146	816	84.267
<b>Fen</b>	26.545	480	66.807	10.750	591	6.292	111.465
<b>Sosyal</b>	16.236	173	213.506	52.550	225	2.070	284.760
<b>Diđerleri</b>	75.859	2.143	288.333	18.605	1.077	851	386.868
<b>TOPLAM</b>	<b>125.492</b>	<b>2.986</b>	<b>638.264</b>	<b>88.550</b>	<b>2.039</b>	<b>10.029</b>	<b>867.360</b>

(2023 Eylül Sonu verileri)

## 5-Taşıtlar

Karadeniz Teknik Üniversitesine ait taşıtların 2023 yılı dağılımı aşağıda gösterilmiştir.

Taşıtın Cinsi		Adet
T02	Binek Otomobil	9
T03	Station-Wagon	3
T05	Minibüs (Sürücü dahil en fazla 15 kişilik)	6
T07	Pick-up (Kamyonet, şoför dahil 3 veya 6 kişilik)	11
T08	Pick-up (Kamyonet, arazi hizmetleri için şoför dahil 3 veya 6 kişilik)	2
T10	Midibüs (Sürücü dahil en fazla 26 kişilik)	1
T11a	Otobüs (Sürücü dahil en az 27 kişilik)	4
T11b	Otobüs (Sürücü dahil en az 41 kişilik)	8
T13	Kamyon şasi-kabin tam yüklü ağırlığı en az 12.000 Kg.	4
T14	Kamyon şasi-kabin tam yüklü ağırlığı en az 17.000 Kg.	1
T15	Ambulans (Tıbbi donanımlı)	3
	İş Makinesi	4
	Traktör	1
<b>TOPLAM</b>		<b>57</b>

(2023 Eylül Sonu verileri)

## D- İnsan Kaynakları

### 1-Akademik Personel

Karadeniz Teknik Üniversitesi akademik personel sayısı yıllar itibarı ile unvan bazında aşağıda gösterilmiştir.

	2021	2022	2023*
Profesör	465	468	490
Doçent	155	160	182
Doktor Öğretim Üyesi	367	390	406
<b>Öğretim Üyeleri Toplamı</b>	<b>987</b>	<b>1.018</b>	<b>1.078</b>
Öğretim Görevlisi	280	280	297
Araştırma Görevlisi	936	865	762
<b>Öğretim Üyesi Dışındaki Akademik Personel Toplamı</b>	<b>1.216</b>	<b>1.145</b>	<b>1.059</b>
<b>Genel Toplam</b>	<b>2.203</b>	<b>2.163</b>	<b>2.137</b>

\*2023 Eylül Sonu verileri.

## 2-İdari Personel

Karadeniz Teknik Üniversitesi idari personelinin hizmet sınıfı itibarı ile dağılımı aşağıda gösterilmiştir.

	2021	2022	2023*
Genel İdari Hizmetleri	571	563	554
Sağlık Hizmetleri Sınıfı	570	564	713
Teknik Hizmetleri Sınıfı	224	227	205
Eğitim ve Öğretim Hizmetleri sınıfı	0	0	0
Avukatlık Hizmetleri Sınıfı	5	5	4
Din Hizmetleri Sınıfı	2	2	2
Yardımcı Hizmetler Sınıfı	91	87	96
<b>Toplam</b>	<b>1.463</b>	<b>1.448</b>	<b>1.574</b>

*\*2023 Eylül Sonu verileri.*

## 3- Diğer Personel

	2021	2022	2023*
Sözleşmeli Personel	286	347	460
696 KHK+Sürekli İşçiler+4D	1.394	1.379	1.358
<b>Toplam</b>	<b>1.680</b>	<b>1.726</b>	<b>1.818</b>

*\*2023 Eylül Sonu verileri.*

## E- Öğrenci Sayıları

### 1-Öğrenci Sayıları

Karadeniz Teknik Üniversitesi öğrencilerinin dağılımı aşağıda gösterilmiştir.

		Fakülteler	Enstitüler	Meslek Yüksekokulları	Toplam
I. Öğretim	Erkek	11.858	2.287	3.088	17.233
	Kız	10.012	2.294	2.130	14.436
	<b>Toplam</b>	<b>21.870</b>	<b>4.581</b>	<b>5.218</b>	<b>31.669</b>
II. Öğretim	Erkek	491	19		510
	Kız	240	12		252
	<b>Toplam</b>	<b>731</b>	<b>31</b>	<b>0</b>	<b>762</b>
Uzaktan Eğitim	Erkek	10	396		406
	Kız	10	158		168
	<b>Toplam</b>	<b>20</b>	<b>554</b>	<b>0</b>	<b>574</b>
Toplam Erkek		12.359	2.702	3.088	18.149
Toplam Kız		10.262	2.464	2.130	14.856
<b>Genel Toplam</b>		<b>22.621</b>	<b>5.166</b>	<b>5.218</b>	<b>33.005</b>

*\*2023 Eylül Sonu verileri.*

## 2-Yabancı Uyruklu Öğrenciler

Karadeniz Teknik Üniversitesi yabancı uyruklu öğrenci dağılımı aşağıda gösterilmiştir.

### Yabancı Uyruklu Öğrencilerin Sayısı ve Bölümleri

	2021			2022			2023 *		
	Kız	Erkek	Toplam	Kız	Erkek	Toplam	Kız	Erkek	Toplam
Fakülteler	334	705	1.039	414	804	1.218	448	849	1297
Yüksekokullar	0	0	0	0	0	0	0	0	0
Enstitüler	74	190	264	81	170	251	90	181	271
Meslek Yüksekokulları	21	27	48	33	52	85	50	70	120
<b>Toplam</b>	<b>429</b>	<b>922</b>	<b>1.351</b>	<b>528</b>	<b>1.026</b>	<b>1.554</b>	<b>588</b>	<b>1.100</b>	<b>1.688</b>

*\*2023 Eylül Sonu verileri.*

## 3- Yüksek Lisans (Tezli/ Tezsiz) ve Doktora Öğrenci Sayıları

### Enstitülerdeki Öğrencilerin Yüksek Lisans (Tezli/ Tezsiz) ve Doktora Programlarına Dağılımı

Birim Adı	Program Sayısı	Yüksek Lisans Yapan Sayısı		Doktora	Toplam
		Tezli	Tezsiz		
Fen Bilimleri Enstitüsü	64	2.161	177	717	3.055
Sosyal Bilimler Enstitüsü	35	988	408	257	1.653
Sağlık Bilimleri Enstitüsü	42	264		181	445
Deniz Bilimleri ve Teknoloji	1		3		3
Adli Bilimler	1	10			10
<b>Toplam</b>	<b>143</b>	<b>3.426</b>	<b>585</b>	<b>1.155</b>	<b>5.166</b>

*\*2023 Eylül Sonu verileri.*

## II-STRATEJİ ve PERFORMANS BİLGİLERİ

### A- Misyon, Vizyon ve Temel Değerler



#### MİSYON

Sürekli iyileştirme yaklaşımı ve birlikte yönetme kültürü ile toplum refahı ve ülke ekonomisinin ihtiyaçları için araştırmalar yapmak, sorgulayıcı, girişimci ve değişimi yönetebilen bireyler yetiştirmek.

#### VİZYON

Mezunları ile toplumda söz sahibi, araştırmaları ve toplumsal sorunlara getirdiği çözümleri ile ulusal ve uluslararası düzeyde saygın ve öncü bir üniversite olmak.

#### TEMEL DEĞERLER

Türkiye Cumhuriyeti Temel Değerlerine Bağlılık  
Kurumsal Aidiyet  
Birlikte Yönetme Kültürü  
Çok Seslilik  
Yenilikçilik ve Çevik Liderlik  
Paşdaş Temsiliyeti  
Şeffaflık ve Hesap Verebilme  
Kalite  
Liyakat  
Adalet  
Akademik Dürüstlük  
Çevreye Duyarlılık  
Toplumsal Sorumluluk  
Farklılıklara Saygı

## B- Amaç ve Hedefler

AMAÇ VE HEDEFLER	<b>Amaç 1-Nitelikli Mezunlar İçin Eğitim ve Öğretimi Yenilikçi ve Öğrenciyi Merkeze Alan Bir Yaklaşımla Güçlendirmek</b>	
	Hedef 1. 1	Programların tanınırlığı artırılacak ve nitelikli öğrenciler için tercih edilebilirlik düzeyi yükseltilecektir.
	Hedef 1. 2	Eğitim programları, öğrenme kaynakları ve akademik destek hizmetleri kalite odaklı geliştirilecektir.
	Hedef 1. 3	Lisansüstü eğitim nicelik ve nitelik olarak geliştirilecektir.
	Hedef 1. 4	Öğretme ve öğrenme hizmetleri sürekli iyileştirilecektir.
	Hedef 1. 5	Eğitimin uluslararası boyutu geliştirilecektir.
	<b>Amaç 2- Araştırma Odaklı Üniversite Olma Niteliğini Güçlendirerek Toplumun ve Ekonominin İhtiyaçlarına Duyarlı Araştırmalar Gerçekleştirmek</b>	
	Hedef 2. 1	Kurumsal araştırma kapasitesi geliştirilecektir.
	Hedef 2. 2	Araştırmalarda kalite düzeyi artırılacaktır.
	Hedef 2. 3	Araştırmalarda etkileşim ve işbirliği geliştirilecektir.
	Hedef 2. 4	Öğrencilerin araştırma süreçlerine katılımı sağlanacak ve girişimcilik potansiyelleri desteklenecektir.
	Hedef 2. 5	Uygulama ve Araştırma Merkezlerinin (UYGAR) etkinliği artırılacaktır.
	<b>Amaç 3-Kurumsal Kapasiteyi Kalite Odaklı Geliştirmek</b>	
	Hedef 3. 1	Yönetmelik süreçlerde verimlilik artırılacak ve nitelikli idari iş gücü geliştirilecektir.
	Hedef 3. 2	Kaliteye derinlik kazandırılacaktır.
	Hedef 3. 3	Mekânsal ihtiyaçlar karşılanacak, alt ve üstyapı geliştirilecektir
	Hedef 3. 4	Kurum aidiyet duygusu artırılacak ve kurum kültürü geliştirilecektir.
	Hedef 3. 5	Finansal kaynaklar artırılacak ve üniversitenin hedefleri doğrultusunda yönetilecektir.
	<b>Amaç 4- Yerel, Bölgesel, Ulusal ve Uluslararası Kalkınmaya Katkıda Bulunmak ve KTÜ Algısını Güçlendirmek</b>	
	Hedef 4. 1	Bilgiyi topluma yayarak toplumun gelişimine katkı sağlanacaktır.
Hedef 4. 2	Dış paydaşlarla iş birliği geliştirilecektir.	
Hedef 4. 3	Sağlık hizmeti sunumunun kalitesi ve çeşitliliği ulusal ve uluslararası ihtiyaçlara göre güçlendirilecektir.	
Hedef 4. 4	Sürdürülebilir kalkınma hedefleri kapsamında yapılan çalışmalar yaygınlaştırılacaktır.	
Hedef 4. 5	Mezun ilişkileri yönetimi güçlendirilecek, işe yerleşme, kariyer gelişimleri, işveren/mezun memnuniyet oranları izlenerek iyileştirilecektir.	

## ALT PROGRAM HEDEFLERİ VE STRATEJİK PLAN İLİŞKİSİ

Kurum: KARADENİZ TEKNİK ÜNİVERSİTESİ

Yıl: 2024

PROGRAM ADI	ALT PROGRAM ADI	ALT PROGRAM HEDEFLERİ	İLİŞKİLİ OLDUĞU STRATEJİK AMAÇ
ARAŞTIRMA, GELİŞTİRME VE YENİLİK	ARAŞTIRMA ALTYAPILARI	Ülkemizin bilgi birikiminin artırılmasına ve teknolojik gelişimine katkıda bulunmak üzere yükseköğretim kurumlarında araştırma altyapılarının kurulması ve kapasitelerinin güçlendirilmesi	Araştırma odaklı üniversite olma niteliğini güçlendirerek toplumun ve ekonominin ihtiyaçlarına duyarlı araştırmalar gerçekleştirmek.
	YÜKSEKÖĞRETİMDE BİLİMSEL ARAŞTIRMA VE GELİŞTİRME	Yükseköğretim kurumlarında inovasyon amaçlı bilimsel çalışmaların artırılması	Araştırma odaklı üniversite olma niteliğini güçlendirerek toplumun ve ekonominin ihtiyaçlarına duyarlı araştırmalar gerçekleştirmek.
HAYAT BOYU ÖĞRENME	YÜKSEKÖĞRETİM KURUMLARI SÜREKLİ EĞİTİM FAALİYETLERİ	Toplumun tüm kesimlerine ihtiyaç duyduğu alanlarda eğitimler verilmesi, kamu kurum ve kuruluşları, özel sektör ve uluslararası kuruluşlarla işbirliğinin gelişmesine katkıda bulunulması	Yerel, bölgesel, ulusal ve uluslararası kalkınmaya katkıda bulunmak ve KTÜ algısını güçlendirmek.
TEDAVİ EDİCİ SAĞLIK	TEDAVİ HİZMETLERİ	Tedavi edici sağlık hizmetinin erişilebilir ve etkili olarak sunulmasının sağlanması	Yerel, bölgesel, ulusal ve uluslararası kalkınmaya katkıda bulunmak ve KTÜ algısını güçlendirmek.
YÜKSEKÖĞRETİM	ÖĞRETİM ELEMANLARINA SAĞLANAN BURS VE DESTEKLER	Alanında yetkin, araştırmacı, bilgi üreten ve aktaran akademisyenler yetiştirilmesi	Nitelikli mezunlar için eğitim ve öğretimi yenilikçi ve öğrenciyi merkeze alan bir yaklaşımla güçlendirmek.
	ÖN LİSANS EĞİTİMİ, LİSANS EĞİTİMİ VE LİSANSÜSTÜ EĞİTİM	Mesleki yeterlilik sahibi ve gelişime açık mezunlar yetiştirilmesi	Nitelikli mezunlar için eğitim ve öğretimi yenilikçi ve öğrenciyi merkeze alan bir yaklaşımla güçlendirmek.
	YÜKSEKÖĞRETİMDE ÖĞRENCİ YAŞAMI	Yükseköğretim öğrencilerine sunulan beslenme ve barınma hizmetlerinin kalitesinin artırılması; öğrencilerin kişisel ve sosyal gelişimi desteklenerek yaşam kalitesinin yükseltilmesi	Kurumsal kapasiteyi kalite odaklı geliştirmek.

## C- Performans Hedef ve Göstergeleri ile Faaliyetler

### C.1 İdare Performans Bilgileri

**Bütçe Yılı:** 2024

**Program Adı:** ARAŞTIRMA, GELİŞTİRME VE YENİLİK

**Alt Program Adı:** YÜKSEKÖĞRETİMDE BİLİMSEL ARAŞTIRMA VE GELİŞTİRME  
**Gerekçe ve Açıklamalar**

Kurumsal araştırma kapasitesi geliştirilerek, araştırmalarda kalite düzeyinin artırılması, etkileşim ve işbirliği ile öğrencilerin araştırma süreçlerine katılımının sağlanması, girişimcilik potansiyellerinin desteklenmesi, Uygulama ve Araştırma Merkezlerinin etkinliğinin artırılarak toplumun ve ekonominin ihtiyaçlarına duyarlı araştırmalar gerçekleştirerek bölgemizin ve ülkemizin sosyo-ekonomik ve kültürel gelişimine katkı sağlamak amaçlanmaktadır.

#### **Alt Program Hedefi:**

Yükseköğretim kurumlarında inovasyon amaçlı bilimsel çalışmaların artırılması

#### **Performans Göstergeleri**

Performans Göstergesi	Ölçü Birimi	2022	2023 Planlanan	2023 YS Gerç. Tahmini	2024 Hedef	2025 Tahmin	2026 Tahmin
1- Ar-ge'ye harcanan bütçenin toplam bütçeye oranı	Oran	5,99	9	6	6,5	6,5	7

**Göstergeye İlişkin Açıklama:** Gösterge ile Ar-Ge faaliyetleri kapsamındaki harcamaların idarenin toplam bütçe içindeki payının yıllar itibarı izlenmesi sağlanacaktır.

**Hesaplama Yöntemi:** Ar-Ge faaliyetleri kapsamında yapılan harcamaların; üniversitenin yılı bütçe harcamaları ile bütçe dışı Ar-Ge harcamaları toplamına oranlanması ile hesaplanacaktır.

**Verinin Kaynağı:** Ar -Ge faaliyetleri harcamalarına ilişkin muhasebe kayıtları ve diğer kayıtlar.

**Sorumlu İdare:** Karadeniz Teknik Üniversitesi



Performans Göstergesi	Ölçü Birimi	2022	2023 Planlanan	2023 YS Gerç. Tahmini	2024 Hedef	2025 Tahmin	2026 Tahmin
2- Ar-ge sonucu ortaya çıkan ürünlere ilişkin alınan patent sayısı	Sayı	16	6	7	8	9	10

**Göstergeye İlişkin Açıklama:** Üniversitenin Fikri Sınai Mülkiyet Hakları konusunda oluşturulacak bilinçlenme ve farkındalıkla patent sayılarının artırılması hedeflenmiş olup, gösterge ile yılı içinde tescillenen patent sayısı izlenecektir.

**Hesaplama Yöntemi:** Gösterge, Stratejik Plan Bilgi Sisteminde başvuru tarihi, belge tescil tarihi, lisanslama tarihi gibi parametrelerle izlenmektedir.

**Verinin Kaynağı:** Gösterge, Teknoloji Transferi Uygulama ve Araştırma Merkezi sorumluluğunda izlenmektedir.

**Sorumlu İdare:** Karadeniz Teknik Üniversitesi

Performans Göstergesi	Ölçü Birimi	2022	2023 Planlanan	2023 YS Gerç. Tahmini	2024 Hedef	2025 Tahmin	2026 Tahmin
3- Ar-ge sonucu ticarileştirilen ürün sayısı	Sayı	1	1	1	1	2	2

**Göstergeye İlişkin Açıklama:** Gösterge ile katma değer sağlayacak buluşların izlenmesi sağlanacaktır.

**Hesaplama Yöntemi:** Üniversite araştırmacılarının Ar-Ge faaliyetleri sonucu ticarileştirilen ürün sayısının hesaplanmasıdır.

**Verinin Kaynağı:** Teknoloji Transferi Uygulama ve Araştırma Merkezi sorumluluğunda izlenmektedir.

**Sorumlu İdare:** Karadeniz Teknik Üniversitesi

Performans Göstergesi	Ölçü Birimi	2022	2023 Planlanan	2023 YS Gerç. Tahmini	2024 Hedef	2025 Tahmin	2026 Tahmin
4- Araştırma merkezleri gelir miktarı	TL	2.758.006	3.718.000	4.423.000	4.865.000	5.351.830	5.587.013

**Göstergeye İlişkin Açıklama:** Gösterge ile Üniversitemiz teşkilatında yer alan Araştırma Merkezlerinin daha etkin hale gelmesi hedefi paralelinde yıllar itibarı ile gelir gerçekleştirmeleri izlenmektedir.

**Hesaplama Yöntemi:** Uygulama Araştırma Merkezlerinin (Hastane hariç) döner sermaye kapsamındaki faaliyetlerine ilişkin gelirler esas alınmaktadır.

**Verinin Kaynağı:** Döner Sermaye İşletme Müdürlüğü (DMİS) muhasebe kayıtları.

**Sorumlu İdare:** Karadeniz Teknik Üniversitesi

Performans Göstergesi	Ölçü Birimi	2022	2023 Planlanan	2023 YS Gerç. Tahmini	2024 Hedef	2025 Tahmin	2026 Tahmin
5- Araştırma merkezlerinin sanayi ile yaptığı proje sayısı	Sayı	0	4	1	1	2	2

**Göstergeye İlişkin Açıklama:** Gösterge ile Üniversitemiz Teknoloji Transferi Uygulama ve Araştırma Merkezinin de rolüyle sanayici ile akademisyenler arasındaki eşleştirmeler sonucunda ortaya çıkan proje sayıları izlenmektedir.

**Hesaplama Yöntemi:** Ar-Ge, verimlilik artırma, ürün geliştirme, inovasyon vb. kapsamda Endüstri ile ortak yürütülen proje sayısı esas alınacaktır.

**Verinin Kaynağı:** 2024-2028 Stratejik Plan Bilgi Sistemi kayıtları.

**Sorumlu İdare:** Karadeniz Teknik Üniversitesi

Performans Göstergesi	Ölçü Birimi	2022	2023 Planlanan	2023 YS Gerç. Tahmini	2024 Hedef	2025 Tahmin	2026 Tahmin
6- BAP kapsamında desteklenen araştırma projeleri sayısı	Sayı	155	190	190	200	220	230

**Göstergeye İlişkin Açıklama:** Gösterge ile üniversitemizin öğretim elemanlarına sağladığı proje destekleri ile 13 proje türündeki yılı içerisinde açılan proje sayılarını izlenmektedir.

**Hesaplama Yöntemi:** Gösterge değeri ilgili yıl içerisinde açılan proje sayıları esas alınmaktadır.

**Verinin Kaynağı:** Göstergeye KTÜ Bilimsel Araştırma Projeleri Birimi tarafından BAPSİS kayıtları esas alınarak üretilen veriler kaynaklık etmektedir.

**Sorumlu İdare:** Karadeniz Teknik Üniversitesi

Performans Göstergesi	Ölçü Birimi	2022	2023 Planlanan	2023 YS Gerç. Tahmini	2024 Hedef	2025 Tahmin	2026 Tahmin
7- Öğretim elemanı başına düşen ar-ge proje sayısı	Sayı	0,1	0,15	0,11	0,11	0,12	0,14

**Göstergeye İlişkin Açıklama:** Üniversite öğretim elemanı başına düşen kurum içi ve kurum dışı proje sayısı hesaplanmaktadır.

**Hesaplama Yöntemi:** Güncel öğretim elemanı sayısının yılında açılan Kurum içi ve Kurum dışı olarak yürütülen proje sayısına oranlaması ile hesaplanmaktadır.

**Verinin Kaynağı:** Gösterge kaynağı BAPSİS kayıtları, Kurum dışı projeler için Projelere ilişkin muhasebe kayıtları (Strateji GDB) ve Kontratlı projelere için de Döner Sermaye Biriminden alınan veriler esas alınmaktadır.

**Sorumlu İdare:** Karadeniz Teknik Üniversitesi

Performans Göstergesi	Ölçü Birimi	2022	2023 Planlanan	2023 YS Gerç. Tahmini	2024 Hedef	2025 Tahmin	2026 Tahmin
8- Patent, faydalı model ve endüstriyel tasarım başvuru sayısı	Sayı	35	10	20	23	25	27

**Göstergeye İlişkin Açıklama:** Gösterge ile kurumsal araştırma kapasitesinin geliştirilmesi hedefi kapsamında, Üniversite içinde Fikri Sınai Mülkiyet Hakları (FSMH) konusunda bilinçlendirme faaliyeti sonucunda oluşacak FSMH başvuru sayılarının izlenmesi amaçlanmaktadır.

**Hesaplama Yöntemi:** Gösterge, Stratejik Plan Bilgi Sisteminde patent, faydalı model ve endüstriyel tasarım başvuru tarihi, belge tarihi, lisanslama tarihi gibi parametrelerle izlenmektedir.

**Verinin Kaynağı:** Teknoloji Transferi Uygulama ve Araştırma Merkezi sorumluluğunda izlenmektedir.

**Sorumlu İdare:** Karadeniz Teknik Üniversitesi

Performans Göstergesi	Ölçü Birimi	2022	2023 Planlanan	2023 YS Gerç. Tahmini	2024 Hedef	2025 Tahmin	2026 Tahmin
9- Ulusal ve uluslararası kuruluşlar tarafından desteklenen ar-ge projesi sayısı	Sayı	69	75	60	45	50	50

**Göstergeye İlişkin Açıklama:** Gösterge ile ulusal ve uluslararası kamu ve diğer kuruluşlar tarafından desteklenen projelerin yıllar itibarı ile gelişimi izlenmektedir.

**Hesaplama Yöntemi:** Yılı içerisinde açılan kurum dışı proje sayıları (devam eden ve kapananlar hariç) esas alınmaktadır.

**Verinin Kaynağı:** Gösterge, 2024-2028 stratejik planı Kurumsal Araştırma Kapasitesi Geliştirilecektir" hedefi kapsamında Strateji Geliştirme D.B. sorumluluğunda izlenmektedir.

**Sorumlu İdare:** Karadeniz Teknik Üniversitesi

Performans Göstergesi	Ölçü Birimi	2022	2023 Planlanan	2023 YS Gerç. Tahmini	2024 Hedef	2025 Tahmin	2026 Tahmin
10- Uluslararası endekslerde yer alan bilimsel yayın sayısı	Sayı	806	850	820	900	950	970

**Göstergeye İlişkin Açıklama:** Üniversite öğretim elemanlarının uluslararası endekslerde yer alan yayın sayılarının hesaplanması.

**Hesaplama Yöntemi:** SCI, SSCI ve AHCI kapsamındaki yayın sayıları esas alınmaktadır.

**Verinin Kaynağı:** Gösterge, Stratejik Plan Bilgi Sisteminde Kütüphane ve Dokümantasyon Daire Başkanlığı sorumluluğunda izlenmektedir.

**Sorumlu İdare:** Karadeniz Teknik Üniversitesi

### Alt Program Kapsamında Yürütülecek Faaliyet Maliyetleri

Faaliyetler	2023 Bütçe	2023 Harcama Haziran	2024 Bütçe	2025 Tahmin	2026 Tahmin
<b>Yükseköğretim Kurumları Temel Araştırma Hizmetleri</b>	<b>2.473.000</b>	<b>624.945</b>	<b>2.720.300</b>	<b>2.992.330</b>	<b>3.291.563</b>
Bütçe İçi	0	0	0	0	0
Bütçe Dışı	2.473.000	624.945	2.720.300	2.992.330	3.291.563
<b>Yükseköğretim Kurumlarının Bilimsel Araştırma Projeleri</b>	<b>72.211.834</b>	<b>43.416.539</b>	<b>80.191.000</b>	<b>93.572.000</b>	<b>104.767.000</b>
Bütçe İçi	22.426.000	30.458.828	40.191.000	49.572.000	56.367.000
Bütçe Dışı	49.785.834	12.957.711	40.000.000	44.000.000	48.400.000
<b>T O P L A M</b>	<b>74.684.834</b>	<b>44.041.484</b>	<b>82.911.300</b>	<b>96.564.330</b>	<b>108.058.563</b>
Bütçe İçi	22.426.000	30.458.828	40.191.000	49.572.000	56.367.000
Bütçe Dışı	52.258.834	13.582.656	42.720.300	46.992.330	51.691.563

### Faaliyetlere İlişkin Açıklamalar:

#### Yükseköğretim Kurumlarının Bilimsel Araştırma Projeleri

Bu faaliyet KTÜ Bilimsel Araştırma Projeleri Koordinasyon Birimi Koordinatörlüğünce ilgili Yönetmelik ve KTÜ Bilimsel Araştırma Projeleri Uygulama Yönergesi doğrultusunda yürütülmektedir. Bilimsel araştırma projelerinde araştırmacılarımızın ihtiyaç duyduğu her türlü mal ve hizmet bu faaliyet kapsamında karşılanmaktadır. Bilimsel araştırma projeleri uygulamalarıyla ilgili veriler Proje Süreçleri Yönetim Sistemi (BAPSİS) ile izlenmektedir.

**Alt Program Adı:** ARAŞTIRMA ALTYAPILARI

#### Gerekçe ve Açıklamalar

Üniversitemiz araştırma merkezleri altyapı ve donanımlarının çağın yeniliklerini takip ederek iyileştirilmesi ve sürdürülebilir kalkınmayı desteklemek amaçlanmıştır.

#### Alt Program Hedefi:

Ülkemizin bilgi birikiminin artırılmasına ve teknolojik gelişimine katkıda bulunmak üzere yükseköğretim kurumlarında araştırma altyapılarının kurulması ve kapasitelerinin güçlendirilmesi

#### Performans Göstergeleri

Performans Göstergesi	Ölçü Birimi	2021	2023 Planlanan	2023 YS Gerç. Tahmini	2024 Hedef	2025 Tahmin	2026 Tahmin
1- Araştırma altyapısı projesi tamamlanma oranı	Oran	0	0	0	0	0	0

#### Göstergeye İlişkin Açıklama:

**Hesaplama Yöntemi:**

**Verinin Kaynağı:**

**Sorumlu İdare:**

### Alt Program Kapsamında Yürütülecek Faaliyet Maliyetleri

Faaliyetler	2023 Bütçe	2023 Harcama Haziran	2024 Bütçe	2025 Tahmin	2026 Tahmin
<b>Yükseköğretim Kurumları Araştırma</b>	<b>5.000.000</b>	<b>5.000.000</b>	<b>10.000.000</b>	<b>12.212.000</b>	<b>13.685.000</b>

<b>Altyapısı Kurulması ve Geliştirilmesi</b>					
Bütçe İçi	5.000.000	5.000.000	10.000.000	12.212.000	13.685.000
Bütçe Dışı	0	0	0	0	0
<b>T O P L A M</b>	<b>5.000.000</b>	<b>5.000.000</b>	<b>10.000.000</b>	<b>12.212.000</b>	<b>13.685.000</b>
Bütçe İçi	5.000.000	5.000.000	10.000.000	12.212.000	13.685.000
Bütçe Dışı	0	0	0	0	0

**Faaliyetlere İlişkin Açıklamalar:**

**Yükseköğretim Kurumları Araştırma Altyapısı Kurulması ve Geliştirilmesi**

KTÜ'de bilimsel faaliyetlerin kalitesini ve proje yürütme potansiyelini artırmak, araştırma altyapılarının erişilebilirliğinin artırılması için makine teçhizat alım faaliyeti gerçekleştirilecektir.

## PERFORMANS BİLGİSİ

**Bütçe Yılı:** 2024

**Program Adı:** HAYAT BOYU ÖĞRENME

**Alt Program Adı:** YÜKSEKÖĞRETİM KURUMLARI SÜREKLİ EĞİTİM FAALİYETLERİ

### Gerekçe ve Açıklamalar

Üniversitemiz Sürekli Eğitim Uygulama ve Araştırma Merkezi ve Uzaktan Eğitim Uygulama ve Araştırma Merkezi tarafından yürütülen faaliyetlerle eğitimde ve istihdamda olmayan gençlerin işgücüne katılımını sağlamak, uzaktan öğrenme yöntemlerini teşvik ederek bireylerin sertifika almalarına imkan tanımak, böylelikle bilgiyi topluma yayarak toplumun gelişimine katkı sağlamak amaçlanmaktadır.

### Alt Program Hedefi:

Toplumun tüm kesimlerine ihtiyaç duyduğu alanlarda eğitimler verilmesi, kamu kurum ve kuruluşları, özel sektör ve uluslararası kuruluşlarla işbirliğinin gelişmesine katkıda bulunulması

### Performans Göstergeleri

Performans Göstergesi	Ölçü Birimi	2022	2023 Planlanan	2023 YS Gerç. Tahmini	2024 Hedef	2025 Tahmin	2026 Tahmin
1- Dezavantajlı gruplara yönelik sosyal entegrasyon ve kapsayıcılığa ilişkin yapılan faaliyet sayısı	Sayı	88	30	50	90	100	110

**Göstergeye İlişkin Açıklama:** Gösterge ile KTÜ'de dezavantajlı gruplara yönelik sosyal entegrasyon ve sosyal kapsayıcılığa ilişkin düzenlenen proje, panel, konferans, kongre, sanatsal faaliyet, ödül töreni vb. faaliyet sayıları izlenmektedir.

**Hesaplama Yöntemi:** Sorumlu birimler tarafından yıl içerisinde engelliler, çocuklar, yaşlılar, bağımlılar, yoksullar vb. gruplar için düzenlenen faaliyet sayıları esas alınmaktadır.

**Verinin Kaynağı:** Stratejik Plan Bilgi Sisteminde belirlenen sorumlu birimler tarafından girilen verilerle izlenmektedir.

**Sorumlu İdare:** Karadeniz Teknik Üniversitesi

Performans Göstergesi	Ölçü Birimi	2022	2023 Planlanan	2023 YS Gerç. Tahmini	2024 Hedef	2025 Tahmin	2026 Tahmin
2- Eğitim programlarına başvuran kişi sayısı	Sayı	232	500	500	600	700	800

**Göstergeye İlişkin Açıklama:** Gösterge ile bilginin topluma yayılması kapsamında gerçekleştirilen eğitim faaliyetleri izlenmektedir.

**Hesaplama Yöntemi:** Düzenlenen eğitimlere ilişkin katılımcı sayıları, KTÜ öğrenci-personel ve KTÜ dışı katılımcı şeklinde sınıflandırılmıştır.

**Verinin Kaynağı:** Sürekli Eğitim Uygulama ve Araştırma Merkezi tarafından sağlanan verilerdir.

**Sorumlu İdare:** Karadeniz Teknik Üniversitesi

Performans Göstergesi	Ölçü Birimi	2022	2023 Planlanan	2023 YS Gerç. Tahmini	2024 Hedef	2025 Tahmin	2026 Tahmin
3- Mezunlara yönelik gerçekleştirilen faaliyet sayısı	Sayı	31	30	33	35	40	45

**Göstergeye İlişkin Açıklama:** Gösterge ile KTÜ'nün mezunlarla iletişim ve iş birliğinin güçlendirilmesi kapsamında gerçekleştirilen fuar, sempozyum, kurs, seminer, söyleşi vb. faaliyet sayıları izlenmektedir.

**Hesaplama Yöntemi:** Sorumlu birimler tarafından, yıl içerisinde yapılan toplantılara katılan mezun sayısı ve varsa alınan kararlar bazında kayıtlar izlenmektedir.

**Verinin Kaynağı:** Stratejik Plan Bilgi Sisteminde belirlenen sorumlu birimler tarafından girilen verilerle izlenmektedir.

**Sorumlu İdare:** Karadeniz Teknik Üniversitesi

Performans Göstergesi	Ölçü Birimi	2022	2023 Planlanan	2023 YS Gerç. Tahmini	2024 Hedef	2025 Tahmin	2026 Tahmin
4- Sürekli Eğitim Merkezi (SEM) ve Dil Merkezi (DİLMER) tarafından mesleki eğitime yönelik verilen sertifika sayısı	Sayı	196	400	400	500	600	700

**Göstergeye İlişkin Açıklama:** Göstergeyle, bilginin topluma yayılması kapsamında gerçekleştirilen eğitim faaliyetleri sonucunda verilen sertifika sayıları izlenmektedir.

**Hesaplama Yöntemi:** Eğitim sonucunda sertifika alanlara ilişkin sayı esas alınmaktadır.

**Verinin Kaynağı:** Gösterge Stratejik Plan Bilgi Sisteminde Sürekli Eğitim UYGAR tarafından girilen veriler esas alınarak izlenmektedir.

**Sorumlu İdare:** Karadeniz Teknik Üniversitesi

Performans Göstergesi	Ölçü Birimi	2022	2023 Planlanan	2023 YS Gerç. Tahmini	2024 Hedef	2025 Tahmin	2026 Tahmin
5- Tamamlanan sosyal sorumluluk projeleri sayısı	Sayı	10	2	9	9	11	14

**Göstergeye İlişkin Açıklama:** Göstergeyle, Üniversitece yılı içerisinde yürütülen sosyal sorumluluk proje verileri izlenmektedir.

**Hesaplama Yöntemi:** Sorumlu birimlerce Stratejik Plan Bilgi Sistemine girişi yapılan projelerde eklenen sosyal sorumluluk yönü" parametresiyle izlenmektedir.

**Verinin Kaynağı:** Stratejik Plan Bilgi Sistemindeki sorumlu birimlerin veri girişleri ile izlenmektedir.

**Sorumlu İdare:** Karadeniz Teknik Üniversitesi

Performans Göstergesi	Ölçü Birimi	2022	2023 Planlanan	2023 YS Gerç. Tahmini	2024 Hedef	2025 Tahmin	2026 Tahmin
6- Üniversitenin çevrecilik alanlarında aldığı ödül sayısı	Sayı	0	1	2	2	2	3

**Göstergeye İlişkin Açıklama:** Gösterge ile KTÜ'nün Sıfır atık, yeşil kampüs ve çevrecilik alanlarında alınan ödülleri ifade etmektedir.

**Hesaplama Yöntemi:** Çevrecilik alanlarında alınan ödül sayısı esas alınmaktadır.

**Verinin Kaynağı:** Gösterge, Sıfır Atık Koordinatörlüğü sorumluluğunda izlenmektedir.

**Sorumlu İdare:** Karadeniz Teknik Üniversitesi

#### Alt Program Kapsamında Yürütülecek Faaliyet Maliyetleri

Faaliyetler	2023 Bütçe	2023 Harcama Haziran	2024 Bütçe	2025 Tahmin	2026 Tahmin
<b>Toplum Hizmetine Sunulan Eğitim Programları, Kurs ve Seminerler</b>	<b>250.000</b>	<b>111.673</b>	<b>275.000</b>	<b>302.500</b>	<b>332.750</b>
Bütçe İçi	0	0	0	0	0
Bütçe Dışı	250.000	111.673	275.000	302.500	332.750
<b>T O P L A M</b>	<b>250.000</b>	<b>111.673</b>	<b>275.000</b>	<b>302.500</b>	<b>332.750</b>
Bütçe İçi	0	0	0	0	0
Bütçe Dışı	250.000	111.673	275.000	302.500	332.750

#### Faaliyetlere İlişkin Açıklamalar:



## PERFORMANS BİLGİSİ

**Bütçe Yılı:** 2024  
**Program Adı:** TEDAVİ EDİCİ SAĞLIK

**Alt Program Adı:** TEDAVİ HİZMETLERİ  
**Gerekçe ve Açıklamalar**

Üniversitemiz hastanelerinin çağın yeniliklerini takip ederek gerekli altyapı ve donanımlarının iyileştirilmesi, sağlık hizmeti sunumunun kalitesi ve çeşitliliğinin ulusal ve uluslararası ihtiyaçlara göre güçlendirilmesi hedeflenmektedir.

### Alt Program Hedefi:

Tedavi edici sağlık hizmetinin erişilebilir ve etkili olarak sunulmasının sağlanması

### Performans Göstergeleri

Performans Göstergesi	Ölçü Birimi	2022	2023 Planlanan	2023 YS Gerç. Tahmini	2024 Hedef	2025 Tahmin	2026 Tahmin
1- Ameliyat sayısı	Sayı	62.155	63.000	64.000	65.000	66.000	67.000

**Göstergeye İlişkin Açıklama:** KTÜ Sağlık Uygulama ve Araştırma Merkezi'nde gerçekleştirilen ameliyat sayıları izlenmektedir.

**Hesaplama Yöntemi:** Ameliyat sayıları GSS kapsamında fatura grubu olarak nitelendirilen ameliyat sayıları esas alınmaktadır.

**Verinin Kaynağı:** Farabi Hastanesi Bilgi Sisteminde yer alan bilgilerden temin edilmektedir.

**Sorumlu İdare:** Karadeniz Teknik Üniversitesi

Performans Göstergesi	Ölçü Birimi	2022	2023 Planlanan	2023 YS Gerç. Tahmini	2024 Hedef	2025 Tahmin	2026 Tahmin
2- Üniversite hastaneleri nitelikli yatak oranı	Oran	49	49	49	49	49	49

**Göstergeye İlişkin Açıklama:** Üniversite hastanesinin nitelikli yatak oranının hesaplanmasıdır.

**Hesaplama Yöntemi:** Sağlık Bakanlığınca belirlenen "Sağlıkta Kalite Hastane Seti"ndeki kriterlerine göre belirlenmektedir.

**Verinin Kaynağı:** KTÜ Farabi Hastanesi Bilgi Sisteminden temin edilmektedir.

**Sorumlu İdare:** Karadeniz Teknik Üniversitesi

Performans Göstergesi	Ölçü Birimi	2022	2023 Planlanan	2023 YS Gerç. Tahmini	2024 Hedef	2025 Tahmin	2026 Tahmin
3- Üniversite hastaneleri yatak doluluk oranı	Oran	65	71	68	68	70	71

**Göstergeye İlişkin Açıklama:** Üniversite hastanesinin yatak doluluk oranının hesaplanmasıdır.

**Hesaplama Yöntemi:** Sağlık Bakanlığınca belirlenen "Sağlıkta Kalite Hastane Seti"ndeki kriterlerine göre belirlenmektedir.

**Verinin Kaynağı:** KTÜ Farabi Hastanesi Bilgi Sisteminden temin edilmektedir.

**Sorumlu İdare:** Karadeniz Teknik Üniversitesi

Performans Göstergesi	Ölçü Birimi	2022	2023 Planlanan	2023 YS Gerç. Tahmini	2024 Hedef	2025 Tahmin	2026 Tahmin
4- Yatan hasta sayısı	Sayı	33.860	54.000	36.000	37.000	38.000	39.000

**Göstergeye İlişkin Açıklama:** Üniversite hastanesinin yatan hasta sayısının hesaplanmasıdır.

**Hesaplama Yöntemi:** Sağlık Bakanlığınca belirlenen "Sağlıkta Kalite Hastane Seti"ndeki kriterlerine göre belirlenmektedir.

**Verinin Kaynağı:** KTÜ Farabi Hastanesi Bilgi Sisteminden temin edilmektedir.

**Sorumlu İdare:** Karadeniz Teknik Üniversitesi

#### Alt Program Kapsamında Yürütülecek Faaliyet Maliyetleri

Faaliyetler	2023 Bütçe	2023 Harcama Haziran	2024 Bütçe	2025 Tahmin	2026 Tahmin
<b>Ağız ve Diş Sağlığı Hizmetleri</b>	<b>51.111.000</b>	<b>33.017.555</b>	<b>52.084.000</b>	<b>157.631.000</b>	<b>143.502.000</b>
Bütçe İçi	6.111.000	51.566	2.584.000	103.181.000	83.607.000
Bütçe Dışı	45.000.000	32.965.989	49.500.000	54.450.000	59.895.000
<b>Diş Hekimliği Hastanesi Tarafından Yapılacak Taban Ödeme</b>	<b>0</b>	<b>8.802.842</b>	<b>40.330.000</b>	<b>49.441.000</b>	<b>56.214.000</b>
Bütçe İçi	0	8.802.842	40.330.000	49.441.000	56.214.000
Bütçe Dışı	0	0	0	0	0
<b>Tıp Fakültesi Hastanesi Tarafından Yapılacak Taban Ödeme</b>	<b>0</b>	<b>0</b>	<b>302.782.000</b>	<b>371.181.000</b>	<b>422.034.000</b>
Bütçe İçi	0	0	302.782.000	371.181.000	422.034.000
Bütçe Dışı	0	0	0	0	0
<b>Üniversite Genel Hastane Hizmetleri</b>	<b>1.199.170.000</b>	<b>840.736.375</b>	<b>1.734.964.000</b>	<b>1.953.556.000</b>	<b>2.236.549.000</b>
Bütçe İçi	339.170.000	203.659.739	788.964.000	912.956.000	1.091.889.000
Bütçe Dışı	860.000.000	637.076.636	946.000.000	1.040.600.000	1.144.660.000
<b>T O P L A M</b>	<b>1.250.281.000</b>	<b>882.556.772</b>	<b>2.130.160.000</b>	<b>2.531.809.000</b>	<b>2.858.299.000</b>
Bütçe İçi	345.281.000	212.514.147	1.134.660.000	1.436.759.000	1.653.744.000
Bütçe Dışı	905.000.000	670.042.625	995.500.000	1.095.050.000	1.204.555.000

## **Faaliyetlere İlişkin Açıklamalar:**

### **Ağız ve Diş Sağlığı Hizmetleri**

Toplumun ağız ve diş sağlığına ileri teknoloji ile hizmet veren, ülkemiz insanının ağız sağlığı gereksinimlerini sağlayabilecek, yeniliklere açık, meslek etiğine ve hasta haklarına saygılı diş hekimleri, uzmanlar ve akademisyenler yetiştirilmesi amacıyla faaliyetler sürdürülmektedir.

### **Diş Hekimliği Hastanesi Tarafından Yapılacak Taban Ödeme**

### **Tıp Fakültesi Hastanesi Tarafından Yapılacak Taban Ödeme**

### **Üniversite Genel Hastane Hizmetleri**

Sağlık hizmetlerinde; ileri tıp teknolojisini kullanarak, meslek etiği ilkeleri ve hasta haklarına uygun, kanıta dayalı tıbbi uygulamalarla, hasta ve çalışan memnuniyetini sağlayan, bölgesel ve ulusal düzeyde tercih edilen sağlık kurumu olmak vizyonu çerçevesinde ulusal ve uluslararası kalite standartları performanslarının takip edilerek yapısal ve uygulamaya yönelik eksikliklerin giderilmesi, cihaz, ekipman, bilgisayar donanımı ve yazılım ihtiyaçlarının tamamlanması ve personelin bilgi, beceri ve farkındalığını arttıracak eğitim programı faaliyetleri gerçekleştirilecektir.

## PERFORMANS BİLGİSİ

**Bütçe Yılı:** 2024  
**Program Adı:** YÜKSEKÖĞRETİM

**Alt Program Adı:** ÖN LİSANS EĞİTİMİ, LİSANS EĞİTİMİ VE LİSANSÜSTÜ EĞİTİM  
**Gerekçe ve Açıklamalar**

Eğitim programları, öğrenme kaynakları ve akademik destek hizmetlerini kalite odaklı geliştirerek, öğretme ve öğrenme hizmetlerini sürekli iyileştirmek, Üniversitemizi ulusal ve uluslararası nitelikli öğrenciler tarafından tercih edilen bir eğitim-öğretim merkezi haline getirmek hedeflenmektedir.

### Alt Program Hedefi:

Mesleki yeterlilik sahibi ve gelişime açık mezunlar yetiştirilmesi

### Performans Göstergeleri

Performans Göstergesi	Ölçü Birimi	2022	2023 Planlanan	2023 YS Gerç. Tahmini	2024 Hedef	2025 Tahmin	2026 Tahmin
1- Doktora eğitimini tamamlayanların sayısı	Sayı	139	150	150	160	160	160

**Göstergeye İlişkin Açıklama:** Gösterge ile ileri düzeyde bilimsel çalışmalar yapacak öğretim elamanları ve araştırmacı sayıları belirlenmek istenmektedir.

**Hesaplama Yöntemi:** Gösterge, yılı itibarı ile mezun olan doktora öğrenci sayıları ile hesaplanmaktadır.

**Verinin Kaynağı:** Bu göstergenin izlenmesinde Öğrenci İşleri Daire Başkanlığı kayıtları esas alınmaktadır.

**Sorumlu İdare:** Karadeniz Teknik Üniversitesi

Performans Göstergesi	Ölçü Birimi	2020	2023 Planlanan	2023 YS Gerç. Tahmini	2024 Hedef	2025 Tahmin	2026 Tahmin
2- Eğitim bilimleri kontenjan doluluk oranı	Oran	0	0	0	0	0	0

**Göstergeye İlişkin Açıklama:**

**Hesaplama Yöntemi:** -

**Verinin Kaynağı:** Lütfen detay ekranından kaynak ve yayınlama sıklığı bilgilerini giriniz!

**Sorumlu İdare:** Karadeniz Teknik Üniversitesi

Performans Göstergesi	Ölçü Birimi	2022	2023 Planlanan	2023 YS Gerç. Tahmini	2024 Hedef	2025 Tahmin	2026 Tahmin
3- Eğitimin program süresinde bitirilme oranı	Oran	0,42	0	46,31	50	50	50

**Göstergeye İlişkin Açıklama:**

**Hesaplama Yöntemi:** -

**Verinin Kaynağı:** Lütfen detay ekranından kaynak ve yayınlama sıklığı bilgilerini giriniz!

**Sorumlu İdare:** Karadeniz Teknik Üniversitesi

Performans Göstergesi	Ölçü Birimi	2022	2023 Planlanan	2023 YS Gerç. Tahmini	2024 Hedef	2025 Tahmin	2026 Tahmin
4- Fen bilimleri kontenjan doluluk oranı	Oran	94	98	98	98	98	98

**Göstergeye İlişkin Açıklama:** Gösterge ile yıllar itibarı ile Fen Bilimleri programlarının doluluk oranları izlenmektedir.

**Hesaplama Yöntemi:** Bu veri, Fen Bilimleri programlarına kayıt olan öğrenci sayılarının ÖSYM kılavuzunda yer alan kontenjana oranlaması ile hesaplanmaktadır.

**Verinin Kaynağı:** Bu göstergenin izlenmesinde Öğrenci İşleri Daire Başkanlığı kayıtları esas alınmaktadır.

**Sorumlu İdare:** Karadeniz Teknik Üniversitesi

Performans Göstergesi	Ölçü Birimi	2022	2023 Planlanan	2023 YS Gerç. Tahmini	2024 Hedef	2025 Tahmin	2026 Tahmin
5- Kütüphanede bulunan basılı ve elektronik kaynak sayısı	Sayı	2.452.178	2.227.000	870.000	900.000	920.000	950.000

**Göstergeye İlişkin Açıklama:** Bu gösterge ile Üniversite kütüphanesindeki basılı ve elektronik mevcut kaynak sayısı belirlenmektedir.

**Hesaplama Yöntemi:** Gösterge, hesaplamada basılı kitap, periyodik yayın, elektronik yayın (e-kitap, e-dergi) toplam sayıları esas alınmaktadır.

**Verinin Kaynağı:** Bu gösterge, Kütüphane ve Dokümantasyon Daire Başkanlığınca "Stratejik Plan Bilgi Sistemine girilen verilerle izlenmektedir.

**Sorumlu İdare:** Karadeniz Teknik Üniversitesi

Performans Göstergesi	Ölçü Birimi	2022	2023 Planlanan	2023 YS Gerç. Tahmini	2024 Hedef	2025 Tahmin	2026 Tahmin
6- Kütüphanede bulunan öğrenci başına düşen basılı ve elektronik kaynak sayısı	Sayı	76,98	80	29	29	30	31

**Göstergeye İlişkin Açıklama:** Bu gösterge ile kütüphane kaynaklarının, öğrenci başına düşen sayısının yıllar itibarı ile gelişimi ölçülmektedir.

**Hesaplama Yöntemi:** Gösterge güncel basılı kitap, periyodik yayın, elektronik yayın sayısının güncel öğrenci sayısına oranlanmasıyla hesaplanmaktadır.

**Verinin Kaynağı:** Bu göstergeye, Kütüphane ve Dokümantasyon Daire Başkanlığınca "Stratejik Plan Bilgi Sistemine girilen veriler ile Öğrenci İşleri Daire Başkanlığından alınan veriler kaynaklık etmektedir.

**Sorumlu İdare:** Karadeniz Teknik Üniversitesi

Performans Göstergesi	Ölçü Birimi	2022	2023 Planlanan	2023 YS Gerç. Tahmini	2024 Hedef	2025 Tahmin	2026 Tahmin
7- Kütüphaneden yararlanan kişi sayısı	Sayı	241.336	360.000	260.000	400.000	440.000	450.000

**Göstergeye İlişkin Açıklama:** Bu gösterge ile kütüphane imkanlarından yararlanan kişi sayısını (öğrenci, akademik ve idari personel, diğer üçüncü şahıslar) tespit edebilmek ve daha fazla kişinin yararlanmasına yönelik gerekli politikaların geliştirilebilmesi amaçlanmaktadır.

**Hesaplama Yöntemi:** Kütüphaneden yararlanan toplam kişi sayısı.

**Verinin Kaynağı:** Bu göstergeye, Kütüphane ve Dokümantasyon Daire Başkanlığınca takip edilen ödünç verme sistemindeki veriler kaynaklık etmektedir.

**Sorumlu İdare:** Karadeniz Teknik Üniversitesi

Performans Göstergesi	Ölçü Birimi	2022	2023 Planlanan	2023 YS Gerç. Tahmini	2024 Hedef	2025 Tahmin	2026 Tahmin
8- Lisansüstü öğrencilerin toplam öğrenciler içindeki payı	Oran	13,3	17	17	17	18	18

**Göstergeye İlişkin Açıklama:** Gösterge ile "Lisansüstü eğitim nicelik ve nitelik olarak geliştirilecektir hedefi" kapsamında lisansüstü öğrenci sayısının artırılması ve toplam öğrenci sayısına göre oranı izlenecektir.

**Hesaplama Yöntemi:** Güncel lisansüstü öğrenci sayısının üniversite toplam öğrenci sayısına oranlanması ile hesaplanmaktadır.

**Verinin Kaynağı:** Öğrenci İşleri Daire başkanlığınca verilen toplam ve lisansüstü öğrenci sayıları.

**Sorumlu İdare:** Karadeniz Teknik Üniversitesi

Performans Göstergesi	Ölçü Birimi	2022	2023 Planlanan	2023 YS Gerç. Tahmini	2024 Hedef	2025 Tahmin	2026 Tahmin
9- Öğrenci başına düşen eğitim alanı	Metrekare	1,72	1,8	1,8	1,8	1,9	1,9

**Göstergeye İlişkin Açıklama:** Gösterge ile, öğrenci başına düşen üniversite yerleşkesinde yer alan derslik-amfi gibi eğitim alanları izlenmektedir.

**Hesaplama Yöntemi:** Eğitim alanları (Derslik-diğer eğitim ve Amfi) verisinin I. öğretim öğrenci sayılarına oranlanması ile hesaplanır.

**Verinin Kaynağı:** Üniversite "Mekanlar Yönetim Sisteminde" yer alan eğitim alanlarına (derslik ve amfi) ilişkin veriler ile Öğrenci İşleri Daire Başkanlığı tarafından verilen yılı I. öğretim öğrenci sayıları.

**Sorumlu İdare:** Karadeniz Teknik Üniversitesi

Performans Göstergesi	Ölçü Birimi	2022	2023 Planlanan	2023 YS Gerç. Tahmini	2024 Hedef	2025 Tahmin	2026 Tahmin
10- Öğrenci başına düşen kapalı alan	Metrekare	16,52	15	16	17	17,5	17,5

**Göstergeye İlişkin Açıklama:** Gösterge ile, öğrenci başına düşen üniversite yerleşkelerinde yer alan tüm kapalı alanları izlenmektedir.

**Hesaplama Yöntemi:** Üniversite toplam kapalı alanının toplam öğrenci sayısına (Uzem hariç) oranı ile hesaplanır.

**Verinin Kaynağı:** Üniversite Mekanlar Yönetim Sisteminde yer alan toplam kapalı alan ve Öğrenci İşleri Daire Başkanlığından alınan güncel öğrenci (UZEM hariç) sayısı.

**Sorumlu İdare:** Karadeniz Teknik Üniversitesi

Performans Göstergesi	Ölçü Birimi	2022	2023 Planlanan	2023 YS Gerç. Tahmini	2024 Hedef	2025 Tahmin	2026 Tahmin
11- Öğrenci değişim programlarından yararlanan öğrencilerin oranı	Oran	0,74	1,5	1,5	2	2,5	2,5

**Göstergeye İlişkin Açıklama:** Gösterge ile, Üniversitenin "Eğitimin uluslararası boyutu geliştirilecektir" hedefi kapsamında değişim programlarından yararlananların gelişimi izlenmektedir.

**Hesaplama Yöntemi:** Gösterge Erasmus-Mevlana programları kapsamında giden ve gelen öğrenci sayıları toplamının güncel toplam öğrenci sayılarına oranlanması ile hesaplanmaktadır.

**Verinin Kaynağı:** Dış İlişkiler Genel Koordinatörlüğünün Stratejik Plan Bilgi Sistemi "ne girilen verileri ile izlenmektedir.

**Sorumlu İdare:** Karadeniz Teknik Üniversitesi

Performans Göstergesi	Ölçü Birimi	2022	2023 Planlanan	2023 YS Gerç. Tahmini	2024 Hedef	2025 Tahmin	2026 Tahmin
12- Öğretim üyesi başına düşen öğrenci sayısı	Sayı	26,74	29	29	28	27	27

**Göstergeye İlişkin Açıklama:** Gösterge ile üst politika belgelerinde yer alan öğretim üyesi başına öğrenci sayısının düşürülme stratejisi izlenmektedir.

**Hesaplama Yöntemi:** Gösterge, toplam öğrenci sayılarının (Enstitü-Uzem hariç) öğretim üyesi sayısına oranlanmasıyla hesaplanmaktadır.

**Verinin Kaynağı:** Göstergeye, Öğrenci İşleri Daire Başkanlığından alınan güncel öğrenci sayıları ve Personel Dairesi Başkanlığının güncel verileri kaynaklık etmektedir.

**Sorumlu İdare:** Karadeniz Teknik Üniversitesi

Performans Göstergesi	Ölçü Birimi	2022	2023 Planlanan	2023 YS Gerç. Tahmini	2024 Hedef	2025 Tahmin	2026 Tahmin
13- Sağlık bilimleri kontenjan doluluk oranı	Oran	99	100	100	100	100	100

**Göstergeye İlişkin Açıklama:** Gösterge ile yıllar itibarı ile programlar düzeyinde doluluk oranları izlenmektedir.

**Hesaplama Yöntemi:** Bu veri, Sağlık Bilimleri programlarına kayıt olan öğrenci sayılarının ÖSYM kılavuzunda yer alan kontenjana oranlanması ile hesaplanmaktadır.

**Verinin Kaynağı:** Bu göstergenin izlenmesinde Öğrenci İşleri Daire Başkanlığı kayıtları esas alınmaktadır.

**Sorumlu İdare:** Karadeniz Teknik Üniversitesi

Performans Göstergesi	Ölçü Birimi	2022	2023 Planlanan	2023 YS Gerç. Tahmini	2024 Hedef	2025 Tahmin	2026 Tahmin
14- Sosyal bilimler kontenjan doluluk oranı	Oran	98	99	98	99	99	99

**Göstergeye İlişkin Açıklama:** Gösterge ile yıllar itibarı ile programlar düzeyinde doluluk oranları izlenmektedir.

**Hesaplama Yöntemi:** Bu veri, Sosyal Bilimler programlarına kayıt olan öğrenci sayılarının ÖSYM kılavuzunda yer alan kontenjana oranlanması ile hesaplanmaktadır.

**Verinin Kaynağı:** Bu göstergenin izlenmesinde Öğrenci İşleri Daire Başkanlığı kayıtları esas alınmaktadır.

**Sorumlu İdare:** Karadeniz Teknik Üniversitesi



Performans Göstergesi	Ölçü Birimi	2022	2023 Planlanan	2023 YS Gerç. Tahmini	2024 Hedef	2025 Tahmin	2026 Tahmin
15- Teknokent veya Teknoloji Transfer Ofisi (TTO) projelerine katılan öğrenci sayısı	Sayı	300	82	120	90	100	120

**Göstergeye İlişkin Açıklama:** Gösterge ile Teknokent veya Teknoloji Transferi UYGAR (TTO UYGAR) tarafından yürütülen projelere katılan önlisans, lisans ve lisansüstü öğrencilerin sayılarının gelişimi izlenmektedir.

**Hesaplama Yöntemi:** Gösterge hesaplanmasında yürütülen projelerde yer alan öğrenci sayısı esas alınmaktadır.

**Verinin Kaynağı:** Bu göstergenin izlenmesinde Teknoloji Transferi Uygulama ve Araştırma Merkezi kayıtları esas alınmaktadır.

**Sorumlu İdare:** Karadeniz Teknik Üniversitesi

Performans Göstergesi	Ölçü Birimi	2022	2023 Planlanan	2023 YS Gerç. Tahmini	2024 Hedef	2025 Tahmin	2026 Tahmin
16- Uluslararası kuruluşlarla ortak uygulanan eğitim programı sayısı	Sayı	5	3	2	2	2	3

**Göstergeye İlişkin Açıklama:** Bu gösterge ile Üniversitemiz 2024-2028 Stratejik planında yer alan "Eğitimin uluslararası boyutu geliştirilecektir." hedefi doğrultusunda uluslararası kuruluşlarla ortak uygulanan eğitim programı sayısını tespit etmek ve program sayısının artırılmasına yönelik çalışmaların yapılması amaçlanmaktadır.

**Hesaplama Yöntemi:** Uluslararası kuruluşlarla ortak uygulanan eğitim programı sayısı toplamı esas alınmaktadır.

**Verinin Kaynağı:** Bu göstergenin izlenmesinde Üniversitemiz akademik birimleri tarafından Stratejik Plan Bilgi Sistemine girilen kayıtlar esas alınmaktadır.

**Sorumlu İdare:** Karadeniz Teknik Üniversitesi

Performans Göstergesi	Ölçü Birimi	2022	2023 Planlanan	2023 YS Gerç. Tahmini	2024 Hedef	2025 Tahmin	2026 Tahmin
17- Yabancı dilde eğitim veren program sayısı	Sayı	10	11	10	12	13	13

**Göstergeye İlişkin Açıklama:** Gösterge ile Üniversitemizin "Eğitimin uluslararası boyutu geliştirilecektir" hedefi kapsamında yabancı dilde eğitim veren program sayılarının gelişimi izlenmektedir.

**Hesaplama Yöntemi:** Gösterge hesaplanmasında eğitimi % 100 yabancı dilde verilen programlar esas alınmıştır. (Edebiyat Fakültesi dahil)

**Verinin Kaynağı:** Bu göstergenin izlenmesinde Öğrenci İşleri Daire Başkanlığı kayıtları esas alınmaktadır.

**Sorumlu İdare:** Karadeniz Teknik Üniversitesi

Performans Göstergesi	Ölçü Birimi	2022	2023 Planlanan	2023 YS Gerç. Tahmini	2024 Hedef	2025 Tahmin	2026 Tahmin
18- Yabancı uyruklu akademisyen sayısı	Sayı	5	8	5	5	6	6

**Göstergeye İlişkin Açıklama:**

**Hesaplama Yöntemi:** -

**Verinin Kaynağı:** Lütfen detay ekranından kaynak ve yayınlama sıklığı bilgilerini giriniz!

**Sorumlu İdare:** Karadeniz Teknik Üniversitesi

Performans Göstergesi	Ölçü Birimi	2022	2023 Planlanan	2023 YS Gerç. Tahmini	2024 Hedef	2025 Tahmin	2026 Tahmin
19- Yabancı uyruklu öğrenci sayısı	Sayı	1.554	2.500	2.500	2.500	2.600	2.600

**Göstergeye İlişkin Açıklama:** Gösterge ile eğitimin uluslararası boyutunun geliştirilmesi hedefi doğrultusunda yabancı uyruklu öğrenci sayılarının gelişimi izlenecektir.

**Hesaplama Yöntemi:** Gösterge Stratejik Plan Bilgi Sisteminde bölüm bazlı olarak tutulmaktadır.

**Verinin Kaynağı:** Gösterge kaynağı Öğrenci İşleri Daire Başkanlığı kayıtlarıdır.

**Sorumlu İdare:** Karadeniz Teknik Üniversitesi

Performans Göstergesi	Ölçü Birimi	2022	2023 Planlanan	2023 YS Gerç. Tahmini	2024 Hedef	2025 Tahmin	2026 Tahmin
20- Yan dal ve çift ana dal programından mezun olanların toplam mezun sayısına oranı	Oran	0,16	0,7	0,7	0,75	0,75	0,75

**Göstergeye İlişkin Açıklama:** Yan dal ve çift ana dal programından mezun olan öğrenci sayısının izlenmesi amaçlanmaktadır.

**Hesaplama Yöntemi:** Yan dal ve çift ana dal programından mezun olan öğrenci sayısının toplam mezun sayısına yüzde olarak oranlanması ile hesaplanmaktadır.

**Verinin Kaynağı:** Gösterge kaynağı Öğrenci İşleri Daire Başkanlığı kayıtlarıdır.

**Sorumlu İdare:** Karadeniz Teknik Üniversitesi

**Alt Program Kapsamında Yürütülecek Faaliyet Maliyetleri**

Faaliyetler	2023 Bütçe	2023 Harcama Haziran	2024 Bütçe	2025 Tahmin	2026 Tahmin
<b>Doktora Öğrencilerine Yönelik Burs Hizmetleri</b>	<b>0</b>	<b>569.060</b>	<b>0</b>	<b>0</b>	<b>0</b>
Bütçe İçi	0	569.060	0	0	0
Bütçe Dışı	0	0	0	0	0
<b>Doktora ve Tıpta Uzmanlık Eğitimi</b>	<b>126.122.000</b>	<b>30.977.666</b>	<b>333.808.000</b>	<b>414.056.000</b>	<b>476.998.100</b>

Bütçe İçi	125.022.000	30.734.070	332.598.000	412.725.000	475.534.000
Bütçe Dışı	1.100.000	243.597	1.210.000	1.331.000	1.464.100
<b>Fen ve Mühendislik Bilimleri Öğrencilerinin Uygulamalı Eğitimi</b>	<b>0</b>	<b>1.043.700</b>	<b>0</b>	<b>0</b>	<b>0</b>
Bütçe İçi	0	1.043.700	0	0	0
Bütçe Dışı	0	0	0	0	0
<b>Lisans Öğrencilerine Yönelik Burs Hizmetleri</b>	<b>0</b>	<b>283.500</b>	<b>0</b>	<b>0</b>	<b>0</b>
Bütçe İçi	0	283.500	0	0	0
Bütçe Dışı	0	0	0	0	0
<b>Yabancı Uyruklu Öğrenci Programı Kapsamında Yürütülen Hizmetler</b>	<b>500.000</b>	<b>249.243</b>	<b>550.000</b>	<b>605.000</b>	<b>665.500</b>
Bütçe İçi	0	0	0	0	0
Bütçe Dışı	500.000	249.243	550.000	605.000	665.500
<b>Yükseköğretim Kurumları Bilgi ve Kültürel Kaynaklar ile Sportif Altyapının Geliştirilmesi Hizmetleri</b>	<b>9.723.000</b>	<b>8.224.985</b>	<b>21.976.000</b>	<b>36.100.000</b>	<b>38.547.000</b>
Bütçe İçi	9.723.000	8.224.985	21.976.000	36.100.000	38.547.000
Bütçe Dışı	0	0	0	0	0
<b>Yükseköğretim Kurumları Birinci Öğretim</b>	<b>1.028.086.000</b>	<b>580.232.172</b>	<b>2.577.455.000</b>	<b>3.186.392.700</b>	<b>3.663.795.970</b>
Bütçe İçi	1.017.216.000	569.858.420	2.550.498.000	3.156.740.000	3.631.328.000
Bütçe Dışı	10.870.000	10.373.752	26.957.000	29.652.700	32.467.970
<b>Yükseköğretim Kurumları İkinci Öğretim</b>	<b>1.800.000</b>	<b>41.580</b>	<b>1.410.000</b>	<b>1.740.000</b>	<b>1.973.000</b>
Bütçe İçi	1.800.000	41.580	1.410.000	1.740.000	1.973.000
Bütçe Dışı	0	0	0	0	0
<b>Yükseköğretim Kurumları Uzaktan Eğitim</b>	<b>3.577.000</b>	<b>1.979.221</b>	<b>4.481.000</b>	<b>5.343.000</b>	<b>6.009.200</b>
Bütçe İçi	2.377.000	829.022	3.161.000	3.891.000	4.412.000
Bütçe Dışı	1.200.000	1.150.199	1.320.000	1.452.000	1.597.200
<b>T O P L A M</b>	<b>1.169.808.000</b>	<b>623.601.127</b>	<b>2.939.680.000</b>	<b>3.644.236.700</b>	<b>4.187.988.770</b>
Bütçe İçi	1.156.138.000	611.584.337	2.909.643.000	3.611.196.000	4.151.794.000
Bütçe Dışı	13.670.000	12.016.790	30.037.000	33.040.700	36.194.770

## **Faaliyetlere İlişkin Açıklamalar:**

### **Doktora Öğrencilerine Yönelik Burs Hizmetleri**

#### **Doktora ve Tıpta Uzmanlık Eğitimi**

Üniversitemizin 6 Enstitüsü bulunmakta olup, araştırmacı insan kaynağı geliştirilmeye devam etmektedir. Bu Enstitülerimizde tezli, tezsiz yüksek lisans ve doktora programları yürütülmektedir. Fen Bilimleri Enstitüsünde 28, Sağlık Bilimleri Enstitüsünde 18, Sosyal Bilimleri Enstitüsünde 8 Doktora programı bulunmaktadır.

#### **Fen ve Mühendislik Bilimleri Öğrencilerinin Uygulamalı Eğitimi**

#### **Lisans Öğrencilerine Yönelik Burs Hizmetleri**

#### **Yükseköğretim Kurumları Bilgi ve Kültürel Kaynaklar ile Sportif Altyapının Geliştirilmesi Hizmetleri**

Bilgi ve kültürel kaynaklarının geliştirilmesi ve erişimini kolaylaştırarak, Üniversitemiz mensuplarına ve araştırmacılarına gereksinimleri doğrultusunda bilgi ve belgeyi çağdaş bilgisayar ve ağ teknolojileri kullanarak hızlı ve ekonomik bir şekilde sunmak ve araştırma faaliyetlerinde aktif olarak hizmet etmek amacıyla yürütülen faaliyettir.

#### **Yükseköğretim Kurumları Birinci Öğretim**

Üniversitemiz 12 fakülte, 1 yüksekokul, 6 meslek yüksekokulla eğitim-öğretim faaliyetlerini sürdürmektedir. Üniversitemiz fakülteleri ve meslek yüksekokullarında verilen örgün lisans ve önlisans eğitim-öğretim hizmetlerine ilişkin giderler bu faaliyet altında izlenmektedir.

Üniversitemiz Stratejik Planıyla eğitim programları, öğrenme kaynakları ve akademik destek hizmetlerinin kalite odaklı geliştirilmesi hedefi doğrultusunda program akreditasyonlarına önem vermekte ve sayısını yıllar itibarı ile artırmaktadır.

#### **Yükseköğretim Kurumları İkinci Öğretim**

Öğrenci merkezli eğitim modelini sürdürülebilir kılmak üzere zaman içerisinde ikinci öğretim programları kapanmıştır. Bu eğitim öğretim yılında 3 fakültede devam eden öğrenciler için ikinci öğretim faaliyeti sürdürülmektedir.

#### **Yükseköğretim Kurumları Tezsiz Yüksek Lisans**

Üniversitemiz Fen Bilimleri Enstitüsünde 1, Sosyal Bilimleri Enstitüsünde 3 Tezsiz Yüksek lisans programı ile faaliyetlerini sürdürmektedir.

#### **Yükseköğretim Kurumları Uzaktan Eğitim**

Uzaktan Eğitim Uygulama ve Araştırma Merkezimizde eğitim hizmetleri kapsamında uzaktan eğitim tezsiz yüksek lisans programları, ortak ders içeriklerinin yürütülmesi, sertifika ve kurs programları ile farklı eğitim desteği hizmetleri yürütülmektedir.

**Alt Program Adı:** ÖĞRETİM ELEMANLARINA SAĞLANAN BURS VE DESTEKLER  
**Gerekçe ve Açıklamalar**

Üniversitemiz ihtiyaçlarını karşılayacak nicelik ve niteliklerde ulusal ve uluslararası insan kaynağı çekmek ve çalışanların mesleki ve kişisel gelişimine destek vermek hedeflenmektedir.

**Alt Program Hedefi:**

Alanında yetkin, araştırmacı, bilgi üreten ve aktaran akademisyenler yetiştirilmesi

**Performans Göstergeleri**

Performans Göstergesi	Ölçü Birimi	2022	2023 Planlanan	2023 YS Gerç. Tahmini	2024 Hedef	2025 Tahmin	2026 Tahmin
1- SCI, SCI-Expanded, SSCI ve AHCI kapsamındaki dergilerde öğretim elemanı başına düşen yayın sayısı	Sayı	0,79	0,39	0,39	0,41	0,43	0,45

**Göstergeye İlişkin Açıklama:** Gösterge ile uluslararası endeksli dergilerdeki yayın sayısının izlenmesi amaçlanmıştır.

**Hesaplama Yöntemi:** Diğer kurumsal raporlarda da kullanılan yayın sayısının, Personel Dairesi Başkanlığı kayıtlarında bulunan öğretim elemanı sayısına oranlanması ile hesaplanmaktadır.

**Verinin Kaynağı:** Kütüphane ve Dokümantasyon Daire Başkanlığı sorumluluğunda izlenecek yayın sayısı ve Personel Dairesi Başkanlığı kayıtları esas alınacaktır.

**Sorumlu İdare:** Karadeniz Teknik Üniversitesi

Performans Göstergesi	Ölçü Birimi	2022	2023 Planlanan	2023 YS Gerç. Tahmini	2024 Hedef	2025 Tahmin	2026 Tahmin
2- Yükseköğretim Kurulu tarafından belirlenecek öncelikli alanlarda sağlanan burslardan yararlanan doktora öğrenci sayısı	Sayı	79	90	90	95	95	95

**Göstergeye İlişkin Açıklama:** Gösterge, 2024-2028 Stratejik Planında yer alan Lisansüstü eğitim nicelik ve nitelik olarak geliştirilecektir hedefi altında da izlenmektedir.

**Hesaplama Yöntemi:** Göstergeyle ilişkin öncelikli alan adı, sayısı, ve enstitüsü gibi bilgiler de tutulmaktadır.

**Verinin Kaynağı:** Bu verinin kaynağı Öğrenci İşleri Daire Başkanlığı kayıtlarıdır.

**Sorumlu İdare:** Karadeniz Teknik Üniversitesi

Performans Göstergesi	Ölçü Birimi	2022	2023 Planlanan	2023 YS Gerç. Tahmini	2024 Hedef	2025 Tahmin	2026 Tahmin
3- Yükseköğretim Kurulu tarafından sağlanan araştırma desteklerinden yararlananların sayısı	Sayı	7	30	25	30	40	40

**Göstergeye İlişkin Açıklama:** Bu gösterge ile araştırma bursundan yararlanan öğrenci sayılarını izlemek ve artırılmasına yönelik politikaların geliştirilmesi amaçlanmaktadır.

**Hesaplama Yöntemi:** Araştırma bursundan yararlanan öğrenci sayıları toplamı.

**Verinin Kaynağı:** Bu verinin kaynağı KTÜ Bilimsel Araştırma Projeleri Koordinasyon Birimi kayıtlarıdır.

**Sorumlu İdare:** Karadeniz Teknik Üniversitesi

Performans Göstergesi	Ölçü Birimi	2022	2023 Planlanan	2023 YS Gerç. Tahmini	2024 Hedef	2025 Tahmin	2026 Tahmin
4- Yükseköğretim Kurulu, Türkiye Bilimler Akademisi ve TÜBİTAK bilim, teşvik ve sanat ödülleri sayısı	Sayı	10	5	2	2	3	4

**Göstergeye İlişkin Açıklama:** Bu gösterge ile "Araştırmalarda kalite düzeyi artırılacaktır" hedefi doğrultusunda, teşvik ve sanat ödülü alan öğretim elemanları sayısını tespit etmek ve daha fazla ödül alınmasına yönelik politikaların geliştirilmesi amaçlanmaktadır.

**Hesaplama Yöntemi:** Yükseköğretim Kurulu, Türkiye Bilimler Akademisi ve TÜBİTAK bilim, teşvik ve sanat ödülleri sayısı toplamı.

**Verinin Kaynağı:** Üniversitemiz Akademik Birimleri tarafından veri girişleri sağlanan Stratejik Plan Sisteminde açılan ek göstergelerle izlenmektedir.

**Sorumlu İdare:** Karadeniz Teknik Üniversitesi

#### Alt Program Kapsamında Yürütülecek Faaliyet Maliyetleri

Faaliyetler	2023 Bütçe	2023 Harcama Haziran	2024 Bütçe	2025 Tahmin	2026 Tahmin
<b>Öğretim Üyesi Yetiştirme Programı ve Yurtdışı Destek Hizmetleri</b>	<b>0</b>	<b>134.019</b>	<b>0</b>	<b>0</b>	<b>0</b>
Bütçe İçi	0	134.019	0	0	0
Bütçe Dışı	0	0	0	0	0
<b>T O P L A M</b>	<b>0</b>	<b>134.019</b>	<b>0</b>	<b>0</b>	<b>0</b>
Bütçe İçi	0	134.019	0	0	0
Bütçe Dışı	0	0	0	0	0

#### Faaliyetlere İlişkin Açıklamalar:

#### Öğretim Üyesi Yetiştirme Programı ve Yurtdışı Destek Hizmetleri

**Alt Program Adı:** YÜKSEKÖĞRETİMDE ÖĞRENCİ YAŞAMI  
**Gerekçe ve Açıklamalar**

Üniversitemiz öğrencilerinin beslenme, barınma, sağlık, kültür, spor ve diğer ihtiyaçlarını karşılamak ve öğrencilerin sosyal açıdan gelişmelerine yardımcı olmak amacıyla; üniversitemiz yemekhaneleri, yurtları, misafirhaneleri, spor tesisleri ve kültür merkezlerinde verilen hizmetlerin kalitesinin ve öğrenci memnuniyetinin artırılması hedeflenmektedir. Öğrenci kulüp ve topluluklarına verilen desteklerin artırılarak, KTÜ'nin sahip olduğu sosyal, kültürel sportif, barınma ve Ar-Ge altyapısının etkin bir şekilde tanıtılması amaçlanmaktadır.

**Alt Program Hedefi:**

Yükseköğretim öğrencilerine sunulan beslenme ve barınma hizmetlerinin kalitesinin artırılması; öğrencilerin kişisel ve sosyal gelişimi desteklenerek yaşam kalitesinin yükseltilmesi

**Performans Göstergeleri**

Performans Göstergesi	Ölçü Birimi	2022	2023 Planlanan	2023 YS Gerç. Tahmini	2024 Hedef	2025 Tahmin	2026 Tahmin
1- Barınma hizmetlerinden yararlanan öğrenci sayısı	Sayı	11	50	25	50	55	55

**Göstergeye İlişkin Açıklama:** KTÜ Öğrenci Konuk evi, öğrencilerimizin barınması için 35 adet çift kişilik, 26 da tek kişilik odası ve toplamda 96 kişilik kapasitesi ile üniversitemiz lisans ve yüksek lisans öğrencileri ile Erasmus programı ile üniversitemize gelen öğrencilere hizmet vermektedir.

**Hesaplama Yöntemi:** Barınma hizmetlerinden yararlanan öğrenci sayısı toplamı.

**Verinin Kaynağı:** Bu gösterge, Sağlık Kültür Spor Dairesi Başkanlığı sorumluluğunda izlenmektedir.

**Sorumlu İdare:** Karadeniz Teknik Üniversitesi

Performans Göstergesi	Ölçü Birimi	2022	2023 Planlanan	2023 YS Gerç. Tahmini	2024 Hedef	2025 Tahmin	2026 Tahmin
2- Beslenme hizmetlerinden yararlanan öğrenci sayısı	Sayı	1.585	2.300	1.250	2.400	3.000	3.100

**Göstergeye İlişkin Açıklama:** Gösterge ile öğrencilere sunulan beslenme hizmetlerinin kalitesinin artırılması ile yararlanan öğrenci sayısındaki artış tespit edilecektir.

**Hesaplama Yöntemi:** Sağlık Kültür Daire Başkanlığınca, toplam öğün sayısının yemek yenen gün sayısına bölünmesi ile bulunmaktadır.

**Verinin Kaynağı:** Bu gösterge, Sağlık Kültür Spor Dairesi Başkanlığı sorumluluğunda izlenmektedir.

**Sorumlu İdare:** Karadeniz Teknik Üniversitesi

Performans Göstergesi	Ölçü Birimi	2022	2023 Planlanan	2023 YS Gerç. Tahmini	2024 Hedef	2025 Tahmin	2026 Tahmin
3- Öğrenci başına düşen sosyal donatı alanı	Metrekare	1,32	1,4	1,35	1,35	1,35	1,4

**Göstergeye İlişkin Açıklama:** Gösterge ile öğrenci başına düşen üniversite yerleşkesindeki kantin, kafeterya, yemekhane, öğrenci kulüp mekanı, yurt alanı, spor alanları gibi sosyal alanlar hesaplanmaktadır.

**Hesaplama Yöntemi:** Gösterge, sosyal alanlar verisinin, öğrenci sayısına bölünmesi ile hesaplanmaktadır.

**Verinin Kaynağı:** Üniversite Mekan Yönetim Sisteminde yer alan Sosyal alanlara ilişkin veriler ile Öğrenci İşleri Daire Başkanlığı tarafından verilen yılı öğrenci sayıları kaynaklık etmektedir.

**Sorumlu İdare:** Karadeniz Teknik Üniversitesi

Performans Göstergesi	Ölçü Birimi	2022	2023 Planlanan	2023 YS Gerç. Tahmini	2024 Hedef	2025 Tahmin	2026 Tahmin
4- Öğrenci kulüp ve topluluk sayısı	Sayı	82	80	92	91	92	95

**Göstergeye İlişkin Açıklama:** Üniversitemiz öğrencilerinin ders dışı zamanlarında akademik, sosyal, kültürel, sportif ve çevresel faaliyetler düzenlemek için kurulan kulüp sayıları esas alınmaktadır.

**Hesaplama Yöntemi:** Sağlık Kültür Daire Başkanlığınca "Stratejik Plan Bilgi Sistemi"ne kulüp ismi ve faaliyetleri düzeyinde veri girişi yapılmaktadır.

**Verinin Kaynağı:** Bu gösterge, Sağlık Kültür Spor Dairesi Başkanlığı tarafından Üniversite "Stratejik Plan Bilgi Sistemi"ne yapılan veri girişi ile izlenmektedir.

**Sorumlu İdare:** Karadeniz Teknik Üniversitesi

Performans Göstergesi	Ölçü Birimi	2022	2023 Planlanan	2023 YS Gerç. Tahmini	2024 Hedef	2025 Tahmin	2026 Tahmin
5- Sosyal, kültürel ve sportif faaliyet sayısı	Sayı	412	260	350	270	300	500

**Göstergeye İlişkin Açıklama:** Sağlık Kültür Daire Başkanlığınca; tiyatro, oyun, müzikal, konser, gösteri, söyleşi ve spor etkinliklerine ilişkin faaliyet sayıları esas alınmaktadır.

**Hesaplama Yöntemi:** Sağlık Kültür Daire Başkanlığınca; tiyatro, oyun, müzikal, konser, gösteri, söyleşi ve spor etkinliklerinin nerede, ne zaman yapıldığına ilişkin kayıtlar tutulmakta, faaliyet raporları ile raporlanmaktadır.

**Verinin Kaynağı:** Bu gösterge, Sağlık Kültür Spor Dairesi Başkanlığı tarafından Üniversite "Stratejik Plan Bilgi Sistemi"ne yapılan veri girişi ile izlenmektedir.

**Sorumlu İdare:** Karadeniz Teknik Üniversitesi



Performans Göstergesi	Ölçü Birimi	2022	2023 Planlanan	2023 YS Gerç. Tahmini	2024 Hedef	2025 Tahmin	2026 Tahmin
6- Yükseköğretimde öğrenci başına barınma harcaması	TL	3,06	4,82	7	8,5	9,25	10,25

**Göstergeye İlişkin Açıklama:** Öğrenci başına yapılan barınma harcamasının hesaplanmasıdır.

**Hesaplama Yöntemi:** Yılı bütçesindeki ilgili tertipten yapılan harcama tutarının toplam öğrenci sayısına oranlanması ile hesaplanmaktadır.

**Verinin Kaynağı:** Öğrencilerin barınma faaliyeti karşılığında yapılan harcama tutarı Strateji GDB tarafından ilgili muhasebe kayıtlarından, öğrenci sayıları da Öğrenci İşleri Daire Başkanlığından temin edilmektedir.

**Sorumlu İdare:** Karadeniz Teknik Üniversitesi

Performans Göstergesi	Ölçü Birimi	2022	2023 Planlanan	2023 YS Gerç. Tahmini	2024 Hedef	2025 Tahmin	2026 Tahmin
7- Yükseköğretimde öğrenci başına beslenme harcaması	TL	267,36	250	670	1.130	1.230	1.350

**Göstergeye İlişkin Açıklama:** Üniversitede öğrenci başına yapılan beslenme harcamasının hesaplanmasıdır.

**Hesaplama Yöntemi:** Yılı bütçesindeki ilgili tertipten yapılan harcama tutarının toplam öğrenci sayısına oranlanması ile hesaplanmaktadır.

**Verinin Kaynağı:** Öğrencilerin beslenme faaliyeti karşılığında yapılan harcama tutarı Strateji GDB tarafından ilgili muhasebe kayıtlarından, öğrenci sayıları da Öğrenci İşleri Daire Başkanlığından temin edilmektedir.

**Sorumlu İdare:** Karadeniz Teknik Üniversitesi

Performans Göstergesi	Ölçü Birimi	2022	2023 Planlanan	2023 YS Gerç. Tahmini	2024 Hedef	2025 Tahmin	2026 Tahmin
8- Yükseköğretimde öğrenci yaşamından memnuniyet oranı	Oran	59	70	65	67	70	70

**Göstergeye İlişkin Açıklama:** KTÜ paydaşı olan öğrencilerin, sunulan hizmetler karşısındaki memnuniyet oranlarının tespit edilmesidir.

**Hesaplama Yöntemi:** Öğrencilerimize yılda iki kez yapılan ve ankette yer alan sorulara öğrencilerimizin 1-10 üzerinden verilen puanların ortalaması esas alınmaktadır. Gösterge yüzde olarak verilmiştir.

**Verinin Kaynağı:** Bilgi İşlem Daire Başkanlığından alınan veriler KTÜ Stratejik Plan Bilgi Sistemine girilip izlenmektedir.

**Sorumlu İdare:** Karadeniz Teknik Üniversitesi

Performans Göstergesi	Ölçü Birimi	2022	2023 Planlanan	2023 YS Gerç. Tahmini	2024 Hedef	2025 Tahmin	2026 Tahmin
9- Yükseköğretimde öğrencilere sunulan sağlık hizmetinden yararlanan öğrenci sayısının toplam öğrenci sayısına oranı	Oran	0	0	0	0	0	0

**Göstergeye İlişkin Açıklama:**

**Hesaplama Yöntemi:**

**Verinin Kaynağı:**

**Sorumlu İdare:**

#### Alt Program Kapsamında Yürütülecek Faaliyet Maliyetleri

Faaliyetler	2023 Bütçe	2023 Harcama Haziran	2024 Bütçe	2025 Tahmin	2026 Tahmin
<b>Yükseköğretimde Barınma Hizmetleri</b>	<b>448.000</b>	<b>92.590</b>	<b>814.000</b>	<b>1.002.000</b>	<b>1.136.000</b>
Bütçe İçi	448.000	92.590	814.000	1.002.000	1.136.000
Bütçe Dışı	0	0	0	0	0
<b>Yükseköğretimde Beslenme Hizmetleri</b>	<b>7.123.000</b>	<b>2.738.543</b>	<b>24.943.000</b>	<b>30.699.000</b>	<b>34.804.000</b>
Bütçe İçi	7.123.000	2.738.543	24.943.000	30.699.000	34.804.000
Bütçe Dışı	0	0	0	0	0
<b>Yükseköğretimde Kültür ve Spor Hizmetleri</b>	<b>1.292.000</b>	<b>133.993</b>	<b>2.349.000</b>	<b>2.889.000</b>	<b>3.277.000</b>
Bütçe İçi	1.292.000	133.993	2.349.000	2.889.000	3.277.000
Bütçe Dışı	0	0	0	0	0
<b>Yükseköğretimde Öğrenci Yaşamına İlişkin Diğer Hizmetler</b>	<b>32.605.000</b>	<b>5.275.973</b>	<b>47.086.000</b>	<b>59.440.000</b>	<b>68.357.000</b>
Bütçe İçi	32.605.000	5.275.973	47.086.000	59.440.000	68.357.000
Bütçe Dışı	0	0	0	0	0
<b>Yükseköğretimde Sağlık Hizmetleri</b>	<b>18.000</b>	<b>4.299</b>	<b>33.000</b>	<b>41.000</b>	<b>47.000</b>
Bütçe İçi	18.000	4.299	33.000	41.000	47.000
Bütçe Dışı	0	0	0	0	0
<b>T O P L A M</b>	<b>41.486.000</b>	<b>8.245.397</b>	<b>75.225.000</b>	<b>94.071.000</b>	<b>107.621.000</b>
Bütçe İçi	41.486.000	8.245.397	75.225.000	94.071.000	107.621.000
Bütçe Dışı	0	0	0	0	0

#### Faaliyetlere İlişkin Açıklamalar:

##### Yükseköğretimde Barınma Hizmetleri

KTÜ Öğrenci Yurdu 35 adet çift kişilik, 26 da tek kişilik odası ve toplamda 96 kişilik kapasitesi ile üniversitemiz lisans ve yüksek lisans öğrencileri ile Erasmus programı ile üniversitemize gelen öğrencilere hizmet vermektedir.

##### Yükseköğretimde Beslenme Hizmetleri

KTÜ bünyesinde çeşitli yerleşkelerde bulunan 8 öğrenci yemekhanesinde Sağlık Kültür Spor Dairesi

---

Başkanlığı koordinasyonunda hizmet alım yöntemi ile öğrencilerimize yemek hizmeti verilmektedir.

---

### **Yükseköğretimde Kültür ve Spor Hizmetleri**

KTÜ, yerleşkesinde yer alan Kongre ve Kültür Merkezleri/Çok Amaçlı Salonlarda çeşitli sanat merkezlerinin, derneklerin organizasyon şirketlerinin tertipledikleri konser, film, tiyatro ve diğer sahne sanatları için olanak sağlamaktadır. Ayrıca KTÜ, öğrencilerin sportif gelişimlerine katkı sağlamak için 3'ü kapalı 21 spor tesisi ile hizmet vermektedir.

---

### **Yükseköğretimde Öğrenci Yaşamına İlişkin Diğer Hizmetler**

Faaliyet; Sağlık Kültür Spor Daire Başkanlığı, diğer destek birimleri ve Uzaktan Eğitim Uygulama ve Araştırma Merkezi tarafından Üniversite öz gelirleri ile yürütülen öğrencilere ilişkin faaliyetlerdir.

---

### **Yükseköğretimde Sağlık Hizmetleri**

Üniversite Sağlık Kültür ve Spor Daire Başkanlığı bünyesinde bulunan Mediko Sosyal Merkezinde Üniversite sağlık personeli tarafından haftanın 5 günü 08.00- 17.00 saatleri arasında yürütülen faaliyettir.

---

## C.2 Faaliyet Maliyetleri Tabloları

<b>İdare Adı</b>	KARADENİZ TEKNİK ÜNİVERSİTESİ				
<b>Program Adı</b>	ARAŞTIRMA, GELİŞTİRME VE YENİLİK				
<b>Alt Program Adı</b>	ARAŞTIRMA ALTYAPILARI				
<b>Alt Program Hedefi</b>	Ülkemizin bilgi birikiminin arttırılmasına ve teknolojik gelişimine katkıda bulunmak üzere yükseköğretim kurumlarında araştırma altyapılarının kurulması ve kapasitelerinin güçlendirilmesi				
<b>Faaliyet Adı</b>	Yükseköğretim Kurumları Araştırma Altyapısı Kurulması ve Geliştirilmesi				
<b>Açıklama</b>	KTÜ'de bilimsel faaliyetlerin kalitesini ve proje yürütme potansiyelini artırmak, araştırma altyapılarının erişilebilirliğinin artırılması için makine teçhizat alım faaliyeti gerçekleştirilecektir.				
<b>EKONOMİK KOD</b>	<b>2023 Bütçe</b>	<b>2023 Harcama (Haziran)</b>	<b>2024 Bütçe</b>	<b>2025 Tahmin</b>	<b>2026 Tahmin</b>
<i>Personel Giderleri</i>					
<i>Sosyal Güvenlik Kurumuna Devlet Primi Giderleri</i>					
<i>Mal ve Hizmet Alım Giderleri</i>					
<i>Faiz Giderleri</i>					
<i>Cari Transferler</i>					
<i>Sermaye Giderleri</i>	5.000.000	5.000.000	10.000.000	12.212.000	13.685.000
<i>Sermaye Transferleri</i>					
<i>Borç Verme</i>					
<b>BÜTÇE İÇİ TOPLAM KAYNAK</b>	<b>5.000.000</b>	<b>5.000.000</b>	<b>10.000.000</b>	<b>12.212.000</b>	<b>13.685.000</b>
<i>Döner Sermaye</i>					
<i>Özel Hesap</i>					
<i>Diğer Bütçe Dışı Kaynak</i>					
<b>BÜTÇE DIŞI TOPLAM KAYNAK</b>					
<b>FAALİYET MALİYETİ TOPLAMI</b>	<b>5.000.000</b>	<b>5.000.000</b>	<b>10.000.000</b>	<b>12.212.000</b>	<b>13.685.000</b>

<b>İdare Adı</b>	KARADENİZ TEKNİK ÜNİVERSİTESİ
<b>Program Adı</b>	ARAŞTIRMA, GELİŞTİRME VE YENİLİK
<b>Alt Program Adı</b>	YÜKSEKÖĞRETİMDE BİLİMSEL ARAŞTIRMA VE GELİŞTİRME
<b>Alt Program Hedefi</b>	Yükseköğretim kurumlarında inovasyon amaçlı bilimsel çalışmaların artırılması
<b>Faaliyet Adı</b>	Yükseköğretim Kurumları Temel Araştırma Hizmetleri
<b>Açıklama</b>	Kurum dışı projeler kendi iç mevzuatlarına göre yürütülmekte ve ilgili birimlerce izlenmektedir. KTÜ Teknoloji Transferi Uygulama ve Araştırma Merkezi koordinesinde, öğretim elemanlarının kurum dışı araştırma projesi önerisi hazırlama ve yürütme becerilerinin geliştirilmesi faaliyetleri yürütülmektedir. Yine ilgili alt program kapsamında Üniversitemiz bünyesindeki Uygulama ve Araştırma Merkezlerinin AR-GE nitelikli etkinlik ve proje faaliyetleri yürütülmektedir.

<b>EKONOMİK KOD</b>	<b>2023 Bütçe</b>	<b>2023 Harcama (Haziran)</b>	<b>2024 Bütçe</b>	<b>2025 Tahmin</b>	<b>2026 Tahmin</b>
<i>Personel Giderleri</i>					
<i>Sosyal Güvenlik Kurumuna Devlet Primi Giderleri</i>					
<i>Mal ve Hizmet Alım Giderleri</i>					
<i>Faiz Giderleri</i>					
<i>Cari Transferler</i>					
<i>Sermaye Giderleri</i>					
<i>Sermaye Transferleri</i>					
<i>Borç Verme</i>					
<b>BÜTÇE İÇİ TOPLAM KAYNAK</b>					
<i>Döner Sermaye</i>	2.473.000	624.945	2.720.300	2.992.330	3.291.563
<i>Özel Hesap</i>					
<i>Diğer Bütçe Dışı Kaynak</i>					
<b>BÜTÇE DIŞI TOPLAM KAYNAK</b>	<b>2.473.000</b>	<b>624.945</b>	<b>2.720.300</b>	<b>2.992.330</b>	<b>3.291.563</b>
<b>FAALİYET MALİYETİ TOPLAMI</b>	<b>2.473.000</b>	<b>624.945</b>	<b>2.720.300</b>	<b>2.992.330</b>	<b>3.291.563</b>

<b>İdare Adı</b>	KARADENİZ TEKNİK ÜNİVERSİTESİ
<b>Program Adı</b>	ARAŞTIRMA, GELİŞTİRME VE YENİLİK
<b>Alt Program Adı</b>	YÜKSEKÖĞRETİMDE BİLİMSEL ARAŞTIRMA VE GELİŞTİRME
<b>Alt Program Hedefi</b>	Yükseköğretim kurumlarında inovasyon amaçlı bilimsel çalışmaların artırılması
<b>Faaliyet Adı</b>	Yükseköğretim Kurumlarının Bilimsel Araştırma Projeleri
<b>Açıklama</b>	Bu faaliyet KTÜ Bilimsel Araştırma Projeleri Koordinasyon Birimi Koordinatörlüğünce ilgili Yönetmelik ve KTÜ Bilimsel Araştırma Projeleri Uygulama Yönergesi doğrultusunda yürütülmektedir. Bilimsel araştırma projelerinde araştırmacılarımızın ihtiyaç duyduğu her türlü mal ve hizmet bu faaliyet kapsamında karşılanmaktadır. Bilimsel araştırma projeleri uygulamalarıyla ilgili veriler Proje Süreçleri Yönetim Sistemi (BAPSİS) ile izlenmektedir.

EKONOMİK KOD	2023 Bütçe	2023 Harcama (Haziran)	2024 Bütçe	2025 Tahmin	2026 Tahmin
Personel Giderleri					
Sosyal Güvenlik Kurumuna Devlet Primi Giderleri					
Mal ve Hizmet Alım Giderleri	13.550.000	14.092.828	24.628.000	30.317.000	34.374.000
Faiz Giderleri					
Cari Transferler					
Sermaye Giderleri	8.876.000	16.366.000	15.563.000	19.255.000	21.993.000
Sermaye Transferleri					
Borç Verme					
<b>BÜTÇE İÇİ TOPLAM KAYNAK</b>	<b>22.426.000</b>	<b>30.458.828</b>	<b>40.191.000</b>	<b>49.572.000</b>	<b>56.367.000</b>
Döner Sermaye					
Özel Hesap	49.785.834	12.957.711	40.000.000	44.000.000	48.400.000
Diğer Bütçe Dışı Kaynak					
<b>BÜTÇE DIŞI TOPLAM KAYNAK</b>	<b>49.785.834</b>	<b>12.957.711</b>	<b>40.000.000</b>	<b>44.000.000</b>	<b>48.400.000</b>
<b>FAALİYET MALİYETİ TOPLAMI</b>	<b>72.211.834</b>	<b>43.416.539</b>	<b>80.191.000</b>	<b>93.572.000</b>	<b>104.767.000.</b>

<b>İdare Adı</b>	KARADENİZ TEKNİK ÜNİVERSİTESİ
<b>Program Adı</b>	HAYAT BOYU ÖĞRENME
<b>Alt Program Adı</b>	YÜKSEKÖĞRETİM KURUMLARI SÜREKLİ EĞİTİM FAALİYETLERİ
<b>Alt Program Hedefi</b>	Toplumun tüm kesimlerine ihtiyaç duyduğu alanlarda eğitimler verilmesi, kamu kurum ve kuruluşları, özel sektör ve uluslararası kuruluşlarla işbirliğinin gelişmesine katkıda bulunulması.
<b>Faaliyet Adı</b>	Toplum Hizmetine Sunulan Eğitim Programları, Kurs ve Seminerler
<b>Açıklama</b>	Bu faaliyet kapsamında Toplumun hayat boyu öğrenme taleplerinin karşılanmasına yönelik sertifikasyon programları açılması, toplum sorunları ile ilgili merkezlerin etkinlikleri artırılması, KTÜ Radyo ve KTÜ TV nin daha etkin kullanılması, Mezunlarla ortak faaliyetler düzenlenmesi, "Mezun Bilgi Sistemi"nin daha etkin hale getirilmesi planlanmaktadır.

<b>EKONOMİK KOD</b>	<b>2023 Bütçe</b>	<b>2023 Harcama (Haziran)</b>	<b>2024 Bütçe</b>	<b>2025 Tahmin</b>	<b>2026 Tahmin</b>
<i>Personel Giderleri</i>					
<i>Sosyal Güvenlik Kurumuna Devlet Primi Giderleri</i>					
<i>Mal ve Hizmet Alım Giderleri</i>					
<i>Faiz Giderleri</i>					
<i>Cari Transferler</i>					
<i>Sermaye Giderleri</i>					
<i>Sermaye Transferleri</i>					
<i>Borç Verme</i>					
<b>BÜTÇE İÇİ TOPLAM KAYNAK</b>					
<i>Döner Sermaye</i>	250.000	111.673	275.000	302.500	332.750
<i>Özel Hesap</i>					
<i>Diğer Bütçe Dışı Kaynak</i>					
<b>BÜTÇE DIŞI TOPLAM KAYNAK</b>	<b>250.000</b>	<b>111.673</b>	<b>275.000</b>	<b>302.500</b>	<b>332.750</b>
<b>FAALİYET MALİYETİ TOPLAMI</b>	<b>250.000</b>	<b>111.673</b>	<b>275.000</b>	<b>302.500</b>	<b>332.750</b>

<b>İdare Adı</b>	KARADENİZ TEKNİK ÜNİVERSİTESİ
<b>Program Adı</b>	TEDAVİ EDİCİ SAĞLIK
<b>Alt Program Adı</b>	TEDAVİ HİZMETLERİ
<b>Alt Program Hedefi</b>	Tedavi edici sağlık hizmetinin erişilebilir ve etkili olarak sunulmasının sağlanması.
<b>Faaliyet Adı</b>	Ağız ve Diş Sağlığı Hizmetleri
<b>Açıklama</b>	Toplumun ağız ve diş sağlığına ileri teknoloji ile hizmet veren, ülkemiz insanının ağız sağlığı gereksinimlerini sağlayabilecek, yeniliklere açık, meslek etiğine ve hasta haklarına saygılı diş hekimleri, uzmanlar ve akademisyenler yetiştirilmesi amacıyla faaliyetler sürdürülmektedir.

<b>EKONOMİK KOD</b>	<b>2023 Bütçe</b>	<b>2023 Harcama (Haziran)</b>	<b>2024 Bütçe</b>	<b>2025 Tahmin</b>	<b>2026 Tahmin</b>
<i>Personel Giderleri</i>					
<i>Sosyal Güvenlik Kurumuna Devlet Primi Giderleri</i>					
<i>Mal ve Hizmet Alım Giderleri</i>					
<i>Faiz Giderleri</i>					
<i>Cari Transferler</i>	1.111.000		2.584.000	3.181.000	3.607.000
<i>Sermaye Giderleri</i>	5.000.000	51.566		100.000.000	80.000.000
<i>Sermaye Transferleri</i>					
<i>Borç Verme</i>					
<b>BÜTÇE İÇİ TOPLAM KAYNAK</b>	<b>6.111.000</b>	<b>51.566</b>	<b>2.584.000</b>	<b>103.181.000</b>	<b>83.607.000</b>
<i>Döner Sermaye</i>	45.000.000	32.965.989	49.500.000	54.450.000	59.895.000
<i>Özel Hesap</i>					
<i>Diğer Bütçe Dışı Kaynak</i>					
<b>BÜTÇE DIŞI TOPLAM KAYNAK</b>	<b>45.000.000</b>	<b>32.965.989</b>	<b>49.500.000</b>	<b>54.450.000</b>	<b>59.895.000</b>
<b>FAALİYET MALİYETİ TOPLAMI</b>	<b>51.111.000</b>	<b>33.017.555</b>	<b>52.084.000</b>	<b>157.631.000</b>	<b>143.502.000</b>



<b>İdare Adı</b>	KARADENİZ TEKNİK ÜNİVERSİTESİ
<b>Program Adı</b>	TEDAVİ EDİCİ SAĞLIK
<b>Alt Program Adı</b>	TEDAVİ HİZMETLERİ
<b>Alt Program Hedefi</b>	Tedavi edici sağlık hizmetinin erişilebilir ve etkili olarak sunulmasının sağlanması.
<b>Faaliyet Adı</b>	Diş Hekimliği Hastanesi Tarafından Yapılacak Taban Ödeme
<b>Açıklama</b>	

<b>EKONOMİK KOD</b>	<b>2023 Bütçe</b>	<b>2023 Harcama (Haziran)</b>	<b>2024 Bütçe</b>	<b>2025 Tahmin</b>	<b>2026 Tahmin</b>
<i>Personel Giderleri</i>					
<i>Sosyal Güvenlik Kurumuna Devlet Primi Giderleri</i>					
<i>Mal ve Hizmet Alım Giderleri</i>					
<i>Faiz Giderleri</i>					
<i>Cari Transferler</i>		8.802.842	40.330.000	49.441.000	56.214.000
<i>Sermaye Giderleri</i>					
<i>Sermaye Transferleri</i>					
<i>Borç Verme</i>					
<b>BÜTÇE İÇİ TOPLAM KAYNAK</b>		<b>8.802.842</b>	<b>40.330.000</b>	<b>49.441.000</b>	<b>56.214.000</b>
<i>Döner Sermaye</i>					
<i>Özel Hesap</i>					
<i>Diğer Bütçe Dışı Kaynak</i>					
<b>BÜTÇE DIŞI TOPLAM KAYNAK</b>					
<b>FAALİYET MALİYETİ TOPLAMI</b>		<b>8.802.842</b>	<b>40.330.000</b>	<b>49.441.000</b>	<b>56.214.000</b>

<b>İdare Adı</b>	KARADENİZ TEKNİK ÜNİVERSİTESİ
<b>Program Adı</b>	TEDAVİ EDİCİ SAĞLIK
<b>Alt Program Adı</b>	TEDAVİ HİZMETLERİ
<b>Alt Program Hedefi</b>	Tedavi edici sağlık hizmetinin erişilebilir ve etkili olarak sunulmasının sağlanması.
<b>Faaliyet Adı</b>	Tıp Fakültesi Hastanesi Tarafından Yapılacak Taban Ödeme
<b>Açıklama</b>	

<b>EKONOMİK KOD</b>	<b>2023 Bütçe</b>	<b>2023 Harcama (Haziran)</b>	<b>2024 Bütçe</b>	<b>2025 Tahmin</b>	<b>2026 Tahmin</b>
<i>Personel Giderleri</i>					
<i>Sosyal Güvenlik Kurumuna Devlet Primi Giderleri</i>					
<i>Mal ve Hizmet Alım Giderleri</i>					
<i>Faiz Giderleri</i>					
<i>Cari Transferler</i>			302.782.000	371.181.000	422.034.000
<i>Sermaye Giderleri</i>					
<i>Sermaye Transferleri</i>					
<i>Borç Verme</i>					
<b>BÜTÇE İÇİ TOPLAM KAYNAK</b>			<b>302.782.000</b>	<b>371.181.000</b>	<b>422.034.000</b>
<i>Döner Sermaye</i>					
<i>Özel Hesap</i>					
<i>Diğer Bütçe Dışı Kaynak</i>					
<b>BÜTÇE DIŞI TOPLAM KAYNAK</b>					
<b>FAALİYET MALİYETİ TOPLAMI</b>			<b>302.782.000</b>	<b>371.181.000</b>	<b>422.034.000</b>

<b>İdare Adı</b>	KARADENİZ TEKNİK ÜNİVERSİTESİ
<b>Program Adı</b>	TEDAVİ EDİCİ SAĞLIK
<b>Alt Program Adı</b>	TEDAVİ HİZMETLERİ
<b>Alt Program Hedefi</b>	Tedavi edici sağlık hizmetinin erişilebilir ve etkili olarak sunulmasının sağlanması.
<b>Faaliyet Adı</b>	Üniversite Genel Hastane Hizmetleri
<b>Açıklama</b>	Sağlık hizmetlerinde; ileri tıp teknolojisini kullanarak, meslek etiği ilkeleri ve hasta haklarına uygun, kanıta dayalı tıbbi uygulamalarla, hasta ve çalışan memnuniyetini sağlayan, bölgesel ve ulusal düzeyde tercih edilen sağlık kurumu olmak vizyonu çerçevesinde ulusal ve uluslararası kalite standartları performanslarının takip edilerek yapısal ve uygulamaya yönelik eksikliklerin giderilmesi; cihaz, ekipman, bilgisayar donanımı ve yazılım ihtiyaçlarının tamamlanması ve personelin bilgi, beceri ve farkındalığını arttıracak eğitim programı faaliyetleri gerçekleştirilecektir.

<b>EKONOMİK KOD</b>	<b>2023 Bütçe</b>	<b>2023 Harcama (Haziran)</b>	<b>2024 Bütçe</b>	<b>2025 Tahmin</b>	<b>2026 Tahmin</b>
<i>Personel Giderleri</i>	150.880.000	123.167.782	454.743.000	565.353.000	650.977.000
<i>Sosyal Güvenlik Kurumuna Devlet Primi Giderleri</i>	33.343.000	21.093.735	65.931.000	81.965.000	94.376.000
<i>Mal ve Hizmet Alım Giderleri</i>	459.000	288.552	835.000	1.028.000	1.165.000
<i>Faiz Giderleri</i>					
<i>Cari Transferler</i>	9.488.000	9.488.000	17.455.000	21.487.000	24.362.000
<i>Sermaye Giderleri</i>	145.000.000	49.621.670	250.000.000	243.123.000	321.009.000
<i>Sermaye Transferleri</i>					
<i>Borç Verme</i>					
<b>BÜTÇE İÇİ TOPLAM KAYNAK</b>	<b>339.170.000</b>	<b>203.659.739</b>	<b>788.964.000</b>	<b>912.956.000</b>	<b>1.091.889.000</b>
<i>Döner Sermaye</i>	860.000.000	637.076.636	946.000.000	1.040.600.000	1.144.660.000
<i>Özel Hesap</i>					
<i>Diğer Bütçe Dışı Kaynak</i>					
<b>BÜTÇE DIŞI TOPLAM KAYNAK</b>	<b>860.000.000</b>	<b>637.076.636</b>	<b>946.000.000</b>	<b>1.040.600.000</b>	<b>1.144.660.000</b>
<b>FAALİYET MALİYETİ TOPLAMI</b>	<b>1.199.170.000</b>	<b>840.736.375</b>	<b>1.734.964.000</b>	<b>1.953.556.000</b>	<b>2.236.549.000</b>

<b>İdare Adı</b>	KARADENİZ TEKNİK ÜNİVERSİTESİ
<b>Program Adı</b>	YÜKSEKÖĞRETİM
<b>Alt Program Adı</b>	ÖN LİSANS EĞİTİMİ, LİSANS EĞİTİMİ VE LİSANSÜSTÜ EĞİTİM
<b>Alt Program Hedefi</b>	Mesleki yeterlilik sahibi ve gelişime açık mezunlar yetiştirilmesi
<b>Faaliyet Adı</b>	Doktora ve Tıpta Uzmanlık Eğitimi
<b>Açıklama</b>	Üniversitemizin 6 Enstitüsü bulunmakta olup, araştırmacı insan kaynağı geliştirilmeye devam etmektedir. Bu Enstitülerimizde tezli, tezsiz yüksek lisans ve doktora programları yürütülmektedir. Fen Bilimleri Enstitüsünde 28, Sağlık Bilimleri Enstitüsünde 18, Sosyal Bilimleri Enstitüsünde 8 Doktora programı bulunmaktadır.

EKONOMİK KOD	2023 Bütçe	2023 Harcama (Haziran)	2024 Bütçe	2025 Tahmin	2026 Tahmin
Personel Giderleri	114.533.000	28.378.356	311.639.000	386.745.000	445.607.000
Sosyal Güvenlik Kurumuna Devlet Primi Giderleri	10.008.000	2.179.301	19.882.000	24.669.000	28.424.000
Mal ve Hizmet Alım Giderleri	481.000	176.413	1.077.000	1.311.000	1.503.000
Faiz Giderleri					
Cari Transferler					
Sermaye Giderleri					
Sermaye Transferleri					
Borç Verme					
<b>BÜTÇE İÇİ TOPLAM KAYNAK</b>	<b>125.022.000</b>	<b>30.734.070</b>	<b>332.598.000</b>	<b>412.725.000</b>	<b>475.534.000</b>
Döner Sermaye	1.100.000	243.597	1.210.000	1.331.000	1.464.100
Özel Hesap					
Diğer Bütçe Dışı Kaynak					
<b>BÜTÇE DIŞI TOPLAM KAYNAK</b>	<b>1.100.000</b>	<b>243.597</b>	<b>1.210.000</b>	<b>1.331.000</b>	<b>1.464.100</b>
<b>FAALİYET MALİYETİ TOPLAMI</b>	<b>126.122.000</b>	<b>30.977.666</b>	<b>333.808.000</b>	<b>414.056.000</b>	<b>476.998.100</b>

<b>İdare Adı</b>	KARADENİZ TEKNİK ÜNİVERSİTESİ
<b>Program Adı</b>	YÜKSEKÖĞRETİM
<b>Alt Program Adı</b>	ÖN LİSANS EĞİTİMİ, LİSANS EĞİTİMİ VE LİSANSÜSTÜ EĞİTİM
<b>Alt Program Hedefi</b>	Mesleki yeterlilik sahibi ve gelişime açık mezunlar yetiştirilmesi
<b>Faaliyet Adı</b>	Yabancı Uyruklu Öğrenci Programı Kapsamında Yürütülen Hizmetler
<b>Açıklama</b>	Yurtiçi ve yurt dışı merkezlerde yapılan sınavlarla KTÜYÖS puanı ve sonra lise puan ortalamaları esas alınarak yapılan yerleştirme faaliyetleri sürdürülmektedir. Eğitim gören yabancı öğrencilere Türkçe öğretmek üzere kurulan Türkçe Öğretimi Uygulama ve Araştırma Merkezi (KTÜ TÖMER) faaliyetlerini sürdürmektedir.

EKONOMİK KOD	2023 Bütçe	2023 Harcama (Haziran)	2024 Bütçe	2025 Tahmin	2026 Tahmin
<i>Personel Giderleri</i>					
<i>Sosyal Güvenlik Kurumuna Devlet Primi Giderleri</i>					
<i>Mal ve Hizmet Alım Giderleri</i>					
<i>Faiz Giderleri</i>					
<i>Cari Transferler</i>					
<i>Sermaye Giderleri</i>					
<i>Sermaye Transferleri</i>					
<i>Borç Verme</i>					
<b>BÜTÇE İÇİ TOPLAM KAYNAK</b>					
<i>Döner Sermaye</i>	500.000	249.243	550.000	605.000	665.500
<i>Özel Hesap</i>					
<i>Diğer Bütçe Dışı Kaynak</i>					
<b>BÜTÇE DIŞI TOPLAM KAYNAK</b>	<b>500.000</b>	<b>249.243</b>	<b>550.000</b>	<b>605.000</b>	<b>665.500</b>
<b>FAALİYET MALİYETİ TOPLAMI</b>	<b>500.000</b>	<b>249.243</b>	<b>550.000</b>	<b>605.000</b>	<b>665.500</b>

<b>İdare Adı</b>	KARADENİZ TEKNİK ÜNİVERSİTESİ
<b>Program Adı</b>	YÜKSEKÖĞRETİM
<b>Alt Program Adı</b>	ÖN LİSANS EĞİTİMİ, LİSANS EĞİTİMİ VE LİSANSÜSTÜ EĞİTİM
<b>Alt Program Hedefi</b>	Mesleki yeterlilik sahibi ve gelişime açık mezunlar yetiştirilmesi
<b>Faaliyet Adı</b>	Yükseköğretim Kurumları Bilgi ve Kültürel Kaynaklar ile Sportif Altyapının Geliştirilmesi Hizmetleri
<b>Açıklama</b>	Bilgi ve kültürel kaynaklarının geliştirilmesi ve erişimini kolaylaştırarak, Üniversitemiz mensuplarına ve araştırmacılarına gereksinimleri doğrultusunda bilgi ve belgeyi çağdaş bilgisayar ve ağ teknolojileri kullanarak hızlı ve ekonomik bir şekilde sunmak ve araştırma faaliyetlerinde aktif olarak hizmet etmek amacıyla yürütülen faaliyettir.

<b>EKONOMİK KOD</b>	<b>2023 Bütçe</b>	<b>2023 Harcama (Haziran)</b>	<b>2024 Bütçe</b>	<b>2025 Tahmin</b>	<b>2026 Tahmin</b>
<i>Personel Giderleri</i>	3.950.000	1.906.780	11.461.000	14.221.000	16.384.000
<i>Sosyal Güvenlik Kurumuna Devlet Primi Giderleri</i>	713.000	391.611	1.405.000	1.743.000	2.008.000
<i>Mal ve Hizmet Alım Giderleri</i>	60.000	5.461	110.000	136.000	155.000
<i>Faiz Giderleri</i>					
<i>Cari Transferler</i>					
<i>Sermaye Giderleri</i>	5.000.000	5.921.133	9.000.000	20.000.000	20.000.000
<i>Sermaye Transferleri</i>					
<i>Borç Verme</i>					
<b>BÜTÇE İÇİ TOPLAM KAYNAK</b>	<b>9.723.000</b>	<b>8.224.985</b>	<b>21.976.000</b>	<b>36.100.000</b>	<b>38.547.000</b>
<i>Döner Sermaye</i>					
<i>Özel Hesap</i>					
<i>Diğer Bütçe Dışı Kaynak</i>					
<b>BÜTÇE DIŞI TOPLAM KAYNAK</b>					
<b>FAALİYET MALİYETİ TOPLAMI</b>	<b>9.723.000</b>	<b>8.224.985</b>	<b>21.976.000</b>	<b>36.100.000</b>	<b>38.547.000</b>

<b>İdare Adı</b>	KARADENİZ TEKNİK ÜNİVERSİTESİ
<b>Program Adı</b>	YÜKSEKÖĞRETİM
<b>Alt Program Adı</b>	ÖN LİSANS EĞİTİMİ, LİSANS EĞİTİMİ VE LİSANSÜSTÜ EĞİTİM
<b>Alt Program Hedefi</b>	Mesleki yeterlilik sahibi ve gelişime açık mezunlar yetiştirilmesi
<b>Faaliyet Adı</b>	Yükseköğretim Kurumları Birinci Öğretim
<b>Açıklama</b>	<p>Üniversitemiz 12 fakülte, 1 yüksekokul, 6 meslek yüksekokulla eğitim-öğretim faaliyetlerini sürdürmektedir. Üniversitemiz fakülteleri ve meslek yüksekokullarında verilen örgün lisans ve önlisans eğitim-öğretim hizmetlerine ilişkin giderler bu faaliyet altında izlenmektedir.</p> <p>Üniversitemiz Stratejik Planıyla eğitim programları, öğrenme kaynakları ve akademik destek hizmetlerinin kalite odaklı geliştirilmesi hedefi doğrultusunda program akreditasyonlarına önem vermekte ve sayısını yıllar itibarı ile artırmaktadır.</p>

EKONOMİK KOD	2023 Bütçe	2023 Harcama (Haziran)	2024 Bütçe	2025 Tahmin	2026 Tahmin
Personel Giderleri	754.585.000	445.071.162	2.024.772.000	2.515.878.000	2.897.315.000
Sosyal Güvenlik Kurumuna Devlet Primi Giderleri	109.592.000	63.505.541	215.323.000	267.683.000	308.242.000
Mal ve Hizmet Alım Giderleri	88.625.000	51.369.205	173.649.000	213.761.000	242.345.000
Faiz Giderleri					
Cari Transferler					
Sermaye Giderleri	64.414.000	9.912.513	136.754.000	159.418.000	183.426.000
Sermaye Transferleri					
Borç Verme					
<b>BÜTÇE İÇİ TOPLAM KAYNAK</b>	<b>1.017.216.000</b>	<b>569.858.420</b>	<b>2.550.498.000</b>	<b>3.156.740.000</b>	<b>3.631.328.000</b>
Döner Sermaye	10.870.000	10.373.752	11.957.000	13.152.700	14.467.970
Özel Hesap			15.000.000	16.500.000	18.000.000
Diğer Bütçe Dışı Kaynak					
<b>BÜTÇE DIŞI TOPLAM KAYNAK</b>	<b>10.870.000</b>	<b>10.373.752</b>	<b>26.957.000</b>	<b>29.652.700</b>	<b>32.467.970</b>
<b>FAALİYET MALİYETİ TOPLAMI</b>	<b>1.028.086.000</b>	<b>580.232.172</b>	<b>2.577.455.000</b>	<b>3.186.392.700</b>	<b>3.663.795.970</b>

<b>İdare Adı</b>	KARADENİZ TEKNİK ÜNİVERSİTESİ
<b>Program Adı</b>	YÜKSEKÖĞRETİM
<b>Alt Program Adı</b>	ÖN LİSANS EĞİTİMİ, LİSANS EĞİTİMİ VE LİSANSÜSTÜ EĞİTİM
<b>Alt Program Hedefi</b>	Mesleki yeterlilik sahibi ve gelişime açık mezunlar yetiştirilmesi
<b>Faaliyet Adı</b>	Yükseköğretim Kurumları İkinci Öğretim
<b>Açıklama</b>	Öğrenci merkezli eğitim modelini sürdürülebilir kılmak üzere zaman içerisinde ikinci öğretim programları kapanmıştır. Bu eğitim öğretim yılında 3 fakültede devam eden öğrenciler için ikinci öğretim faaliyeti sürdürülmektedir.

<b>EKONOMİK KOD</b>	<b>2023 Bütçe</b>	<b>2023 Harcama (Haziran)</b>	<b>2024 Bütçe</b>	<b>2025 Tahmin</b>	<b>2026 Tahmin</b>
<i>Personel Giderleri</i>	1.260.000	8.535	987.000	1.218.000	1.381.00
<i>Sosyal Güvenlik Kurumuna Devlet Primi Giderleri</i>					
<i>Mal ve Hizmet Alım Giderleri</i>	540.000	33.045	423.000	522.000	592.000
<i>Faiz Giderleri</i>					
<i>Cari Transferler</i>					
<i>Sermaye Giderleri</i>					
<i>Sermaye Transferleri</i>					
<i>Borç Verme</i>					
<b>BÜTÇE İÇİ TOPLAM KAYNAK</b>	<b>1.800.000</b>	<b>41.580</b>	<b>1.410.000</b>	<b>1.740.000</b>	<b>1.973.000</b>
<i>Döner Sermaye</i>					
<i>Özel Hesap</i>					
<i>Diğer Bütçe Dışı Kaynak</i>					
<b>BÜTÇE DIŞI TOPLAM KAYNAK</b>					
<b>FAALİYET MALİYETİ TOPLAMI</b>	<b>1.800.000</b>	<b>41.580</b>	<b>1.410.000</b>	<b>1.740.000</b>	<b>1.973.000</b>



<b>Program Adı</b>	YÜKSEKÖĞRETİM
<b>Alt Program Adı</b>	ÖN LİSANS EĞİTİMİ, LİSANS EĞİTİMİ VE LİSANSÜSTÜ EĞİTİM
<b>Alt Program Hedefi</b>	Mesleki yeterlilik sahibi ve gelişime açık mezunlar yetiştirilmesi
<b>Faaliyet Adı</b>	Yükseköğretim Kurumları Uzaktan Eğitim
<b>Açıklama</b>	Uzaktan Eğitim Uygulama ve Araştırma Merkezimizde eğitim hizmetleri kapsamında uzaktan eğitim tezsiz yüksek lisans programları, ortak ders içeriklerinin yürütülmesi, sertifika ve kurs programları ile farklı eğitim desteği hizmetleri yürütülmektedir..

<b>EKONOMİK KOD</b>	<b>2023 Bütçe</b>	<b>2023 Harcama (Haziran)</b>	<b>2024 Bütçe</b>	<b>2025 Tahmin</b>	<b>2026 Tahmin</b>
<i>Personel Giderleri</i>	1.664.000	820.596	2.213.000	2.724.000	3.088.000
<i>Sosyal Güvenlik Kurumuna Devlet Primi Giderleri</i>					
<i>Mal ve Hizmet Alım Giderleri</i>	713.000	8.426	948.000	1.167.000	1.324.000
<i>Faiz Giderleri</i>					
<i>Cari Transferler</i>					
<i>Sermaye Giderleri</i>					
<i>Sermaye Transferleri</i>					
<i>Borç Verme</i>					
<b>BÜTÇE İÇİ TOPLAM KAYNAK</b>	<b>2.377.000</b>	<b>829.022</b>	<b>3.161.000</b>	<b>3.891.000</b>	<b>4.412.000</b>
<i>Döner Sermaye</i>	1.200.000	1.150.199	1.320.000	1.452.000	1.597.200
<i>Özel Hesap</i>					
<i>Diğer Bütçe Dışı Kaynak</i>					
<b>BÜTÇE DIŞI TOPLAM KAYNAK</b>	<b>1200.000</b>	<b>1.150.199</b>	<b>1.320.000</b>	<b>1.452.000</b>	<b>1.597.200</b>
<b>FAALİYET MALİYETİ TOPLAMI</b>	<b>3.577.000</b>	<b>1.979.221</b>	<b>4.481.000</b>	<b>5.343.000</b>	<b>6.009.200</b>

<b>İdare Adı</b>	KARADENİZ TEKNİK ÜNİVERSİTESİ
<b>Program Adı</b>	YÜKSEKÖĞRETİM
<b>Alt Program Adı</b>	YÜKSEKÖĞRETİMDE ÖĞRENCİ YAŞAMI
<b>Alt Program Hedefi</b>	Yükseköğretim öğrencilerine sunulan sağlık, kültür ve spor hizmetleri ile beslenme ve barınma hizmetlerinin kalitesinin artırılması; öğrencilerin kişisel ve sosyal gelişimi desteklenerek yaşam kalitesinin yükseltilmesi
<b>Faaliyet Adı</b>	Yükseköğretimde Barınma Hizmetleri
<b>Açıklama</b>	KTÜ Öğrenci Yurdu 35 adet çift kişilik, 26 da tek kişilik odası ve toplamda 96 kişilik kapasitesi ile üniversitemiz lisans ve yüksek lisans öğrencileri ile Erasmus programı ile üniversitemize gelen öğrencilere hizmet vermektedir.

<b>EKONOMİK KOD</b>	<b>2023 Bütçe</b>	<b>2023 Harcama (Haziran)</b>	<b>2024 Bütçe</b>	<b>2025 Tahmin</b>	<b>2026 Tahmin</b>
<i>Personel Giderleri</i>					
<i>Sosyal Güvenlik Kurumuna Devlet Primi Giderleri</i>					
<i>Mal ve Hizmet Alım Giderleri</i>	448.000	92.590	814.000	1.002.000	1.136.000
<i>Faiz Giderleri</i>					
<i>Cari Transferler</i>					
<i>Sermaye Giderleri</i>					
<i>Sermaye Transferleri</i>					
<i>Borç Verme</i>					
<b>BÜTÇE İÇİ TOPLAM KAYNAK</b>	<b>448.000</b>	<b>92.590</b>	<b>814.000</b>	<b>1.002.000</b>	<b>1.136.000</b>
<i>Döner Sermaye</i>					
<i>Özel Hesap</i>					
<i>Diğer Bütçe Dışı Kaynak</i>					
<b>BÜTÇE DIŞI TOPLAM KAYNAK</b>					
<b>FAALİYET MALİYETİ TOPLAMI</b>	<b>448.000</b>	<b>92.590</b>	<b>814.000</b>	<b>1.002.000</b>	<b>1.136.000</b>

<b>İdare Adı</b>	KARADENİZ TEKNİK ÜNİVERSİTESİ
<b>Program Adı</b>	YÜKSEKÖĞRETİM
<b>Alt Program Adı</b>	YÜKSEKÖĞRETİMDE ÖĞRENCİ YAŞAMI
<b>Alt Program Hedefi</b>	Yükseköğretim öğrencilerine sunulan sağlık, kültür ve spor hizmetleri ile beslenme ve barınma hizmetlerinin kalitesinin artırılması; öğrencilerin kişisel ve sosyal gelişimi desteklenerek yaşam kalitesinin yükseltilmesi
<b>Faaliyet Adı</b>	Yükseköğretimde Beslenme Hizmetleri
<b>Açıklama</b>	KTÜ bünyesinde çeşitli yerleşkelerde bulunan 8 öğrenci yemekhanesinde Sağlık Kültür Spor Dairesi Başkanlığı koordinasyonunda hizmet alım yöntemi ile öğrencilerimize yemek hizmeti verilmektedir.

<b>EKONOMİK KOD</b>	<b>2023 Bütçe</b>	<b>2023 Harcama (Haziran)</b>	<b>2024 Bütçe</b>	<b>2025 Tahmin</b>	<b>2026 Tahmin</b>
<i>Personel Giderleri</i>					
<i>Sosyal Güvenlik Kurumuna Devlet Primi Giderleri</i>					
<i>Mal ve Hizmet Alım Giderleri</i>	7.123.000	2.738.543	24.943.000	30.699.000	34.804.000
<i>Faiz Giderleri</i>					
<i>Cari Transferler</i>					
<i>Sermaye Giderleri</i>					
<i>Sermaye Transferleri</i>					
<i>Borç Verme</i>					
<b>BÜTÇE İÇİ TOPLAM KAYNAK</b>	<b>7.123.000</b>	<b>2.738.543</b>	<b>24.943.000</b>	<b>30.699.000</b>	<b>34.804.000</b>
<i>Döner Sermaye</i>					
<i>Özel Hesap</i>					
<i>Diğer Bütçe Dışı Kaynak</i>					
<b>BÜTÇE DIŞI TOPLAM KAYNAK</b>					
<b>FAALİYET MALİYETİ TOPLAMI</b>	<b>7.123.000</b>	<b>2.738.543</b>	<b>24.943.000</b>	<b>30.699.000</b>	<b>34.804.000</b>

<b>İdare Adı</b>	KARADENİZ TEKNİK ÜNİVERSİTESİ
<b>Program Adı</b>	YÜKSEKÖĞRETİM
<b>Alt Program Adı</b>	YÜKSEKÖĞRETİMDE ÖĞRENCİ YAŞAMI
<b>Alt Program Hedefi</b>	Yükseköğretim öğrencilerine sunulan sağlık, kültür ve spor hizmetleri ile beslenme ve barınma hizmetlerinin kalitesinin artırılması; öğrencilerin kişisel ve sosyal gelişimi desteklenerek yaşam kalitesinin yükseltilmesi
<b>Faaliyet Adı</b>	Yükseköğretimde Kültür ve Spor Hizmetleri
<b>Açıklama</b>	KTÜ, yerleşkesinde yer alan Kongre ve Kültür Merkezleri/Çok Amaçlı Salonlarda çeşitli sanat merkezlerinin, derneklerin organizasyon şirketlerinin tertipledikleri konser, film, tiyatro ve diğer sahne sanatları için olanak sağlamaktadır. Ayrıca KTÜ, öğrencilerin sportif gelişimlerine katkı sağlamak için 3'ü kapalı 21 spor tesisi ile hizmet vermektedir.

<b>EKONOMİK KOD</b>	<b>2023 Bütçe</b>	<b>2023 Harcama (Haziran)</b>	<b>2024 Bütçe</b>	<b>2025 Tahmin</b>	<b>2026 Tahmin</b>
<i>Personel Giderleri</i>					
<i>Sosyal Güvenlik Kurumuna Devlet Primi Giderleri</i>					
<i>Mal ve Hizmet Alım Giderleri</i>	1.292.000	133.993	2.349.000	2.889.000	3.277.000
<i>Faiz Giderleri</i>					
<i>Cari Transferler</i>					
<i>Sermaye Giderleri</i>					
<i>Sermaye Transferleri</i>					
<i>Borç Verme</i>					
<b>BÜTÇE İÇİ TOPLAM KAYNAK</b>	<b>1.292.000</b>	<b>133.993</b>	<b>2.349.000</b>	<b>2.889.000</b>	<b>3.277.000</b>
<i>Döner Sermaye</i>					
<i>Özel Hesap</i>					
<i>Diğer Bütçe Dışı Kaynak</i>					
<b>BÜTÇE DIŞI TOPLAM KAYNAK</b>					
<b>FAALİYET MALİYETİ TOPLAMI</b>	<b>1.292.000</b>	<b>133.993</b>	<b>2.349.000</b>	<b>2.889.000</b>	<b>3.277.000</b>

<b>İdare Adı</b>	KARADENİZ TEKNİK ÜNİVERSİTESİ
<b>Program Adı</b>	YÜKSEKÖĞRETİM
<b>Alt Program Adı</b>	YÜKSEKÖĞRETİMDE ÖĞRENCİ YAŞAMI
<b>Alt Program Hedefi</b>	Yükseköğretim öğrencilerine sunulan sağlık, kültür ve spor hizmetleri ile beslenme ve barınma hizmetlerinin kalitesinin artırılması; öğrencilerin kişisel ve sosyal gelişimi desteklenerek yaşam kalitesinin yükseltilmesi
<b>Faaliyet Adı</b>	Yükseköğretimde Öğrenci Yaşamına İlişkin Diğer Hizmetler
<b>Açıklama</b>	Faaliyet; Sağlık Kültür Spor Daire Başkanlığı, diğer destek birimleri ve Uzaktan Eğitim Uygulama ve Araştırma Merkezi tarafından Üniversite öz gelirleri ile yürütülen öğrencilere ilişkin faaliyetlerdir.

EKONOMİK KOD	2023 Bütçe	2023 Harcama (Haziran)	2024 Bütçe	2025 Tahmin	2026 Tahmin
<i>Personel Giderleri</i>	19.468.000	3.322.850	27.967.000	35.773.000	41.400.000
<i>Sosyal Güvenlik Kurumuna Devlet Primi Giderleri</i>	5.971.000	606.220	6.094.000	7.631.000	8.775.000
<i>Mal ve Hizmet Alım Giderleri</i>	7.166.000	1.346.902	13.025.000	16.036.000	18.182.000
<i>Faiz Giderleri</i>					
<i>Cari Transferler</i>					
<i>Sermaye Giderleri</i>					
<i>Sermaye Transferleri</i>					
<i>Borç Verme</i>					
<b>BÜTÇE İÇİ TOPLAM KAYNAK</b>	<b>32.605.000</b>	<b>5.275.973</b>	<b>47.086.000</b>	<b>59.440.000</b>	<b>68.357.000</b>
<i>Döner Sermaye</i>					
<i>Özel Hesap</i>					
<i>Diğer Bütçe Dışı Kaynak</i>					
<b>BÜTÇE DIŞI TOPLAM KAYNAK</b>					
<b>FAALİYET MALİYETİ TOPLAMI</b>	<b>32.605.000</b>	<b>5.275.973</b>	<b>47.086.000</b>	<b>59.440.000</b>	<b>68.357.000</b>

<b>İdare Adı</b>	KARADENİZ TEKNİK ÜNİVERSİTESİ
<b>Program Adı</b>	YÜKSEKÖĞRETİM
<b>Alt Program Adı</b>	YÜKSEKÖĞRETİMDE ÖĞRENCİ YAŞAMI
<b>Alt Program Hedefi</b>	Yükseköğretim öğrencilerine sunulan sağlık, kültür ve spor hizmetleri ile beslenme ve barınma hizmetlerinin kalitesinin artırılması; öğrencilerin kişisel ve sosyal gelişimi desteklenerek yaşam kalitesinin yükseltilmesi
<b>Faaliyet Adı</b>	Yükseköğretimde Sağlık Hizmetleri
<b>Açıklama</b>	Üniversite Sağlık Kültür ve Spor Daire Başkanlığı bünyesinde bulunan Mediko Sosyal Merkezinde Üniversite sağlık personeli tarafından haftanın 5 günü 08.00- 17.00 saatleri arasında yürütülen faaliyettir.

<b>EKONOMİK KOD</b>	<b>2023 Bütçe</b>	<b>2023 Harcama (Haziran)</b>	<b>2024 Bütçe</b>	<b>2025 Tahmin</b>	<b>2026 Tahmin</b>
<i>Personel Giderleri</i>					
<i>Sosyal Güvenlik Kurumuna Devlet Primi Giderleri</i>					
<i>Mal ve Hizmet Alım Giderleri</i>	18.000	4.299	33.000	41.000	47.000
<i>Faiz Giderleri</i>					
<i>Cari Transferler</i>					
<i>Sermaye Giderleri</i>					
<i>Sermaye Transferleri</i>					
<i>Borç Verme</i>					
<b>BÜTÇE İÇİ TOPLAM KAYNAK</b>	<b>18.000</b>	<b>4.299</b>	<b>33.000</b>	<b>41.000</b>	<b>47.000</b>
<i>Döner Sermaye</i>					
<i>Özel Hesap</i>					
<i>Diğer Bütçe Dışı Kaynak</i>					
<b>BÜTÇE DIŞI TOPLAM KAYNAK</b>					
<b>FAALİYET MALİYETİ TOPLAMI</b>	<b>18.000</b>	<b>4.299</b>	<b>33.000</b>	<b>41.000</b>	<b>47.000</b>

<b>İdare Adı</b>	KARADENİZ TEKNİK ÜNİVERSİTESİ
<b>Program Adı</b>	YÖNETİM VE DESTEK PROGRAMI
<b>Alt Program Adı</b>	TEFTİŞ, DENETİM VE DANIŞMANLIK HİZMETLERİ
<b>Alt Program Hedefi</b>	
<b>Faaliyet Adı</b>	Hukuki Danışmanlık ve Muhakemat Hizmetleri
<b>Açıklama</b>	Üniversitenin tüzel kişiliği, çalışanları ve öğrencilerinin, diğer kişi ve kurumlarla olan anlaşmazlık ve uyuşmazlıklarında adli ve idari mercilerde Üniversitenin haklarını savunmak, yürürlükteki kanunlara uygun olarak icrasında, idareye yardımcı olmak faaliyetleri gerçekleştirilmektedir.

<b>EKONOMİK KOD</b>	<b>2023 Bütçe</b>	<b>2023 Harcama (Haziran)</b>	<b>2024 Bütçe</b>	<b>2025 Tahmin</b>	<b>2026 Tahmin</b>
<i>Personel Giderleri</i>	1.751.000	1.226.528	5.217.000	6.474.000	7.459.000
<i>Sosyal Güvenlik Kurumuna Devlet Primi Giderleri</i>	248.000	201.827	488.000	607.000	698.000
<i>Mal ve Hizmet Alım Giderleri</i>	120.000	203.647	219.000	271.000	308.000
<i>Faiz Giderleri</i>					
<i>Cari Transferler</i>					
<i>Sermaye Giderleri</i>					
<i>Sermaye Transferleri</i>					
<i>Borç Verme</i>					
<b>BÜTÇE İÇİ TOPLAM KAYNAK</b>	<b>2.119.000</b>	<b>1.632.002</b>	<b>5.924.000</b>	<b>7.352.000</b>	<b>8.465.000</b>
<i>Döner Sermaye</i>					
<i>Özel Hesap</i>					
<i>Diğer Bütçe Dışı Kaynak</i>					
<b>BÜTÇE DIŞI TOPLAM KAYNAK</b>					
<b>FAALİYET MALİYETİ TOPLAMI</b>	<b>2.119.000</b>	<b>1.632.002</b>	<b>5.924.000</b>	<b>7.352.000</b>	<b>8.465.000</b>

<b>İdare Adı</b>	KARADENİZ TEKNİK ÜNİVERSİTESİ				
<b>Program Adı</b>	YÖNETİM VE DESTEK PROGRAMI				
<b>Alt Program Adı</b>	TEFTİŞ, DENETİM VE DANIŞMANLIK HİZMETLERİ				
<b>Alt Program Hedefi</b>					
<b>Faaliyet Adı</b>	İç Denetim				
<b>Açıklama</b>	KTÜ İç Denetim Birimi Başkanlığı, üniversitemizin risk yönetimi, kontrol ve yönetim süreçlerini geliştirmede yardımcı olmak üzere bağımsız ve tarafsız bir danışmanlık hizmeti sağlamak, kurumun hedeflerini gerçekleştirmeye yönelik faaliyetlerinin ve işlem süreçlerinin sistemli ve düzenli bir biçimde değerlendirilmesi ve geliştirilmesine yönelik önerilerde bulunmak, üniversiteye tahsis edilen kaynakların ekonomik, etkili ve verimli kullanılması yönünde üniversitenin faaliyet ve çalışmalarına değer katma amacı kapsamında faaliyetini sürdürmektedir.				
<b>EKONOMİK KOD</b>	<b>2023 Bütçe</b>	<b>2023 Harcama (Haziran)</b>	<b>2024 Bütçe</b>	<b>2025 Tahmin</b>	<b>2026 Tahmin</b>
<i>Personel Giderleri</i>	693.000	413.118	2.227.000	2.763.000	3.184.000
<i>Sosyal Güvenlik Kurumuna Devlet Primi Giderleri</i>	91.000	68.330	179.000	223.000	256.000
<i>Mal ve Hizmet Alım Giderleri</i>	29.000	1.391	53.000	66.000	75.000
<i>Faiz Giderleri</i>					
<i>Cari Transferler</i>					
<i>Sermaye Giderleri</i>					
<i>Sermaye Transferleri</i>					
<i>Borç Verme</i>					
<b>BÜTÇE İÇİ TOPLAM KAYNAK</b>	<b>813.000</b>	<b>482.839</b>	<b>2.459.000</b>	<b>3.052.000</b>	<b>3.515.000</b>
<i>Döner Sermaye</i>					
<i>Özel Hesap</i>					
<i>Diğer Bütçe Dışı Kaynak</i>					
<b>BÜTÇE DIŞI TOPLAM KAYNAK</b>					
<b>FAALİYET MALİYETİ TOPLAMI</b>	<b>813.000</b>	<b>482.839</b>	<b>2.459.000</b>	<b>3.052.000</b>	<b>3.515.000</b>



<b>İdare Adı</b>	KARADENİZ TEKNİK ÜNİVERSİTESİ
<b>Program Adı</b>	YÖNETİM VE DESTEK PROGRAMI
<b>Alt Program Adı</b>	ÜST YÖNETİM, İDARİ VE MALİ HİZMETLER
<b>Alt Program Hedefi</b>	
<b>Faaliyet Adı</b>	Bilgi Teknolojilerine Yönelik Faaliyetler
<b>Açıklama</b>	Üniversitede bilgisayar laboratuvarları ile eğitim ve araştırmaya destek hizmeti sunan kampüs ağ altyapısını 7/24 düzenli olarak çalıştırmak ve üniversite içi internet erişimini sağlayan, kullanılacak lisanslı yazılımlar, donanım ve yazılım bakım ve desteği, e-posta ve internet alanı sağlama faaliyetleri yürütülmektedir.

<b>EKONOMİK KOD</b>	<b>2023 Bütçe</b>	<b>2023 Harcama (Haziran)</b>	<b>2024 Bütçe</b>	<b>2025 Tahmin</b>	<b>2026 Tahmin</b>
<i>Personel Giderleri</i>	3.589.000	2.408.084	10.481.000	13.007.000	14.983.000
<i>Sosyal Güvenlik Kurumuna Devlet Primi Giderleri</i>	694.000	482.000	1.367.000	1.697.000	1.955.000
<i>Mal ve Hizmet Alım Giderleri</i>	519.000	204.284	945.000	1.164.000	1.321.000
<i>Faiz Giderleri</i>					
<i>Cari Transferler</i>					
<i>Sermaye Giderleri</i>					
<i>Sermaye Transferleri</i>					
<i>Borç Verme</i>					
<b>BÜTÇE İÇİ TOPLAM KAYNAK</b>	<b>4.802.000</b>	<b>3.094.368</b>	<b>12.793.000</b>	<b>15.868.000</b>	<b>18.259.000</b>
<i>Döner Sermaye</i>					
<i>Özel Hesap</i>					
<i>Diğer Bütçe Dışı Kaynak</i>					
<b>BÜTÇE DIŞI TOPLAM KAYNAK</b>					
<b>FAALİYET MALİYETİ TOPLAMI</b>	<b>4.802.000</b>	<b>3.094.368</b>	<b>12.793.000</b>	<b>15.868.000</b>	<b>18.259.000</b>

<b>İdare Adı</b>	KARADENİZ TEKNİK ÜNİVERSİTESİ
<b>Program Adı</b>	YÖNETİM VE DESTEK PROGRAMI
<b>Alt Program Adı</b>	ÜST YÖNETİM, İDARİ VE MALİ HİZMETLER
<b>Alt Program Hedefi</b>	
<b>Faaliyet Adı</b>	Diğer Destek Hizmetleri

<b>EKONOMİK KOD</b>	<b>2023 Bütçe</b>	<b>2023 Harcama (Haziran)</b>	<b>2024 Bütçe</b>	<b>2025 Tahmin</b>	<b>2026 Tahmin</b>
<i>Personel Giderleri</i>	10.433.000	4.158.492	29.393.000	36.474.000	42.019.000
<i>Sosyal Güvenlik Kurumuna Devlet Primi Giderleri</i>	1.995.000	843.244	3.931.000	4.878.000	5.619.000
<i>Mal ve Hizmet Alım Giderleri</i>	188.000	39.324	341.000	421.000	478.000
<i>Faiz Giderleri</i>					
<i>Cari Transferler</i>					
<i>Sermaye Giderleri</i>					
<i>Sermaye Transferleri</i>					
<i>Borç Verme</i>					
<b>BÜTÇE İÇİ TOPLAM KAYNAK</b>	<b>12.616.000</b>	<b>5.041.060</b>	<b>33.665.000</b>	<b>41.773.000</b>	<b>48.116.000</b>
<i>Döner Sermaye</i>					
<i>Özel Hesap</i>					
<i>Diğer Bütçe Dışı Kaynak</i>					
<b>BÜTÇE DIŞI TOPLAM KAYNAK</b>					
<b>FAALİYET MALİYETİ TOPLAMI</b>	<b>12.616.000</b>	<b>5.041.060</b>	<b>33.665.000</b>	<b>41.773.000</b>	<b>48.116.000</b>

<b>İdare Adı</b>	KARADENİZ TEKNİK ÜNİVERSİTESİ
<b>Program Adı</b>	YÖNETİM VE DESTEK PROGRAMI
<b>Alt Program Adı</b>	ÜST YÖNETİM, İDARİ VE MALİ HİZMETLER
<b>Alt Program Hedefi</b>	
<b>Faaliyet Adı</b>	Genel Destek Hizmetleri
<b>Açıklama</b>	Üniversitemiz yatırım programında yer alan ve merkezi olarak yapılan ihale ve satınalma süreçlerinin yürütülmesi, Personel Taşıma Servisi hizmetlerinin takibi ve kontrolü faaliyetleri gerçekleştirilmektedir.

<b>EKONOMİK KOD</b>	<b>2023 Bütçe</b>	<b>2023 Harcama (Haziran)</b>	<b>2024 Bütçe</b>	<b>2025 Tahmin</b>	<b>2026 Tahmin</b>
<i>Personel Giderleri</i>	50.167.000	23.997.844	137.297.000	170.696.000	196.554.000
<i>Sosyal Güvenlik Kurumuna Devlet Primi Giderleri</i>	10.995.000	4.577.140	20.278.000	25.273.000	29.083.000
<i>Mal ve Hizmet Alım Giderleri</i>	7.122.000	3.026.363	12.946.000	15.939.000	18.071.000
<i>Faiz Giderleri</i>					
<i>Cari Transferler</i>	5.426.000	167.852	9.294.000	11.441.000	12.972.000
<i>Sermaye Giderleri</i>					
<i>Sermaye Transferleri</i>					
<i>Borç Verme</i>					
<b>BÜTÇE İÇİ TOPLAM KAYNAK</b>	<b>73.710.000</b>	<b>31.769.198</b>	<b>179.815.000</b>	<b>223.349.000</b>	<b>256.680.000</b>
<i>Döner Sermaye</i>					
<i>Özel Hesap</i>					
<i>Diğer Bütçe Dışı Kaynak</i>					
<b>BÜTÇE DIŞI TOPLAM KAYNAK</b>					
<b>FAALİYET MALİYETİ TOPLAMI</b>	<b>73.710.000</b>	<b>31.769.198</b>	<b>179.815.000</b>	<b>223.349.000</b>	<b>256.680.000</b>

<b>İdare Adı</b>	KARADENİZ TEKNİK ÜNİVERSİTESİ
<b>Program Adı</b>	YÖNETİM VE DESTEK PROGRAMI
<b>Alt Program Adı</b>	ÜST YÖNETİM, İDARİ VE MALİ HİZMETLER
<b>Alt Program Hedefi</b>	
<b>Faaliyet Adı</b>	İnşaat ve Yapı İşlerinin Yürütülmesi
<b>Açıklama</b>	Üniversitemizin her türlü yapı, tesis, onarım, bakım, imalat, etüt, proje, keşif, ihale ve denetleme işlerinin yürütülmesine hizmet vermek, mevcut personel-ekipman ile; eğitim, öğretim, araştırma ve uygulamada sürekli iyileşme ve gelişmeyi sağlayacak fiziki mekanları, mevzuat hükümlerine uygun şekilde tesis etmek faaliyetleri sürdürülecektir.

EKONOMİK KOD	2023 Bütçe	2023 Harcama (Haziran)	2024 Bütçe	2025 Tahmin	2026 Tahmin
<i>Personel Giderleri</i>	20.548.000	10.893.148	60.661.000	75.273.000	86.716.000
<i>Sosyal Güvenlik Kurumuna Devlet Primi Giderleri</i>	3.655.000	2.036.365	7.201.000	8.936.000	10.294.000
<i>Mal ve Hizmet Alım Giderleri</i>	436.000	189.539	792.000	976.000	1.107.000
<i>Faiz Giderleri</i>					
<i>Cari Transferler</i>					
<i>Sermaye Giderleri</i>					
<i>Sermaye Transferleri</i>					
<i>Borç Verme</i>					
<b>BÜTÇE İÇİ TOPLAM KAYNAK</b>	<b>24.639.000</b>	<b>13.119.052</b>	<b>68.654.000</b>	<b>85.185.000</b>	<b>98.117.000</b>
<i>Döner Sermaye</i>					
<i>Özel Hesap</i>					
<i>Diğer Bütçe Dışı Kaynak</i>					
<b>BÜTÇE DIŞI TOPLAM KAYNAK</b>					
<b>FAALİYET MALİYETİ TOPLAMI</b>	<b>24.639.000</b>	<b>13.119.052</b>	<b>68.654.000</b>	<b>85.185.000</b>	<b>98.117.000</b>

<b>İdare Adı</b>	KARADENİZ TEKNİK ÜNİVERSİTESİ				
<b>Program Adı</b>	YÖNETİM VE DESTEK PROGRAMI				
<b>Alt Program Adı</b>	ÜST YÖNETİM, İDARİ VE MALİ HİZMETLER				
<b>Alt Program Hedefi</b>					
<b>Faaliyet Adı</b>	İnsan Kaynakları Yönetimine İlişkin Faaliyetler				
<b>Açıklama</b>	Üniversitemizin insan gücü planlaması ve personel politikasıyla ilgili çalışmalar yapmak, personelin atama, özlük ve emeklilik süreçlerinin yürütülmesi, personel sisteminin geliştirilmesiyle etkin ve verimli bir şekilde hizmet sunumu ve çalışan memnuniyeti artırıcı faaliyetler yürütülecektir.				
<b>EKONOMİK KOD</b>	<b>2023 Bütçe</b>	<b>2023 Harcama (Haziran)</b>	<b>2024 Bütçe</b>	<b>2025 Tahmin</b>	<b>2026 Tahmin</b>
<i>Personel Giderleri</i>	12.692.000	6.667.102	68.743.000	85.335.000	98.311.000
<i>Sosyal Güvenlik Kurumuna Devlet Primi Giderleri</i>	1.846.000	1.151.572	7.566.000	9.388.000	10.816.000
<i>Mal ve Hizmet Alım Giderleri</i>	209.000	137.805	380.000	469.000	532.000
<i>Faiz Giderleri</i>					
<i>Cari Transferler</i>	65.995.000	53.153.322	153.967.000	189.626.000	215.001.000
<i>Sermaye Giderleri</i>					
<i>Sermaye Transferleri</i>					
<i>Borç Verme</i>					
<b>BÜTÇE İÇİ TOPLAM KAYNAK</b>	<b>80.742.000</b>	<b>61.109.802</b>	<b>230.656.000</b>	<b>284.818.000</b>	<b>324.660.000</b>
<i>Döner Sermaye</i>					
<i>Özel Hesap</i>					
<i>Diğer Bütçe Dışı Kaynak</i>					
<b>BÜTÇE DIŞI TOPLAM KAYNAK</b>					
<b>FAALİYET MALİYETİ TOPLAMI</b>	<b>80.742.000</b>	<b>61.109.802</b>	<b>230.656.000</b>	<b>284.818.000</b>	<b>324.660.000</b>

<b>İdare Adı</b>	KARADENİZ TEKNİK ÜNİVERSİTESİ
<b>Program Adı</b>	YÖNETİM VE DESTEK PROGRAMI
<b>Alt Program Adı</b>	ÜST YÖNETİM, İDARİ VE MALİ HİZMETLER
<b>Alt Program Hedefi</b>	
<b>Faaliyet Adı</b>	Özel Kalem Hizmetleri
<b>Açıklama</b>	

<b>EKONOMİK KOD</b>	<b>2023 Bütçe</b>	<b>2023 Harcama (Haziran)</b>	<b>2024 Bütçe</b>	<b>2025 Tahmin</b>	<b>2026 Tahmin</b>
<i>Personel Giderleri</i>	13.513.000	12.855.662	35.660.000	44.251.000	50.977.000
<i>Sosyal Güvenlik Kurumuna Devlet Primi Giderleri</i>	2.248.000	1.899.689	4.429.000	5.496.000	6.332.000
<i>Mal ve Hizmet Alım Giderleri</i>	333.000	243.269	605.000	746.000	846.000
<i>Faiz Giderleri</i>					
<i>Cari Transferler</i>	70.000		114.000	136.000	148.000
<i>Sermaye Giderleri</i>					
<i>Sermaye Transferleri</i>					
<i>Borç Verme</i>					
<b>BÜTÇE İÇİ TOPLAM KAYNAK</b>	<b>16.164.000</b>	<b>14.998.620</b>	<b>40.808.000</b>	<b>50.629.000</b>	<b>58.303.000</b>
<i>Döner Sermaye</i>					
<i>Özel Hesap</i>					
<i>Diğer Bütçe Dışı Kaynak</i>					
<b>BÜTÇE DIŞI TOPLAM KAYNAK</b>					
<b>FAALİYET MALİYETİ TOPLAMI</b>	<b>16.164.000</b>	<b>14.998.620</b>	<b>40.808.000</b>	<b>50.629.000</b>	<b>58.303.000</b>

<b>İdare Adı</b>	KARADENİZ TEKNİK ÜNİVERSİTESİ
<b>Program Adı</b>	YÖNETİM VE DESTEK PROGRAMI
<b>Alt Program Adı</b>	ÜST YÖNETİM, İDARİ VE MALİ HİZMETLER
<b>Alt Program Hedefi</b>	
<b>Faaliyet Adı</b>	Strateji Geliştirme ve Mali Hizmetler
<b>Açıklama</b>	KTÜ'nün stratejik plan ve performans programının hazırlanmasının koordinasyonu, bütçe ilke ve esasları çerçevesinde bütçe hazırlık ve yıl içi bütçe işlemlerinin yürütülmesi, muhasebe hizmetlerinin yürütülmesi, taşınır ve taşınmazlara ilişkin icmal cetvellerini düzenlemek, Ön mali kontrol faaliyetini yürütmek ve İç kontrol sisteminin kurulması çalışmalarını yürüterek kaynakların etkili, ekonomik, verimli bir şekilde kullanımında koordinasyonu sağlama faaliyetleri yürütülmektedir.

<b>EKONOMİK KOD</b>	<b>2023 Bütçe</b>	<b>2023 Harcama (Haziran)</b>	<b>2024 Bütçe</b>	<b>2025 Tahmin</b>	<b>2026 Tahmin</b>
<i>Personel Giderleri</i>	2.915.000	1.512.915	8.867.000	11.003.000	12.678.000
<i>Sosyal Güvenlik Kurumuna Devlet Primi Giderleri</i>	409.000	263.630	806.000	1.000.000	1.152.000
<i>Mal ve Hizmet Alım Giderleri</i>	67.000	1.058	123.000	153.000	175.000
<i>Faiz Giderleri</i>					
<i>Cari Transferler</i>					
<i>Sermaye Giderleri</i>					
<i>Sermaye Transferleri</i>					
<i>Borç Verme</i>					
<b>BÜTÇE İÇİ TOPLAM KAYNAK</b>	<b>3.391.000</b>	<b>1.777.604</b>	<b>9.796.000</b>	<b>12.156.000</b>	<b>14.005.000</b>
<i>Döner Sermaye</i>					
<i>Özel Hesap</i>					
<i>Diğer Bütçe Dışı Kaynak</i>					
<b>BÜTÇE DIŞI TOPLAM KAYNAK</b>					
<b>FAALİYET MALİYETİ TOPLAMI</b>	<b>3.391.000</b>	<b>1.777.604</b>	<b>9.796.000</b>	<b>12.156.000</b>	<b>14.005.000</b>

<b>İdare Adı</b>	KARADENİZ TEKNİK ÜNİVERSİTESİ
<b>Program Adı</b>	YÖNETİM VE DESTEK PROGRAMI
<b>Alt Program Adı</b>	ÜST YÖNETİM, İDARİ VE MALİ HİZMETLER
<b>Alt Program Hedefi</b>	
<b>Faaliyet Adı</b>	Taşınmaz Mal Gelirleriyle Yürütülecek Hizmetler
<b>Açıklama</b>	Üniversite adına tapuda kayıtlı taşınmazların kiralanması; Hazine adına kayıtlı olup, eğitim, sağlık ve sosyal amaçlı kiralanması suretiyle elde edilecek gelirlerle yakacak, hizmet binası ve lojmanların bakım onarım faaliyetleri gerçekleştirilmektedir.

<b>EKONOMİK KOD</b>	<b>2023 Bütçe</b>	<b>2023 Harcama (Haziran)</b>	<b>2024 Bütçe</b>	<b>2025 Tahmin</b>	<b>2026 Tahmin</b>
<i>Personel Giderleri</i>					
<i>Sosyal Güvenlik Kurumuna Devlet Primi Giderleri</i>					
<i>Mal ve Hizmet Alım Giderleri</i>	8.300.000	2.022.842	11.513.000	14.172.000	16.067.000
<i>Faiz Giderleri</i>					
<i>Cari Transferler</i>					
<i>Sermaye Giderleri</i>	2.888.000	38.385	4.246.000	5.227.000	5.927.000
<i>Sermaye Transferleri</i>					
<i>Borç Verme</i>					
<b>BÜTÇE İÇİ TOPLAM KAYNAK</b>	<b>11.188.000</b>	<b>2.061.227</b>	<b>15.759.000</b>	<b>19.399.000</b>	<b>21.994.000</b>
<i>Döner Sermaye</i>					
<i>Özel Hesap</i>					
<i>Diğer Bütçe Dışı Kaynak</i>					
<b>BÜTÇE DIŞI TOPLAM KAYNAK</b>					
<b>FAALİYET MALİYETİ TOPLAMI</b>	<b>11.188.000</b>	<b>2.061.227</b>	<b>15.759.000</b>	<b>19.399.000</b>	<b>21.994.000</b>



<b>İdare Adı</b>	KARADENİZ TEKNİK ÜNİVERSİTESİ				
<b>Program Adı</b>	YÖNETİM VE DESTEK PROGRAMI				
<b>Alt Program Adı</b>	ÜST YÖNETİM, İDARİ VE MALİ HİZMETLER				
<b>Alt Program Hedefi</b>					
<b>Faaliyet Adı</b>	Yükseköğretimde Öğrencilere Yönelik İdari Hizmetler				
<b>Açıklama</b>	Faaliyet Sağlık Kültür Spor Daire Başkanlığı, diğer destek birimleri tarafından Üniversite öz gelirleri ile yürütülen öğrencilere ilişkin faaliyetlerdir.				
<b>EKONOMİK KOD</b>	<b>2023 Bütçe</b>	<b>2023 Harcama (Haziran)</b>	<b>2024 Bütçe</b>	<b>2025 Tahmin</b>	<b>2026 Tahmin</b>
<i>Personel Giderleri</i>	18.920.000	7.317.255	54.506.000	67.638.000	77.922.000
<i>Sosyal Güvenlik Kurumuna Devlet Primi Giderleri</i>	3.504.000	1.507.203	6.902.000	8.566.000	9.869.000
<i>Mal ve Hizmet Alım Giderleri</i>	106.000	4.913	192.000	237.000	269.000
<i>Faiz Giderleri</i>					
<i>Cari Transferler</i>					
<i>Sermaye Giderleri</i>	2.000.000		3.500.000	4.308.000	4.884.000
<i>Sermaye Transferleri</i>					
<i>Borç Verme</i>					
<b>BÜTÇE İÇİ TOPLAM KAYNAK</b>	<b>24.530.000</b>	<b>8.829.372</b>	<b>65.100.000</b>	<b>80.749.000</b>	<b>92.944.000</b>
<i>Döner Sermaye</i>					
<i>Özel Hesap</i>					
<i>Diğer Bütçe Dışı Kaynak</i>					
<b>BÜTÇE DIŞI TOPLAM KAYNAK</b>					
<b>FAALİYET MALİYETİ TOPLAMI</b>	<b>24.530.000</b>	<b>8.829.372</b>	<b>65.100.000</b>	<b>80.749.000</b>	<b>92.944.000</b>

## D- İdarenin Toplam Kaynak İhtiyacı

### D.1 Faaliyetler Düzeyinde İdare Performans Programı Maliyeti

PROGRAM SINIFLANDIRMASI	2024			2025			2026		
	BÜTÇE İÇİ	BÜTÇE DIŞI	TOPLAM	BÜTÇE İÇİ	BÜTÇE DIŞI	TOPLAM	BÜTÇE İÇİ	BÜTÇE DIŞI	TOPLAM
<b>ARAŞTIRMA, GELİŞTİRME VE YENİLİK</b>	<b>50.191.000</b>	<b>42.720.300</b>	<b>92.911.300</b>	<b>61.784.000</b>	<b>46.992.330</b>	<b>108.776.330</b>	<b>70.052.000</b>	<b>51.691.563</b>	<b>121.743.563</b>
<b>ARAŞTIRMA ALTYAPILARI</b>	10.000.000	0	10.000.000	12.212.000	0	12.212.000	13.685.000	0	13.685.000
Yükseköğretim Kurumları Araştırma Altyapısı Kurulması ve Geliştirilmesi	10.000.000	0	10.000.000	12.212.000	0	12.212.000	13.685.000	0	13.685.000
<b>YÜKSEKÖĞRETİMDE BİLİMSEL ARAŞTIRMA VE GELİŞTİRME</b>	40.191.000	42.720.300	82.911.300	49.572.000	46.992.330	96.564.330	56.367.000	51.691.563	108.058.563
Yükseköğretim Kurumları Temel Araştırma Hizmetleri	0	2.720.300	2.720.300	0	2.992.330	2.992.330	0	3.291.563	3.291.563
Yükseköğretim Kurumlarının Bilimsel Araştırma Projeleri	40.191.000	40.000.000	80.191.000	49.572.000	44.000.000	93.572.000	56.367.000	48.400.000	104.767.000
<b>HAYAT BOYU ÖĞRENME</b>	<b>0</b>	<b>275.000</b>	<b>275.000</b>	<b>0</b>	<b>302.500</b>	<b>302.500</b>	<b>0</b>	<b>332.750</b>	<b>332.750</b>
<b>YÜKSEKÖĞRETİM KURUMLARI SÜREKLİ EĞİTİM FAALİYETLERİ</b>	0	275.000	275.000	0	302.500	302.500	0	332.750	332.750
Toplum Hizmetine Sunulan Eğitim Programları, Kurs ve Seminerler	0	275.000	275.000	0	302.500	302.500	0	332.750	332.750
<b>TEDAVİ EDİCİ SAĞLIK</b>	<b>1.134.660.000</b>	<b>995.500.000</b>	<b>2.130.160.000</b>	<b>1.436.759.000</b>	<b>1.095.050.000</b>	<b>2.531.809.000</b>	<b>1.653.744.000</b>	<b>1.204.555.000</b>	<b>2.858.299.000</b>
<b>TEDAVİ HİZMETLERİ</b>	1.134.660.000	995.500.000	2.130.160.000	1.436.759.000	1.095.050.000	2.531.809.000	1.653.744.000	1.204.555.000	2.858.299.000
Ağız ve Diş Sağlığı Hizmetleri	2.584.000	49.500.000	52.084.000	103.181.000	54.450.000	157.631.000	83.607.000	59.895.000	143.502.000
Diş Hekimliği Hastanesi Tarafından Yapılacak Taban Ödeme	40.330.000	0	40.330.000	49.441.000	0	49.441.000	56.214.000	0	56.214.000
Tıp Fakültesi Hastanesi Tarafından Yapılacak Taban Ödeme	302.782.000	0	302.782.000	371.181.000	0	371.181.000	422.034.000	0	422.034.000

Üniversite Genel Hastane Hizmetleri	788.964.000	946.000.000	1.734.964.000	912.956.000	1.040.600.000	1.953.556.000	1.091.889.000	1.144.660.000	2.236.549.000
<b>YÜKSEKÖĞRETİM</b>	<b>2.984.868.000</b>	<b>30.037.000</b>	<b>3.014.905.000</b>	<b>3.705.267.000</b>	<b>33.040.700</b>	<b>3.738.307.700</b>	<b>4.259.415.000</b>	<b>36.194.770</b>	<b>4.295.609.770</b>
<b>ÖN LİSANS EĞİTİMİ, LİSANS EĞİTİMİ VE LİSANSÜSTÜ EĞİTİM</b>	2.909.643.000	30.037.000	2.939.680.000	3.611.196.000	33.040.700	3.644.236.700	4.151.794.000	36.194.770	4.187.988.770
Doktora ve Tıpta Uzmanlık Eğitimi	332.598.000	1.210.000	333.808.000	412.725.000	1.331.000	414.056.000	475.534.000	1.464.100	476.998.100
Yabancı Uyruklu Öğrenci Programı Kapsamında Yürütülen Hizmetler	0	550.000	550.000	0	605.000	605.000	0	665.500	665.500
Yükseköğretim Kurumları Bilgi ve Kültürel Kaynaklar ile Sportif Altyapının Geliştirilmesi Hizmetleri	21.976.000	0	21.976.000	36.100.000	0	36.100.000	38.547.000	0	38.547.000
Yükseköğretim Kurumları Birinci Öğretim	2.550.498.000	26.957.000	2.577.455.000	3.156.740.000	29.652.700	3.186.392.700	3.631.328.000	32.467.970	3.663.795.970
Yükseköğretim Kurumları İkinci Öğretim	1.410.000	0	1.410.000	1.740.000	0	1.740.000	1.973.000	0	1.973.000
Yükseköğretim Kurumları Uzaktan Eğitim	3.161.000	1.320.000	4.481.000	3.891.000	1.452.000	5.343.000	4.412.000	1.597.200	6.009.200
<b>YÜKSEKÖĞRETİMDE ÖĞRENCİ YAŞAMI</b>	75.225.000	0	75.225.000	94.071.000	0	94.071.000	107.621.000	0	107.621.000
Yükseköğretimde Barınma Hizmetleri	814.000	0	814.000	1.002.000	0	1.002.000	1.136.000	0	1.136.000
Yükseköğretimde Beslenme Hizmetleri	24.943.000	0	24.943.000	30.699.000	0	30.699.000	34.804.000	0	34.804.000
Yükseköğretimde Kültür ve Spor Hizmetleri	2.349.000	0	2.349.000	2.889.000	0	2.889.000	3.277.000	0	3.277.000
Yükseköğretimde Öğrenci Yaşamına İlişkin Diğer Hizmetler	47.086.000	0	47.086.000	59.440.000	0	59.440.000	68.357.000	0	68.357.000
Yükseköğretimde Sağlık Hizmetleri	33.000	0	33.000	41.000	0	41.000	47.000	0	47.000
<b>YÖNETİM VE DESTEK PROGRAMI</b>	<b>665.429.000</b>	<b>0</b>	<b>665.429.000</b>	<b>824.330.000</b>	<b>0</b>	<b>824.330.000</b>	<b>945.058.000</b>	<b>0</b>	<b>945.058.000</b>
<b>TEFTİŞ, DENETİM VE DANIŞMANLIK HİZMETLERİ</b>	8.383.000	0	8.383.000	10.404.000	0	10.404.000	11.980.000	0	11.980.000
Hukuki Danışmanlık ve	5.924.000	0	5.924.000	7.352.000	0	7.352.000	8.465.000	0	8.465.000

Muhakemat Hizmetleri									
İç Denetim	2.459.000	0	2.459.000	3.052.000	0	3.052.000	3.515.000	0	3.515.000
<b>ÜST YÖNETİM, İDARİ VE MALİ HİZMETLER</b>	<b>657.046.000</b>	<b>0</b>	<b>657.046.000</b>	<b>813.926.000</b>	<b>0</b>	<b>813.926.000</b>	<b>933.078.000</b>	<b>0</b>	<b>933.078.000</b>
Bilgi Teknolojilerine Yönelik Faaliyetler	12.793.000	0	12.793.000	15.868.000	0	15.868.000	18.259.000	0	18.259.000
Diğer Destek Hizmetleri	33.665.000	0	33.665.000	41.773.000	0	41.773.000	48.116.000	0	48.116.000
Genel Destek Hizmetleri	179.815.000	0	179.815.000	223.349.000	0	223.349.000	256.680.000	0	256.680.000
İnşaat ve Yapı İşlerinin Yürütülmesi	68.654.000	0	68.654.000	85.185.000	0	85.185.000	98.117.000	0	98.117.000
İnsan Kaynakları Yönetimine İlişkin Faaliyetler	230.656.000	0	230.656.000	284.818.000	0	284.818.000	324.660.000	0	324.660.000
Özel Kalem Hizmetleri	40.808.000	0	40.808.000	50.629.000	0	50.629.000	58.303.000	0	58.303.000
Strateji Geliştirme ve Mali Hizmetler	9.796.000	0	9.796.000	12.156.000	0	12.156.000	14.005.000	0	14.005.000
Taşınmaz Mal Gelirleriyle Yürütülecek Hizmetler	15.759.000	0	15.759.000	19.399.000	0	19.399.000	21.994.000	0	21.994.000
Yükseköğretimde Öğrencilere Yönelik İdari Hizmetler	65.100.000	0	65.100.000	80.749.000	0	80.749.000	92.944.000	0	92.944.000
<b>GENEL TOPLAM</b>	<b>4.835.148.000</b>	<b>1.068.532.300</b>	<b>5.903.680.300</b>	<b>6.028.140.000</b>	<b>1.175.385.530</b>	<b>7.203.525.530</b>	<b>6.928.269.000</b>	<b>1.292.774.083</b>	<b>8.221.043.083</b>

## D.2 Ekonomik Sınıflandırma Düzeyinde İdare Performans Programı Maliyeti

EKONOMİK KOD	2024				2025				2026			
	HİZMET PROGRAMLARI TOPLAM	YÖNETİM VE DESTEK PROGRAMI	PROGRAM DIŞI GİDERLER	TOPLAM	HİZMET PROGRAMLARI TOPLAM	YÖNETİM VE DESTEK PROGRAMI	PROGRAM DIŞI GİDERLER	TOPLAM	HİZMET PROGRAMLARI TOPLAM	YÖNETİM VE DESTEK PROGRAMI	PROGRAM DIŞI GİDERLER	TOPLAM
<i>Personel Giderleri</i>	2.833.782.000	413.052.000		3.246.834.000	3.521.912.000	512.914.000		4.034.826.000	4.056.152.000	590.803.000		4.646.955.000
<i>Sosyal Güvenlik Kurumuna Devlet Primi Giderleri</i>	308.635.000	53.147.000		361.782.000	383.691.000	66.064.000		449.755.000	441.825.000	76.074.000		517.899.000
<i>Mal ve Hizmet Alım Giderleri</i>	242.834.000	28.109.000		270.943.000	298.909.000	34.614.000		333.523.000	338.904.000	39.249.000		378.153.000
<i>Faiz Giderleri</i>				0				0				0
<i>Cari Transferler</i>	363.151.000	163.375.000		526.526.000	445.290.000	201.203.000		646.493.000	506.217.000	228.121.000		734.338.000
<i>Sermaye Giderleri</i>	421.317.000	7.746.000		429.063.000	554.008.000	9.535.000		563.543.000	640.113.000	10.811.000		650.924.000
<i>Sermaye Transferleri</i>				0				0				0
<i>Borç Verme</i>				0				0				0
<i>Yedek Ödenekler</i>				0				0				0
<b>BÜTÇE İÇİ TOPLAM KAYNAK</b>	<b>4.169.719.000</b>	<b>665.429.000</b>	<b>0</b>	<b>4.835.148.000</b>	<b>5.203.810.000</b>	<b>824.330.000</b>	<b>0</b>	<b>6.028.140.000</b>	<b>5.983.211.000</b>	<b>945.058.000</b>	<b>0</b>	<b>6.928.269.000</b>
<i>Döner Sermaye</i>	1.013.532.300			1.013.532.300	1.114.885.530			1.114.885.530	1.226.374.083			1.226.374.083
<i>Özel Hesap</i>	55.000.000			55.000.000	60.500.000			60.500.000	66.400.000			66.400.000
<i>Diğer Bütçe Dışı Kaynak</i>	0			0	0			0	0			0
<b>BÜTÇE DIŞI TOPLAM KAYNAK</b>	<b>1.068.532.300</b>	<b>0</b>	<b>0</b>	<b>1.068.532.300</b>	<b>1.175.385.530</b>	<b>0</b>	<b>0</b>	<b>1.175.385.530</b>	<b>1.292.774.083</b>	<b>0</b>	<b>0</b>	<b>1.292.774.083</b>
<b>GENEL TOPLAM</b>	<b>5.238.251.300</b>	<b>665.429.000</b>	<b>0</b>	<b>5.903.680.300</b>	<b>6.379.195.530</b>	<b>824.330.000</b>	<b>0</b>	<b>7.203.525.530</b>	<b>7.275.985.083</b>	<b>945.058.000</b>	<b>0</b>	<b>8.221.043.083</b>

## E- Diğer Hususlar

### E.1 Faaliyetlerden Sorumlu Harcama Birimleri

PROGRAM	ALT PROGRAM	FAALİYET	SORUMLU HARCAMA BİRİMİ
ARAŞTIRMA, GELİŞTİRME VE YENİLİK	ARAŞTIRMA ALTYAPILARI	Yükseköğretim Kurumları Araştırma Altyapısı Kurulması ve Geliştirilmesi	ÖZEL KALEM (REKTÖRLÜK)
	YÜKSEKÖĞRETİMDE BİLİMSEL ARAŞTIRMA VE GELİŞTİRME	Yükseköğretim Kurumlarının Bilimsel Araştırma Projeleri	ÖZEL KALEM (REKTÖRLÜK)
TEDAVİ EDİCİ SAĞLIK	TEDAVİ HİZMETLERİ	Ağız ve Diş Sağlığı Hizmetleri	DIŞ HEKİMLİĞİ FAKÜLTESİ
		Diş Hekimliği Hastanesi Tarafından Yapılacak Taban Ödeme	DIŞ HEKİMLİĞİ FAKÜLTESİ
		Tıp Fakültesi Hastanesi Tarafından Yapılacak Taban Ödeme	TIP FAKÜLTESİ
		Üniversite Genel Hastane Hizmetleri	UYGULAMA VE ARAŞTIRMA MERKEZİ
YÜKSEKÖĞRETİM	ÖN LİSANS EĞİTİMİ, LİSANS EĞİTİMİ VE LİSANSÜSTÜ EĞİTİM	Doktora ve Tıpta Uzmanlık Eğitimi	STRATEJİ GELİŞTİRME DAİRE BAŞKANLIĞI, SAĞLIK BİLİMLERİ ENSTİTÜSÜ, ADLİ BİLİMLER ENSTİTÜSÜ, FEN BİLİMLERİ ENSTİTÜSÜ, DENİZ BİLİMLERİ VE TEKNOLOJİSİ ENSTİTÜSÜ, SOSYAL BİLİMLER ENSTİTÜSÜ, KARADENİZ ARAŞTIRMALARI ENSTİTÜSÜ
		Yükseköğretim Kurumları Bilgi ve Kültürel Kaynaklar ile Sportif Altyapısının Geliştirilmesi Hizmetleri	KÜTÜPHANE VE DOKÜMANTASYON DAİRE BAŞKANLIĞI

YÜKSEKÖĞRETİMDE ÖĞRENCİ YAŞAMI	Yükseköğretim Kurumları Birinci Öğretim	İDARİ VE MALİ İŞLER DAİRE BAŞKANLIĞI, YAPI İŞLERİ VE TEKNİK DAİRE BAŞKANLIĞI, STRATEJİ GELİŞTİRME DAİRE BAŞKANLIĞI, TIP FAKÜLTESİ, DIŞ HEKİMLİĞİ FAKÜLTESİ, ECZACILIK FAKÜLTESİ, SAĞLIK BİLİMLERİ FAKÜLTESİ, SAĞLIK HİZMETLERİ MESLEK YÜKSEKOKULU, FEN FAKÜLTESİ, MİMARLIK FAKÜLTESİ, MÜHENDİSLİK FAKÜLTESİ, SÜRMENE DENİZ BİLİMLERİ FAKÜLTESİ, OF TEKNOLOJİ FAKÜLTESİ, ORMAN FAKÜLTESİ, ARSİN MESLEK YÜKSEKOKULU, TRABZON MESLEK YÜKSEKOKULU, MAÇKA MESLEK YÜKSEKOKULU, SÜRMENE ABDULLAH KANCA MESLEK YÜKSEKOKULU, OF MESLEK YÜKSEKOKULU, ENFORMATİK BÖLÜMÜ, İKTİSADİ VE İDARİ BİLİMLER FAKÜLTESİ, EDEBİYAT FAKÜLTESİ, YABANCI DİLLER YÜKSEKOKULU, ARAKLI ALİ CEVAT ÖZYURT MESLEK YÜKSEKOKULU, ÇAYKARA MESLEK YÜKSEKOKULU, YABANCI DİLLER BÖLÜMÜ, TÜRK DİLİ BÖLÜMÜ, GÜZEL SANATLAR BÖLÜMÜ, ATATÜRK İLKELERİ VE İNKILAP TARİHİ BÖLÜMÜ
	Yükseköğretim Kurumları İkinci Öğretim	İDARİ VE MALİ İŞLER DAİRE BAŞKANLIĞI, STRATEJİ GELİŞTİRME DAİRE BAŞKANLIĞI, MÜHENDİSLİK FAKÜLTESİ, İKTİSADİ VE İDARİ BİLİMLER FAKÜLTESİ, EDEBİYAT FAKÜLTESİ
	Yükseköğretim Kurumları Uzaktan Eğitim	STRATEJİ GELİŞTİRME DAİRE BAŞKANLIĞI, SAĞLIK BİLİMLERİ FAKÜLTESİ, FEN BİLİMLERİ ENSTİTÜSÜ, SOSYAL BİLİMLER ENSTİTÜSÜ, UZAKTAN EĞİTİM UYGULAMA VE ARAŞTIRMA MERKEZİ
	Yükseköğretimde Barınma Hizmetleri	SAĞLIK, KÜLTÜR VE SPOR DAİRE BAŞKANLIĞI, STRATEJİ GELİŞTİRME DAİRE BAŞKANLIĞI

		Yükseköğretimde Beslenme Hizmetleri	SAĞLIK, KÜLTÜR VE SPOR DAİRE BAŞKANLIĞI, STRATEJİ GELİŞTİRME DAİRE BAŞKANLIĞI
		Yükseköğretimde Kültür ve Spor Hizmetleri	SAĞLIK, KÜLTÜR VE SPOR DAİRE BAŞKANLIĞI, STRATEJİ GELİŞTİRME DAİRE BAŞKANLIĞI
		Yükseköğretimde Öğrenci Yaşamına İlişkin Diğer Hizmetler	ÖZEL KALEM (GENEL SEKRETERLİK), İDARİ VE MALİ İŞLER DAİRE BAŞKANLIĞI, SAĞLIK, KÜLTÜR VE SPOR DAİRE BAŞKANLIĞI, YAPI İŞLERİ VE TEKNİK DAİRE BAŞKANLIĞI, ÖĞRENCİ İŞLERİ DAİRE BAŞKANLIĞI, STRATEJİ GELİŞTİRME DAİRE BAŞKANLIĞI
		Yükseköğretimde Sağlık Hizmetleri	SAĞLIK, KÜLTÜR VE SPOR DAİRE BAŞKANLIĞI
YÖNETİM VE DESTEK PROGRAMI	TEFTİŞ, DENETİM VE DANIŞMANLIK HİZMETLERİ	Hukuki Danışmanlık ve Muhakemat Hizmetleri	HUKUK MÜŞAVİRLİĞİ
		İç Denetim	ÖZEL KALEM (REKTÖRLÜK)
	ÜST YÖNETİM, İDARİ VE MALİ HİZMETLER	Bilgi Teknolojilerine Yönelik Faaliyetler	BİLGİ İŞLEM DAİRE BAŞKANLIĞI
		Diğer Destek Hizmetleri	İDARİ VE MALİ İŞLER DAİRE BAŞKANLIĞI, STRATEJİ GELİŞTİRME DAİRE BAŞKANLIĞI
		Genel Destek Hizmetleri	ÖZEL KALEM (GENEL SEKRETERLİK), İDARİ VE MALİ İŞLER DAİRE BAŞKANLIĞI, YAPI İŞLERİ VE TEKNİK DAİRE BAŞKANLIĞI, STRATEJİ GELİŞTİRME DAİRE BAŞKANLIĞI
		İnsan Kaynakları Yönetimine İlişkin Faaliyetler	PERSONEL DAİRE BAŞKANLIĞI, STRATEJİ GELİŞTİRME DAİRE BAŞKANLIĞI
		İnşaat ve Yapı İşlerinin Yürütülmesi	YAPI İŞLERİ VE TEKNİK DAİRE BAŞKANLIĞI
		Özel Kalem Hizmetleri	ÖZEL KALEM (REKTÖRLÜK)
		Strateji Geliştirme ve Mali Hizmetler	STRATEJİ GELİŞTİRME DAİRE BAŞKANLIĞI



	Taşınmaz Mal Gelirleriyle Yürütülecek Hizmetler	İDARİ VE MALİ İŞLER DAİRE BAŞKANLIĞI, BİLGİ İŞLEM DAİRE BAŞKANLIĞI, YAPI İŞLERİ VE TEKNİK DAİRE BAŞKANLIĞI, STRATEJİ GELİŞTİRME DAİRE BAŞKANLIĞI
	Yükseköğretimde Öğrencilere Yönelik İdari Hizmetler	SAĞLIK, KÜLTÜR VE SPOR DAİRE BAŞKANLIĞI, YAPI İŞLERİ VE TEKNİK DAİRE BAŞKANLIĞI, ÖĞRENCİ İŞLERİ DAİRE BAŞKANLIĞI, STRATEJİ GELİŞTİRME DAİRE BAŞKANLIĞI

## E.2 Performans Göstergelerinin İzlenmesinden Sorumlu Birimler

PROGRAM	ALT PROGRAM	PERFORMANS GÖSTERGELERİ	SORUMLU BİRİM
ARAŞTIRMA, GELİŞTİRME VE YENİLİK	ARAŞTIRMA ALTYAPILARI	Araştırma altyapısı projesi tamamlanma oranı	ÖZEL KALEM (REKTÖRLÜK)
	YÜKSEKÖĞRETİMDE BİLİMSEL ARAŞTIRMA VE GELİŞTİRME	Ar-ge'ye harcanan bütçenin toplam bütçeye oranı	STRATEJİ GELİŞTİRME DAİRE BAŞKANLIĞI
		Ar-ge sonucu ortaya çıkan ürünlere ilişkin alınan patent sayısı	TEKNOLOJİ TRANSFER ARAŞTIRMA VE UYGULAMA MERKEZİ
		Ar-ge sonucu ticarileştirilen ürün sayısı	TEKNOLOJİ TRANSFER ARAŞTIRMA VE UYGULAMA MERKEZİ
		Araştırma merkezleri gelir miktarı	STRATEJİ GELİŞTİRME DAİRE BAŞKANLIĞI
		Araştırma merkezlerinin sanayi ile yaptığı proje sayısı	STRATEJİ GELİŞTİRME DAİRE BAŞKANLIĞI
	BAP kapsamında desteklenen araştırma projeleri sayısı	ÖZEL KALEM (GENEL SEKRETERLİK)	

		Öğretim elemanı başına düşen ar-ge proje sayısı	STRATEJİ GELİŞTİRME DAİRE BAŞKANLIĞI
		Patent, faydalı model ve endüstriyel tasarım başvuru sayısı	TEKNOLOJİ TRANSFER ARAŞTIRMA VE UYGULAMA MERKEZİ
		Ulusal ve uluslararası kuruluşlar tarafından desteklenen ar-ge projesi sayısı	STRATEJİ GELİŞTİRME DAİRE BAŞKANLIĞI
		Uluslararası endekslerde yer alan bilimsel yayın sayısı	KÜTÜPHANE VE DOKÜMANTASYON DAİRE BAŞKANLIĞI
HAYAT BOYU ÖĞRENME	YÜKSEKÖĞRETİM KURUMLARI SÜREKLİ EĞİTİM FAALİYETLERİ	Dezavantajlı gruplara yönelik sosyal entegrasyon ve kapsayıcılığa ilişkin yapılan faaliyet sayısı	STRATEJİ GELİŞTİRME DAİRE BAŞKANLIĞI
		Eğitim programlarına başvuran kişi sayısı	UYGULAMA VE ARAŞTIRMA MERKEZİ
		Mezunlara yönelik gerçekleştirilen faaliyet sayısı	STRATEJİ GELİŞTİRME DAİRE BAŞKANLIĞI
		Sürekli Eğitim Merkezi (SEM) ve Dil Merkezi (DİLMER) tarafından mesleki eğitime yönelik verilen sertifika sayısı	UYGULAMA VE ARAŞTIRMA MERKEZİ
		Tamamlanan sosyal sorumluluk projeleri sayısı	STRATEJİ GELİŞTİRME DAİRE BAŞKANLIĞI
		Üniversitenin çevrecilik alanlarında aldığı ödül sayısı	YAPI İŞLERİ VE TEKNİK DAİRE BAŞKANLIĞI
TEDAVİ EDİCİ SAĞLIK	TEDAVİ HİZMETLERİ	Ameliyat sayısı	UYGULAMA VE ARAŞTIRMA MERKEZİ
		Üniversite hastaneleri nitelikli yatak oranı	UYGULAMA VE ARAŞTIRMA MERKEZİ
		Üniversite hastaneleri yatak doluluk oranı	UYGULAMA VE ARAŞTIRMA MERKEZİ

		Yatan hasta sayısı	UYGULAMA VE ARAŞTIRMA MERKEZİ
YÜKSEKÖĞRETİM	ÖĞRETİM ELEMANLARINA SAĞLANAN BURS VE DESTEKLER	SCI, SCI-Expanded, SSCI ve AHCI kapsamındaki dergilerde öğretim elemanı başına düşen yayın sayısı	KÜTÜPHANE VE DOKÜMANTASYON DAİRE BAŞKANLIĞI
		Yükseköğretim Kurulu tarafından belirlenecek öncelikli alanlarda sağlanan burslardan yararlanan doktora öğrenci sayısı	ÖĞRENCİ İŞLERİ DAİRE BAŞKANLIĞI
		Yükseköğretim Kurulu tarafından sağlanan araştırma desteklerinden yararlananların sayısı	ÖZEL KALEM (GENEL SEKRETERLİK)
		Yükseköğretim Kurulu tarafından sağlanan yurt dışında yabancı dil yeterliliklerinin artırılmasına yönelik burslardan yararlanan sayısı	PERSONEL DAİRE BAŞKANLIĞI
		Yükseköğretim Kurulu, Türkiye Bilimler Akademisi ve TÜBİTAK bilim, teşvik ve sanat ödülleri sayısı	STRATEJİ GELİŞTİRME DAİRE BAŞKANLIĞI
	ÖN LİSANS EĞİTİMİ, LİSANS EĞİTİMİ VE LİSANSÜSTÜ EĞİTİM	Doktora eğitimini tamamlayanların sayısı	ÖĞRENCİ İŞLERİ DAİRE BAŞKANLIĞI
		Eğitim bilimleri kontenjan doluluk oranı	ÖĞRENCİ İŞLERİ DAİRE BAŞKANLIĞI
		Eğitimin program süresinde bitirilme oranı	ÖĞRENCİ İŞLERİ DAİRE BAŞKANLIĞI
		Fen bilimleri kontenjan doluluk oranı	ÖĞRENCİ İŞLERİ DAİRE BAŞKANLIĞI
		Kütüphanede bulunan basılı ve elektronik kaynak sayısı	KÜTÜPHANE VE DOKÜMANTASYON DAİRE BAŞKANLIĞI
Kütüphanede bulunan öğrenci başına düşen basılı ve elektronik kaynak sayısı	STRATEJİ GELİŞTİRME DAİRE BAŞKANLIĞI		

	Kütüphaneden yararlanan kişi sayısı	KÜTÜPHANE VE DOKÜMANTASYON DAİRE BAŞKANLIĞI
	Lisansüstü öğrencilerin toplam öğrenciler içindeki payı	STRATEJİ GELİŞTİRME DAİRE BAŞKANLIĞI
	Öğrenci başına düşen eğitim alanı	STRATEJİ GELİŞTİRME DAİRE BAŞKANLIĞI
	Öğrenci başına düşen kapalı alan	STRATEJİ GELİŞTİRME DAİRE BAŞKANLIĞI
	Öğrenci değişim programlarından yararlanan öğrencilerin oranı	STRATEJİ GELİŞTİRME DAİRE BAŞKANLIĞI
	Öğretim üyesi başına düşen öğrenci sayısı	STRATEJİ GELİŞTİRME DAİRE BAŞKANLIĞI
	Sağlık bilimleri kontenjan doluluk oranı	ÖĞRENCİ İŞLERİ DAİRE BAŞKANLIĞI
	Sosyal bilimler kontenjan doluluk oranı	ÖĞRENCİ İŞLERİ DAİRE BAŞKANLIĞI
	Teknokent veya Teknoloji Transfer Ofisi (TTO) projelerine katılan öğrenci sayısı	TEKNOLOJİ TRANSFER ARAŞTIRMA VE UYGULAMA MERKEZİ
	Uluslararası kuruluşlarla ortak uygulanan eğitim programı sayısı	STRATEJİ GELİŞTİRME DAİRE BAŞKANLIĞI
	Yabancı dilde eğitim veren program sayısı	ÖĞRENCİ İŞLERİ DAİRE BAŞKANLIĞI
	Yabancı uyruklu akademisyen sayısı	ÖĞRENCİ İŞLERİ DAİRE BAŞKANLIĞI
	Yabancı uyruklu öğrenci sayısı	ÖĞRENCİ İŞLERİ DAİRE BAŞKANLIĞI
	Yan dal ve çift ana dal programından mezun olanların toplam mezun sayısına oranı	ÖĞRENCİ İŞLERİ DAİRE BAŞKANLIĞI

YÜKSEKÖĞRETİMDE ÖĞRENCİ YAŞAMI

Barınma hizmetlerinden yararlanan öğrenci sayısı	SAĞLIK, KÜLTÜR VE SPOR DAİRE BAŞKANLIĞI
Beslenme hizmetlerinden yararlanan öğrenci sayısı	SAĞLIK, KÜLTÜR VE SPOR DAİRE BAŞKANLIĞI
Öğrenci başına düşen sosyal donatı alanı	STRATEJİ GELİŞTİRME DAİRE BAŞKANLIĞI
Öğrenci kulüp ve topluluk sayısı	SAĞLIK, KÜLTÜR VE SPOR DAİRE BAŞKANLIĞI
Sosyal, kültürel ve sportif faaliyet sayısı	SAĞLIK, KÜLTÜR VE SPOR DAİRE BAŞKANLIĞI
Yükseköğretimde öğrenci başına barınma harcaması	STRATEJİ GELİŞTİRME DAİRE BAŞKANLIĞI
Yükseköğretimde öğrenci başına beslenme harcaması	STRATEJİ GELİŞTİRME DAİRE BAŞKANLIĞI
Yükseköğretimde öğrenci yaşamından memnuniyet oranı	STRATEJİ GELİŞTİRME DAİRE BAŞKANLIĞI
Yükseköğretimde öğrencilere sunulan sağlık hizmetinden yararlanan öğrenci sayısının toplam öğrenci sayısına oranı	SAĞLIK, KÜLTÜR VE SPOR DAİRE BAŞKANLIĞI