



# KARADENİZ TEKNİK ÜNİVERSİTESİ

## 2020 PERFORMANS PROGRAMI



## **İÇİNDEKİLER**

**ÜST YÖNETİCİ SUNUŞU..... 1**

**I- GENEL BİLGİLER ..... 3**

A-Yetki, Görev ve Sorumluluklar ..... 4

B-Teşkilat Yapısı ..... 9

C-Fiziksel Kaynaklar..... 11

D-İnsan Kaynakları..... 13

E-Öğrenci Sayıları..... 14

**II- STRATEJİ ve PERFORMANS BİLGİLERİ ..... 15**

A- Misyon, Vizyon ve Temel Değerler ..... 15

B- Amaç ve Hedefler..... 16

C- Performans Hedef ve Göstergeleri ile Faaliyetler..... 18

D- İdarenin Toplam Kaynak İhtiyacı ..... 35

E- Diğer Hususlar ..... 39





## ÜST YÖNETİCİ SUNUŞU

Ülkemizin 2023 hedeflerine ulaşabilmesinde en önemli aktörlerin başında hiç kuşkusuz üniversiteler gelmektedir. Karadeniz Teknik Üniversitesi olarak ülkemiz menfaatlerine yönelik eğitim, araştırma ve topluma hizmet faaliyetlerini başarı ile gerçekleştirebilmek ve bunu sürdürülebilir hale getirebilmek için kurumsallaşmayı sağlayarak ortak değerler, ilkeler ve ölçülebilen hedefler doğrultusunda hareket etmemiz gerekmektedir.

Üniversitemizin 2019-2023 Stratejik Planını, kanun ve yönetmeliklerin zorunlu kıldığı rutin bir görevden ziyade, gelişmelere göre sürekli yenilenen ve güncellenen bir yönetim aracı olarak kabul etmekteyiz. Yeni plan döneminde KTÜ, girişimcilik ve yenilikçilik kültürünü, sanayi işbirliğini, araştırmacı insan kaynağını, araştırma altyapısını ve uygulama ve araştırma merkezlerinin etkinliğini daha da artırarak, yenilikçi üretim için araştırma kapasitesini geliştirmeye devam edecektir.

Hesap verebilirliği sadece mali bir konu olarak görmeyen yönetim anlayışımız ile birlikte yeni plan dönemimizdeki her tür faaliyette gereken performansın karşılanması, karşılanamadığı durumlarda geçerli nedenlerle açıklanabilmesi önceliklerimizden birisi olacaktır.

2019-2023 Stratejik Planımızın ikinci yılını kapsayan 2020 Yılı Performans Programının, bir sonraki dönemde uygulanacak yeni bütçe anlayışı olan “program bütçe” esaslarına uygun hazırlanmasında emeği geçenler ile Karadeniz Teknik Üniversitesi’nin gelişmesine ve faaliyetlerin gerçekleşmesine katkı verenlere teşekkür ederim.

Saygılarımla,

**Prof. Dr. Süleyman BAYKAL**  
**Rektör**



## I- GENEL BİLGİLER

### Kurumsal Tarihçe

Coğrafi konumu, tarihî derinliği ve kültürel özellikleri bakımından yüzyıllardır stratejik öneme sahip Trabzon'da Cumhuriyetin ilk bilim yuvalarından birisi olarak kurulan KTÜ, günümüze kadar yapmış olduğu faaliyetleri ile ulusal ve uluslararası alanda etkin bir kurum olarak sürekli çaba göstermektedir.

KTÜ, 20 Mayıs 1955 tarihi itibari ile Türkiye'de kurulan dördüncü üniversitedir. İlk kurulan İnşaat-Mimarlık Fakültesi, 2 Aralık 1963'te 90 öğrenci ile eğitim-öğretime başlamıştır. Üniversitenin adı 1982 yılında çıkartılan Teşkilat Kanunu ile Karadeniz Üniversitesi olarak değiştirilmiştir. Ancak yapılan müracaat üzerine, 1987 yılında adı yeniden Karadeniz Teknik Üniversitesi (KTÜ) olmuştur. KTÜ, 2006 yılına kadar Türkiye'deki 53 devlet üniversitesinden biri olarak Doğu Karadeniz Bölgesindeki altı ilde; 23 fakülte, 3 enstitü, 3 yüksekokul, 1 konservatuar, 16 meslek yüksekokulu ve yaklaşık 54 bin öğrencisi, 1800 akademik ve 1600 idari personeli ile faaliyetlerini sürdürmüştür.

Rize, Giresun ve Ordu Üniversiteleri Mart 2006'da, Artvin Çoruh Üniversitesi Mart 2007'de, Gümüşhane Üniversitesi Mayıs 2008'de ve Trabzon Üniversitesi de Mayıs 2018'de KTÜ bünyesinden doğmuştur.

Yarım asrı aşan eğitim-öğretim deneyimi ile ülkemizin en köklü üniversiteleri arasında yer alan KTÜ'de tıptan diş hekimliğine, mimarlıktan mühendisliğe ve iktisadi bilimlere kadar; sağlık, fen ve sosyal bilimler alanlarında çok geniş bir yelpazede eğitim verilmekte ve araştırmalar yapılmaktadır. Eğitim-öğretime yönelik küresel ve teknolojik gelişmeler çok yakından takip edilmekte; sosyal ve kültürel alan eğitimi sacayağının olmazsa olmazıdır anlayışı ile öğrencilerin çağın gereklerine göre eğitim görmesi için tüm olanaklar seferber edilmektedir. Bu bağlamda bütün akademik birimlerde yenileme ve çağın ihtiyaçları doğrultusunda güncelleme çalışmaları aralıksız devam etmektedir. Eylül 2019 tarihi itibarıyla 12 fakülte, 1 yüksekokul, 6 enstitü, 8 meslek yüksekokulu ve 26 uygulama ve araştırma merkezine (UYGAR) sahip olan KTÜ; 2120 akademik, 3184 idari-sözleşmeli ve işçi personel ile faaliyetlerini sürdürmektedir. Üniversite birimleri başta merkez Kanuni olmak üzere toplam dokuz (9) yerleşkede yer almaktadır.

## Fakültelerin Kuruluş ve Eğitim-Öğretime Başlama Tarihleri

Fakülte	Kuruluş Tarihi	Eğitim-Öğretime Başlama Tarihi
İnşaat Mimarlık <sup>1</sup>	19.09.1963	02.12.1963
Temel Bilimler <sup>2</sup>	19.09.1963	Eylül 1971
Makine-Elektrik <sup>1</sup>	19.09.1963	Eylül 1963
Orman	19.09.1963	23.09.1971
Yer Bilimleri <sup>1</sup>	04.01.1971	Eylül 1971
Tıp ve Sağlık Bilimleri <sup>3</sup>	04.01.1971	Eylül 1976
Mühendislik-Mimarlık <sup>4</sup>	20.07.1982	20.07.1982
Tıp	20.07.1982	20.07.1982
Fen-Edebiyat <sup>5</sup>	20.07.1982	20.07.1982
İktisadi ve İdari Bilimler	20.07.1982	20.07.1982
Fatih Eğitim	20.07.1982	20.07.1982
Sürmene Deniz Bilimleri	03.07.1992	03.07.1992
Diş Hekimliği	17.06.2003	25.09.2006
Eczacılık	02.08.2003	26.09.2011
Of Teknik Eğitim <sup>6</sup>	29.04.2004	13.11.2009
Of Teknoloji	13.11.2009	26.09.2011
Mühendislik	04.07.2005	04.07.2005
Mimarlık	04.07.2005	04.07.2005
Edebiyat	08.04.2010	08.04.2010
Sağlık Bilimleri	26.02.2010	24.09.2012
Fen	08.04.2010	08.04.2010

<sup>1</sup>Mühendislik-Mimarlık Fakültesi olarak birleşmiştir.

<sup>2</sup>Fen- Edebiyat Fakültesi olarak değişmiştir.

<sup>3</sup>Tıp Fakültesi olarak değişmiştir.

<sup>4</sup>Mühendislik Fakültesi ve Mimarlık Fakültesi olarak ayrılmıştır.

<sup>5</sup>Fen Fakültesi ve Edebiyat Fakültesi olarak ayrılmıştır.

<sup>6</sup>Of Teknoloji Fakültesi olarak değişmiştir.

### Yetki, Görev ve Sorumluluklar

Üniversitemizin yetki, görev ve sorumlulukları Anayasamızın 30'uncu maddesi, 2547 sayılı Yükseköğretim Kanunu ile diğer ilgili Kanun ve Kanun Hükmünde Kararnemelerde sayılmıştır.

2547 sayılı Yükseköğretim Kanunu'nun 12. maddesinde belirtilen Yükseköğretim Kurumlarının görevleri aşağıda sıralanmıştır.

- a) Çağdaş uygarlık ve eğitim-öğretim esaslarına dayanan bir düzen içinde, toplumun ihtiyaçları ve kalkınma planları ilke ve hedeflerine uygun eğitim-öğretim, bilimsel araştırma, yayın ve danışmanlık yapmak,
- b) Kendi ihtisas gücü ve maddi kaynaklarını rasyonel, verimli ve ekonomik şekilde kullanarak, milli eğitim politikası ve Yükseköğretim Kurulu tarafından yapılan plan ve programlar doğrultusunda, ülkenin ihtiyacı olan dallarda ve sayıda insan gücü yetiştirmek,
- c) Türk toplumunun yaşam düzeyini yükseltici ve kamuoyunu aydınlatıcı bilim verilerini söz, yazı ve diğer araçlarla yaymak,
- d) Örgün, yaygın, sürekli ve açık eğitim yoluyla toplumun özellikle sanayileşme ve tarımda modernleşme alanlarında eğitilmesini sağlamak,
- e) Ülkenin bilimsel, kültürel, sosyal ve ekonomik yönlerden ilerlemesini ve gelişmesini ilgilendiren sorunlarını, diğer kuruluşlarla işbirliği yaparak, kamu kuruluşlarına önerilerde bulunmak suretiyle öğretim ve araştırma konusu yapmak, sonuçlarını toplumun yararına sunmak ve kamu kuruluşlarınca istenecek inceleme ve araştırmaları sonuçlandırarak düşüncelerini ve önerilerini bildirmek,
- f) Eğitim - öğretim ve seferberliği içinde, örgün, yaygın, sürekli ve açık eğitim hizmetini üstlenen kurumlara katkıda bulunacak önlemleri almak,
- g) Yörelereindeki tarım ve sanayinin gelişmesine ve ihtiyaçlarına uygun meslek elemanlarının yetişmesine ve bilgilerinin gelişmesine katkıda bulunmak, sanayi, tarım ve sağlık hizmetleri ile diğer hizmetlerde modernleşmeyi, üretimde artışı sağlayacak çalışma ve programlar yapmak, uygulamak ve yapılanlara katılmak, bununla ilgili kurumlarla işbirliği yapmak ve çevre sorunlarına çözüm getirici önerilerde bulunmak,
- h) Eğitim teknolojisini üretmek, geliştirmek, kullanmak, yaygınlaştırmak,
- i) Yükseköğretimin uygulamalı yapılmasına ait eğitim - öğretim esaslarını geliştirmek, döner sermaye işletmelerini kurmak, verimli çalıştırmak ve bu faaliyetlerin geliştirilmesine ilişkin gerekli düzenlemeleri yapmaktır.

## Üniversite Organları

2547 sayılı Yükseköğretim Kanununun 13,14 ve 15'inci maddeleri ile Üniversite organları; Rektör, Senato ve Üniversite Yönetim Kurulu olmak üzere oluşturulmuştur.

### Rektör

Devlet ve vakıf üniversitelerine rektör, Cumhurbaşkanınca atanır. Vakıflarca kurulan üniversitelerde rektör ataması, mütevelli heyetinin teklifi üzerine yapılır. Rektör, üniversite veya yüksek teknoloji enstitüsü tüzel kişiliğini temsil eder.

Rektörlerin yaş haddi 67 yaştır. Ancak rektör olarak atanmış olanlarda görev süreleri bitinceye kadar yaş haddi aranmaz.

Rektör, çalışmalarında kendisine yardım etmek üzere, üniversitenin aylıklı profesörleri arasından en çok üç kişiyi kendi rektörlük görev süresiyle sınırlı olmak kaydıyla rektör yardımcısı olarak seçer. Ancak, merkezi açıköğretim yapmakla görevli üniversitelerde, gerekli hallerde rektör tarafından beş rektör yardımcısı seçilebilir.

Rektör yardımcıları, rektör tarafından atanır. Rektör, görevi başında olmadığı zaman yardımcılardan birisini yerine vekil bırakır. Rektör görevi başından iki haftadan fazla



uzaklaştığında Yükseköğretim Kuruluna bilgi verir. Göreve vekalet altı aydan fazla sürerse yeni bir rektör atanır.

Üniversite tüzel kişiliğini temsil eden Rektörün görev yetki ve sorumlulukları aşağıda belirtilmiştir.

- Üniversite kurullarına başkanlık etmek, yükseköğretim üst kuruluşlarının kararlarını uygulamak, üniversite kurullarının önerilerini inceleyerek karara bağlamak ve üniversiteye bağlı kuruluşlar arasında düzenli çalışmayı sağlamak,
- Her eğitim - öğretim yılı sonunda ve gerektiğinde üniversitenin eğitim öğretim, bilimsel araştırma ve yayım faaliyetleri hakkında Üniversitelerarası Kurula bilgi vermek,
- Üniversitenin yatırım programlarını, bütçesini ve kadro ihtiyaçlarını, bağlı birimlerinin ve üniversite yönetim kurulu ile senatonun görüş ve önerilerini aldıktan sonra hazırlamak ve Yükseköğretim Kuruluna sunmak,
- Gerekli gördüğü hallerde üniversiteyi oluşturan kuruluş ve birimlerde görevli öğretim elemanlarının ve diğer personelin görev yerlerini değiştirmek veya bunlara yeni görevler vermek,
- Üniversitenin birimleri ve her düzeydeki personeli üzerinde genel gözetim ve denetim görevini yapmak,
- Bu kanun ile kendisine verilen diğer görevleri yapmaktır.

### Senato

Senato; Senato, rektörün başkanlığında, rektör yardımcıları, dekanlar ve her fakülteden fakülte kurullarınca üç yıl için seçilecek birer öğretim üyesi ile rektörlüğe bağlı enstitü ve yüksekokul müdürlerinden teşekkül eder.

Görevleri;

- Üniversitenin eğitim - öğretim, bilimsel araştırma ve yayım faaliyetlerinin esasları hakkında karar almak,
- Üniversitenin bütününe ilgilendiren kanun ve yönetmelik taslaklarını hazırlamak veya görüş bildirmek,
- Rektörün onayından sonra Resmi Gazete'de yayınlanarak yürürlüğe girecek olan üniversite veya üniversitenin birimleri ile ilgili yönetmelikleri hazırlamak,
- Üniversitenin yıllık eğitim - öğretim programını ve takvimini inceleyerek karara bağlamak,
- Bir sınava bağlı olmayan fahri akademik ünvanlar vermek ve fakülte kurullarının bu konudaki önerilerini karara bağlamak,
- Fakülte kurulları ile rektörlüğe bağlı enstitü ve yüksekokul kurullarının kararlarına yapılacak itirazları inceleyerek karara bağlamak,
- Üniversite yönetim kuruluna üye seçmek,
- Bu kanunla kendisine verilen diğer görevleri yapmaktır.

## Yönetim Kurulu

Yönetim kurulu, Üniversite yönetim kurulu; rektörün başkanlığında dekanlardan, üniversiteye bağlı değişik öğretim birim ve alanlarını temsil edecek şekilde senatoca dört yıl için seçilecek üç profesörden oluşur. Rektör yardımcıları oy hakkı olmaksızın yönetim kurulu toplantılarına katılabilirler.

Görevleri;

- Yükseköğretim üst kuruluşları ile senato kararlarının uygulanmasında, belirlenen plan ve programlar doğrultusunda rektöre yardım etmek,
- Faaliyet plan ve programlarının uygulanmasını sağlamak; üniversiteye bağlı birimlerin önerilerini dikkate alarak yatırım programını, bütçe tasarısı taslağını incelemek ve kendi önerileri ile birlikte rektörlüğe ,vakıf üniversitelerinde ise mütevelli heyetine sunmak,
- Üniversite yönetimi ile ilgili rektörün getireceği konularda karar almak,
- Fakülte, enstitü ve yüksekokul yönetim kurullarının kararlarına yapılacak itirazları inceleyerek kesin karara bağlamak,
- Bu kanun ile verilen diğer görevleri yapmaktır.

2547 sayılı Yükseköğretim Kanununun 16, 17, 18, 19, 20 ve 21'inci maddeleri ile de Fakülte Organları oluşturulmuştur.

## Dekan

Dekan, Fakültenin ve birimlerinin temsilcisi olan dekan, rektörün önereceği, üniversite içinden veya dışından üç profesör arasından Yükseköğretim Kurulunca üç yıl süre ile seçilir ve normal usul ile atanır. Süresi biten dekan yeniden atanabilir.

## Fakülte Kurulu

Fakülte kurulu, dekanın başkanlığında fakülteye bağlı bölümlerin başkanları ile varsa fakülteye bağlı enstitü ve yüksekokul müdürlerinden ve üç yıl için fakülte'deki profesörlerin kendi aralarından seçecekleri üç, doçentlerin kendi aralarından seçecekleri iki, yardımcı doçentlerin kendi aralarından seçecekleri bir öğretim üyesinden oluşur.

## Fakülte Yönetim Kurulu

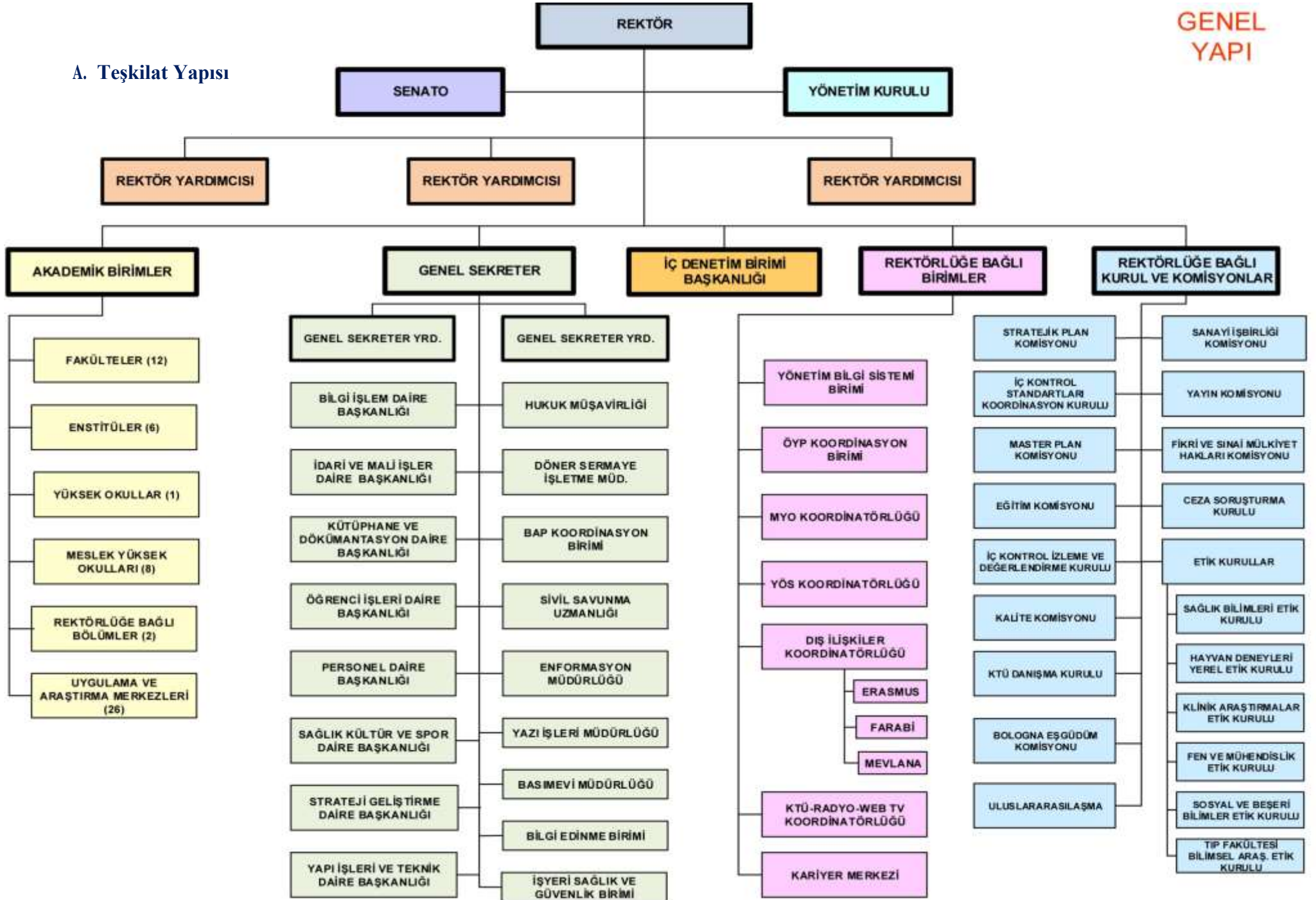
Fakülte yönetim kurulu, dekanın başkanlığında fakülte kurulunun üç yıl için seçeceği üç profesör, iki doçent ve bir yardımcı doçentten oluşur.

- Enstitünün organları, enstitü müdürü, enstitü kurulu ve enstitü yönetim kuruludur.
- Yüksekokulların organları, yüksekokul müdürü, yüksekokul kurulu ve yüksekokul yönetim kuruludur.

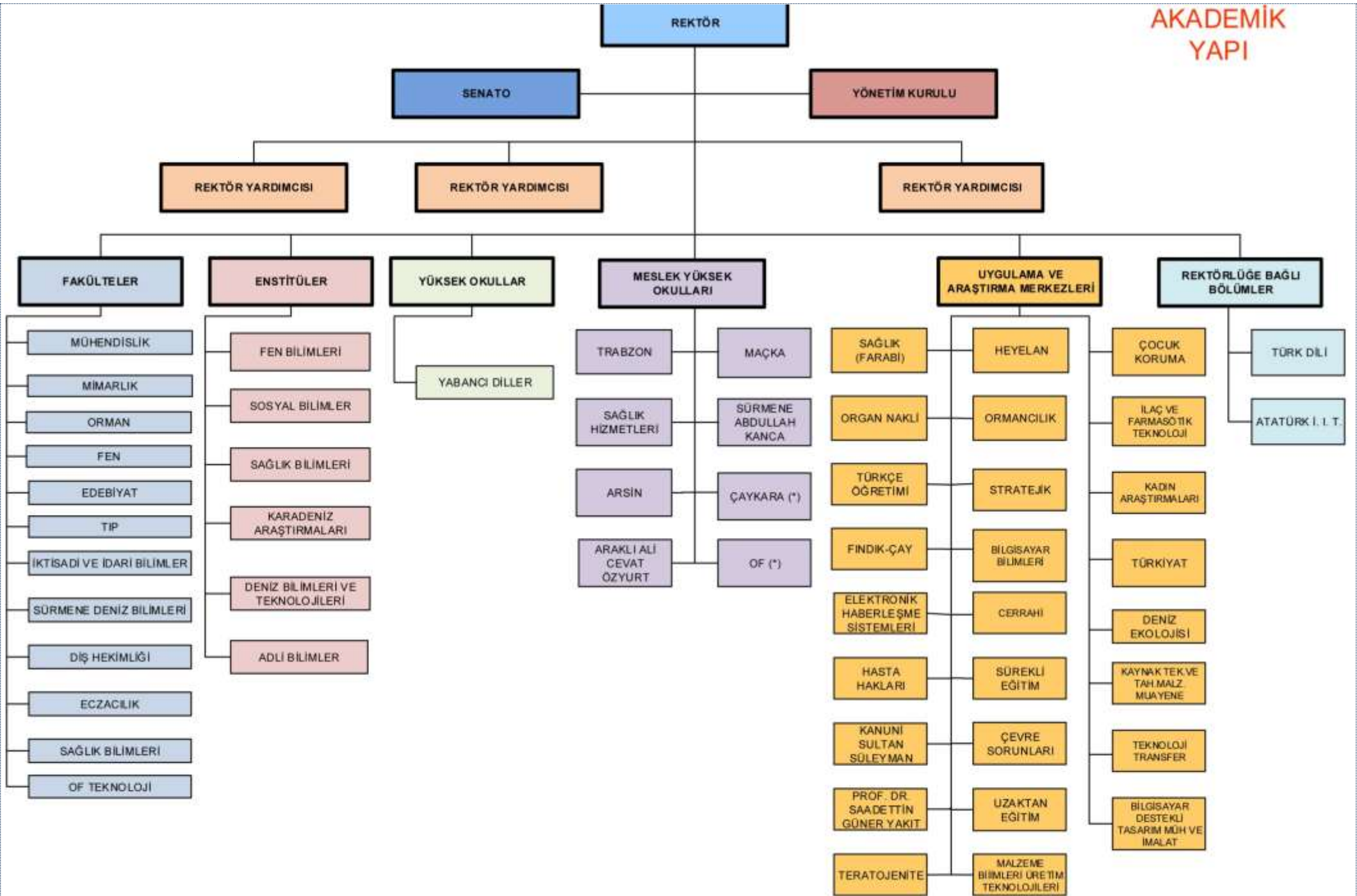


# GENEL YAPI

## A. Teşkilat Yapısı



# AKADEMİK YAPI



(\*) Henüz öğrenci almamıştır.

## B. Fiziksel Kaynaklar

Üniversitemiz birimleri; ana yerleşke olarak bilinen Merkezi Kanuni ve diğer yerleşkeler olmak üzere toplam sekiz (9) yerleşkeden oluşmaktadır. Birimlerin dağılımı aşağıdaki tabloda gösterilmiştir.

### 1-Karadeniz Teknik Üniversitesi Taşınmazlarının Dağılımı

Birim Adı	Bulunduğu Kampüs	Alan(m <sup>2</sup> )
Rektörlük Mühendislik Fakültesi Mimarlık Fakültesi Fen Fakültesi Edebiyat Fakültesi Orman Fakültesi İktisadi İdari Bilimler Fakültesi Tıp Fakültesi Dış Hekimliği Fakültesi Eczacılık Fakültesi Sağlık Bilimleri Fakültesi Yabancı Diller Yüksekokulu Sağlık Hizmetleri Meslek Yüksekokulu Sosyal Bilimler Enstitüsü Fen Bilimleri Enstitüsü Sağlık Bilimleri Enstitüsü Karadeniz Araştırmaları Enstitüsü Adli Bilimler Enstitüsü Araştırma Merkezleri Trabzon Sağlık Yüksekokulu	Merkez Kanuni Yerleşkesi (Trabzon)	1.074.089,69
Sürmene Deniz Bilimleri Fakültesi Abdullah Kanca Meslek Yüksekokulu	Sürmene Yerleşkesi (Sürmene/Trabzon)	22.132,59
Sürmene Deniz Bilimleri Fakültesi Deniz Ulaştırma İşletme Mühendisliği Bölümü	Muammer Dereli Yerleşkesi (Sürmene/Trabzon)	14.272,78
Of Teknoloji Fakültesi	Şehit Prof. Dr. İlhan VARANK Yerleşkesi (Of/Trabzon)	26.896,52
Maçka Meslek Yüksekokulu	Maçka Yerleşkesi (Maçka/Trabzon)	2.293,35
Arsin Melek Yüksekokulu	Arsin Yerleşkesi (Arsin/Trabzon)	72.049,41
Araklı Ali Cevat ÖZYURT Meslek Yüksekokulu	Araklı Yerleşkesi (Araklı/Trabzon)	3.712,46
Trabzon Meslek Yüksekokulu	Akçaabat Yerleşkesi (Akçaabat /Trabzon)	5.813,80
Deniz Bilimleri ve Teknolojisi Enstitüsü Sahil Tesisleri	Sahil Yerleşkesi	67.683,00
<b>TOPLAM</b>		<b>1.288.943,60</b>

## 2-Kapalı Alanlar

GENEL TOPLAM		475.833,34
TRABZON MESLEK YÜKSEKOKULU		9.023,10
ARSİN MESLEK YÜKSEKOKULU		2.232,91
MAÇKA MESLEK YÜKSEKOKULU		3.572,08
OF TEKNOLOJİ FAKÜLTESİ		24.107,53
ARAKLI MESLEK YÜKSEKOKULU		4.227,46
SÜRMENE ABDULLAH KANCA MESLEK YÜKSEKOKULU		7.078,47
SÜRMENE DENİZ BİLİMLERİ FAKÜLTESİ		10.929,60
<b>KANUNİ YERLEŞKESİ</b>		<b>414.662,19</b>
REKTÖRLÜK		125.140,28
DİŞ HEKİMLİĞİ FAKÜLTESİ		5.385,84
ECZACILIK FAKÜLTESİ		11.370,80
MÜHENDİSLİK FAKÜLTESİ		61.521,14
HUKUK FAKÜLTESİ		11.620,88
EDEBİYAT FAKÜLTESİ		13.951,83
FEN FAKÜLTESİ		24.647,60
MİMARLIK FAKÜLTESİ		8.682,29
İKTİSADİ VE İDARİ BİLİMLER FAKÜLTESİ		18.052,54
ORMAN FAKÜLTESİ		17.508,35
TIP FAKÜLTESİ		12.241,34
FARABİ HASTANESİ		89.675,94
SAĞLIK HİZMETLERİ MYO		1.144,60
TURİZM VE OTELCİLİK MESLEK YÜKSEKOKULU		1.374,35
DENİZ BİLİMLERİ VE TEKNOLOJİSİ ENSTİTÜSÜ		1.010,24
YABANCI DİLLER YÜKSEK OKULU		11.334,17

## 3-İdari ve Eğitim Alanları

İDARİ ALANLAR		EĞİTİM ALANLARI				ARAŞTIRMA ALANLARI					
AKADEMİK		İDARİ		DERSLİK		AMFİ		LABORATUVARLAR			
Mekan Sayısı	m <sup>2</sup>	Mekan Sayısı	m <sup>2</sup>	Mekan Sayısı	m <sup>2</sup>	Mekan Sayısı	m <sup>2</sup>	Eğitim Lab.		Tematik Lab.	
								Mekan Sayısı	m <sup>2</sup>	Mekan Sayısı	m <sup>2</sup>
1.725	34.486	701	16.587	521	41.856	47	7.661	399	26.481	12	314

## 4-Kütüphane Kaynakları

### Kütüphane Kaynakları

Bölümü	Kitap (Basılı kitap)	Periyodik Yayın (Basılı Dergi)	Elektronik Yayın		Diğerleri (cd ve dvd)	TOPLAM
			e-kitap	e-dergi		
Tıp	6.534	139	159.435	5.715	127	171.950
Fen Bilimleri	26.302	478	416.046	9.134	512	452.472
Sosyal bilimler	15.626	173	3.237.632	16.954	181	3.270.566
Diğerleri	72.487	2.206	39.227	15.447	1.451	130.818
<b>TOPLAM</b>	<b>120.949</b>	<b>2.996</b>	<b>3.852.340</b>	<b>47.250</b>	<b>2.271</b>	<b>4.025.806</b>

(2019 Eylül Sonu verileri.)

## 5-Taşıtlar

Taşıtın Cinsi/Diferansiyeli		Adet
<b>Otomobil</b>	Binek Otomobil/Station-Wagon	<b>15</b>
<b>Ambulans</b>	Tıbbi donanımlı	<b>3</b>
<b>Minibüs</b>	Sürücü dahil en fazla 15 kişilik	<b>8</b>
<b>Midibüs</b>	Sürücü dahil en fazla 26 kişilik	<b>2</b>
<b>Kamyonet</b>	Şoför dahil 3 veya 6 kişilik/ arazi hizmetleri için	<b>15</b>
<b>Otobüs</b>	Sürücü dahil en az 27 ve 41 kişilik	<b>13</b>
<b>Kamyon</b>	Kabin tam yüklü ağırlığı en az 3.501, 12 000 ve 17.000 kg	<b>5</b>
<b>Diğer Araçlar</b>	İş Makinesi	<b>4</b>
	Traktör	<b>2</b>
<b>TOPLAM</b>		<b>67</b>

## C. İnsan Kaynakları

### 1-Akademik Personel

	2017	2018	2019
Profesör	372	380	405
Doçent	243	175	171
Doktor Öğretim Üyesi	456	372	372
<b>Öğretim Üyeleri Toplamı</b>	<b>1.071</b>	<b>927</b>	<b>948</b>
Öğretim Görevlisi	176	269	269
Okutman	109		
Çevirici	0		
Eğitim-Öğretim Planlamacısı	1		
Uzman	83		
Araştırma Görevlisi	962	877	903
<b>Öğretim Üyesi Dışındaki Akademik Personel Toplamı</b>	<b>1.331</b>	<b>1.146</b>	<b>1.172</b>
<b>Genel Toplam</b>	<b>2.402</b>	<b>2.073</b>	<b>2.120</b>

(2019 Eylül Sonu verileri.)

### 2-İdari Personel

#### İdari Personel (Kadroların Doluluk Oranına Göre)

	2017	2018	2019
Genel İdari Hizmetleri	711	632	626
Sağlık Hizmetleri Sınıfı	611	489	593
Teknik Hizmetleri Sınıfı	270	225	234
Eğitim ve Öğretim Hizmetleri sınıfı	0	0	0
Avukatlık Hizmetleri Sınıfı	3	3	3
Din Hizmetleri Sınıfı	2	2	2
Yardımcı Hizmetler Sınıfı	143	119	118
<b>Toplam</b>	<b>1.740</b>	<b>1.470</b>	<b>1.576</b>

(2019 Eylül Sonu verileri.)



### 3- Diğer Personel

#### İşçiler (Çalıştıkları Pozisyonlara Göre)

	2017	2018	2019
Sözleşmeli Personel	222	213	227
696 KHK+Sürekli İşçiler	42	1.485	1344+35
Vizeli Geçici İşçiler	3	3	2
<b>Toplam</b>	<b>267</b>	<b>1.701</b>	<b>1.608</b>

(2019 Eylül Sonu verileri.)

### D. Öğrenci Sayıları

#### 1-Öğrenci Sayıları

		Fakülteler	Yüksekokullar	Enstitüler	Meslek Yüksekokulları	Toplam
I. Öğretim	Erkek	12.671	1	2.406	2.858	17.936
	Kız	10.064	11	2.086	1.704	13.865
	<b>Toplam</b>	<b>22.735</b>	<b>12</b>	<b>4.492</b>	<b>4.562</b>	<b>31.801</b>
II. Öğretim	Erkek	4.407		24	58	4.489
	Kız	2.894		3	10	2.907
	<b>Toplam</b>	<b>7.301</b>	<b>0</b>	<b>27</b>	<b>68</b>	<b>7.396</b>
Uzaktan Eğitim	Erkek	49		240	11	300
	Kız	70		39	3	112
	<b>Toplam</b>	<b>119</b>	<b>0</b>	<b>279</b>	<b>14</b>	<b>412</b>
Toplam Erkek		17.127	1	2.670	2.927	22.725
Toplam Kız		13.028	11	2.128	1.717	16.884
<b>Genel Toplam</b>		<b>30.155</b>	<b>12</b>	<b>4.798</b>	<b>4.644</b>	<b>39.609</b>

#### 2-Yabancı Uyruklu Öğrenciler

##### Yabancı Uyruklu Öğrencilerin Sayısı ve Bölümleri

	2017			2018			2019		
	K	E	T	K	E	T	K	E	T
Fakülteler	327	792	<b>1.119</b>	267	680	<b>947</b>	331	806	<b>1.137</b>
Yüksekokullar	0	13	<b>13</b>	0	0	<b>0</b>	0	0	<b>0</b>
Enstitüler	76	243	<b>319</b>	84	277	<b>361</b>	87	253	<b>340</b>
Meslek Yüksekokulları	6	25	<b>31</b>	7	20	<b>27</b>	15	22	<b>37</b>
<b>Toplam</b>	<b>409</b>	<b>1.073</b>	<b>1.482</b>	<b>358</b>	<b>977</b>	<b>1.335</b>	<b>433</b>	<b>1.081</b>	<b>1.514</b>

## II-STRATEJİ ve PERFORMANS BİLGİLERİ

### A. Misyon, Vizyon ve Temel Değerler



#### MİSYON

Eğitim-öğretim, araştırma ve toplumsal hizmet alanlarındaki uygulamalarıyla gelişmeye açık üretken bireylerin yetişmesine, yüksek düzeyde bilimsel ve teknolojik ürünlerin ortaya çıkmasına, toplumun kalkınması ve refahına öncülük yapma görevini sürdürmek.

#### VİZYON

Yenilikçi üretime yönelik ulusal ve uluslararası ihtiyaçları öngörecektir şekilde araştırmalar yapan, vereceği eğitim-öğretim hizmetlerinde kaliteyi önceleyen, oluşturacağı kültür ortamı ile ulusal ve uluslararası düzeyde tercih edilen bir üniversite olmak.

#### TEMEL DEĞERLER

Türkiye Cumhuriyeti'nin temel değerlerine bağlılık  
Kurumsal aidiyet  
Liyakat  
Saydamlık ve katılımçılık  
Kalite  
Bilgi toplumuna önderlik  
Toplumsal sorunlara duyarlılık

## B. Amaç ve Hedefler

AMAÇ VE HEDEFLER	<b>Amaç 1- Eğitim-öğretimde kaliteyi geliştirerek değişime ve gelişime açık öğrenciler yetiştirmek ve mezun etmek.</b>	
	Hedef 1. 1	Eğitim programlarının niteliği geliştirilecektir.
	Hedef 1. 2	Eğitim-öğretim altyapısı iyileştirilecektir.
	Hedef 1. 3	Öğretim elemanı niteliği artırılabacaktır.
	Hedef 1. 4	Öğrenci niteliği artırılabacaktır.
	<b>Amaç 2- Yenilikçi üretim için araştırma kapasitesini geliştirmek.</b>	
	Hedef 2. 1	Girişimcilik ve yenilikçilik kültürü ile sanayi iş birliği geliştirilecektir.
	Hedef 2. 2	Araştırmacı insan kaynağı geliştirilecektir.
	Hedef 2. 3	Araştırma altyapısı geliştirilecektir.
	Hedef 2. 4	Uygulama ve Araştırma Merkezleri daha etkin hâle getirilecektir.
	<b>Amaç 3- Kurumsal kapasiteyi artırmak ve kurumsal kültürü yaygınlaştırmak.</b>	
	Hedef 3. 1	Kurumsal memnuniyet ve aidiyet duygusu geliştirilecektir.
	Hedef 3. 2	Mezunlarla iletişim ve iş birliği güçlendirilecektir.
	Hedef 3. 3	Kalite kültürü yaygınlaştırılacaktır.
	<b>Amaç 4- Toplumsal sorunlara duyarlı ve çözüm odaklı üniversite olmak.</b>	
	Hedef 4. 1	Toplumsal sorunlara yönelik faaliyetler artırılabacaktır.
	Hedef 4. 2	Bilginin topluma yayılması artırılabacaktır.
	Hedef 4. 3	Sağlık alanında tanı, tedavi ve bakım süreçlerinde hizmet kalitesi artırılabacaktır.
	<b>Amaç 5- Uluslararasılaşmak</b>	
	Hedef 5. 1	Değişim programları etkin hale getirilecektir.
Hedef 5. 2	Uluslararası iş birliği süreçleri geliştirilecektir.	
Hedef 5. 3	Yabancı dilde eğitim veren programların sayısı artırılabacaktır.	
Hedef 5. 4	Uluslararası görünürlük daha da artırılabacaktır.	

## Alt Program Hedefleri Ve Stratejik Plan İlişkisi

<b>Kurum</b>	<b>KARADENİZ TEKNİK ÜNİVERSİTESİ</b>		
<b>Yıl</b>	<b>2020</b>		
<b>Program Adı</b>	<b>Alt Program Adı</b>	<b>Alt Program Hedefi</b>	<b>İlişkili Olduğu Stratejik Amaç</b>
Araştırma, Geliştirme ve Yenilik	Yükseköğretimde Bilimsel Araştırma ve Geliştirme	Yükseköğretim kurumlarında inovasyon amaçlı bilimsel çalışmaların artırılması	Amaç 2-Yenilikçi üretim için araştırma kapasitesini geliştirmek.
Araştırma, Geliştirme ve Yenilik	Araştırma Altyapıları	Ülkemizin bilgi birikiminin artırılmasına ve teknolojik gelişimine katkıda bulunmak üzere yükseköğretim kurumlarında araştırma altyapılarının kurulması ve kapasitelerinin güçlendirilmesi	Amaç 2-Yenilikçi üretim için araştırma kapasitesini geliştirmek.
Hayat Boyu Öğrenme	Yükseköğretim Kurumları Sürekli Eğitim Faaliyetleri	Toplumun tüm kesimlerine ihtiyaç duyduğu alanlarda eğitimler verilmesi, kamu kurum ve kuruluşları, özel sektör ve uluslararası kuruluşlarla işbirliğinin gelişmesine katkıda bulunulması	Amaç 4- Toplumsal sorunlara duyarlı ve çözüm odaklı üniversite olmak.
Tedavi Edici Sağlık	Tedavi Edici Sağlık	Tedavi edici sağlık hizmetinin erişilebilir ve etkili olarak sunulmasının sağlanması	Amaç 4- Toplumsal sorunlara duyarlı ve çözüm odaklı üniversite olmak.
Yükseköğretim Hizmetleri	Ön Lisans Eğitimi, Lisans Eğitimi ve Lisansüstü Eğitim	Mesleki yeterlilik sahibi ve gelişime açık mezunlar yetiştirilmesi	Amaç 1-Eğitim-öğretimde kaliteyi geliştirerek değişime ve gelişime açık öğrenciler yetiştirmek ve mezun etmek. Amaç 2-Yenilikçi üretim için araştırma kapasitesini geliştirmek.
Yükseköğretim Hizmetleri	Öğretim Elemanlarının Mesleki Gelişimi	Alanında yetkin, araştırmacı, bilgi üreten ve aktaran akademisyenler yetiştirilmesi	Amaç 1-Eğitim-öğretimde kaliteyi geliştirerek değişime ve gelişime açık öğrenciler yetiştirmek ve mezun etmek.
Yükseköğretim Hizmetleri	Yükseköğretimde Öğrenci Yaşamı	Yükseköğretim öğrencilerine sunulan beslenme ve barınma hizmetlerinin kalitesinin artırılması; öğrencilerin kişisel ve sosyal gelişimi desteklenerek yaşam kalitesinin yükseltilmesi	Amaç 3- Kurumsal kapasiteyi artırmak ve kurumsal kültürü yaygınlaştırmak.

## C. Performans Hedef ve Göstergeleri ile Faaliyetler

<b>Program Adı:</b>	<b>ARAŞTIRMA, GELİŞTİRME VE YENİLİK</b>
<b>Programın Amacı:</b>	Türkiye'nin Bilimsel ve Teknolojik Ekosistemine Katkı Sağlanması
<b>Programın Kapsamı:</b>	Ar-Ge ve Yenilik Faaliyetleri ile Türkiye'nin Bilimsel ve Teknolojik Ekosistemi ve Sosyoekonomik Gelişimine Katkı Sağlama
<b>Anahtar Göstergeler:</b>	1- Ar-Ge harcamasının GSYH'ye oranı 2- Küresel inovasyon endeksi 3- Tam zamanlı eşdeğer araştırmacı sayısı 4- Türkiye kaynaklı bilimsel yayın sayısı

<b>Alt Program Adı:</b>	<b>YÜKSEKÖĞRETİMDE BİLİMSEL ARAŞTIRMA VE GELİŞTİRME</b>
<b>Alt Programın Kapsamı:</b>	Dayanak, 2547 sayılı Yükseköğretim Kanununun 58' inci maddesinin (b) fıkrası, Ek 28 inci maddesi ile Yükseköğretim Kurumları Bilimsel Araştırma Projeleri Hakkında Yönetmeliktir. Bu alt program kapsamında temel amacı "Araştırma Üniversitesi" statüsünü elde etmek olan üniversitemiz öğretim üyelerimize sağladığı proje destekleri ile üniversitemiz araştırma kapasite ve becerisinin gelişmesi ve iyileşmesi; bu desteklerle, bilim literatürüne özgün katkılar sağlamak, ülkemizin öncelikli araştırma alanlarında araştırmalar yaparak teknoloji üretimine ve dolayısıyla rekabet gücüne katkıda bulunmak ve bölgemizin ve ülkemizin sosyo-ekonomik ve kültürel gelişimine katkılar sağlamayı amaçlamıştır.

**Alt Program Hedefi** :Yükseköğretim kurumlarında inovasyon amaçlı bilimsel çalışmaların artırılması  
**Performans Göstergeleri**

Performans Göstergesi	Ölçü Birimi	2019 Planlanan	2019 YS Gerç. Tahmini	2020 Hedef	2021 Tahmin	2022 Tahmin
1- Ar-Ge 'ye harcanan bütçenin toplam bütçeye oranı	Oran	0	5,84	5,90	6,10	6,30

**Göstergeye İlişkin Açıklama:**Göstege ile Ar-Ge kapsamındaki idarenin toplam bütçe içindeki payının artırılması hedefi doğrultusunda Ar-Ge harcama paylarının yıllar itibarı izlenmesi.

**Hesaplama Yöntemi** :Ar-Ge kapsamında yapılan harcamaların üniversitenin yılı harcama toplamına oranlanması.

**Verinin Kaynağı** :Ar-ge kapsamında yapılan harcamalara ilişkin muhasebe kayıtları.

Performans Göstergesi	Ölçü Birimi	2019 Planlanan	2019 YS Gerç. Tahmini	2020 Hedef	2021 Tahmin	2022 Tahmin
2- Ar-Ge sonucu ortaya çıkan ürünlere ilişkin alınan patent sayısı	Sayı	0	10	15	17	20

**Göstergeye İlişkin Açıklama:** Üniversitenin Fikri Sinaî Mülkiyet Hakları konusunda oluşturulacak bilinçlenme ve farkındalıkla patent sayılarının artırılması hedeflenmiş olup, gösterge ile alınan patent sayısı izlenecektir.

**Hesaplama Yöntemi:** Gösterge, Stratejik Plan Bilgi Sisteminde başvuru tarihi, belge tarihi, lisanslama tarihi gibi parametrelerle izlenmektedir.

**Verinin Kaynağı:** Gösterge, 2019-2023 stratejik plan (H.02) Araştırmacı İnsan kaynağı geliştirilecektir" hedefi altında Teknoloji Transferi Uygulama ve Araştırma Merkezi sorumluluğunda izlenmektedir.

Performans Göstergesi	Ölçü Birimi	2019 Planlanan	2019 YS Gerç. Tahmini	2020 Hedef	2021 Tahmin	2022 Tahmin
3- Ar-Ge sonucu ticarileştirilen ürün sayısı	Sayı	0	1	1	2	2

**Göstergeye İlişkin Açıklama:** Gösterge ile katma değer sağlayacak buluşların izlenmesi sağlanacaktır.

**Hesaplama Yöntemi:** Üniversite araştırmacılarının Ar-Ge faaliyetleri sonucu ticarileştirilen ürün sayısının hesaplanmasıdır.

**Verinin Kaynağı:** Teknoloji Transferi Uygulama ve Araştırma Merkezi kayıtları.

Performans Göstergesi	Ölçü Birimi	2019 Planlanan	2019 YS Gerç. Tahmini	2020 Hedef	2021 Tahmin	2022 Tahmin
4- Araştırma merkezleri gelir miktarı	TL	0	1.700.000	2.600.000	2.860.000	3.146.000

**Göstergeye İlişkin Açıklama:** Gösterge ile Üniversitemiz teşkilatında yer alan Araştırma Merkezlerinin daha etkin hale gelmesi hedefi paralelinde yıllar itibarı ile gelir gerçekleştirmeleri izlenmektedir.

**Hesaplama Yöntemi:** Uygulama Araştırma Merkezlerinin döner sermaye kapsamındaki faaliyetlerine ilişkin gelirler esas alınmaktadır.

**Verinin Kaynağı:** Döner Sermaye İşletme Müdürlüğü (DMİS)muhasebe kayıtları.

Performans Göstergesi	Ölçü Birimi	2019 Planlanan	2019 YS Gerç. Tahmini	2020 Hedef	2021 Tahmin	2022 Tahmin
5- Araştırma merkezlerinin sanayi ile yaptığı proje sayısı	Sayı	0	2	3	4	4

**Göstergeye İlişkin Açıklama:** Gösterge ile Üniversitemiz Teknoloji Transferi Uygulama ve Araştırma Merkezinin de rolüyle sanayici ile akademisyenler arasındaki eşleştirmeler sonucunda ortaya çıkan proje sayıları izlenmektedir.

**Hesaplama Yöntemi:**

**Verinin Kaynağı:** 2019-2023 Stratejik Plan Bilgi Sistemi kayıtları.

Performans Göstergesi	Ölçü Birimi	2019 Planlanan	2019 YS Gerç. Tahmini	2020 Hedef	2021 Tahmin	2022 Tahmin
6- BAP kapsamında desteklenen araştırma projeleri sayısı	Sayı	0	170	175	182	190

**Göstergeye İlişkin Açıklama:** Gösterge ile üniversitemizin öğretim elemanlarına sağladığı proje destekleri ile 12 proje türündeki yılı içerisinde açılan proje sayılarını izlenmektedir.

**Hesaplama Yöntemi:** Gösterge değeri ilgili yıl içerisinde açılan proje sayıları esas alınmaktadır.

**Verinin Kaynağı:** Göstergeye KTÜ Bilimsel Araştırma Projeleri Birimi tarafından BAPSİS kayıtları esas alınarak üretilen veriler kaynaklık etmektedir.

Performans Göstergesi	Ölçü Birimi	2019 Planlanan	2019 YS Gerç. Tahmini	2020 Hedef	2021 Tahmin	2022 Tahmin
7- Öğretim elemanı başına düşen Ar-Ge proje sayısı	Sayı	0	0,11	0,12	0,13	0,15

**Göstergeye İlişkin Açıklama:** Üniversite öğretim elemanı başına düşen kurum içi ve kurum dışı proje sayısı hesaplanmaktadır.

**Hesaplama Yöntemi:** Güncel öğretim elemanı sayısının Kurum içi ve Kurum dışı (ulusal) olarak yürütülen proje sayısına oranlanması ile hesaplanmaktadır.

**Verinin Kaynağı:** Gösterge kaynağı BAPSİS kayıtları ve Teknoloji Transfer UYGAR tarafından Kurum dışı projeler ve Kontratlı projelere ilişkin verilen veriler esas alınmaktadır.

Performans Göstergesi	Ölçü Birimi	2019 Planlanan	2019 YS Gerç. Tahmini	2020 Hedef	2021 Tahmin	2022 Tahmin
8- Patent, faydalı model ve endüstriyel tasarım başvuru sayısı	Sayı	0	27	30	33	35

**Göstergeye İlişkin Açıklama:** Gösterge ile Araştırmacı İnsan kaynağı geliştirilmesi hedefi kapsamında, Üniversite içinde Fikri Sınai Mülkiyet Hakları (FSMH) konusunda bilinçlendirme faaliyeti sonucunda oluşacak FSMH başvuru sayılarının izlenmesi amaçlanmaktadır.

**Hesaplama Yöntemi:** Gösterge, Stratejik Plan Bilgi Sisteminde patent, faydalı model ve endüstriyel tasarım başvuru tarihi, belge tarihi, lisanslama tarihi gibi parametrelerle izlenmektedir.

**Verinin Kaynağı:** Teknoloji Transferi Uygulama ve Araştırma Merkezi sorumluluğunda izlenmektedir.

Performans Göstergesi	Ölçü Birimi	2019 Planlanan	2019 YS Gerç. Tahmini	2020 Hedef	2021 Tahmin	2022 Tahmin
9- Ulusal ve uluslararası kuruluşlar tarafından desteklenen Ar-Ge projesi sayısı	Sayı	0	62	68	75	82

**Göstergeye İlişkin Açıklama:** Gösterge ile ulusal ve uluslararası kuruluşlar tarafından desteklenen projelerin yıllar itibarı ile gelişimi izlenmektedir.

**Hesaplama Yöntemi:** Yılı içerisinde açılan proje sayıları esas alınmaktadır.

**Verinin Kaynağı:** Gösterge, 2019-2023 stratejik planı (H.02) Araştırmacı İnsan Kaynağı Geliştirilecektir" kapsamında altında Teknoloji Transferi Uygulama ve Araştırma Merkezi sorumluluğunda izlenmektedir.

Performans Göstergesi	Ölçü Birimi	2019 Planlanan	2019 YS Gerç. Tahmini	2020 Hedef	2021 Tahmin	2022 Tahmin
10- Uluslararası endekslerde yer alan bilimsel yayın sayısı	Sayı	0	710	750	780	820

**Göstergeye İlişkin Açıklama:** Üniversite öğretim elemanlarının uluslararası endekslerde yer alan yayın sayılarının hesaplanması

**Hesaplama Yöntemi:** SCI, SSCI ve AHCI kapsamındaki yayın sayıları esas alınmaktadır.

**Verinin Kaynağı:** Gösterge, Stratejik Plan Bilgi Sisteminde Kütüphane ve Dokümantasyon Daire Başkanlığı sorumluluğunda izlenmektedir.

#### Alt Program Kapsamında Yürütülecek Faaliyet Maliyetleri

Faaliyetler	2019 Bütçe	2019 Harcama	2020 Bütçe	2021 Tahmin	2022 Tahmin
<b>Yükseköğretim Kurumlarının Bilimsel Araştırma Projeleri</b>	<b>20.319.560</b>	<b>18.615.563</b>	<b>21.787.000</b>	<b>22.895.000</b>	<b>24.167.000</b>
Bütçe İçi	6.522.000	6.510.000	6.787.000	7.025.000	7.217.000
Bütçe Dışı	13.797.560	12.105.563	15.000.000	15.870.000	16.950.000
<b>T O P L A M</b>	<b>20.319.560</b>	<b>18.615.563</b>	<b>21.787.000</b>	<b>22.895.000</b>	<b>24.167.000</b>
Bütçe İçi	6.522.000	6.510.000	6.787.000	7.025.000	7.217.000
Bütçe Dışı	13.797.560	12.105.563	15.000.000	15.870.000	16.950.000

#### Faaliyetlere İlişkin Açıklamalar:

Yükseköğretim Kurumlarının Bilimsel Araştırma Projeleri Bu faaliyet KTÜ Bilimsel Araştırma Projeleri Koordinasyon Birimi Koordinatörlüğünce ilgili Yönetmelik ve KTÜ Bilimsel Araştırma Projeleri Uygulama Yönergesi doğrultusunda yürütülmektedir. Üniversitemizdeki araştırmacılarının Bilimsel Araştırma Proje önerisi hazırlama ve yürütme becerilerinin geliştirilmesi amacıyla eğitimler düzenlenmektedir. Bilimsel araştırma projeleri uygulamalarıyla ilgili veriler Proje Süreçleri Yönetim Sistemi (BAPSIS) ile izlenmektedir.

**Program Adı:****ARAŞTIRMA ALTYAPILARI****Programın Kapsamı:**

Üniversite mensuplarına ve araştırmacılara gereksinimleri doğrultusunda bilgi ve belgeyi çağdaş bilgisayar ve ağ teknolojileri kullanarak hızlı ve ekonomik bir şekilde sunmak ve araştırma faaliyetlerinde aktif olarak hizmet etmek, yeni araştırma alt yapılarının yapılması, laboratuvarların teknolojik donanım yenilenmesi amaçlanmaktadır.

**Alt Program Hedefi:**

Ülkemizin bilgi birikiminin artırılmasına ve teknolojik gelişimine katkıda bulunmak üzere yükseköğretim kurumlarında araştırma altyapılarının kurulması ve kapasitelerinin güçlendirilmesi.

**Performans Göstergeleri**

Performans Göstergesi	Ölçü Birimi	2019 Planlanan	2019 YS Gerç. Tahmini	2020 Hedef	2021 Tahmin	2022 Tahmin
1- Araştırma altyapısı projesi tamamlanma oranı	Oran	0	0	0	0	100

**Göstergeye İlişkin Açıklama:** Gösterge ile yatırım programında yer alan Merkezi Araştırma Laboratuvarının gerçekleşme oranı izlenmektedir.

**Hesaplama Yöntemi:** Göstergenin izlenmesinde yılı içinde faaliyetler kapsamında yapılan harcamanın faaliyete ilişkin proje tutarına oranlaması ile hesaplanmaktadır.

**Verinin Kaynağı:** 2020 Yatırım Programında yer alan projelerin gerçekleşme sonuçları 3'er aylık dönemlerde izlenmektedir.

**Alt Program Kapsamında Yürütülecek Faaliyet Maliyetleri**

Faaliyetler	2019 Bütçe	2019 Harcama	2020 Bütçe	2021 Tahmin	2022 Tahmin
<b>Yükseköğretim Kurumları Araştırma Altyapısı Kurulması ve Geliştirilmesi</b>	<b>2.000.000</b>	<b>2.000.000</b>	<b>10.000</b>	<b>0</b>	<b>176.000</b>
Bütçe İçi	2.000.000	2.000.000	10.000	0	176.000
Bütçe Dışı	0	0	0	0	0
<b>T O P L A M</b>	<b>2.000.000</b>	<b>2.000.000</b>	<b>10.000</b>	<b>0</b>	<b>176.000</b>
Bütçe İçi	2.000.000	2.000.000	10.000	0	176.000
Bütçe Dışı	0	0	0	0	0

**Faaliyetlere İlişkin Açıklamalar:**

Yükseköğretim Kurumları Araştırma Altyapısı Kurulması ve Geliştirilmesi

Bu altprogram kapsamında Merkezi Araştırma Laboratuvarı Makine-Teçhizat alımı faaliyeti planlanmaktadır.



**Program Adı:**

## HAYAT BOYU ÖĞRENME

**Programın Amacı:**

Hayat Boyu Öğrenme Programlarına Yönelik Nitelik ve Erişimin Artırılması

**Programın Kapsamı:**

Hayat boyu öğrenme: bireysel, toplumsal ve istihdam ile ilgili bir yaklaşımla bireyin bilgi, beceri ve yetkinliklerini geliştirmek amacıyla örgün eğitimin dışında hayatı boyunca katıldığı her türlü öğrenme etkinliklerini ifade etmektedir. Bu kapsamda halk eğitimi merkezleri tarafından okuma-yazma, genel ve mesleki-teknik yaygın eğitim kursları düzenlenmektedir. Örgün eğitim çağı dışında olan vatandaşlarımızın eğitim seviyelerini yükseltmek amacıyla açık ortaokul ve açık lise eğitim öğretim faaliyetleri verilmektedir. Ayrıca ülkemizde geçici koruma altında bulunan bireylerin eğitim sistemimize entegrasyonlarını sağlamak amacıyla öncelikle Türkçe eğitim öğretim faaliyetleri üzere eğitim öğretim faaliyetleri sürdürülmektedir.

**Anahtar Göstergeler**

1- Hayat boyu öğrenmeye katılım oranı

**Alt Program Adı:**

### YÜKSEKÖĞRETİM KURUMLARI SÜREKLİ EĞİTİM FAALİYETLERİ

**Alt Programın**

**Kapsamı:**

Üniversitemiz Sürekli Eğitim Merkezi tarafından kamu ve özel sektöre ihtiyaç duyulan alanlarda eğitim sunulması, iletişim ve bilgi teknolojilerine dayalı teknolojinin sağladığı çoklu ve etkileşimli ortam imkanlarıyla Uzaktan Eğitim Merkezi tarafından yürütülen faaliyetlerle toplumun hayat boyu öğrenme taleplerinin karşılanması ve bu çalışmalara ilişkin bilgilerin duyurulması hedeflenmiştir.

**Alt Program Hedefi:**

Toplumun tüm kesimlerine ihtiyaç duyduğu alanlarda eğitimler verilmesi, kamu kurum ve kuruluşları, özel sektör ve uluslararası kuruluşlarla işbirliğinin gelişmesine katkıda bulunulması

**Performans Göstergeleri**

Performans Göstergesi	Ölçü Birimi	2019 Planlanan	2019 YS Gerç. Tahmini	2020 Hedef	2021 Tahmin	2022 Tahmin
1- Dezavantajlı gruplara yönelik sosyal entegrasyon ve kapsayıcılığa ilişkin yapılan faaliyet sayısı	Sayı	0	15	18	23	28

**Göstergeye İlişkin Açıklama:** Gösterge ile KTÜ’de toplumsal sorunlara yönelik gerçekleştirilen faaliyet sayıları izlenmektedir.

**Hesaplama Yöntemi:** Sorumlu birimler tarafından yıl içerisinde engelliler, çocuklar, yaşlılar, bağımlılar, yoksullar vb. gruplar için düzenlenen faaliyet sayıları esas alınmaktadır.

**Verinin Kaynağı:** Stratejik Plan Bilgi Sisteminde belirlenen sorumlu birimler tarafından girilen verilerle izlenmektedir.

Performans Göstergesi	Ölçü Birimi	2019 Planlanan	2019 YS Gerç. Tahmini	2020 Hedef	2021 Tahmin	2022 Tahmin
2- Eğitim programlarına başvuran kişi sayısı	Sayı	0	286	600	660	726

**Göstergeye İlişkin Açıklama:** Gösterge ile bilginin topluma yayılması kapsamında gerçekleştirilen eğitim faaliyetleri izlenmektedir.

**Hesaplama Yöntemi:** Düzenlenen eğitimlere ilişkin katılımcı sayıları, KTÜ öğrenci-personel ve KTÜ dışı katılımcı şeklinde sınıflandırılmıştır.

**Verinin Kaynağı:** Sürekli Eğitim Uygulama ve Araştırma Merkezi tarafından sağlanan verilerdir.

Performans Göstergesi	Ölçü Birimi	2019 Planlanan	2019 YS Gerç. Tahmini	2020 Hedef	2021 Tahmin	2022 Tahmin
3- Mezunlara yönelik gerçekleştirilen faaliyet sayısı	Sayı	0	15	20	22	25

**Göstergeye İlişkin Açıklama:**Gösterge ile KTÜ'nün mezunlarla iletişim ve iş birliğinin güçlendirilmesi kapsamındaki faaliyetleri izlenmektedir.

**Hesaplama Yöntemi:** Sorumlu birimler tarafından, yıl içerisinde yapılan toplantılara katılan mezun sayısı ve varsa alınan kararlar bazında kayıtlar izlenmektedir.

**Verinin Kaynağı:** Stratejik Plan Bilgi Sisteminde belirlenen sorumlu birimler tarafından girilen verilerle izlenmektedir.

Performans Göstergesi	Ölçü Birimi	2019 Planlanan	2019 YS Gerç. Tahmini	2020 Hedef	2021 Tahmin	2022 Tahmin
4- Sürekli Eğitim Merkezi (SEM) ve Dil Merkezi (DİLMER) tarafından mesleki eğitime yönelik verilen sertifika sayısı	Sayı	0	252	440	480	525

**Göstergeye İlişkin Açıklama:** Göstergeyle, bilginin topluma yayılması kapsamında gerçekleştirilen eğitim faaliyetleri sonucunda verilen sertifika sayıları izlenmektedir.

**Hesaplama Yöntemi:** Eğitim sonucunda sertifika alanlara ilişkin sayı esas alınmaktadır.

**Verinin Kaynağı:** Gösterge Stratejik Plan Bilgi Sisteminde Sürekli Eğitim UYGAR tarafından girilen veriler esas alınarak izlenmektedir.

#### Alt Program Kapsamında Yürütülecek Faaliyet Maliyetleri

Faaliyetler	2019 Bütçe	2019 Harcama	2020 Bütçe	2021 Tahmin	2022 Tahmin
<b>Toplum Hizmetine Sunulan Eğitim Programları, Kurs ve Seminerler</b>	<b>1.300.000</b>	<b>353.941</b>	<b>1.350.000</b>	<b>1.485.000</b>	<b>1.633.500</b>
Bütçe İçi	0	0	0	0	0
Bütçe Dışı	1.300.000	353.941	1.350.000	1.485.000	1.633.500
<b>T O P L A M</b>	<b>1.300.000</b>	<b>353.941</b>	<b>1.350.000</b>	<b>1.485.000</b>	<b>1.633.500</b>
Bütçe İçi	0	0	0	0	0
Bütçe Dışı	1.300.000	353.941	1.350.000	1.485.000	1.633.500

#### Faaliyetlere İlişkin Açıklamalar:

Toplum Hizmetine Sunulan Eğitim Programları, Kurs ve Seminerler

Bu faaliyet kapsamında Toplumun hayat boyu öğrenme taleplerinin karşılanmasına yönelik sertifikasyon programları açılması, toplum sorunları ile ilgili merkezlerin etkinlikleri artırılması, KTÜ Radyo ve KTÜ TV nin daha etkin kullanılması, Mezunlarla ortak faaliyetler düzenlenmesi, "Mezun Bilgi Sistemi"nin daha etkin hale getirilmesi planlanmaktadır.

**Program Adı:****TEDAVİ EDİCİ SAĞLIK****Programın Amacı:**

Tedavi Edici Sağlık Hizmetlerinin Yürütülmesi ve Sağlık Araştırma Faaliyetlerinin Geliştirilmesi

**Programın Kapsamı:**

Sağlık tesislerinin her türlü koruyucu, teşhis, tedavi ve rehabilite edici sağlık hizmetlerinin yürütülmesinin sağlanması, faaliyetlerin izlenmesi ve değerlendirilmesi, iyi uygulama örneklerinin yaygınlaştırılması.

Nitelikli sağlık personelinin ülke genelinde dengeli dağılımının sağlanması

Sağlık alanında kullanılan bilişim sistemleri ve iletişim teknolojileri ile ilgili ülke çapında politika, strateji ve standartların belirlenmesi amacıyla çalışmalar yapılması, kişisel sağlık verileri ile ülke düzeyinde sağlık durumu ve sağlık hizmetlerine ilişkin veri ve bilgi akışını içeren her türden bilgi sistemleri ve projelerinin yapılması ve yaptırılması, sağlık bilişimi ve teknolojisi alanında çalışacak kamu ve özel hukuk tüzel kişileri ile gerçek kişilerin uyacakları kuralların belirlenmesi, uygulanması, gerektiğinde bunların yazılım ve ürünlerinin uygunluğuna karar verilmesi ve müelliflerinin yetkilendirilmesi

Acil sağlık hizmetlerinin daha etkili ve kısa sürede sunulabilmesi amacıyla acil sağlık talebine yönelik cevaplama ve müdahale süreleri kısaltılarak kaynak etkinliği sağlanması. İlgili birimler arasındaki koordinasyon ve iş birliği güçlendirilerek, bu alanda vatandaş farkındalığının ve bilincinin artırılması için eğitimler düzenlenmesi

**Anahtar Göstergeler**

- 1- Nitelikli yatak oranı
- 2- Yüz bin kişiye düşen hekim sayısı
- 3- Yüz bin kişiye düşen hemşire sayısı

**Alt Program Adı:****TEDAVİ EDİCİ SAĞLIK****Alt Programın**

Dayanak: 2547 Sayılı Kanun 7 ve 58. maddeleri

**Kapsamı:**

Doğu Karadeniz Bölgesinde tam donanımlı 3. Basamak referans merkezi olan Farabi Hastanesinden hizmet alanlara kaliteli hizmet sunularak memnuniyetlerinin artırılması hedeflenmektedir. Yapımı devam eden 34.800 m<sup>2</sup>, 225 yataklı Çocuk Hastanesinin 2020 yılında tamamlanması planlanmaktadır.

**Alt Program Hedefi:**

Tedavi edici sağlık hizmetinin erişilebilir ve etkili olarak sunulmasının sağlanması

**Performans Göstergeleri**

Performans Göstergesi	Ölçü Birimi	2019 Planlanan	2019 YS Gerç. Tahmini	2020 Hedef	2021 Tahmin	2022 Tahmin
1- Ameliyat sayısı	Sayı	0	93.000	99.000	100.000	105.000

**Göstergeye İlişkin Açıklama:** KTÜ Sağlık Uygulama ve Araştırma Merkezi'nde gerçekleştirilen ameliyat sayıları  
**Hesaplama Yöntemi:** Ameliyat sayıları ameliyat türlerine göre (A, B, C, D, E türleri-Büyük-Orta Küçük grubu) takip edilmektedir.

**Verinin Kaynağı:** Farabi Hastanesi Bilgi Sisteminde yer alan bilgiler, Hastane sorumlular tarafından KTÜ Bilgi Yönetim Sistemi (BYS) altında yer alan Stratejik Plan Bilgi Sistemi modülüne veri girişi sağlanmaktadır.

Performans Göstergesi	Ölçü Birimi	2019 Planlanan	2019 YS Gerç. Tahmini	2020 Hedef	2021 Tahmin	2022 Tahmin
2- Üniversite hastaneleri nitelikli yatak oranı	Oran	0	38	38	38	38

**Göstergeye İlişkin Açıklama:** Üniversite hastanesinin nitelikli yatak oranının hesaplanmasıdır.  
**Hesaplama Yöntemi:** Sağlık Bakanlığınca belirlenen "Hastane Hizmetlerinde Temel Kavramlar" kriterlerine göre belirlenmektedir.

**Verinin Kaynağı:** KTÜ Farabi Hastanesi Bilgi Sisteminden temin edilmektedir.

Performans Göstergesi	Ölçü Birimi	2019 Planlanan	2019 YS Gerç. Tahmini	2020 Hedef	2021 Tahmin	2022 Tahmin
3- Üniversite hastaneleri yatak doluluk oranı	Oran	0	82	83	85	86

**Göstergeye İlişkin Açıklama:** Üniversite hastanesinin yatak doluluk oranının hesaplanmasıdır.

**Hesaplama Yöntemi:** Sağlık Bakanlığınca belirlenen "Hastane Hizmetlerinde Temel Kavramlar" kriterlerine göre belirlenmektedir.

**Verinin Kaynağı:** KTÜ Farabi Hastanesi Bilgi Sisteminden temin edilmektedir.

Performans Göstergesi	Ölçü Birimi	2019 Planlanan	2019 YS Gerç. Tahmini	2020 Hedef	2021 Tahmin	2022 Tahmin
4- Yatan hasta sayısı	Sayı	0	48.000	52.000	55.000	60.000

**Göstergeye İlişkin Açıklama:** Üniversite hastanesinin yatan hasta sayısının hesaplanmasıdır.

**Hesaplama Yöntemi:** Sağlık Bakanlığınca belirlenen "Hastane Hizmetlerinde Temel Kavramlar" kriterlerine göre belirlenmektedir.

**Verinin Kaynağı:** KTÜ Farabi Hastanesi Bilgi Sisteminden temin edilmektedir.

#### Alt Program Kapsamında Yürütülecek Faaliyet Maliyetleri

Faaliyetler	2019 Bütçe	2019 Harcama	2020 Bütçe	2021 Tahmin	2022 Tahmin
<b>Ağız ve Diş Sağlığı Hizmetleri</b>	<b>25.117.562</b>	<b>13.300.178</b>	<b>23.918.000</b>	<b>26.298.000</b>	<b>28.907.000</b>
Bütçe İçi	369.000	369.000	418.000	448.000	472.000
Bütçe Dışı	24.748.562	12.931.178	23.500.000	25.850.000	28.435.000
<b>Üniversite Genel Hastane Hizmetleri</b>	<b>414.435.000</b>	<b>239.486.743</b>	<b>459.778.000</b>	<b>501.592.000</b>	<b>548.420.000</b>
Bütçe İçi	64.435.000	57.009.587	79.778.000	83.592.000	88.620.000
Bütçe Dışı	350.000.000	182.477.156	380.000.000	418.000.000	459.800.000
<b>T O P L A M</b>	<b>439.552.562</b>	<b>252.786.921</b>	<b>483.696.000</b>	<b>527.890.000</b>	<b>577.327.000</b>
Bütçe İçi	64.804.000	57.378.587	80.196.000	84.040.000	89.092.000
Bütçe Dışı	374.748.562	195.408.334	403.500.000	443.850.000	488.235.000

#### Faaliyetlere İlişkin Açıklamalar:

Ağız ve Diş Sağlığı Hizmetleri

Toplumun ağız ve diş sağlığına ileri teknoloji ile hizmet veren, ülkemiz insanının ağız sağlığı gereksinimlerini sağlayabilecek, yeniliklere açık, meslek etiğine ve hasta haklarına saygılı diş hekimleri, uzmanlar ve akademisyenler yetiştirilmesi amacıyla faaliyetler sürdürülmektedir. Bu kapsamda Yapımı devam eden Diş Hekimliği Fakültesi inşaatının da 2019 yıl sonunda tamamlanması hedeflenmektedir.

Üniversite Genel Hastane Hizmetleri

Sağlık hizmetlerinde; ileri tıp teknolojisini kullanarak, meslek etiği ilkeleri ve hasta haklarına uygun, kanıta dayalı tıbbi uygulamalarla, hasta ve çalışan memnuniyetini sağlayan, bölgesel ve ulusal düzeyde tercih edilen sağlık kurumu olmak vizyonu çerçevesinde ulusal ve uluslararası kalite standartları performanslarının takip edilerek yapısal ve uygulamaya yönelik eksikliklerin giderilmesi, cihaz, ekipman, bilgisayar donanımı ve yazılım ihtiyaçlarının tamamlanması ve personelin bilgi, beceri ve farkındalığını arttıracak eğitim programı faaliyetleri gerçekleştirilecektir.

**Program Adı:**

## YÜKSEKÖĞRETİM HİZMETLERİ

**Programın Amacı:**

Uluslararası Standartlarda, Bilimsel Temelli Yükseköğretim Hizmeti Sunulması

**Programın Kapsamı:**

**Anahtar Göstergeler**

- 1- Yüksek öğretimde öğretim elemanı başına düşen öğrenci sayısı
- 2- Yükseköğretim kontenjan doluluk oranı
- 3- Yükseköğretim mezunlarının işgücüne katılım oranı
- 4- Yükseköğretimde okullaşma oranı

**Alt Program Adı:**

### ÖN LİSANS EĞİTİMİ, LİSANS EĞİTİMİ VE LİSANSÜSTÜ EĞİTİM

**Alt Programın**

2547 Sayılı Yükseköğretim Kanunu, Önlisans ve Lisans Eğitim-Öğretim Yönetmeliği, Lisansüstü Eğitim-Öğretim Yönetmeliği, KTÜ Uzaktan Eğitim Ön Lisans ve Lisans Öğretim ve Sınav Yönetmeliği

**Kapsamı:**

Üniversite tıptan dış hekimliğine, mimarlıktan mühendisliğe, iktisadi bilimlere kadar; sağlık, fen ve sosyal bilimler alanında, çok geniş bir yelpazede eğitim verilmekte ve araştırmalar yapılmaktadır. Öğrencilerin çağın gereklerine göre eğitim görmesi için tüm olanaklar seferber edilmektedir. Kalite sürecine inanan bir yaklaşım çerçevesinde programlarda akreditasyon çalışmaları sürdürülmektedir.

**Alt Program Hedefi:**

Mesleki yeterlilik sahibi ve gelişime açık mezunlar yetiştirilmesi

**Performans Göstergeleri**

Performans Göstergesi	Ölçü Birimi	2019 Planlanan	2019 YS Gerç. Tahmini	2020 Hedef	2021 Tahmin	2022 Tahmin
1- Doktora eğitimini tamamlayanların sayısı	Sayı	0	131	135	135	140

**Göstergeye İlişkin Açıklama:** Gösterge ile ileri düzeyde bilimsel çalışmalar yapacak öğretim elamanları ve araştırmacı sayıları belirlenmek istenmektedir.

**Hesaplama Yöntemi:**

Gösterge, yılı itibarı ile mezun olan doktora öğrenci sayıları ile hesaplanmaktadır.

**Verinin Kaynağı:**

Bu göstergenin izlenmesinde Öğrenci İşleri Daire Başkanlığı kayıtları esas alınmaktadır.

Performans Göstergesi	Ölçü Birimi	2019 Planlanan	2019 YS Gerç. Tahmini	2020 Hedef	2021 Tahmin	2022 Tahmin
2- Fen bilimleri kontenjan doluluk oranı	Oran	0	95,21	96	97,15	97,5

**Göstergeye İlişkin Açıklama:** Gösterge ile yıllar itibarı ile Fen Bilimleri programlarının doluluk oranları izlenmektedir.

**Hesaplama Yöntemi:**

Bu veri, Fen Bilimleri programlarına kayıt olan öğrenci sayılarının ÖSYM kılavuzunda yer alan kontenjana oranlaması ile hesaplanmaktadır.

**Verinin Kaynağı:**

Bu göstergenin izlenmesinde Öğrenci İşleri Daire Başkanlığı kayıtları esas alınmaktadır.

Performans Göstergesi	Ölçü Birimi	2019 Planlanan	2019 YS Gerç. Tahmini	2020 Hedef	2021 Tahmin	2022 Tahmin
3- Kütüphanede bulunan basılı ve elektronik kaynak sayısı	Sayı	0	4.023.535	4.050.000	4.080.000	4.110.000

**Göstergeye İlişkin Açıklama:** Bu gösterge ile Üniversite kütüphanesindeki basılı ve elektronik mevcut kaynak sayısı belirlenmektedir.

**Hesaplama Yöntemi:**

Gösterge, hesaplamada basılı kitap, periyodik yayın, elektronik yayın (e-kitap, e-dergi) toplam sayıları esas alınmaktadır.

**Verinin Kaynağı:**

Bu gösterge, Kütüphane ve Dokümantasyon Daire Başkanlığınca "Stratejik Plan Bilgi Sistemine girilen verilerle izlenmektedir.

Performans Göstergesi	Ölçü Birimi	2019 Planlanan	2019 YS Gerç. Tahmini	2020 Hedef	2021 Tahmin	2022 Tahmin
4- Kütüphanede bulunan öğrenci başına düşen basılı ve elektronik kaynak sayısı	Sayı	0	102	104	105	107

**Göstergeye İlişkin Açıklama:** Bu gösterge ile kütüphane kaynaklarının, öğrenci başına düşen sayısının yıllar itibarı ile gelişimi ölçülmektedir.

**Hesaplama Yöntemi:** Gösterge güncel basılı kitap, periyodik yayın, elektronik yayın sayısının güncel öğrenci sayısına oranlanmasıyla hesaplanmaktadır.

**Verinin Kaynağı:** Bu göstergeye, Kütüphane ve Dokümantasyon Daire Başkanlığınca "Stratejik Plan Bilgi Sistemine girilen veriler ile Öğrenci İşleri Daire Başkanlığından alınan veriler kaynaklık etmektedir.

Performans Göstergesi	Ölçü Birimi	2019 Planlanan	2019 YS Gerç. Tahmini	2020 Hedef	2021 Tahmin	2022 Tahmin
5- Kütüphaneden yararlanan kişi sayısı	Sayı	0	422.000	425.000	428.000	433.000

**Göstergeye İlişkin Açıklama:** Kütüphane kaynaklarından yararlanan kişi sayısı hesaplanmaktadır.

**Hesaplama Yöntemi:** Kütüphane Kapı Geçiş Sistemi ile giriş yapılan öğrenci-akademik-idari personel ve diğer kullanıcılar bazında tutulan kayıtlar esas alınmaktadır.

**Verinin Kaynağı:** Gösterge kaynağı Kütüphane ve Dokümantasyon Daire Başkanlığı kayıtlarıdır.

Performans Göstergesi	Ölçü Birimi	2019 Planlanan	2019 YS Gerç. Tahmini	2020 Hedef	2021 Tahmin	2022 Tahmin
6- Lisansüstü öğrencilerin toplam öğrenciler içindeki payı	Oran	0	12	12,5	13,2	13,5

**Göstergeye İlişkin Açıklama:** Gösterge ile "Araştırmacı insan kaynağının geliştirilmesi hedefi" kapsamında lisansüstü öğrenci sayısının artırılması ve toplam öğrenci sayısına göre oranı izlenecektir.

**Hesaplama Yöntemi:** Güncel lisansüstü öğrenci sayısının üniversite toplam öğrenci sayısına oranlanması ile hesaplanmaktadır.

**Verinin Kaynağı:** Öğrenci İşleri Daire başkanlığınca verilen toplam ve lisansüstü öğrenci sayıları.

Performans Göstergesi	Ölçü Birimi	2019 Planlanan	2019 YS Gerç. Tahmini	2020 Hedef	2021 Tahmin	2022 Tahmin
7- Öğrenci başına düşen eğitim alanı	Metrekare	0	1,56	1,6	1,6	1,6

**Göstergeye İlişkin Açıklama:** Gösterge ile, öğrenci başına düşen üniversite yerleşkesinde yer alan derslik-amfi gibi eğitim alanları izlenmektedir.

**Hesaplama Yöntemi:** Eğitim alanları (Derslik ve Amfi) verisinin I. öğretim öğrenci sayılarına oranlanması ile hesaplanır.

**Verinin Kaynağı:** Üniversite "Mekanlar Yönetim Sisteminde" yer alan eğitim alanlarına (derslik ve amfi) ilişkin veriler ile Öğrenci İşleri Daire Başkanlığı tarafından verilen yılı I. öğretim öğrenci sayıları.

Performans Göstergesi	Ölçü Birimi	2019 Planlanan	2019 YS Gerç. Tahmini	2020 Hedef	2021 Tahmin	2022 Tahmin
8- Öğrenci başına düşen kapalı alan	Metrekare	0	12,14	12,9	13,4	13,4

**Göstergeye İlişkin Açıklama:** Gösterge ile, öğrenci başına düşen üniversite yerleşkelerinde yer alan tüm kapalı alanları izlenmektedir.

**Hesaplama Yöntemi:** Üniversite toplam kapalı alanının toplam öğrenci sayısına (Uzem hariç) oranı ile hesaplanır.

**Verinin Kaynağı:** Üniversite Mekanlar Yönetim Sisteminde yer alan toplam kapalı alan ve Öğrenci İşleri Daire Başkanlığından alınan güncel öğrenci sayısı.

Performans Göstergesi	Ölçü Birimi	2019 Planlanan	2019 YS Gerç. Tahmini	2020 Hedef	2021 Tahmin	2022 Tahmin
9- Öğrenci değişim programlarından yararlanan öğrencilerin oranı	Oran	0	1,26	1,35	1,4	1,45

**Göstergeye İlişkin Açıklama:** Gösterge ile, Üniversitenin “uluslararasılaşmak” amacı kapsamında değişim programlarından yararlananların gelişimi izlenmektedir.

**Hesaplama Yöntemi:** Gösterge Erasmus-Mevlana programları kapsamında giden ve gelen öğrenci sayıları toplamının güncel toplam öğrenci sayılarına oranlanması ile hesaplanmaktadır.

**Verinin Kaynağı:** 2019-2023 Stratejik planında da yer alan "Değişim Programları Etkin Hale Getirilecektir" hedefi altındaki göstergeye, Dış İlişkiler Ofisinin Stratejik Plan Bilgi Sistemi "ne girilen verileri ile izlenmektedir.

Performans Göstergesi	Ölçü Birimi	2019 Planlanan	2019 YS Gerç. Tahmini	2020 Hedef	2021 Tahmin	2022 Tahmin
10- Öğretim üyesi başına düşen öğrenci sayısı	Sayı	0	36,58	32	30	29

**Göstergeye İlişkin Açıklama:** Gösterge ile üst politika belgelerinde ve 2019-2023 stratejik planda yer alan öğretim üyesi başına öğrenci sayısının düşürülme stratejisi izlenmektedir.

**Hesaplama Yöntemi:** Gösterge, toplam öğrenci sayılarının (Enstitü-Uzem hariç) öğretim üyesi sayısına oranlanmasıyla hesaplanmaktadır.

**Verinin Kaynağı:** Göstergeye, Öğrenci İşleri Daire Başkanlığından alınan güncel öğrenci sayıları ve Personel Dairesi Başkanlığının güncel verileri kaynaklık etmektedir.

Performans Göstergesi	Ölçü Birimi	2019 Planlanan	2019 YS Gerç. Tahmini	2020 Hedef	2021 Tahmin	2022 Tahmin
11- Sağlık bilimleri kontenjan doluluk oranı	Oran	0	100	100	100	100

**Göstergeye İlişkin Açıklama:** Gösterge ile yıllar itibarı ile programlar düzeyinde doluluk oranları izlenmektedir.

**Hesaplama Yöntemi:** Bu veri, Sağlık Bilimleri programlarına kayıt olan öğrenci sayılarının ÖSYM kılavuzunda yer alan kontenjana oranlanması ile hesaplanmaktadır.

**Verinin Kaynağı:** Bu göstergenin izlenmesinde Öğrenci İşleri Daire Başkanlığı kayıtları esas alınmaktadır.

Performans Göstergesi	Ölçü Birimi	2019 Planlanan	2019 YS Gerç. Tahmini	2020 Hedef	2021 Tahmin	2022 Tahmin
12- Sosyal bilimler kontenjan doluluk oranı	Oran	0	97,48	98	98	98

**Göstergeye İlişkin Açıklama:** Gösterge ile yıllar itibarı ile programlar düzeyinde doluluk oranları izlenmektedir.

**Hesaplama Yöntemi:** Bu veri, Sosyal Bilimler programlarına kayıt olan öğrenci sayılarının ÖSYM kılavuzunda yer alan kontenjana oranlanması ile hesaplanmaktadır.

**Verinin Kaynağı:** Bu göstergenin izlenmesinde Öğrenci İşleri Daire Başkanlığı kayıtları esas alınmaktadır.

Performans Göstergesi	Ölçü Birimi	2019 Planlanan	2019 YS Gerç. Tahmini	2020 Hedef	2021 Tahmin	2022 Tahmin
13- Yabancı dilde eğitim veren program sayısı	Sayı	0	5	6	6	7

**Göstergeye İlişkin Açıklama:** Gösterge ile Üniversitenin “uluslararasılaşmak” amacı kapsamında yabancı dilde eğitim veren program sayılarının gelişimi izlenmektedir.

**Hesaplama Yöntemi:** Gösterge hesaplanmasında eğitimi % 100 yabancı dilde verilen programlar esas alınmıştır.(Edebiyat Fakültesi dahil)

**Verinin Kaynağı:** Bu göstergenin izlenmesinde Öğrenci İşleri Daire Başkanlığı kayıtları esas alınmaktadır.

Performans Göstergesi	Ölçü Birimi	2019 Planlanan	2019 YS Gerç. Tahmini	2020 Hedef	2021 Tahmin	2022 Tahmin
14- Yabancı uyruklu akademisyen sayısı	Sayı	0	3	16	20	28

**Göstergeye İlişkin Açıklama:** “Uluslararası görünürlülük daha da artırılacaktır” amacı kapsamında yabancı uyruklu akademisyen sayısındaki artış izlenmektedir.

**Hesaplama Yöntemi:** Personel Dairesi Başkanlığının, söz konusu kişilerle ilgili uyruğu, bölümü ülkesi, sözleşme süresi gibi parametreler bazında tutulan kayıtları esas alınmaktadır.

**Verinin Kaynağı:** Göstergeye ilişkin verinin kaynağı, Personel Dairesi Başkanlığı kayıtlarıdır.

Performans Göstergesi	Ölçü Birimi	2019 Planlanan	2019 YS Gerç. Tahmini	2020 Hedef	2021 Tahmin	2022 Tahmin
15- Yabancı uyruklu öğrenci sayısı	Sayı	0	1.514	1.700	2.000	2.250

**Göstergeye İlişkin Açıklama:** Gösterge ile uluslararasılaşma temelinde yabancı uyruklu öğrenci sayılarının gelişimi izlenecektir.

**Hesaplama Yöntemi:** Gösterge Stratejik Plan Bilgi Sisteminde bölüm bazlı olarak tutulmaktadır.

**Verinin Kaynağı:** Gösterge kaynağı Öğrenci İşleri Daire Başkanlığı kayıtlarıdır. Gösterge aynı zamanda 2019-2023 stratejik planı (H5.4) "Uluslararası görünürlülük daha da artırılacaktır" hedefi altında izlenmektedir.

Performans Göstergesi	Ölçü Birimi	2019 Planlanan	2019 YS Gerç. Tahmini	2020 Hedef	2021 Tahmin	2022 Tahmin
16- Yan dal ve çift ana dal programından mezun olanların toplam mezun sayısına oranı	Oran	0	0,59	0,62	0,65	0,7

**Göstergeye İlişkin Açıklama:** Yan dal ve çift ana dal programından mezun olan öğrenci sayısının izlenmesi amaçlanmaktadır.

**Hesaplama Yöntemi:** Yan dal ve çift ana dal programından mezun olan öğrenci sayısının toplam mezun sayısına oranlanması ile hesaplanmaktadır.

**Verinin Kaynağı:** Gösterge kaynağı Öğrenci İşleri Daire Başkanlığı kayıtlarıdır.

#### Alt Program Kapsamında Yürütülecek Faaliyet Maliyetleri

Faaliyetler	2019 Bütçe	2019 Harcama	2020 Bütçe	2021 Tahmin	2022 Tahmin
<b>Doktora ve Tıpta Uzmanlık Eğitimi</b>	<b>40.752.000</b>	<b>19.889.745</b>	<b>43.520.000</b>	<b>46.819.000</b>	<b>49.928.000</b>
Bütçe İçi	39.202.000	18.377.206	41.420.000	44.509.000	47.387.000
Bütçe Dışı	1.550.000	1.512.539	2.100.000	2.310.000	2.541.000
<b>Yabancı Uyruklu Öğrenci Programı Kapsamında Yürütülen Hizmetler</b>	<b>500.000</b>	<b>310.984</b>	<b>750.000</b>	<b>825.000</b>	<b>907.500</b>
Bütçe İçi	0	0	0	0	0
Bütçe Dışı	500.000	310.984	750.000	825.000	907.500
<b>Yükseköğretim Kurumları Bilgi ve Kültürel Kaynaklarının Geliştirilmesi ve</b>	<b>2.855.000</b>	<b>2.144.010</b>	<b>3.019.000</b>	<b>3.133.000</b>	<b>3.238.000</b>



<b>Erişimin Kolaylaştırılması</b>					
Bütçe İçi	2.855.000	2.144.010	3.019.000	3.133.000	3.238.000
Bütçe Dışı	0	0	0	0	0
<b>Yükseköğretim Kurumları Birinci Öğretim</b>	<b>271.312.000</b>	<b>201.227.669</b>	<b>295.442.000</b>	<b>316.099.000</b>	<b>336.558.000</b>
Bütçe İçi	265.812.000	198.617.678	290.322.000	310.459.000	330.338.000
Bütçe Dışı	5.500.000	2.609.991	5.120.000	5.640.000	6.220.000
<b>Yükseköğretim Kurumları İkinci Öğretim</b>	<b>14.050.000</b>	<b>3.037.643</b>	<b>12.766.000</b>	<b>13.866.000</b>	<b>14.756.000</b>
Bütçe İçi	14.050.000	3.037.643	12.766.000	13.866.000	14.756.000
Bütçe Dışı	0	0	0	0	0
<b>Yükseköğretim Kurumları Tezsiz Yüksek Lisans</b>	<b>106.000</b>	<b>45.939</b>	<b>86.000</b>	<b>91.000</b>	<b>98.000</b>
Bütçe İçi	106.000	45.939	86.000	91.000	98.000
Bütçe Dışı	0	0	0	0	0
<b>Yükseköğretim Kurumları Uzaktan Eğitim</b>	<b>2.870.000</b>	<b>352.597</b>	<b>2.720.000</b>	<b>2.953.000</b>	<b>3.155.000</b>
Bütçe İçi	2.370.000	170.600	2.220.000	2.403.000	2.550.000
Bütçe Dışı	500.000	181.997	500.000	550.000	605.000
<b>T O P L A M</b>	<b>332.445.000</b>	<b>227.008.587</b>	<b>358.303.000</b>	<b>383.786.000</b>	<b>408.640.500</b>
Bütçe İçi	324.395.000	222.393.076	349.833.000	374.461.000	398.367.000
Bütçe Dışı	8.050.000	4.615.511	8.470.000	9.325.000	10.273.500

#### Faaliyetlere İlişkin Açıklamalar:

Doktora ve Tıpta Uzmanlık Eğitimi	Üniversitemiz Fen Bilimleri Enstitüsünde 28, Sağlık Bilimleri Enstitüsünde 18, Sosyal Bilimleri Enstitüsünde 10 Doktora programı ile faaliyetlerini sürdürmektedir.
Yabancı Uyruklu Öğrenci Programı Kapsamında Yürütülen Hizmetler	KTÜYÖS Koordinatörlüğü tarafından yurtiçi ve yurt dışı merkezlerde yapılan sınavlarla KTÜYÖS puanı ve sonra lise puan ortalamaları esas alınarak yapılan yerleştirme faaliyetleri sürdürülmektedir. Eğitim gören yabancı öğrencilere Türkçe öğretmek üzere kurulan Türkçe Öğretimi Uygulama ve Araştırma Merkezi (KTÜ TÖMER) faaliyetlerini sürdürmektedir.
Yükseköğretim Kurumları Bilgi ve Kültürel Kaynaklarının Geliştirilmesi ve Erişimin Kolaylaştırılması	Üniversite mensuplarına ve araştırmacılara gereksinimleri doğrultusunda bilgi ve belgeyi çağdaş bilgisayar ve ağ teknolojileri kullanarak hızlı ve ekonomik bir şekilde sunmak ve araştırma faaliyetlerinde aktif olarak hizmet etmek amacıyla yürütülen faaliyettir.
Yükseköğretim Kurumları Birinci Öğretim	Üniversitemiz tıptan dış hekimliğine, mimarlıktan mühendisliğe, iktisadi bilimlere kadar; sağlık, fen ve sosyal bilimler alanında, çok geniş bir yelpazedeki eğitim faaliyetlerini 12 fakülte, 1 yüksekokul, 6 meslek yüksekokulla sürdürmektedir.
Yükseköğretim Kurumları İkinci Öğretim	Öğrenci merkezli eğitim modelini sürdürülebilir kılmak üzere zaman içerisinde ikinci öğretim programları kapanmıştır.Bu eğitim öğretim yılında 4 fakültede ikinci öğretim faaliyeti sürdürülmektedir.
Yükseköğretim Kurumları Tezsiz Yüksek Lisans	Üniversitemiz Fen Bilimleri Enstitüsünde 2, Sosyal Bilimleri Enstitüsünde Tezsiz Yüksek lisans programı ile faaliyetlerini sürdürmektedir.
Yükseköğretim Kurumları Uzaktan Eğitim	Uzaktan Eğitim Uygulama ve Araştırma Merkezimizde eğitim hizmetleri kapsamında uzaktan eğitim tezsiz yüksek lisans programları, ortak ders içeriklerinin yürütülmesi, sertifika ve kurs programları ile farklı eğitim desteği hizmetleri yürütülmektedir.

**Program Adı:**  
**Programın Kapsamı:**

### ÖĞRETİM ELEMANLARININ MESLEKİ GELİŞİMİ

Öğretim elemanlarının mesleki gelişimini sağlamak üzere; araştırmacıların çalışma ortamları ile laboratuvar koşulları, gelen taleplere ve teknolojik gelişmelere paralel olarak iyileştirilmekte, ulusal ve uluslararası proje destekleri konusunda danışmanlık hizmeti verilmektedir. Yurt içi ve yurt dışı bilimsel etkinliklere bütçe imkanları çerçevesinde katılım desteği, kütüphane uygulaması ile bilgi kaynaklarına kesintisiz erişim imkânı, akademik personelin araştırma-geliştirme performansını takdir-tanıma ve ödüllendirmek üzere ödül yönergesinin bulunmaktadır. Belirlenen öncelikli alanlar için 100/2000 YÖK Doktora Burs Programına başvuru imkanı bulunmaktadır.

**Alt Program Hedefi:** Alanında yetkin, araştırmacı, bilgi üreten ve aktaran akademisyenler yetiştirilmesi  
**Performans Göstergeleri**

Performans Göstergesi	Ölçü Birimi	2019 Planlanan	2019 YS Gerç. Tahmini	2020 Hedef	2021 Tahmin	2022 Tahmin
1- SCI, SCI-Expanded, SSCI ve AHCI kapsamındaki dergilerde öğretim elemanı başına düşen yayın sayısı	Sayı	0	0,34	0,35	0,37	0,39

**Göstergeye İlişkin Açıklama:** Gösterge ile uluslararası endeksli dergilerdeki yayın sayısının izlenmesi amaçlanmıştır.

**Hesaplama Yöntemi:** Diğer kurumsal raporlarda da kullanılan yayın sayısının, Personel Dairesi Başkanlığı kayıtlarında bulunan öğretim elemanı sayısına oranlanması ile hesaplanmaktadır.

**Verinin Kaynağı:** Kütüphane ve Dokümantasyon Daire Başkanlığı sorumluluğunda izlenecek yayın sayısı ve Personel Dairesi Başkanlığı kayıtları esas alınacaktır.

Performans Göstergesi	Ölçü Birimi	2019 Planlanan	2019 YS Gerç. Tahmini	2020 Hedef	2021 Tahmin	2022 Tahmin
2- YÖK tarafından öncelikli alanlarında sağlanan burslardan yararlanan doktora öğrenci sayısı	Sayı	0	45	52	60	70

**Göstergeye İlişkin Açıklama:** Gösterge, 2019-2023 Stratejik Planında yer alan (H02) "Araştırmacı insan kaynağı geliştirilecektir." hedefi altında da izlenmektedir.

**Hesaplama Yöntemi:** Göstergeyle ilişkin öncelikli alan adı, sayısı, ve enstitüsü gibi bilgiler de tutulmaktadır.

**Verinin Kaynağı:** Bu verinin kaynağı Öğrenci İşleri Daire Başkanlığı kayıtlarıdır.

#### Alt Program Kapsamında Yürütülecek Faaliyet Maliyetleri

Faaliyetler	2019 Bütçe	2019 Harcama	2020 Bütçe	2021 Tahmin	2022 Tahmin
<b>TOPLAM</b>	<b>0</b>	<b>0</b>	<b>0</b>	<b>0</b>	<b>0</b>
Bütçe İçi	0	0	0	0	0
Bütçe Dışı	0	0	0	0	0

**Program Adı:**  
**Programın Kapsamı:**

### **YÜKSEKÖĞRETİMDE ÖĞRENCİ YAŞAMI**

Dayanak; 2547 sayılı Kanun'un 2880 sayılı Kanun'la değişik 46. ve 47. Maddeleri Üniversitemiz öğrencilerinin ders dışı zamanlarında öğretim elemanları ile birlikte akademik ve kültürel etkinliklerde bulunmasını sağlamak için Akademik kulüpler; sosyal, kültürel, sportif ve çevresel etkinliklerde bulunmasını sağlamak için de sosyal, kültürel ve sportif kulüpler faaliyet göstermektedir. Her yıl Rektörlük-Öğrenci Kulüpleri Toplantısı gerçekleştirilmektedir. Bunun yanında üniversitemiz yerleşkesinde yer alan Kültür Merkezlerinde tiyatro-oyun, müzikal-konser, gösteri, söyleşi gibi etkinliklerin düzenlenmesi sağlanmaktadır. Öğrencilerin sportif gelişmelerine katkı sağlamak için ana yerleşkede stadyum, diğer mini futbol sahaları, tenis kortları, açık basketbol ve voleybol sahaları, Kapalı spor salonunda da basketbol, halter, masa tenisi olanakları bulunmaktadır.

**Alt Program Hedefi:**

Yükseköğretim öğrencilerine sunulan beslenme ve barınma hizmetlerinin kalitesinin artırılması; öğrencilerin kişisel ve sosyal gelişimi desteklenerek yaşam kalitesinin yükseltilmesi

Performans Göstergesi	Ölçü Birimi	2019 Planlanan	2019 YS Gerç. Tahmini	2020 Hedef	2021 Tahmin	2022 Tahmin
1- Beslenme hizmetlerinden yararlanan öğrenci sayısı	Sayı	0	1.800	1.850	1.900	2.000

**Göstergeye İlişkin Açıklama:** Gösterge ile öğrencilere sunulan beslenme hizmetlerinin kalitesinin artırılması ile yararlanan öğrenci sayısındaki artış tespit edilecektir.

**Hesaplama Yöntemi:** Sağlık Kültür Daire Başkanlığınca, toplam öğün sayısının yemek yenen gün sayısına bölünmesi ile bulunmaktadır.

**Verinin Kaynağı:** Bu gösterge, Sağlık Kültür Spor Dairesi Başkanlığı tarafından Üniversite "Stratejik Plan Bilgi Sistemi"ne yapılan veri girişi ile izlenmektedir.

Performans Göstergesi	Ölçü Birimi	2019 Planlanan	2019 YS Gerç. Tahmini	2020 Hedef	2021 Tahmin	2022 Tahmin
2- Öğrenci başına düşen sosyal donatı alanı	Metrekare	0	1,24	1,28	1,3	1,3

**Göstergeye İlişkin Açıklama:** Gösterge ile öğrenci başına düşen üniversite yerleşkesindeki kantin, kafeterya, yemekhane, öğrenci kulüp mekanı, yurt alanı, spor alanları gibi sosyal alanlar hesaplanmaktadır.

**Hesaplama Yöntemi:** Gösterge, sosyal alanlar verisinin, öğrenci sayısına bölünmesi ile hesaplanmaktadır.  
**Verinin Kaynağı:** Üniversite Mekan Yönetim Sisteminde yer alan Sosyal alanlara ilişkin veriler ile Öğrenci İşleri Daire Başkanlığı tarafından verilen yılı öğrenci sayıları kaynaklıdır.

Performans Göstergesi	Ölçü Birimi	2019 Planlanan	2019 YS Gerç. Tahmini	2020 Hedef	2021 Tahmin	2022 Tahmin
3- Öğrenci kulüp ve topluluk sayısı	Sayı	0	75	78	80	85

**Göstergeye İlişkin Açıklama:** Üniversitemiz öğrencilerinin ders dışı zamanlarında akademik, sosyal, kültürel, sportif ve çevresel faaliyetler düzenlemek için kurulan kulüp sayıları esas alınmaktadır.

**Hesaplama Yöntemi:** Sağlık Kültür Daire Başkanlığınca "Stratejik Plan Bilgi Sistemi"ne kulüp ismi ve faaliyetleri düzeyinde veri girişi yapılmaktadır.

**Verinin Kaynağı:** Bu gösterge, Sağlık Kültür Spor Dairesi Başkanlığı tarafından Üniversite "Stratejik Plan Bilgi Sistemi"ne yapılan veri girişi ile izlenmektedir.

Performans Göstergesi	Ölçü Birimi	2019 Planlanan	2019 YS Gerç. Tahmini	2020 Hedef	2021 Tahmin	2022 Tahmin
4- Sosyal, kültürel ve sportif faaliyet sayısı	Sayı	0	250	300	350	400

**Göstergeye İlişkin Açıklama:** Sağlık Kültür Daire Başkanlığınca; tiyatro, oyun, müzikal, konser, gösteri, söyleşi ve spor etkinliklerine ilişkin faaliyet sayıları esas alınmaktadır.

**Hesaplama Yöntemi:** Sağlık Kültür Daire Başkanlığınca; tiyatro, oyun, müzikal, konser, gösteri, söyleşi ve spor etkinliklerinin nerede, ne zaman yapıldığına ilişkin kayıtlar tutulmakta, faaliyet raporları ile raporlanmaktadır.

**Verinin Kaynağı:** Bu gösterge, Sağlık Kültür Spor Dairesi Başkanlığı tarafından Üniversite "Stratejik Plan Bilgi Sistemi"ne yapılan veri girişi ile izlenmektedir.

Performans Göstergesi	Ölçü Birimi	2019 Planlanan	2019 YS Gerç. Tahmini	2020 Hedef	2021 Tahmin	2022 Tahmin
5- Yükseköğretimde öğrenci başına beslenme harcaması	TL	0	62	65	70	70

**Göstergeye İlişkin Açıklama:** Üniversitede öğrenci başına yapılan beslenme harcamasının hesaplanmasıdır.

**Hesaplama Yöntemi:** Harcama tutarının toplam öğrenci sayısına oranlanması ile hesaplanmaktadır.

**Verinin Kaynağı:** Öğrencilerin beslenme faaliyeti karşılığında yapılan harcama/teklif tutarının Öğrenci İşleri Daire Başkanlığından alınan güncel öğrenci sayısı

Performans Göstergesi	Ölçü Birimi	2019 Planlanan	2019 YS Gerç. Tahmini	2020 Hedef	2021 Tahmin	2022 Tahmin
6- Yükseköğretimde öğrenci yaşamından memnuniyet oranı	Oran	0	5,6	6	6,3	6,7

**Göstergeye İlişkin Açıklama:** KTÜ paydaşı olan öğrencilerin, sunulan hizmetler karşısındaki memnuniyet oranlarının tespit edilmesidir.

**Hesaplama Yöntemi:** Öğrencilerimize yılda iki kez yapılan ve ankette yer alan sorulara öğrencilerimizin 1-10 üzerinden verilen puanların ortalaması esas alınmaktadır.

**Verinin Kaynağı:** Bilgi İşlem Daire Başkanlığından alınan veriler KTÜ Stratejik Plan Bilgi Sistemine girilip izlenmektedir.

#### Alt Program Kapsamında Yürütülecek Faaliyet Maliyetleri

Faaliyetler	2019 Bütçe	2019 Harcama	2020 Bütçe	2021 Tahmin	2022 Tahmin
<b>Yükseköğretimde Barınma Hizmetleri</b>	<b>161.000</b>	<b>6.938</b>	<b>175.000</b>	<b>188.000</b>	<b>198.000</b>
Bütçe İçi	161.000	6.938	175.000	188.000	198.000
Bütçe Dışı	0	0	0	0	0
<b>Yükseköğretimde Beslenme Hizmetleri</b>	<b>3.422.000</b>	<b>1.211.094</b>	<b>3.719.000</b>	<b>3.986.000</b>	<b>4.202.000</b>
Bütçe İçi	3.422.000	1.211.094	3.719.000	3.986.000	4.202.000
Bütçe Dışı	0	0	0	0	0

<b>Yükseköğretimde Kültür ve Spor Hizmetleri</b>	<b>468.000</b>	<b>131.124</b>	<b>509.000</b>	<b>547.000</b>	<b>577.000</b>
Bütçe İçi	468.000	131.124	509.000	547.000	577.000
Bütçe Dışı	0	0	0	0	0
<b>Yükseköğretimde Öğrenci Yaşamına İlişkin Diğer Hizmetler</b>	<b>18.113.000</b>	<b>7.309.955</b>	<b>20.052.000</b>	<b>21.490.000</b>	<b>22.808.000</b>
Bütçe İçi	18.113.000	7.309.955	20.052.000	21.490.000	22.808.000
Bütçe Dışı	0	0	0	0	0
<b>Yükseköğretimde Sağlık Hizmetleri</b>	<b>8.000</b>	<b>1.988</b>	<b>8.000</b>	<b>8.000</b>	<b>8.000</b>
Bütçe İçi	8.000	1.988	8.000	8.000	8.000
Bütçe Dışı	0	0	0	0	0
<b>T O P L A M</b>	<b>22.172.000</b>	<b>8.661.099</b>	<b>24.463.000</b>	<b>26.219.000</b>	<b>27.793.000</b>
Bütçe İçi	22.172.000	8.661.099	24.463.000	26.219.000	27.793.000
Bütçe Dışı	0	0	0	0	0

#### **Faaliyetlere İlişkin Açıklamalar:**

Yükseköğretimde Beslenme Hizmetleri	KTÜ bünyesinde çeşitli yerleşkelerde bulunan 6 öğrenci yemekhanesinde Sağlık Kültür Spor Dairesi Başkanlığı koordinasyonunda hizmeti alım yöntem ile öğrencilerimize yemek hizmeti verilmektedir.
Yükseköğretimde Kültür ve Spor Hizmetleri	KTÜ, yerleşkesinde yer alan Kongre ve Kültür Merkezleri/Çok Amaçlı Salonlarda çeşitli sanat merkezlerinin, derneklerin organizasyon şirketlerinin tertipledikleri konser, film, tiyatro ve diğer sahne sanatları için olanak sağlamaktadır. Ayrıca KTÜ, öğrencilerin sportif gelişimlerine katkı sağlamak için 3'ü kapalı 23 spor tesisi ile hizmet vermektedir.

## C. İdarenin Toplam Kaynak İhtiyacı

### 1-Faaliyetler Düzeyinde İdare Performans Programı Maliyeti

PROGRAM SINIFLANDIRMASI	2020			2021			2022		
	BÜTÇE İÇİ	BÜTÇE DIŞI	TOPLAM	BÜTÇE İÇİ	BÜTÇE DIŞI	TOPLAM	BÜTÇE İÇİ	BÜTÇE DIŞI	TOPLAM
<b>ARAŞTIRMA, GELİŞTİRME VE YENİLİK</b>	<b>6.797.000</b>	<b>15.000.000</b>	<b>21.797.000</b>	<b>7.025.000</b>	<b>15.870.000</b>	<b>22.895.000</b>	<b>7.393.000</b>	<b>16.950.000</b>	<b>24.343.000</b>
<b>ARAŞTIRMA ALTYAPILARI</b>	10.000	0	10.000	0	0	0	176.000	0	176.000
Yükseköğretim Kurumları Araştırma Altyapısı Kurulması ve Geliştirilmesi	10.000	0	10.000	0	0	0	176.000	0	176.000
<b>YÜKSEKÖĞRETİMDE BİLİMSEL ARAŞTIRMA VE GELİŞTİRME</b>	<b>6.787.000</b>	<b>15.000.000</b>	<b>21.787.000</b>	<b>7.025.000</b>	<b>15.870.000</b>	<b>22.895.000</b>	<b>7.217.000</b>	<b>16.950.000</b>	<b>24.167.000</b>
Yükseköğretim Kurumlarının Bilimsel Araştırma Projeleri	6.787.000	15.000.000	21.787.000	7.025.000	15.870.000	22.895.000	7.217.000	16.950.000	24.167.000
<b>HAYAT BOYU ÖĞRENME</b>	<b>0</b>	<b>1.350.000</b>	<b>1.350.000</b>	<b>0</b>	<b>1.485.000</b>	<b>1.485.000</b>	<b>0</b>	<b>1.633.500</b>	<b>1.633.500</b>
<b>YÜKSEKÖĞRETİM KURUMLARI SÜREKLİ EĞİTİM FAALİYETLERİ</b>	<b>0</b>	<b>1.350.000</b>	<b>1.350.000</b>	<b>0</b>	<b>1.485.000</b>	<b>1.485.000</b>	<b>0</b>	<b>1.633.500</b>	<b>1.633.500</b>
Toplum Hizmetine Sunulan Eğitim Programları, Kurs ve Seminerler	0	1.350.000	1.350.000	0	1.485.000	1.485.000	0	1.633.500	1.633.500
<b>TEDAVİ EDİCİ SAĞLIK</b>	<b>80.196.000</b>	<b>403.500.000</b>	<b>483.696.000</b>	<b>84.040.000</b>	<b>443.850.000</b>	<b>527.890.000</b>	<b>89.092.000</b>	<b>488.235.000</b>	<b>577.327.000</b>
<b>TEDAVİ EDİCİ SAĞLIK</b>	<b>80.196.000</b>	<b>403.500.000</b>	<b>483.696.000</b>	<b>84.040.000</b>	<b>443.850.000</b>	<b>527.890.000</b>	<b>89.092.000</b>	<b>488.235.000</b>	<b>577.327.000</b>
Ağız ve Diş Sağlığı Hizmetleri	418.000	23.500.000	23.918.000	448.000	25.850.000	26.298.000	472.000	28.435.000	28.907.000
Üniversite Genel Hastane Hizmetleri	79.778.000	380.000.000	459.778.000	83.592.000	418.000.000	501.592.000	88.620.000	459.800.000	548.420.000

	2020			2021			2022		
	BÜTÇE İÇİ	BÜTÇE DIŞI	TOPLAM	BÜTÇE İÇİ	BÜTÇE DIŞI	TOPLAM	BÜTÇE İÇİ	BÜTÇE DIŞI	TOPLAM
<b>YÜKSEKÖĞRETİM HİZMETLERİ</b>	<b>374.296.000</b>	<b>8.470.000</b>	<b>382.766.000</b>	<b>400.680.000</b>	<b>9.325.000</b>	<b>410.005.000</b>	<b>426.160.000</b>	<b>10.273.500</b>	<b>436.433.500</b>
<b>ÖN LİSANS EĞİTİMİ, LİSANS EĞİTİMİ VE LİSANSÜSTÜ EĞİTİM</b>	349.833.000	8.470.000	358.303.000	374.461.000	9.325.000	383.786.000	398.367.000	10.273.500	408.640.500
Doktora ve Tıpta Uzmanlık Eğitimi	41.420.000	2.100.000	43.520.000	44.509.000	2.310.000	46.819.000	47.387.000	2.541.000	49.928.000
Yabancı Uyruklu Öğrenci Programı Kapsamında Yürütülen Hizmetler	0	750.000	750.000	0	825.000	825.000	0	907.500	907.500
Yükseköğretim Kurumları Bilgi ve Kültürel Kaynaklarının Geliştirilmesi ve Erişimin Kolaylaştırılması	3.019.000	0	3.019.000	3.133.000	0	3.133.000	3.238.000	0	3.238.000
Yükseköğretim Kurumları Birinci Öğretim	290.322.000	5.120.000	295.442.000	310.459.000	5.640.000	316.099.000	330.338.000	6.220.000	336.558.000
Yükseköğretim Kurumları İkinci Öğretim	12.766.000	0	12.766.000	13.866.000	0	13.866.000	14.756.000	0	14.756.000
Yükseköğretim Kurumları Tezsiz Yüksek Lisans	86.000	0	86.000	91.000	0	91.000	98.000	0	98.000
Yükseköğretim Kurumları Uzaktan Eğitim	2.220.000	500.000	2.720.000	2.403.000	550.000	2.953.000	2.550.000	605.000	3.155.000
<b>YÜKSEKÖĞRETİMDE ÖĞRENCİ YAŞAMI</b>	24.463.000	0	24.463.000	26.219.000	0	26.219.000	27.793.000	0	27.793.000
Yükseköğretimde Barınma Hizmetleri	175.000	0	175.000	188.000	0	188.000	198.000	0	198.000
Yükseköğretimde Beslenme Hizmetleri	3.719.000	0	3.719.000	3.986.000	0	3.986.000	4.202.000	0	4.202.000
Yükseköğretimde Kültür ve Spor Hizmetleri	509.000	0	509.000	547.000	0	547.000	577.000	0	577.000
Yükseköğretimde Öğrenci Yaşamına İlişkin Diğer Hizmetler	20.052.000	0	20.052.000	21.490.000	0	21.490.000	22.808.000	0	22.808.000
Yükseköğretimde Sağlık Hizmetleri	8.000	0	8.000	8.000	0	8.000	8.000	0	8.000

	2020			2021			2022		
	BÜTÇE İÇİ	BÜTÇE DIŞI	TOPLAM	BÜTÇE İÇİ	BÜTÇE DIŞI	TOPLAM	BÜTÇE İÇİ	BÜTÇE DIŞI	TOPLAM
<b>YÖNETİM VE DESTEK PROGRAMI</b>	<b>58.409.000</b>	<b>0</b>	<b>58.409.000</b>	<b>62.636.000</b>	<b>0</b>	<b>62.636.000</b>	<b>66.426.000</b>	<b>0</b>	<b>66.426.000</b>
<b>TEFTİŞ, DENETİM VE DANIŞMANLIK HİZMETLERİ</b>	933.700	0	933.700	1.012.400	0	1.012.400	1.068.100	0	1.068.100
Hukuki Danışmanlık ve Muhakemat Hizmetleri	680.700	0	680.700	738.400	0	738.400	778.100	0	778.100
İç Denetim	253.000	0	253.000	274.000	0	274.000	290.000	0	290.000
<b>ÜST YÖNETİM, İDARİ VE MALİ HİZMETLER</b>	<b>57.475.300</b>	<b>0</b>	<b>57.475.300</b>	<b>61.623.600</b>	<b>0</b>	<b>61.623.600</b>	<b>65.357.900</b>	<b>0</b>	<b>65.357.900</b>
Bilgi Teknolojilerine Yönelik Faaliyetler	1.584.400	0	1.584.400	1.711.600	0	1.711.600	1.844.300	0	1.844.300
Diğer Destek Hizmetleri	4.132.000	0	4.132.000	4.441.000	0	4.441.000	4.727.000	0	4.727.000
Genel Destek Hizmetleri	24.623.500	0	24.623.500	26.305.200	0	26.305.200	27.732.500	0	27.732.500
İnşaat ve Yapı İşlerinin Yürütülmesi	7.924.400	0	7.924.400	8.556.800	0	8.556.800	9.237.100	0	9.237.100
İnsan Kaynakları Yönetimine İlişkin Faaliyetler	12.762.000	0	12.762.000	13.684.000	0	13.684.000	14.447.000	0	14.447.000
Özel Kalem Hizmetleri	5.374.000	0	5.374.000	5.771.000	0	5.771.000	6.143.000	0	6.143.000
Strateji Geliştirme ve Mali Hizmetler	1.075.000	0	1.075.000	1.154.000	0	1.154.000	1.227.000	0	1.227.000
<b>GENEL TOPLAM</b>	<b>519.698.000</b>	<b>428.320.000</b>	<b>948.018.000</b>	<b>554.381.000</b>	<b>470.530.000</b>	<b>1.024.911.000</b>	<b>589.071.000</b>	<b>517.092.000</b>	<b>1.106.163.000</b>



## 2-Ekonomik Sınıflandırma Düzeyinde İdare Performans Programı Maliyeti

EKONOMİK KOD	2020				2021				2022			
	HİZMET PROGRAMLARI TOPLAM	YÖNETİM VE DESTEK PROGRAMI	PROGRAM DIŞI GİDERLER	TOPLAM	HİZMET PROGRAMLARI TOPLAM	YÖNETİM VE DESTEK PROGRAMI	PROGRAM DIŞI GİDERLER	TOPLAM	HİZMET PROGRAMLARI TOPLAM	YÖNETİM VE DESTEK PROGRAMI	PROGRAM DIŞI GİDERLER	TOPLAM
Personel Giderleri	324.866.000	33.776.000		358.642.000	349.108.000	36.295.000		385.403.000	371.705.000	38.640.000		410.345.000
Sosyal Güvenlik Kurumuna Devlet Primi Giderleri	53.928.000	7.091.000		61.019.000	57.954.000	7.619.000		65.573.000	61.703.000	8.115.000		69.818.000
Mal ve Hizmet Alım Giderleri	28.972.000	4.339.000		33.311.000	31.055.000	4.651.000		35.706.000	32.741.000	4.899.000		37.640.000
Faiz Giderleri				0				0				0
Cari Transferler	4.386.000	12.073.000		16.459.000	4.701.000	12.941.000		17.642.000	4.956.000	13.642.000		18.598.000
Sermaye Giderleri	49.137.000	1.130.000		50.267.000	48.927.000	1.130.000		50.057.000	51.540.000	1.130.000		52.670.000
Sermaye Transferleri				0				0				0
Borç Verme				0				0				0
Yedek Ödenekler				0				0				0
<b>BÜTÇE İÇİ TOPLAM KAYNAK</b>	<b>461.289.000</b>	<b>58.409.000</b>	<b>0</b>	<b>519.698.000</b>	<b>491.745.000</b>	<b>62.636.000</b>	<b>0</b>	<b>554.381.000</b>	<b>522.645.000</b>	<b>66.426.000</b>	<b>0</b>	<b>589.071.000</b>
Döner Sermaye	413.200.000			413.200.000	454.520.000			454.520.000	499.972.000			499.972.000
Özel Hesap	15.120.000			15.120.000	16.010.000			16.010.000	17.120.000			17.120.000
Diğer Bütçe Dışı Kaynak				0				0				0
<b>BÜTÇE DIŞI TOPLAM KAYNAK</b>	<b>428.320.000</b>	<b>0</b>	<b>0</b>	<b>428.320.000</b>	<b>470.530.000</b>	<b>0</b>	<b>0</b>	<b>470.530.000</b>	<b>517.092.000</b>	<b>0</b>	<b>0</b>	<b>517.092.000</b>
<b>GENEL TOPLAM</b>	<b>889.609.000</b>	<b>58.409.000</b>	<b>0</b>	<b>948.018.000</b>	<b>962.275.000</b>	<b>62.636.000</b>	<b>0</b>	<b>1.024.911.000</b>	<b>1.039.737.000</b>	<b>66.426.000</b>	<b>0</b>	<b>1.106.163.000</b>

## D. Diğer Hususlar

<b>Faaliyetlerden Sorumlu Harcama Birimleri</b>			
<b>İDARE</b>	<b>KARADENİZ TEKNİK ÜNİVERSİTESİ</b>		
<b>PROGRAM</b>	<b>ALT PROGRAM HEDEFİ</b>	<b>FAALİYETLER</b>	<b>SORUMLU BİRİM</b>
<b>Araştırma, Geliştirme ve Yenilik</b>	Araştırma Altyapıları	Yükseköğretim Kurumları Araştırma Altyapısı Kurulması ve Geliştirilmesi	ÖZEL KALEM (REKTÖRLÜK)
	Yükseköğretimde Bilimsel Araştırma ve Geliştirme	Yükseköğretim Kurumlarının Bilimsel Araştırma Projeleri	ÖZEL KALEM (REKTÖRLÜK)
<b>Hayat Boyu Öğrenme</b>	Yükseköğretim Kurumları Sürekli Eğitim Faaliyetleri	Toplum Hizmetine Sunulan Eğitim Programları, Kurs ve Seminerler	SÜREKLİ EĞİTİM UYGAR, Çevre Sorunları UYGAR, İlaç ve Farmasötik UYGAR, Teknoloji Transferi UYGAR, Yakıt Uygulama UYGAR, Cerrahi Uygulama UYGAR
<b>Tedavi Edici Sağlık</b>	Tedavi Edici Sağlık	Ağız ve Diş Sağlığı Hizmetleri	DIŞ HEKİMLİĞİ FAKÜLTESİ
		Üniversite Genel Hastane Hizmetleri	UYGULAMA VE ARAŞTIRMA MERKEZİ
<b>Yükseköğretim Hizmetleri</b>	Öğretim Elemanlarının Mesleki Gelişimi	Araştırma Görevlileri Yurtdışı Araştırma Bursu Hizmetleri	KARADENİZ TEKNİK ÜNİVERSİTESİ
		Öğretim Elemanları Yurtdışı Yabancı Dil Bursu Hizmetleri	KARADENİZ TEKNİK ÜNİVERSİTESİ
		Öğretim Üyesi Yetiştirme Programı ve Yurtdışı Destek Hizmetleri	KARADENİZ TEKNİK ÜNİVERSİTESİ
	Ön Lisans Eğitimi, Lisans Eğitimi ve Lisansüstü Eğitim	Doktora ve Tıpta Uzmanlık Eğitimi	SAĞLIK BİLİMLERİ ENSTİTÜSÜ, Adli Bilimler Enstitüsü, FEN BİLİMLERİ ENSTİTÜSÜ, Deniz Bilimleri ve Teknolojisi Enstitüsü, SOSYAL BİLİMLER ENSTİTÜSÜ, Karadeniz Araştırmaları Enstitüsü
Yükseköğretim Kurumları Bilgi ve Kültürel Kaynaklarının Geliştirilmesi ve Erişimin Kolaylaştırılması		KÜTÜPHANE VE DOKÜMANTASYON DAİRE BAŞKANLIĞI	

<b>Yükseköğretim Hizmetleri</b>	Yükseköğretim Kurumları Birinci Öğretim	TIP FAKÜLTESİ, DIŞ HEKİMLİĞİ FAKÜLTESİ, ECZACILIK FAKÜLTESİ, Sağlık Bilimleri Fakültesi, TRABZON SAĞLIK YÜKSEKOKULU, SAĞLIK HİZMETLERİ MESLEK YÜKSEKOKULU, Fen Fakültesi, MİMARLIK FAKÜLTESİ, MÜHENDİSLİK FAKÜLTESİ, SÜRMENE DENİZ BİLİMLERİ FAKÜLTESİ, OF TEKNOLOJİ FAKÜLTESİ, ORMAN FAKÜLTESİ, ARSİN MESLEK YÜKSEKOKULU, TRABZON MESLEK YÜKSEKOKULU, MAÇKA MESLEK YÜKSEKOKULU, SÜRMENE ABDULLAH KANCA MESLEK YÜKSEKOKULU, Of Meslek Yüksekokulu, ENFORMATİK BÖLÜMÜ, İKTİSADİ VE İDARİ BİLİMLER FAKÜLTESİ, Edebiyat Fakültesi, YABANCI DİLLER YÜKSEKOKULU, ARAKLI MESLEK YÜKSEKOKULU MÜDÜRLÜĞÜ, YABANCI DİLLER BÖLÜMÜ, TÜRK DİLİ BÖLÜMÜ, GÜZEL SANATLAR BÖLÜMÜ, ATATÜRK İLKELERİ VE İNKILAP TARİHİ BÖLÜMÜ	
		Yükseköğretim Kurumları İkinci Öğretim	MÜHENDİSLİK FAKÜLTESİ, ORMAN FAKÜLTESİ, İKTİSADİ VE İDARİ BİLİMLER FAKÜLTESİ, Edebiyat Fakültesi
		Yükseköğretim Kurumları Tezsiz Yüksek Lisans	FEN BİLİMLERİ ENSTİTÜSÜ
		Yükseköğretim Kurumları Uzaktan Eğitim	Sağlık Bilimleri Fakültesi, FEN BİLİMLERİ ENSTİTÜSÜ, SOSYAL BİLİMLER ENSTİTÜSÜ, Uzaktan Eğitim Uygulama ve Araştırma Merkezi
	Yükseköğretimde Öğrenci Yaşamı	Yükseköğretimde Barınma Hizmetleri	SAĞLIK, KÜLTÜR VE SPOR DAİRE BAŞKANLIĞI, STRATEJİ GELİŞTİRME DAİRE BAŞKANLIĞI
		Yükseköğretimde Beslenme Hizmetleri	SAĞLIK, KÜLTÜR VE SPOR DAİRE BAŞKANLIĞI, STRATEJİ GELİŞTİRME DAİRE BAŞKANLIĞI
		Yükseköğretimde Kültür ve Spor Hizmetleri	SAĞLIK, KÜLTÜR VE SPOR DAİRE BAŞKANLIĞI, STRATEJİ GELİŞTİRME DAİRE BAŞKANLIĞI

		Yükseköğretimde Öğrenci Yaşamına İlişkin Diğer Hizmetler	ÖZEL KALEM (GENEL SEKRETERLİK), İDARİ VE MALİ İŞLER DAİRE BAŞKANLIĞI, SAĞLIK, KÜLTÜR VE SPOR DAİRE BAŞKANLIĞI, YAPI İŞLERİ VE TEKNİK DAİRE BAŞKANLIĞI, ÖĞRENCİ İŞLERİ DAİRE BAŞKANLIĞI, STRATEJİ GELİŞTİRME DAİRE BAŞKANLIĞI, Uzaktan Eğitim Uygulama ve Araştırma Merkezi
		Yükseköğretimde Sağlık Hizmetleri	SAĞLIK, KÜLTÜR VE SPOR DAİRE BAŞKANLIĞI
<b>Yönetim ve Destek Programı</b>	Teftiş, Denetim ve Danışmanlık Hizmetleri	Hukuki Danışmanlık ve Muhakemat Hizmetleri	HUKUK MÜŞAVİRLİĞİ
		İç Denetim	ÖZEL KALEM (REKTÖRLÜK)
	Üst Yönetim, İdari ve Mali Hizmetler	Bilgi Teknolojilerine Yönelik Faaliyetler	BİLGİ İŞLEM DAİRE BAŞKANLIĞI
		Diğer Destek Hizmetleri	İDARİ VE MALİ İŞLER DAİRE BAŞKANLIĞI
		Genel Destek Hizmetleri	ÖZEL KALEM (GENEL SEKRETERLİK), İDARİ VE MALİ İŞLER DAİRE BAŞKANLIĞI, YAPI İŞLERİ VE TEKNİK DAİRE BAŞKANLIĞI, STRATEJİ GELİŞTİRME DAİRE BAŞKANLIĞI
		İnsan Kaynakları Yönetimine İlişkin Faaliyetler	PERSONEL DAİRE BAŞKANLIĞI
		İnşaat ve Yapı İşlerinin Yürütülmesi	YAPI İŞLERİ VE TEKNİK DAİRE BAŞKANLIĞI
Özel Kalem Hizmetleri	ÖZEL KALEM (REKTÖRLÜK), STRATEJİ GELİŞTİRME DAİRE BAŞKANLIĞI		
Strateji Geliştirme ve Mali Hizmetler	STRATEJİ GELİŞTİRME DAİRE BAŞKANLIĞI		

## Performans Göstergelerinin İzlenmesinden Sorumlu Birimler

İDARE	KARADENİZ TEKNİK ÜNİVERSİTESİ				
PROGRAM	ALT PROGRAM	PERFORMANS GÖSTERGELERİ	SORUMLU BİRİM		
<b>Araştırma, Geliştirme ve Yenilik</b>	Araştırma Altyapıları	Araştırma altyapısı projesi tamamlanma oranı	ÖZEL KALEM (REKTÖRLÜK)		
		Ar-Ge 'ye harcanan bütçenin toplam bütçeye oranı	STRATEJİ GELİŞTİRME DAİRE BAŞKANLIĞI		
	Yükseköğretimde Bilimsel Araştırma ve Geliştirme	Ar-Ge sonucu ortaya çıkan ürünlere ilişkin alınan patent sayısı	STRATEJİ GELİŞTİRME DAİRE BAŞKANLIĞI		
		Ar-Ge sonucu ticarileştirilen ürün sayısı	STRATEJİ GELİŞTİRME DAİRE BAŞKANLIĞI		
		Araştırma merkezleri gelir miktarı	STRATEJİ GELİŞTİRME DAİRE BAŞKANLIĞI		
		Araştırma merkezlerinin sanayi ile yaptığı proje sayısı	STRATEJİ GELİŞTİRME DAİRE BAŞKANLIĞI		
		BAP kapsamında desteklenen araştırma projeleri sayısı	STRATEJİ GELİŞTİRME DAİRE BAŞKANLIĞI		
		Öğretim elemanı başına düşen Ar-Ge proje sayısı	STRATEJİ GELİŞTİRME DAİRE BAŞKANLIĞI		
		Patent, faydalı model ve endüstriyel tasarım başvuru sayısı	STRATEJİ GELİŞTİRME DAİRE BAŞKANLIĞI		
		Ulusal ve uluslararası kuruluşlar tarafından desteklenen Ar-Ge projesi sayısı	STRATEJİ GELİŞTİRME DAİRE BAŞKANLIĞI		
		Uluslararası endekslerde yer alan bilimsel yayın sayısı	STRATEJİ GELİŞTİRME DAİRE BAŞKANLIĞI		
		<b>Hayat Boyu Öğrenme</b>	Yükseköğretim Kurumları Sürekli Eğitim Faaliyetleri	Dezavantajlı gruplara yönelik sosyal entegrasyon ve kapsayıcılığa ilişkin yapılan faaliyet sayısı	STRATEJİ GELİŞTİRME DAİRE BAŞKANLIĞI
				Eğitim programlarına başvuran kişi sayısı	UYGULAMA VE ARAŞTIRMA MERKEZİ
				Mezunlara yönelik gerçekleştirilen faaliyet sayısı	STRATEJİ GELİŞTİRME DAİRE BAŞKANLIĞI
Sürekli Eğitim Merkezi (SEM) ve Dil Merkezi (DİLMER) tarafından mesleki eğitime yönelik verilen sertifika sayısı	YABANCI DİLLER YÜKSEKOKULU				
Tamamlanan sosyal sorumluluk projeleri sayısı					
Üniversitenin çevrecilik alanlarında aldığı ödül sayısı					

<b>Tedavi Edici Sağlık</b>	Tedavi Edici Sağlık	Ameliyat sayısı	UYGULAMA VE ARAŞTIRMA MERKEZİ
		Üniversite hastaneleri nitelikli yatak oranı	UYGULAMA VE ARAŞTIRMA MERKEZİ
		Üniversite hastaneleri yatak doluluk oranı	UYGULAMA VE ARAŞTIRMA MERKEZİ
		Yatan hasta sayısı	UYGULAMA VE ARAŞTIRMA MERKEZİ
<b>Yükseköğretim Hizmetleri</b>	Öğretim Elemanlarının Mesleki Gelişimi	SCI, SCI-Expanded, SSCI ve AHCI kapsamındaki dergilerde öğretim elemanı başına düşen yayın sayısı	KÜTÜPHANE VE DOKÜMANTASYON DAİRE BAŞKANLIĞI
		Araştırma bursundan yararlanan öğrenci sayısı	ÖĞRENCİ İŞLERİ DAİRE BAŞKANLIĞI
		YÖK tarafından öncelikli alanlarında sağlanan burslardan yararlanan doktora öğrenci sayısı	
		YÖK tarafından sağlanan yurt dışında yabancı dil yeterliliklerinin artırılmasına yönelik burslardan yararlanan sayısı	
	Yükseköğretim Kurulu, Türkiye Bilimler Akademisi ve TÜBİTAK bilim, teşvik ve sanat ödülleri sayısı		
	Ön Lisans Eğitimi, Lisans Eğitimi ve Lisansüstü Eğitim	Doktora eğitimini tamamlayanların sayısı	ÖĞRENCİ İŞLERİ DAİRE BAŞKANLIĞI
		Eğitim bilimleri kontenjan doluluk oranı	ÖĞRENCİ İŞLERİ DAİRE BAŞKANLIĞI
		Eğitimin program süresinde bitirilme oranı	ÖĞRENCİ İŞLERİ DAİRE BAŞKANLIĞI
		Fen bilimleri kontenjan doluluk oranı	ÖĞRENCİ İŞLERİ DAİRE BAŞKANLIĞI
		Kütüphanede bulunan basılı ve elektronik kaynak sayısı	KÜTÜPHANE VE DOKÜMANTASYON DAİRE BAŞKANLIĞI
		Kütüphanede bulunan öğrenci başına düşen basılı ve elektronik kaynak sayısı	STRATEJİ GELİŞTİRME DAİRE BAŞKANLIĞI
		Kütüphaneden yararlanan kişi sayısı	KÜTÜPHANE VE DOKÜMANTASYON DAİRE BAŞKANLIĞI
		Lisansüstü öğrencilerin toplam öğrenciler içindeki payı	STRATEJİ GELİŞTİRME DAİRE BAŞKANLIĞI
		Öğrenci başına düşen eğitim alanı	STRATEJİ GELİŞTİRME DAİRE BAŞKANLIĞI
		Öğrenci başına düşen kapalı alan	STRATEJİ GELİŞTİRME DAİRE BAŞKANLIĞI
		Öğrenci değişim programlarından yararlanan öğrencilerin oranı	STRATEJİ GELİŞTİRME DAİRE BAŞKANLIĞI
		Öğretim üyesi başına düşen öğrenci sayısı	STRATEJİ GELİŞTİRME DAİRE BAŞKANLIĞI
		Sağlık bilimleri kontenjan doluluk oranı	ÖĞRENCİ İŞLERİ DAİRE BAŞKANLIĞI
		Sosyal bilimler kontenjan doluluk oranı	ÖĞRENCİ İŞLERİ DAİRE BAŞKANLIĞI

		Teknokent veya Teknoloji Transfer Ofisi (TTO) projelerine katılan öğrenci sayısı	STRATEJİ GELİŞTİRME DAİRE BAŞKANLIĞI
		Uluslararası kuruluşlarla ortak uygulanan eğitim programı sayısı	ÖĞRENCİ İŞLERİ DAİRE BAŞKANLIĞI
		Yabancı dilde eğitim veren program sayısı	ÖĞRENCİ İŞLERİ DAİRE BAŞKANLIĞI
		Yabancı uyruklu akademisyen sayısı	PERSONEL DAİRE BAŞKANLIĞI
		Yabancı uyruklu öğrenci sayısı	ÖĞRENCİ İŞLERİ DAİRE BAŞKANLIĞI
		Yan dal ve çift ana dal programından mezun olanların toplam mezun sayısına oranı	ÖĞRENCİ İŞLERİ DAİRE BAŞKANLIĞI
	Yükseköğretimde Öğrenci Yaşamı	Barınma hizmetlerinden yararlanan öğrenci sayısı	SAĞLIK, KÜLTÜR VE SPOR DAİRE BAŞKANLIĞI
		Beslenme hizmetlerinden yararlanan öğrenci sayısı	SAĞLIK, KÜLTÜR VE SPOR DAİRE BAŞKANLIĞI
		Öğrenci başına düşen sosyal donatı alanı	STRATEJİ GELİŞTİRME DAİRE BAŞKANLIĞI
		Öğrenci kulüp ve topluluk sayısı	SAĞLIK, KÜLTÜR VE SPOR DAİRE BAŞKANLIĞI
		Sosyal, kültürel ve sportif faaliyet sayısı	SAĞLIK, KÜLTÜR VE SPOR DAİRE BAŞKANLIĞI
		Yükseköğretimde öğrenci başına barınma harcaması	STRATEJİ GELİŞTİRME DAİRE BAŞKANLIĞI
		Yükseköğretimde öğrenci başına beslenme harcaması	STRATEJİ GELİŞTİRME DAİRE BAŞKANLIĞI
		Yükseköğretimde öğrenci yaşamından memnuniyet oranı	STRATEJİ GELİŞTİRME DAİRE BAŞKANLIĞI
		Yükseköğretimde öğrencilere sunulan sağlık hizmetinden yararlanan öğrenci sayısının toplam öğrenci sayısına oranı	SAĞLIK, KÜLTÜR VE SPOR DAİRE BAŞKANLIĞI

