



**KARADENİZ TEKNİK ÜNİVERSİTESİ**  
**BİLGİ İŞLEM DAİRE BAŞKANLIĞI**  
**2022 Birim Faaliyet Raporu**



Bilgi İşlem Daire Başkanlığı

Ocak 2023 Trabzon



İçindekiler

<b>BİRİM YÖNETİCİSİ SUNUŞU .....</b>	<b>4</b>
<b>I. GENEL BİLGİLER .....</b>	<b>5</b>
A. Misyon ve Vizyon.....	5
B. Yetki, Görev ve Sorumluluklar .....	5
C. Birime İlişkin Bilgiler .....	6
1- Fiziksel Yapı.....	6
1.1. Karadeniz Teknik Üniversitesi Taşınmazlarının Dağılımı (*).....	6
1.2. Karadeniz Teknik Üniversitesi Kapalı Alanların Dağılımı (*).....	6
1.3. Taşıtlar .....	6
1.4. Sosyal Alanlar .....	6
1.5. Hizmet Alanları .....	7
2- Örgüt Yapısı .....	8
1.1. Bilgi ve Teknolojik Kaynaklar .....	9
1.2. Kullanılan Bilişim Sistemleri (*) .....	10
1.3. Yazılımlar ve Bilgisayarlar (*).....	11
3.3 Kütüphane Kaynakları (*).....	13
3.4 Diğer Bilgi ve Teknolojik Kaynaklar .....	13
1.4. İnsan Kaynakları (*) .....	13
1.5. Sunulan Hizmetler .....	15
1.6. Eğitim Öğretim Hizmetleri.....	25
1.7. Eğitim Öğretim Hizmeti Sunan Birimler .....	25
1.8. Öğrenci Sayıları (*) .....	25
1.9. Yabancı Dil Hazırlık Sınıfı Öğrenci Sayıları .....	25
1.10. Öğrenci Kontenjanları ve Doluluk Oranları .....	25
1.11. Öğrenim Düzeyinde Program Sayıları .....	25
1.12. Yüksek Lisans ve Doktora Programları (*).....	25
1.13. Yabancı Uyruklu Öğrenciler(*) .....	25
1.14. Engelli Öğrenci Sayıları .....	25
1.15. Alanlarına göre öğrenci sayıları .....	25
1.16. Mezun Öğrenci Sayıları (2021-2022).....	25
1.17. Yatay Geçiş Sayıları.....	25



1.18.	Sosyal Hizmetler .....	25
1.19.	Barınma Hizmetleri.....	25
1.20.	Beslenme Hizmetleri .....	25
1.21.	Bilimsel Araştırma Faaliyetleri.....	25
1.22.	Bilimsel Yayınlar İlişkin Bilgileri .....	25
1.23.	2022 Yılı BAP Proje Bilgileri(*) .....	25
1.24.	2022 Yılında Kabul Edilen ve Önceki Yıllardan Devreden BAP Projelerinin Birimlere Göre Dağılımı(*) .....	25
1.25.	2022 Yılında Kabul Edilen BAP Projelerinin Türlerine Göre Dağılımı(*) .....	25
1.26.	Araştırma Hizmetleri .....	25
1.27.	Kültür Hizmetleri (*) .....	25
1.28.	Bilgi İşlem ve Kütüphane Hizmetleri .....	25
1.29.	İç Kontrol ve Kalite Güvence Sistemi.....	28
<b>II.</b>	<b>STRATEJİK PLAN AMAÇ ve HEDEFLER.....</b>	<b>31</b>
A.	KTÜ 2019-2023 Stratejik Planı Amaç ve Hedefler .....	31
B.	2019-2023 Stratejik Plan 2022 Yılı İzleme ve Değerlendirmesi.....	32
<b>III.</b>	<b>FAALİYETLERE İLİŞKİN BİLGİ VE DEĞERLENDİRMELER.....</b>	<b>34</b>
A.	Mali Bilgiler.....	34
1.	Bütçe Uygulama Sonuçları.....	34
1.1.	Bütçe Giderleri.....	34
2.	Mali Denetim Sonuçları .....	36
2.1.	İç Denetim .....	36
2.2.	Dış Denetim .....	36
<b>IV.</b>	<b>KURUMSAL KABİLİYET ve KAPASİTENİN DEĞERLENDİRİLMESİ.....</b>	<b>36</b>
A.	Üstünlükler .....	36
B.	Zayıflıklar .....	37
C.	Fırsatlar.....	37
D.	Tehditler .....	37
<b>V.</b>	<b>ÖNERİ VE TEDBİRLER.....</b>	<b>37</b>



## BİRİM YÖNETİCİSİ SUNUŞU

Karadeniz Teknik Üniversitesi, Bilgi İşlem Daire Başkanlığı bir ana bilgisayar ve çevre elemanları ile akademisyenlerin bilimsel hesaplama işlemlerini ve idari birimlerin bilgi işlem ihtiyaçlarını karşılamak üzere 1978 yılında faaliyete başlamıştır. Kuruluşu izleyen yıllarda kişisel bilgisayar kullanımının giderek yaygınlaşması sonucu ana bilgisayar üzerinde çalıştırılan iş sayısının azalması, birimin hizmet alanını bilimsel ve idari hesaplamalar yerine merkezi veri tabanında saklanan verinin işlenmesi doğrultusunda değişmiştir. Daha yüksek işlem hızı ve veri saklama kapasitesi için tek bir ana bilgisayar mimarisinden vazgeçilerek kümelenmiş heterojen yapıya 1993 yılında geçilmiştir.

Kümelenmiş yapı ile hata toleransı artırıldığı gibi giderek yaygınlaşmaya başlayan Bitnet ve Internet servislerini de kesintisiz çalıştıracak şekilde yüksek kullanılabilirlik elde edilmiştir. Kampüs genelinde oluşturulan seri iletişim altyapısı sayesinde kümelenmiş bilişim ve veri kaynaklarına bir çok noktadan düşük hızlı uçbirimler ile tüm birimlerden erişim sağlanmıştır. Kümelenmiş sunucuların ağ anahtarlama kapasitesi yıllar içerisinde kademeli bir şekilde artırılarak 40.000 Mbps' e kadar hızı destekleyen bir yapı ile donatılmıştır. Buna ilaveten, son kullanıcılara sunulan ağ hizmeti de 100 Mbps iletişim hızından, yapısal kablolama standardı ve değiştirilen ağ anahtarlama cihazları sayesinde, 1000 Mbps hızına kademeli bir şekilde yükseltilmiştir. Ulusal Akademik Ağ (ULAKNET) üzerinden ana kampüs altyapımıza sunulan internet hız kapasitesi yıllar içerisinde kademeli bir şekilde artırılarak 2017 yılındaki 1250 Mbps hızından, 2018 yılında 2000 Mbps hızına yükseltilmiş ve 2019 yılında 2000 Mbps ve 2022 yılında 2900 Mbps hızında devam etmektedir.

Bilgi İşlem Daire Başkanlığı, üniversitemizin çalışanlarının ve öğrencilerinin gerek duyduğu; iletişim altyapısını oluşturup, işletmek ve yönetmek, tüm uygulamaları geliştirme ve güncel tutma, internet üzerinden sunulan bilgi ve servislerin tutulduğu sunucuları barındırma, bakım ve onarımı vb. işleri kesintisiz ve kaliteli bir şekilde yerine getirilmesinden sorumludur. Sonuç olarak, kuruluşundan bu güne kadar, gelişmiş bilişim teknolojilerini yakından takip ederek, son teknolojileri üniversitemizin hızlı, dinamik bir şekilde ve diğer birimlerle tam uyum, diyalog ve koordinasyon çerçevesinde sunmaktadır.

5018 sayılı Kamu Mali Yönetimi ve Kontrol Kanununun hesap verme sorumluluğu çerçevesinde hazırlanan 2022 Yılı Birim Faaliyet Raporumuzu kamuoyunun bilgisine sunar, Başkanlığımızın gelişmesine ve faaliyetlerin gerçekleşmesine katkı verenlere teşekkür ederim.

Saygılarımla,  
İrfan CANDAS  
Daire Başkanı



## I. GENEL BİLGİLER

### A. Misyon ve Vizyon

#### Misyon

Karadeniz Teknik Üniversitesi Bilgi İşlem politika ve stratejinin yapılandırılmasında etkin rol oynayarak, var olan bilgi işlem, ağ, yazılım ve donanım sistemleri ile ilgili altyapısının en verimli şekilde çalışır halde tutmak, teknolojiyi yakından izleyerek üniversitenin idari ve akademik birimler ile öğrencilerine ve faaliyetleri kapsamında hizmet verdiği kişi ve kuruluşlara hizmet verirken; teknolojik gelişmeleri, kullanıcı ihtiyaçlarını sistem ve bilgi güvenliğini, hizmetlerde verimlilik, etkinlik, sürekliliği, kullanıcı ve çalışan memnuniyetini göz önünde tutmak, bilişim alanındaki yeniliklere katkı vermek, yönlendirici olmak, tüm birimlerimizi iyi bir bilişim altyapısına kavuşturarak, birimlerin ihtiyaç duyacağı temel yazılım ihtiyaçlarına destek vermek.

07.10.1983 tarih ve 124 sayılı Yükseköğretim üst kuruluşlar ile Yükseköğretim kurumlarının idari teşkilatı hakkında kanun hükmünde kararnamenin 34.maddesi:

“Bilgi İşlem Daire Başkanlığı:

- a)Üniversitedeki Bilgi İşlem Sistemini işletmek; eğitim, öğretim ve araştırmalara destek olmak,
- b)Üniversitenin ihtiyaç duyacağı diğer Bilgi İşlem hizmetlerini yerine getirmek. “

#### Vizyon

Gelişen bilişim teknolojilerinden en üst düzeyde yararlanılabilmesi için ihtiyaç duyulan yazılım, donanım ve diğer bilişim hizmetleri konusundaki gereksinimleri karşılayarak, bunların devamlılığını sağlamak, bilgisayar sayısı, ağ ve internet altyapısını geliştirecek faaliyetlerde bulunmak, bu işler için uzmanlaşmış kadroları oluşturmak, bilgisayar teknolojilerinin uygulanma seviyesi açısından en ön sıralarda yer almak, bu teknolojiler ışığında üniversitedeki bilgi kaynaklarının bütünleşik bir yapıda oluşturulabilmesi, daima güven duyulan, danışılan, kurumsal yapı ve kurumsallaşma bilincinin yerleşmiş olduğu ve bu konuda tercih edilen bir üniversite olmak için proje üretmek.bütünleşik bir yapıda oluşturulabilmesi, daima güven duyulan, danışılan, kurumsal yapı ve kurumsallaşma bilincinin yerleşmiş olduğu ve bu konuda tercih edilen bir üniversite olmak için proje üretmek.

### B. Yetki, Görev ve Sorumluluklar

04.11.1981 tarih ve 2547 Sayılı Kanun ve 07.10.1983 tarih ve 124 Sayılı Yükseköğretim üst kuruluşları ile yükseköğretim kurumlarının idari teşkilatı hakkında kanun hükmünde kararnamenin verdiği görev ve sorumluluk çerçevesinde;

Üniversitedeki Bilgi İşlem Sistemini işletmek; eğitim, öğretim ve araştırmalara destek olmak, üniversitenin ihtiyaç duyduğu diğer Bilgi İşlem hizmetlerini yerine getirmek. Bu görevleri yerine getirirken Üniversitenin diğer birim ve bölümleri ile iş birliği yapıp koordinatörlüğü sağlayıp, mevcut bütçeyi verimli kullanmak.



### C. Birime İlişkin Bilgiler

KTÜ Bilgi İşlem Daire Başkanlığı, üniversitemizin eğitim ve araştırma etkinlikleri için bilgisayar, iletişim servislerini sunan bir birimdir. Kurulduğu yıllardan bu yana kullanıma sunmak için barındırdığı yazılım/donanım parkını sürekli güncel tutmayı başarmıştır. Başkanlık çalışmalarını, Karadeniz Teknik Üniversitesinin iyi yönetilen bir e-üniversite haline getirecek projeler üretmek üzere planlamaktadır. Yapılan çalışmaların tamamı merkezi bilgi sistemine eklenerek e-üniversite projesi genişletilmektedir. Başkanlık en güncel teknolojileri takip ederek tüm öğrenci ve personelimize eğitim ve akademik çalışmalarında optimum yarar sağlayacak şekilde planlanan hizmetleri sunmakla yükümlüdür. Yaklaşık **32000** öğrenci ve **5340** personele en son bilişim teknolojilerini kullanarak çağdaş hizmet vermeye gayret etmekte, üniversite öğrenci ve personeli ile tüm birimlere e-posta, web, kütüphane erişimi, mobil erişim, sunucu, yazılım, teknik servis ve ofis hizmetleri sunmaktadır.

#### 1- Fiziksel Yapı

Yerleşke Adı	Mülkiyet Durumuna Göre Taşınmaz Alanı (m <sup>2</sup> )			Toplam (m <sup>2</sup> )
	Üniversite	Hazine	Diğer	
Bilgi İşlem Daire Başkanlığı				955,72

- 1.1. Karadeniz Teknik Üniversitesi Taşınmazlarının Dağılımı (\*)
- 1.2. Karadeniz Teknik Üniversitesi Kapalı Alanların Dağılımı (\*)
- 1.3. Taşıtlar
- 1.4. Sosyal Alanlar
  - 1.4.1 Yemekhaneler, Kantinler ve Kafeteryalar(\*)
  - 1.4.2 Eğitim ve Dinlenme Tesisleri / Misafirhaneler (\*)
  - 1.4.3 Öğrenci Konukevi (\*)
  - 1.4.4 Lojmanlar (\*)

Karadeniz Teknik Üniversitesine ait lojmanların yerleşke, sayı ve kapalı alan dağılımı aşağıda gösterilmiştir.

#### 1.4.5 Spor Tesisleri



## 1.4.6 Kongre ve Kültür Merkezleri/Çok Amaçlı Salonlar (\*)

Birim Adı	Yerleşke Adı	Toplantı Salonu, Konferans Salonu, Eğitim Salonu		
		Salon Adı	Alan (m <sup>2</sup> )	Kapasite (Kişi)

## 1.5. Hizmet Alanları

## 1.5.1 Akademik/İdari Personel Hizmet Alanları (\*)

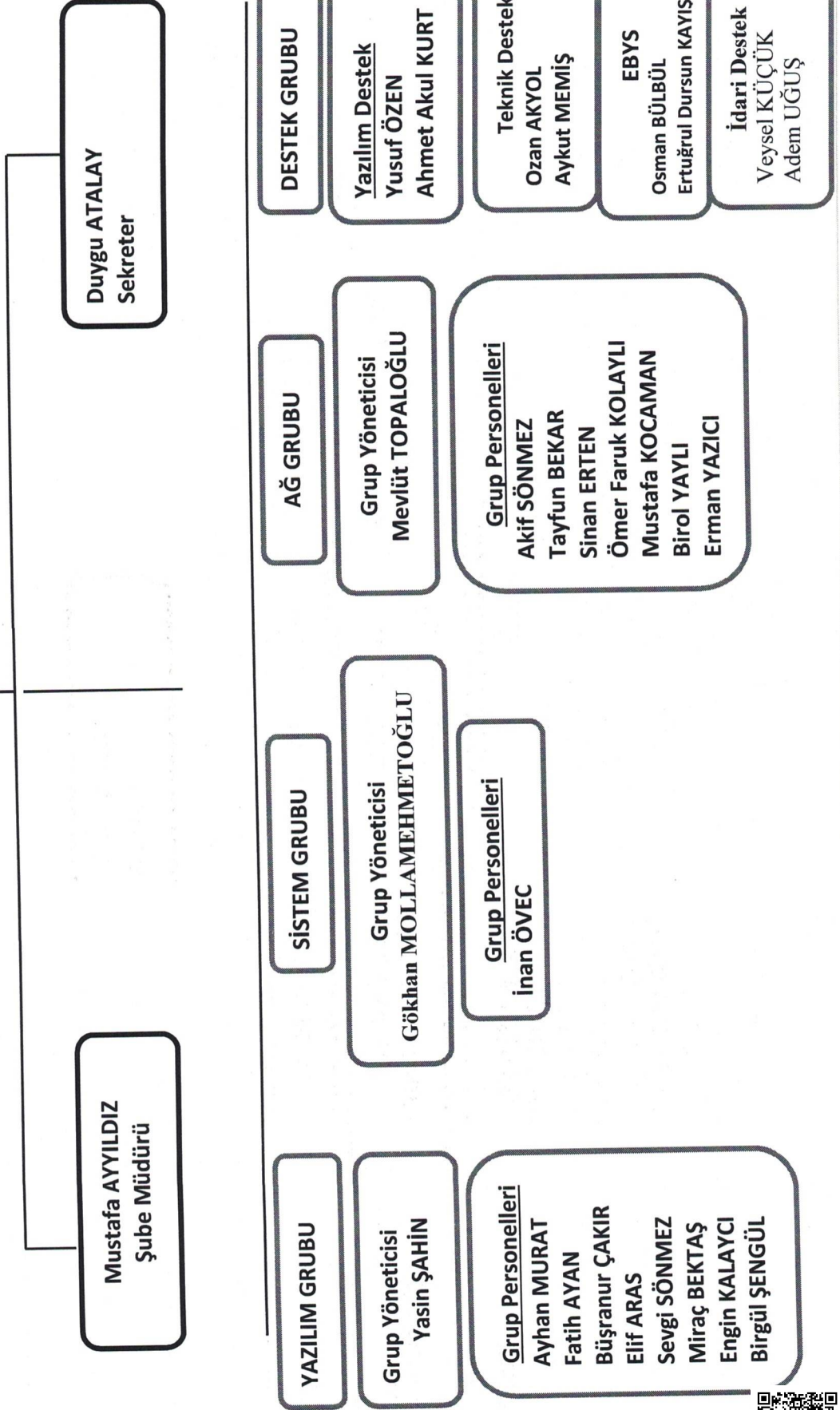
	Sayısı(Adet)	Alanı (m <sup>2</sup> )	Kullanan Sayısı (Kişi)
Akademik Personel Çalışma Odası	2		8
İdari Personel Çalışma Odası	7		22
<b>Toplam</b>	<b>9</b>		<b>30</b>

## 1.5.2 Kütüphane Hizmet Alanları (\*)



İrfan CANDAŞ  
Daire Başkanı

2- Örgüt Yapısı





## Teşkilat Yapısı

Daire Başkanı	İrfan CANDAŞ
Şube Müdürü	Mustafa AYYILDIZ
Daire Başkanı Sekreteri	Sürekli İşçi Duygu ATALAY
Sistem Grubu Sorumlusu	Mühendis Gökhan MOLLAMEHMETOĞLU
Sistem Grubu	Mühendis İnan ÖVEÇ
Ağ Grubu Sorumlusu	Öğr.Gör. Mevlüt TOPALOĞLU
Ağ Grubu	Mühendis Tayfun BEKAR
Ağ Grubu	Öğr.Gör. Akif SÖNMEZ
Ağ Grubu	Teknisyen Sinan ERTEN
Ağ Grubu	Tekniker Ömer Faruk KOLAYLI
Ağ Grubu	Tekniker Mustafa KOCAMAN
Ağ Grubu	Sürekli İşçi Birol YAYLI
Ağ Grubu	Söz.Per. Erman YAZICI
Yazılım Grubu Sorumlusu	Öğr.Gör. Yasin ŞAHİN
Yazılım Grubu	Mühendis Ayhan MURAT
Yazılım Grubu	Öğr.Gör. Büşranur ÇAKIR
Yazılım Grubu	Öğr.Gör. Fatih AYAN
Yazılım Grubu	Öğr.Gör. Elif ARAS
Yazılım Grubu	Öğr.Gör. Engin KALAYCI
Yazılım Grubu	Öğr.Gör. Sevgi SÖNMEZ
Yazılım Grubu	Öğr.Gör. Miraç BEKTAŞ
Yazılım Grubu E-İmza İşlemleri	Prog. Birgül ŞENGÜL
Yazılım Destek	Mühendis Yusuf ÖZEN
Yazılım Destek	Söz.Per. Ahmet Akul KURT
Teknik Destek Birimi	Sürekli İşçi Ozan AKYOL
Teknik Destek Birimi	Teknisyen Aykut MEMİŞ
EBYS Birimi	Sürekli İşçi Osman BÜLBÜL
EBYS Birimi	Söz.Per. Ertuğrul Dursun KAYIŞ
İdari Destek Birimi	Bil.İşletmeni Veysel UĞUŞ
İdari Destek Birimi	Sürekli İşçi Adem UĞUŞ

## 1.1. Bilgi ve Teknolojik Kaynaklar

Üniversitemiz tarafından sunulan hizmetlerde bir yandan hız ve kaliteyi artırmak, mali ve idari yükleri azaltmak diğer yandan katılımcı, şeffaf, hesap verebilir bir yönetim anlayışımıza katkı sağlamak amacı ile bir dizi interaktif uygulamalar hazırlanmış ve hizmet vermeye başlamıştır. 2022 yılı içerisinde mevcut uygulamalar da hizmete devam etmektedir.

Daire Başkanlığımız 2022 yılı içerisinde, bilgi güvenliği kapsamında iç ve dış süreçlerin işleyişinde ISO 27001 Bilgi Güvenliği Yönetim Sistemi standartları hedefine ulaşmak amacıyla yola çıkmış, bunun için 24-27 Mayıs tarihleri arasında birimimizde Türk Standartları Enstitüsü tarafından gerçekleştirilen Temel Bilgi Güvenliği Eğitimi, Belge ve Dokümantasyon Eğitimi, İç Tetkik eğitimlerini tüm personelin katılımı ile tamamlamıştır.

Daire Başkanlığımız ISO 27001:2017 Bilgi Güvenliği Yönetim Sistemi kapsamında yapılan çalışmalar tamamlanarak 24-27 Ekim 2022 tarihleri arasında denetim faaliyeti gerçekleştirilmiştir.



Denetim çalışması neticesinde Daire Başkanlığımız ISO 27001;2017 sertifika belgesini almaya hak kazanmıştır..

Üniversitemizin bilgi işlem merkezi ve ağını oluşturan çok sayıda fiziksel ve sanal sunucular bulunmaktadır. Bunun yanı sıra 55,2 TB kapasiteli yedekleme alanı, 32 TB kapasiteli Uzaktan Eğitim UYGAR veri depolama alanı mevcuttur. Ayrıca alt yapıda 42 km fiber optik kablo ile binalar içerisinde toplam 11832 adet portu olan 304 adet yönetilebilir özellikte switch bulunmaktadır.

Ulusal Akademik Ağ (ULAKNET) üzerinden ana yerleşke ve uzak yerleşkelerimizde altyapımıza sunulan internet hız kapasitemiz yıllar içerisinde kademli bir şekilde artırılarak 2017 yılındaki 1.250 Mbps hızından, 2020 yılında 2.000 Mbps hızına ve 2021 yılında da 2.900 Mbps olarak hız artışı devam etmiştir.

Teknoloji ve bilişim altyapı analizi indeki sondan 2. Sayfayı arkafdaşlara baktır ilave edelim.....

Kablosuz Cihaz Sayısı	
Kanuni Yerleşkesi Indoor	406
Kanuni Yerleşkesi Outdoor	25
e-Posta ve Proxy Kullanıcı Sayısı	
Personel e-posta	4.765
Birim e-posta	1.213
2022'de verilen personel e-posta	428
2022'de verilen birim e-posta	22

Daire Başkanlığımız, bilgi ve iletişim teknolojilerinin daha etkin, verimli ve kaliteli kamu hizmeti sunmak için bu alandaki gelişimi takip etmektedir. İlgili yıl içerisindeki birimize ait rapor vb. faaliyetler web adresinden harcama birimlerine ve kamuoyuna duyurulması sağlanmaktadır.

## 1.2. Kullanılan Bilişim Sistemleri (\*)

Birimler	Bilişim Sisteminin Adı	Kullanıcı Sayı
Mali İşler	Harcama Yönetim Sistemi (HYS)	4
	Kamu Harcama ve Muhasebe Bilişim Sistemi (KBS)	4
Yönetim İşleri	Elektronik Belge Yönetim Sistemi	
	...	



## 1.3. Yazılımlar ve Bilgisayarlar (\*)

Tüm dünyada bilgi ve teknoloji sektörü hızla değişmekte ve gelişmektedir. Üniversitemiz bu değişime ayak uydurmakta ve teknoloji kapasitesini artırmaktadır. Üniversitemiz idari ve akademik çalışmalarında kullanılan bilişim malzemeleri ile etkinlik ve verimliliğin artırılması ve bilgisayar ortamında toplanan bilgilerden sağlıklı bir karar, destek ve yönetim bilgi sisteminin oluşturulması amaçlanmaktadır.

Cinsi	Kullanımda Olan			Depoda Bulunan	Toplam
	İdari Amaçlı (Adet)	Eğitim Amaçlı (Adet)	Araştırma Amaçlı (Adet)		
Yazılım (Hazır program, lisans gibi)					
Masa Üstü Bilgisayar	39				39
Taşınabilir (Dizüstü) Bilgisayar	17				17

## YAZILIMLAR

MICROSOFT ÜRÜNLERİ	Microsoft 365 A3 for faculty
	Microsoft 365 A5 for faculty
	Desktop Education Lisans Paketi
	Windows Svr STD Core (16Lic)
	Visual Studio Pro Sub MSDN
İŞLETİM SİSTEMİ	Windows
DİĞER YAZILIMLAR	Kampüs İçi ve Dışı Erişime Açık Olan Yazılımlar (Kampüs Dışı Erişim de VPN Bağlantısı yapılmaktadır.)
	Office 365
	Comodo Antivirüs
	SPSS
	MATLAB
	NETCAD
	SolidWorks
	Ls DYna Sonlu Elemanlar Programı
	Ansys
	Acrobat Reader (Ücretsiz)
Winrar(Ücretsiz)	
	AVESİS
	BAPSİS
	ATÖSİS
	DAPSİS
	EBYS



BİLGİ SİSTEMLERİ	DIŞ KAYNAK	Oracle Veri Tabanı
		Spam Titan
		Oska e-Hakediş Programı
		SSL Sertifikası
		Veeam Backup & Replication Enterprise
		VMware
		Bilgi Yönetim Sistemi
	ÖZ KAYNAK TEMİN	Öğrenci İşleri Bilgi Yönetim Sistemi
		E-Arşiv
		Stratejik Plan Yönetim Sistemi
		Kurum Dışı Görevlendirme Sistemi
		Personel Bilgi Sistemi
		Mezun Bilgi Sistemi
		Mobil KTÜ Uygulaması (İOS) (Android)
		Bir Bakışta KTÜ
		Personel Süre Uzatımı Bilgilendirme Uygulaması
		BAP Sistemi Web Servis
		İşçi Maaş Programı
		Yemekhane Turnike Sistemi
	YÖKSİS Masa Üstü Programı	
	Döner Sermaye Birimi Fatura Programı	
	Diploma Yönetim Sistemi	
	Sağlık Bilimleri Enstitüsü WEB Servis Pr.	
	Kira Takip Sistemi	
	Yatırım Takip Programı	
	Part-time Öğrenci Hakediş Uygulama	
	Görevde Yükselme ve Unvan Değişikliği Programı	
	Akademi Veri Profili	
	Staj Otomasyonu	
	Enstitü Bilgi Sistemi	



## 3.3 Kütüphane Kaynakları (\*)

## 3.4 Diğer Bilgi ve Teknolojik Kaynaklar

Birimimizce kullanılan bilgi ve teknolojik kaynakları aşağıda gösterilmiştir.

Cinsi	İdari Amaçlı (Adet)	Eğitim Amaçlı (Adet)	Araştırma Amaçlı (Adet)	Cinsi	İdari Amaçlı (Adet)	Eğitim Amaçlı (Adet)	Araştırma Amaçlı (Adet)
Akıllı Tahta				Faks			
Projeksiyon	1			Fotoğraf mak.			
Slayt makinesi				Kameralar	6		
Tepegöz				Televizyonlar			
Episkop				Tarayıcılar			
Barkot Okuyucu				Müzik Setleri			
Baskı makinesi				Mikroskoplar			
Fotokopi makinesi				DVD'ler			
Optik Okuyucu				Güç Kaynağı	3		

## 1.4. İnsan Kaynakları (\*)

- 4.1. Akademik Personel
- 4.2. İdari Personelin Eğitim Durumu
- 4.3. Diğer Üniversitelerde Görevlendirilen Akademik Personel
- 4.4. Birimler Düzeyinde Öğretim Elemanı Sayıları
- 4.5. Başka Üniversitelerden Üniversitemizde Görevlendirilen Akademik Personel
- 4.6. Akademik Personelin Yaş İtibariyle Dağılımı

Hizmet Sınıfları	Kadrosu Biriminizde Bulunup aynı zamanda Biriminizde Çalışan Personel Sayısı	13/b-4 ile Biriminizde Görevlendirilen Personel Sayısı
Genel İdari Hizmetleri	16	0
Teknik Hizmetleri Sınıfı	4	8
Sağlık Hizmetleri Sınıfı		
Yardımcı Hizmetler Sınıfı		
..		



...		
-----	--	--

#### 4.7. İdari Personel

Karadeniz Teknik Üniversitesi/Birimimiz idari personelinin eğitim durumu dağılımı aşağıda gösterilmiştir.

**Kadrosu Biriminizde Bulunan İdari Personelin Eğitim Durumu**

Kişi Sayısı	İlköğretim	Lise	Ön lisans	Lisans	Yüksek L..ve Doktora
	0	3	4	11	2
<b>Yüzde</b>	<b>0</b>	<b>15</b>	<b>20</b>	<b>55</b>	<b>10</b>

#### 4.8. İdari Personelin Hizmet Süreleri

Karadeniz Teknik Üniversitesi/Birimimiz idari personelinin hizmet sürelerinin dağılımı aşağıda gösterilmiştir.

**Kadrosu Biriminizde Bulunan İdari Personelin Hizmet Süresi**

	1 – 3 Yıl	4 – 6 Yıl	7 – 10 Yıl	11 – 15 Yıl	16 – 20 Yıl	21 - Üzeri
<b>Kişi Sayısı</b>		1	1	4	1	<b>13</b>
<b>Yüzde</b>		<b>%5</b>	<b>%5</b>	<b>%20</b>	<b>%5</b>	<b>%65</b>

#### 4.9. İdari Personelin Yaş İtibariyle Dağılımı

Karadeniz Teknik Üniversitesi/Birimimiz idari personelinin yaş dağılımı aşağıda gösterilmiştir.

**Kadrosu Biriminizde Bulunan İdari Personelin Yaş İtibariyle Dağılımı**

Kişi Sayısı	21-25 Yaş	26-30 Yaş	31-35 Yaş	36-40 Yaş	41-50 Yaş	51- Üzeri
				1	8	11
<b>Yüzde</b>				<b>%5</b>	<b>%40</b>	<b>%55</b>

#### 4.10. Personelin Cinsiyet Dağılımı

Karadeniz Teknik Üniversitesi/Birimimiz personelinin cinsiyet dağılımı aşağıda gösterilmiştir.

**Kadrosu Biriminizde Bulunan Kadın Erkek Personel Dağılımı Sayıları**

	Kadın	Erkek	Toplam	K %	E %
<b>Akademik Personel</b>	0	0	0	0	0



İdari Personel	6	14	20	30	70
<b>TOPLAM</b>	<b>6</b>	<b>14</b>	<b>20</b>	<b>30</b>	<b>70</b>

## 4.11. Sözleşmeli Personel ve İşçiler

		<b>Sayı</b>
Sürekli İşçiler	696 KHK	5
	4 d	
	Diğer	
Vizeli Geçici İşçiler (adam/ay)		
Sözleşmeli Personel		3
<b>Toplam</b>		<b>8</b>

## 4.12. Yıllar İtibarı ile Personel Sayılarının Dağılımı

Personel Sınıfı	2020 Yılı	2021 Yılı	2022 Yılı
Akademik Personel			
Yabancı Uyruklu Akademik Personel			
İdari Personel	16	18	20
Sözleşmeli Personel		3	3
Sürekli İşçiler	5	5	5
<b>TOPLAM</b>	<b>21</b>	<b>26</b>	<b>28</b>

## 1.5. Sunulan Hizmetler

## • AĞ GRUBU

Karadeniz Teknik Üniversitesi Merkez Kampüsündeki tüm binalardan ana omurgaya fiber bağlantı bulunmaktadır. Uzak kampüslerde ise ULAKNET ağı üzerinden metroethernet bağlantı ile ana omurgaya bağlanmaktadır.

• **Bilgi İşlem Daire Başkanlığında bulunan Sistem Odasından bağlanan Birimler ( 2900 Mbit)**

- Kanuni Yerleşkesinde bulunan tüm akademik ve idari birimler

• **Metroethernet Bağlantı İle Bağlanan Uzak Birimler (520 Mbit)**

- Kanuni Kampüsü yerleşkesi dışarısında kalan tüm MYO ve bağlı birimler

• **Sistem Odası Ana Omurga ( 2 adet)**

- Tüm şaside maksimum 8.6 Bpps throughput



- 512.000 e kadar Mac adres kaydı

#### **Güvenlik Cihazları/Firewall Cihazı ( 1 adet)**

- Cihaz üzerinde 2 adet 240 Gb SSD disk bulunmaktadır.
- Cihazın throughput değeri 36 Gbps dir.
- Cihaz 4 milyon (maksimum) session desteklemektedir.

### **Ağ Grubu Tarafından 2022 Yılında Sunulan Hizmetler**

- 1- Sağlık Kültür ve Spor Daire Başkanlığı 24'lük switch montajı ve alt yapı kablolama yapıldı.
- 2- Peyzaj Mimarlık İnternet Arızası düzeltildi.
- 3- Sosyal Bilimler Enstitü Kablolama yapıldı.
- 4- Rektörlük Matbaa biriminde alt yapı ve Kablolama yapıldı.
- 5- Harita Mühendisliği Gislab Lab. İnternet alt yapı çalışması ve kablolama yapıldı
- 6- Rektörlük biriminde Kablolama yapıldı.
- 7- Biyoloji Mühendisliği Kablolama yapıldı
- 8- Sağlık Kültür ve Spor Daire Başkanlığı Sahil Tesislerinde İnternet arızası giderildi.
- 9- Tıp Fakültesi F/O Kablo Arızası
- 10- Tıp Fakültesi F/O Kablo Arızası
- 11- İktisat Fakültesi İnternet arızası
- 12- Orman Fakültesi Kablosuz cihaz arızası giderildi.
- 13- Orman Fakültesi Kablosuz cihaz arızası giderildi.
- 14- Arsin Meslek Yüksek Okulu İnternet Arızası giderildi.
- 15- Sürmene Deniz Bilimleri kablosuz cihaz arızası giderildi
- 16- Trabzon Meslek Yüksek Okulu 24'lük switch montajı ve alt yapı kablolama yapıldı
- 17- Su ürünleri enstitüsünde kablolama yapıldı
- 18- Rektörlük İdari binada kablolama ve İnternet arızası giderildi.
- 19- Fen Fakültesi İnternet arızası giderildi.
- 20- Kimya Mühendisliği İnternet arızası





- 21- Kütüphane Kablolama yapıldı
- 22- KTÜ Tıp fakültesi F/O Kablo sonlandırmalar yapıldı
- 23- Fizik Mühendisliği İnternet arızası
- 24- Maden Mühendisliği internet arızası
- 25- Maden Mühendisliği internet arızası
- 26- Kütüphanede kablosuz cihaz arızası giderildi
- 27- Tıp Fakültesi F/O Kablo Arızası
- 28- Rektörlük İdari binada kablolama ve internet arızası giderildi.
- 29- Eczacılık Fakültesinde kablosuz cihaz arızası giderildi
- 30- Rektörlük binasında internet arızaları giderildi
- 31- Elektrik Elektronik Mühendisliğinde İnternet arızaları giderildi
- 32- Konut Sanat evinde kablolama ve alt yapı arızaları giderildi
- 33- Öğrenci yemekhanesinde f/o kablo sonlandırması yapıldı
- 34- Kütüphanede kablosuz cihaz arızası giderildi
- 35- Sosyal Bilimler Enstitü Kablolama ve internet arızası yapıldı.
- 36- Fen Fakültesinde Kablosuz cihaz arızası giderildi
- 37- Mimarlık Fakültesi İnternet arızası giderildi
- 38- Kimya Mühendisliği İnternet arızası
- 39- Kimya Mühendisliği kablosuz arızası giderildi
- 40- Orman Fakültesi Kablosuz cihaz arızası giderildi.
  
- 42- Makine Mühendisliğinde Tusaş Lab.internet kablolama alt yapı çalışması yapıldı
- 44- Deniz bilimlerindeki internet arızaları giderildi
- 45- Sağlık Kültür Spor Daire başkanlığı İnternet arızası ve enerji arızası giderildi
- 46- Orman Endüstri Mühendisliği İnternet arızası ve kablolama yapıldı
- 47- Bilgisayar mühendisliği Kablosuz cihaz montajı yapıldı
- 48- Sahil tesisleri giriş kapısı arızası giderildi
- 49- D kapısı internet arızası ve kamera arızası giderildi



- 50- Eczacılık Fakültesinde switch montajı ve internet arızası giderildi arızası giderildi
- 51- Eczacılık Fakültesi Kablosuz cihaz montajı yapıldı
- 52- Orman endüstri Mühendisliği Kablosuz cihaz arızası ve internet arızası giderildi
- 53- B Kapısı,C Kapısı ve F Kapısı switch arızaları giderildi
- 54- Şenlik alanında bulunan Auto cihaz arızası giderildi
- 55- Mühendislik dekanlıktaki data arızası giderildi
- 56- Mühendislik dekanlıktaki Wifi cihaz arızası giderildi
- 57- Orman Endüstri Mühendisliğinde data arızası giderildi
- 58- A.K.M'de Data arızası giderildi
- 59- Mimarlık Fak. Wifi arızası giderildi
- 60- Isı SNT için data kablolama işlemleri yapıldı
- 61- Lojman Switchlerindeki Lojman ısı merkezi için gerekli VLAN tanımları yapıldı.
- 62- Bilgisayar Mühendisliği Bilgisayar lab. Montaj yapıldı.
- 63- Orman Endüstri Mühendisliği İnternet arızası ve kablolama yapıldı
- 64- Garaj'daki internet problemi giderildi.
- 65- Creatiny atölyesindeki kablosuz cihazda port ve SSID güncellemesi yapıldı.
- 66- Rektörlük ve Öğrenci İşleri Sistem odalarında yapılacak iyileştirmeler planlandı.
- 67- Mimarlık Fak. Switch Arızası giderildi
- 68- Rektörlük idari binada kablo kanal döşemesi ve data arızaları giderildi
- 69- Rektörlük binada data arızası giderildi
- 70- Rektörlük Hukuk Müşaviliğindeki data arızası giderildi
- 71- Maden Mühendisliği data arızası giderildi
- 72- İktisadi ve İdari Bilimler Fakültesi'ndeki internet arızaları giderildi
- 73- Sağlık Kültür ve Spor Daire Başkanlığı'ndaki internet arızası ve kablolama yapıldı
- 74- Fizik Mühendisliği Data Arızası giderildi
- 75- Kütüphane ve dökümütasyon Daire Başk. İnternet arızası giderildi
- 76- Edebiyat Fak. İnternet arızası ve kablolama yapıldı
- 77- Öğrenci İşleri Daire Başkanlığındaki fiber kablo aktarımı ve sonlandırma yapıldı
- 78- Mimarlık Fak. Wifi Montajı ve arızası giderildi

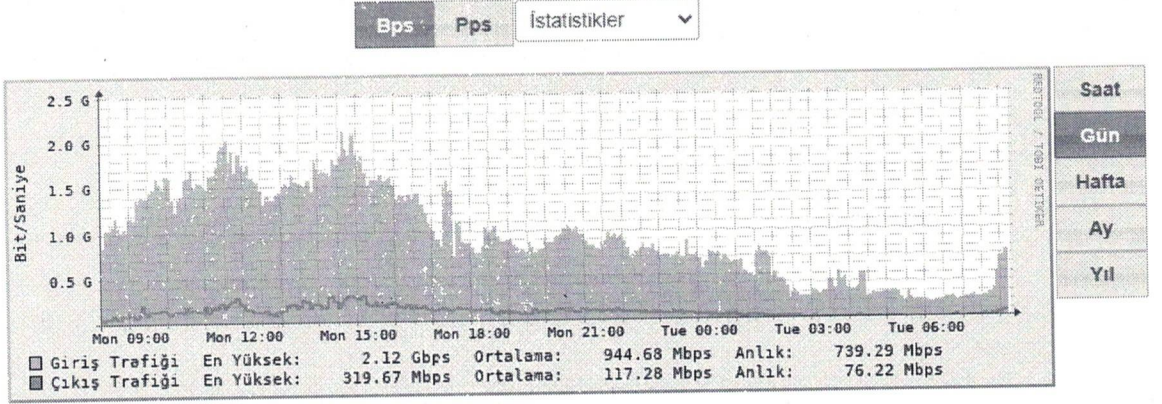


79- Kütüphane ve dökümütasyon Daire Başk. wifi arızaları giderildi

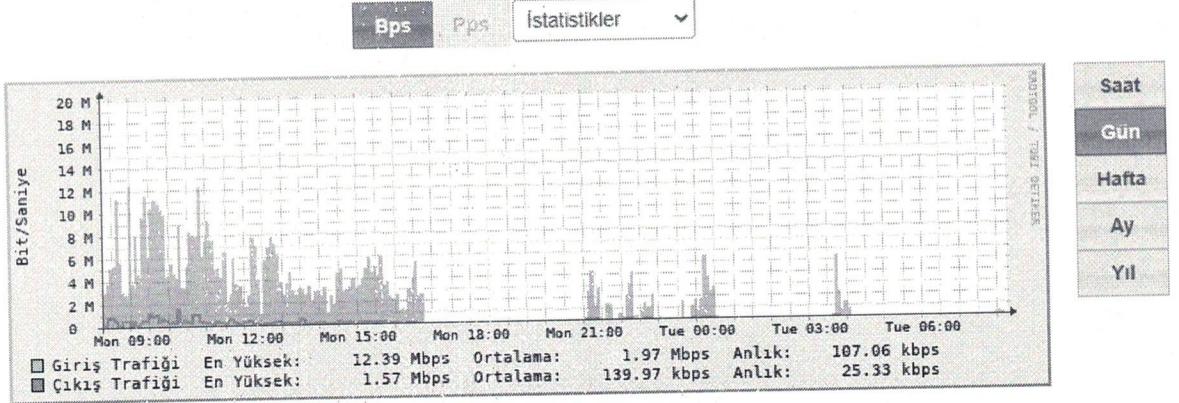
80- A Giriş Kapısı Ve C Giriş Kapısında UPS Montajı Yapıldı

## Karadeniz Teknik Üniversitesi Kullanım İstatistikleri

### Karadeniz Teknik Üniversitesi (2900 Mbps)

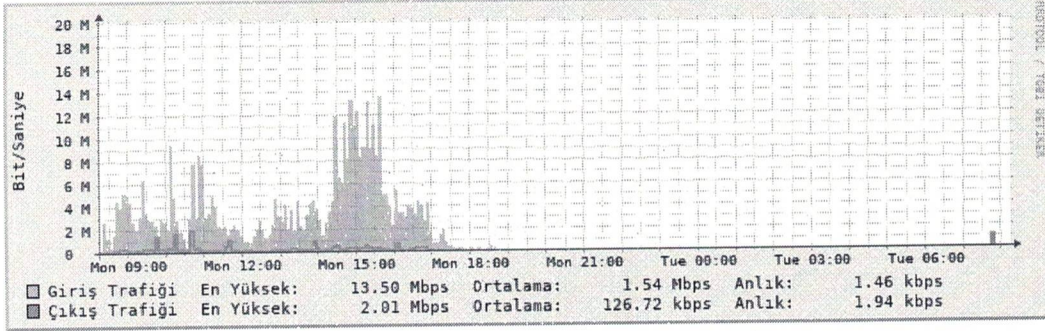


### Araklı MYO (40 Mbps)



Arsin MYO (60 Mbps)

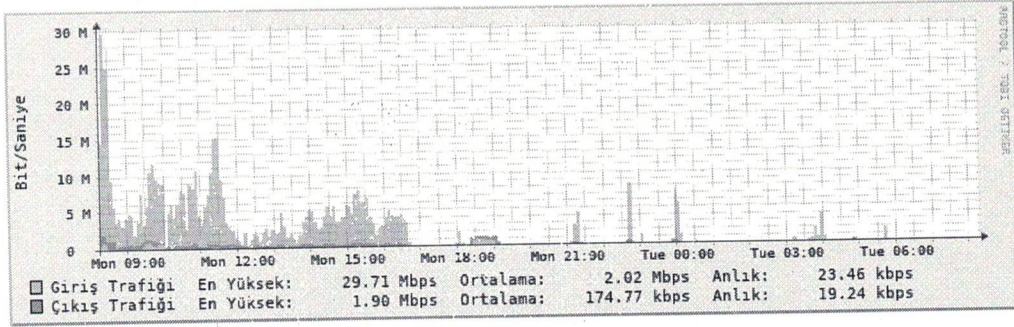
Bps Pps İstatistikler



Saat  
Gün  
Hafta  
Ay  
Yıl

Maçka MYO (30 Mbps)

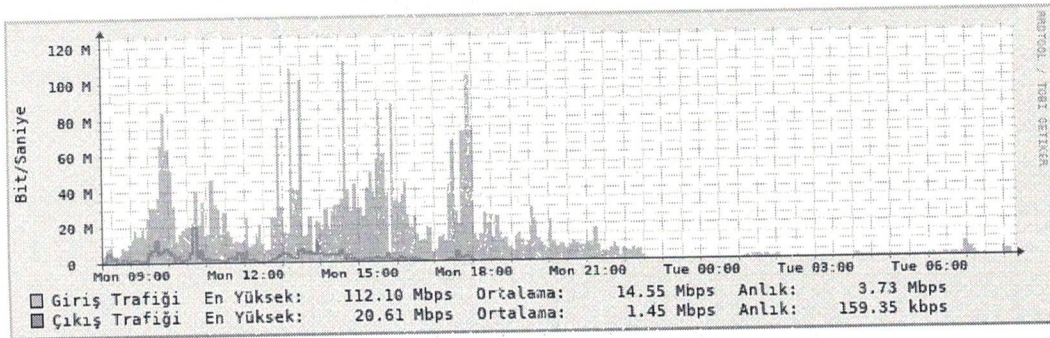
Bps Pps İstatistikler



Saat  
Gün  
Hafta  
Ay  
Yıl

Of Teknik Eğitim Fakültesi (150 Mbps)

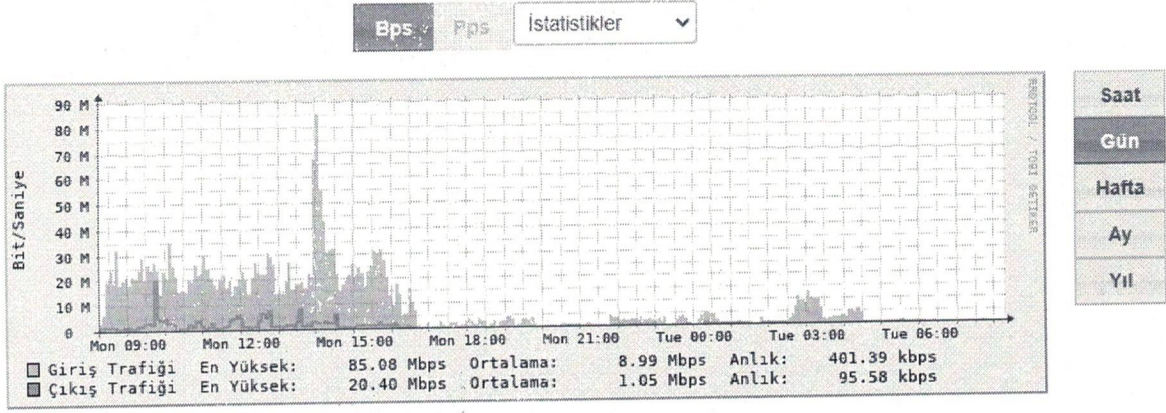
Bps Pps İstatistikler



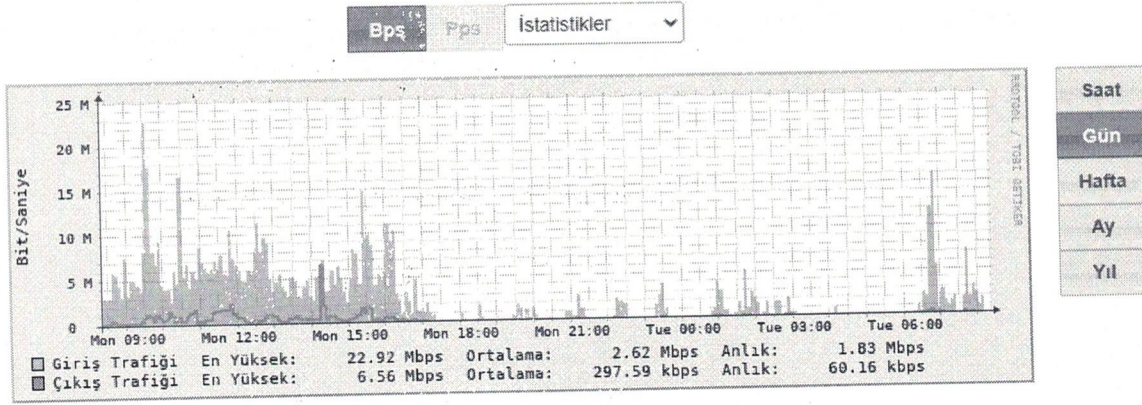
Saat  
Gün  
Hafta  
Ay  
Yıl



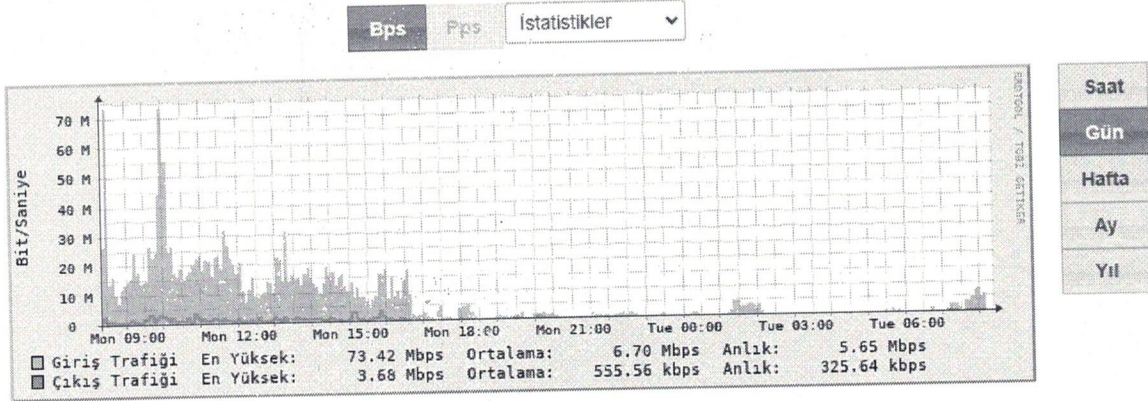
Sürmen Deniz Bil.Fakültesi - Çamburnu Kampüsü (100 Mbps)



Sürmen Deniz Bil.Fakültesi - Muammer Dereli Kampüsü (40 Mbps)



Trabzon MYO (Akçaabat Kampüsü) (100 Mbps)



## SİSTEM GRUBU

- Destek sistemi üzerinden 1537 talep işleme alınarak tamamlanmıştır.
- Talep eden akademik/idari personel ve öğrenciler için VPN tanımlamaları yapılmıştır.
- Üniversitemiz e-posta hizmetini kullanan kullacılara yönelik bilgi güvenliğine dair yıl içerisinde bir çok kez duyuru e-postası oluşturulmuştur.
- USOM (Ulusal Siber Olaylara Mücadele Merkezi) tarafından bildirilen 11 farklı güvenlik açığı ile ilgili gerekli çalışmalar yapılarak bildirim sağlanmıştır.
- Uzaktan Eğitim faaliyetlerine katılmak isteyen öğrencilerin daha iyi ve kesintisiz hizmet alabilmeleri için firewall kurallarının güncelleme çalışmaları yapılmıştır.
- Öğrenci ders kayıtları için Firewall üzerinde yük dengeleme sistemi aktifleştirilip, ders kayıt sürecinin öngörülen bağlantı yoğunluğunun sisteme erişilmez hale getirmesinin önüne geçilerek sorunsuz olarak sonuçlandırılması sağlanmıştır.
- Spam maillerin engelleme işlemleri yapılmıştır.
- BİDB mailine gelen destek maillerine cevap verilmiştir.
- Sistem odasına ait envanter çıkartılmıştır.
- Mail sorunu yaşayan kullanıcılara destek verilmiştir.
- VPN ve Proxy ayarlarını yapma işleminde sorun yaşayan kullanıcılara destek verilmiştir.
- Süresi biten SSL sertifikalarının yenileme işlemi yapılması ve tüm sunucularda bulunan konfigürasyonların güncellenmesi yapılmıştır.
- Bilgi İşlem Daire Başkanlığı bünyesinde çalışan sanal sunucuların sağlıklı bir şekilde çalışması için düzenli kontrolleri yapıldı, kapasite arttırımı ihtiyacı olan sunucularda kapasite arttırmaları ve iyileştirmeler yapıldı.
- Sistem odasında bulunan tüm cihaz ve sunucular düzenli olarak gözlemlendi ve stabik bir şekilde çalışmaları sağlandı.

## YAZILIM GRUBU

- Daire Başkanlığımız çalışmalarını, Karadeniz Teknik Üniversitesini iyi yönetilen bir üniversite haline getirecek projeler üretmek üzere planlamakta, yapılan çalışmaların tamamı merkezi bilgi sistemine eklenerek adım adım geliştirilmektedir.
- 2022 yılında faaliyetlerimize konu olan yazılımlara ilişkin bilgilendirme tablosu aşağıda verilmiştir.



Yazılım Programının Adı	Yararlanan Birimler
Bilgi Yönetim Sistemi	Tüm Birimler
Öğrenci İşleri Bilgi Yönetim Sistemi	Öğrenci İşleri Daire Başkanlığı (Tüm Birimler)
E-Arşiv	Tüm Birimler
Stratejik Plan Yönetim Sistemi	Tüm Birimler
Kurum Dışı Görevlendirme Sistemi	Akademik Personelin Kurum Dışı Görevlendirme
Personel Bilgi Sistemi	Yeniden Yazılıyor
Mezun Bilgi Sistemi	Öğrenci İşleri Daire Başkanlığı, Tüm Mezunlar
Mobil KTÜ Uygulaması (İOS) (Android)	Tüm Birimler
Bir Bakışta KTÜ	Öğrenci, Personel
Personel Süre Uzatımı Bilgilendirme Uygulaması	Personel Daire Başkanlığı (Tüm Birimler)
BAP Sistemi Web Servis	Öğretim Elemanları, BAP Birimi
İşçi Maaş Programı	İdari ve Mali İşler Daire Başkanlığı
Yemekhane Turnike Sistemi	Tüm Birimler
YÖKSİS Masa Üstü Programı	YÖK' e Web Servis
Döner Sermaye Birimi Fatura Programı	Tüm Birimler
Diploma Yönetim Sistemi	Öğrenci İşleri Daire Başkanlığı
Sağlık Bilimleri Enstitüsü WEB Servis Pr.	Enstitü ve Öğrenciler
Kira Takip Sistemi	İdari ve Mali İşler Daire Başkanlığı
Yatırım Takip Programı	Yapı İşleri ve Teknik Daire Başkanlığı
Part-time Öğrenci Hakediş Uygulama	Sağlık Kültür ve Spor Daire Başkanlığı
Görevde Yükselme ve Unvan Değişikliği Programı	Personel Daire Başkanlığı
Akademi Veri Profili	Rektörlük
Staj Otomasyonu	Mühendislik Fakültesi
Enstitü Bilgi Sistemi	

## TEKNİK DESTEK BİRİMİ

- Üniversitemiz Rektörlüğü ve diğer birimlerden gelen (Fakülteler, Meslek Yüksekokulları, Enstitü, Araştırma ve uygulama Merkezi, Daire başkanlıkları vb.) masaüstü ve dizüstü bilgisayarların işletim sistemlerinin, Office ve yardımcı yazılımlarının gerektiğinde yedekleme yapılarak yeniden kurulması yapılmıştır.



- İşletim sistemi ve diğer yüklü yazılımlardan internet tarayıcılarından kaynaklanan sorunların giderilmesi arızalı yazılımın kaldırılması onarım ve virüs temizleme işlemleri yapılmıştır.
- İdari ve Mali İşler Daire Başkanlığınca alınan yeni bilgisayarların kurulumu yapılmıştır. Arızalı bilişim ürünleri ile ilgili arıza bildirim tutanakları tutulmuştur.
- Üniversitemiz birimlerinin taşınırlarında kayıtlı olan, ekonomik ömrünü tamamlamış olan veya tamamlamadığı halde teknik ve fiziki nedenlerle kullanılmasında yarar görülmemeyerek hizmet dışı bırakılması gerektiği düşünülen bilgisayar ve çevre birimlerinin ayıklanabilmesi için oluşturulan hurdaya ayırma komisyonunda işin uzamanı olarak göre alınmıştır.

### EBYS BİRİMİ

- Gelen telefonlara bakılarak e-imza ve EBYS ile ilgili kullanıcılara destek verildi.
- Gelen belgelere bakılarak birim oluşturma, kullanıcı ekleme, kullanıcı aktif/pasif etme, isim değişikliği vb. işlemler yapılmıştır.
- EBYS sorunları ve talepler ile ilgili olarak 3+ firması ile görüşülüp sorunlar giderildi, talepler ile ilgili çalışmalar yapılmıştır.
- EBYS sunucusu ile ilgili diskler ve loglar kontrol edilmiştir.
- E-imza kurulumu ayarlarının yapılması yazılımsal sorunların (Java güncellemesi, tarayıcı sorunu, pdf, flash vb) giderilmesi sağlanmıştır.

BİLGİ İŞLEM DAİRE BAŞKANLIĞI 2022 YILI EVRAK RAPORLARI	
EVRAK	TOPLAM
Kurum İçi Gelen Evrak	1622
Kurum Dışı Giden Evrak	22
Kurum İçi Giden Evrak	279
İzin Talep Evrakı (İdari Personel)	33
İzin Talep Evrakı (Akademik Personel)	36
İzin Talep Evrakı (Sürekli İşçi)	14





- 1.6. Eğitim Öğretim Hizmetleri
- 1.7. Eğitim Öğretim Hizmeti Sunan Birimler
- 1.8. Öğrenci Sayıları (\*)
- 1.9. Yabancı Dil Hazırlık Sınıfı Öğrenci Sayıları
- 1.10. Öğrenci Kontenjanları ve Doluluk Oranları
- 1.11. Öğrenim Düzeyinde Program Sayıları
- 1.12. Yüksek Lisans ve Doktora Programları (\*)
- 1.13. Yabancı Uyruklu Öğrenciler(\*)
- 1.14. Engelli Öğrenci Sayıları
- 1.15. Alanlarına göre öğrenci sayıları
- 1.16. Mezun Öğrenci Sayıları (2021-2022)
- 1.17. Yatay Geçiş Sayıları
- 1.18. Sosyal Hizmetler
- 1.19. Barınma Hizmetleri
- 1.20. Beslenme Hizmetleri
- 1.21. Bilimsel Araştırma Faaliyetleri
- 1.22. Bilimsel Yayınlar İlişkin Bilgileri
- 1.23. 2022 Yılı BAP Proje Bilgileri(\*)
- 1.24. 2022 Yılında Kabul Edilen ve Önceki Yıllardan Devreden BAP Projelerinin Birimlere Göre Dağılımı(\*)
- 1.25. 2022 Yılında Kabul Edilen BAP Projelerinin Türlerine Göre Dağılımı(\*)
- 1.26. Araştırma Hizmetleri
- 1.27. Kültür Hizmetleri (\*)
- 1.28. Bilgi İşlem ve Kütüphane Hizmetleri

#### 5.5.1 Kütüphane Hizmetleri

#### 5.5.2 Bilgi İşlem Hizmetleri

Dünyadaki bilişim teknolojilerini yakından izleyerek üniversitemizin ihtiyaçları doğrultusunda;



- KTÜ akademik ve idari birimlerinde ihtiyaç duyulan öğrenci işleri otomasyonu, personel otomasyonu vb. gibi yazılımların geliştirilmesi ve sunulması hizmetleri,
- KTÜ network (ağ) altyapısında çalışan ağ cihazlarının kurulumu, bakımı ve düzenlenmesi ile ağ güvenliği görevlerini kapsar. Ayrıca yeni kurulan veya geliştirilmesi gereken ağlarda planlama hizmeti,
- Bilgi İşlem Daire Başkanlığı bünyesinde tüm üniversiteye yönelik verilen e-posta, web alanı, ve benzeri hizmetlerin kurulumunu, uyarlanmasını ve devamlılığının sağlanması,
- Bünyesinde kullanılan bilgisayar, yazıcı, tarayıcı vb. bilişim cihazlarının teknik destek faaliyetleri yürütülmektedir.

Birimlerimizin ihtiyaç ve talepleri doğrultusunda yazılımı Üniversitemiz Bilgi İşlem Dairesi Başkanlığı tarafından gerçekleştirilen programlara ilişkin tablo aşağıda sunulmuştur.



Yazılım Programının Adı	Yararlanan Birimler
Bilgi Yönetim Sistemi	Tüm Birimler
Öğrenci İşleri Bilgi Yönetim Sistemi	Öğrenci İşleri Daire Başkanlığı (Tüm Birimler)
E-Arşiv	Tüm Birimler
Stratejik Plan Yönetim Sistemi	Tüm Birimler
Kurum Dışı Görevlendirme Sistemi	Akademik Personelin Kurum Dışı Görevlendirme
Personel Bilgi Sistemi	Yeniden Yazılıyor
Mezun Bilgi Sistemi	Öğrenci İşleri Daire Başkanlığı, Tüm Mezunlar
Mobil KTÜ Uygulaması (İOS) (Android)	Tüm Birimler
Bir Bakışta KTÜ	Öğrenci, Personel
Personel Süre Uzatımı Bilgilendirme Uygulaması	Personel Daire Başkanlığı (Tüm Birimler)
BAP Sistemi Web Servis	Öğretim Elemanları, BAP Birimi
İşçi Maaş Programı	İdari ve Mali İşler Daire Başkanlığı
Yemekhane Turnike Sistemi	Tüm Birimler
YÖKSİS Masa Üstü Programı	YÖK' e Web Servis
Döner Sermaye Birimi Fatura Programı	Tüm Birimler
Diploma Yönetim Sistemi	Öğrenci İşleri Daire Başkanlığı
Sağlık Bilimleri Enstitüsü WEB Servis Pr.	Enstitü ve Öğrenciler
Kira Takip Sistemi	İdari ve Mali İşler Daire Başkanlığı
Yatırım Takip Programı	Yapı İşleri ve Teknik Daire Başkanlığı
Part-time Öğrenci Hakediş Uygulama	Sağlık Kültür ve Spor Daire Başkanlığı
Görevde Yükselme ve Unvan Değişikliği Programı	Personel Daire Başkanlığı
Akademik Veri Profili	Rektörlük
Staj Otomasyonu	Mühendislik Fakültesi
Enstitü Yönetim Sistemi	Tüm Enstitüler



## 5.6 Spor Hizmetleri

## 5.7 Öğrenci Kulüpleri Faaliyetleri

## 1.29. İç Kontrol ve Kalite Güvence Sistemi

## 6.1 Yönetim ve İç Kontrol Sistemi

## 6.1.1 İç Kontrol

Üniversite İç Kontrol Eylem Planı kapsamında mevcut durum ve 2022 yılındaki yılı içerisinde gerçekleştirilen faaliyetler aşağıdaki tabloda gösterilmiştir.

	STANDARTLAR	GERÇEKLEŞTİRİLEN EYLEMLER
KONTROL ORTAMI	<b>Standart 1:</b> Etik Değerler ve Dürüstlük	<ul style="list-style-type: none"> <li>Yıl içerisinde yeni atanarak göreve başlayan 4 idari personele "Etik Sözleşme" imzalatılarak özlük dosyalarına konuldu.</li> <li>Etik İlkeler güncellenerek WEB sayfasına konuldu.</li> </ul>
	<b>Standart 2:</b> Misyon, Organizasyon Yapısı ve Görevler	<ul style="list-style-type: none"> <li>Ünvan bazlı (Bölüm başkanı, Daire Başkanı, Şube Müdürü, Memur vb.) "görev tanımı" tebliğ edildi.</li> <li>Organizasyon yapısı, güncellenerek duyuruldu.</li> </ul>
	<b>Standart 3:</b> Personelin Yeterliliği ve Performansı	<ul style="list-style-type: none"> <li>Personelin yeterliliği ve performansını arttırmak amacıyla Genel Sekreterlik tarafından düzenlenen Memur Akademisi eğitim programlarına personelin katılımı sağlandı.</li> </ul>
	<b>Standart 4:</b> Yetki Devri (Yetki Devretme, İmza Yetkisi)	<ul style="list-style-type: none"> <li>İmza Yetkisi:</li> </ul>
RISK DEĞERLENDİRME	<b>Standart 5:</b> Planlama ve Programlama	<ul style="list-style-type: none"> <li>2019-2023 dönemi stratejik plan için, veri girişi düzenli olarak yapılmıştır, birimimiz sorumluluğunda olan hedeflere ilişkin birim içi değerlendirme toplantıları gerçekleştirilmiştir.</li> </ul>
	<b>Standart 6:</b> Risklerin Belirlenmesi ve Değerlendirilmesi	<ul style="list-style-type: none"> <li>Birimimiz Birim Risk Koordinatörü ve Risk Değerlendirme Çalışma Grubu oluşturulmuş/güncellenmiştir. Risk tespiti ve değerlendirme çalışmaları yapılmış/yapılmaktadır. Risk kayıt formu oluşturulmuş ve riskler raporlanmıştır.</li> </ul>
	<b>Standart 7:</b> Kontrol Stratejileri ve Yöntemleri	<ul style="list-style-type: none"> <li>Birimimizin yılı bütçesi; birim bütçe tavanları, önceki yıl harcamaları, hizmet genişlemeleri ve personel/öğrenci sayıları varsa bütçe gelir tahminleri esas alınarak yapılmıştır.</li> <li>Süreç ve risk değerlendirme çalışmalarını desteklemek amacıyla yeni iş akışı hazırlanarak web sayfasına konuldu.</li> <li>Birimlerimiz Harcama Yetkililerince Taşınır Yönetim hesabı hazırlık kapsamında yıl sonu sayımı yapılmakta ve ilgili tutanaklar tutulmaktadır.</li> </ul>
KONTROL FAALİYETLERİ	<b>Standart 8:</b> Prosedürlerin Belirlenmesi	Genel Sekterlik Koordinatörlüğünde hazırlanan prosedürlere birimimiz hazırlanarak yayımlandı.
	<b>Standart 9:</b> Görevler Ayrılığı	<ul style="list-style-type: none"> <li>2022 yılında mali karar ve işlemlerin onaylanması, uygulanması, kaydedilmesi ve kontrol edilmesi görevleri mevcut personel arasında paylaştırılarak, yeni Piyasa Fiyat Araştırma Komisyonu, Demirbaş ve Sarf Malzemesi Muayene ve Kabul Komisyonu ile Taşınır Sayım Kurulu oluşturuldu/güncellendi.</li> </ul>
KONTROL FAALİYETLERİ	<b>Standart 10:</b> Hiyerarşik Kontroller	<ul style="list-style-type: none"> <li>Yıl içerisinde yapılan toplam 4933 adet yazılı talep, öneri, şikayet ve ihbar incelendi ve sonuçlandırıldı.</li> </ul>
	<b>Standart 11:</b> Faaliyetlerin Sürekliliği	<ul style="list-style-type: none"> <li>Vekil Personel Listesi güncellendi, personele duyuruldu.</li> </ul>



BİLGİ VE İLETİŞİM	<b>Standart 12:</b> Bilgi Sistemleri Kontrolleri	<ul style="list-style-type: none"> <li>• Veri kaybına karşı bilgileri yedekleme ve lisanslı virüs programı kullanma gibi koruyucu tedbirler alındı.</li> <li>• Bilgi sistemlerini kullanacak, veri girişi yapacak uygun personele görevleri resmi yazı ile bildirildi.</li> <li>• Görevden ayrılan, veya görev yeri değişen personelin yetkileri kaldırıldı, yeni göreve başlayanlara yetki verildi.</li> <li>• Yeni uygulamaya giren bilgi sistemleri için de uygun personele yetki verildi.</li> </ul>
	<b>Standart 13:</b> Bilgi ve İletişim	<ul style="list-style-type: none"> <li>• Üniversitemiz tarafından ve diğer kamu kurumları tarafından geliştirilen lisanslı yazılımların yetki verilen kişiler tarafından kullanılması sağlandı.</li> <li>• Birim web sayfamızın sürekli olarak güncel tutulmasının sağlayacak şekilde vey giriş sorumluları tanımlanmış ve web güncelliğinde güvence sağlanmıştır.</li> <li>• Üniversitemizde kullanılan personel/öğrenci sayısı gibi yazılımların entegrasyonu ile birimize ait veriler yetki sınırları dahilinde takip edilebilmektedir.</li> </ul>
	<b>Standart 14:</b> Raporlama	<ul style="list-style-type: none"> <li>• Birimize ait faaliyet raporu, vb. raporlar web sayfasından yayımlanarak, kamuoyu ile paylaşıldı.</li> <li>• 2019-2023 Stratejik Planında birimiz sorumluluğunda yer alan hedeflerin gerçekleştirme sonuçları da birimizde değerlendirilmekte ve faaliyet raporu ile raporlanmaktadır.</li> </ul>
	<b>Standart 15:</b> Kayıt ve Dosyalama Sistemi	<ul style="list-style-type: none"> <li>• ELEKTRONİK BELGE YÖNETİM SİSTEMİ (EBYS) ile 2022 yılı içerisinde Fakülte/MYO 1901 kurum içi yazışma yapıldı.</li> <li>• 2022 yılında "Memur Akademisi" kapsamında yapılan EBYS ve Resmi Yazışma Esasları konulu eğitimlere personelimizin katılımı sağlanmıştır.</li> </ul>
	<b>Standart 16:</b> Hata, Usulsüzlük ve Yolsuzlukların Bildirilmesi	<ul style="list-style-type: none"> <li>• Mali konularla ilgili olarak 0 işlem gerçekleştirildi.</li> <li>• Geri bildirim araçlarından "Bize Yazın" arayüzü ile birimize ulaşan 4933 kadar şikayet, görüş sınıflandırılarak ilgili birimlerce değerlendirilmiştir.</li> </ul>
İZLEME	<b>Standart 17:</b> İç Kontrolün Değerlendirilmesi	<ul style="list-style-type: none"> <li>• Üniversite tarafından yapılan personel anketine personelin katılımını sağlamak için gerekli duyuru ve bilgilendirmeler yapılmış.</li> <li>• Uyum eylem planı kapsamında yürütülen faaliyetler bu raporla paylaşıldı.</li> </ul>
	<b>Standart 18:</b> İç Denetim	<ul style="list-style-type: none"> <li>• <b>İÇ DENETİM:</b> 2022 yılı içerisinde 06.12.2022 – 14.12.2022 tarihleri arasında ikinci izleme yapıldı, iç control denetimi tamamlanmıştır.</li> <li>• Bir kısım risklerin birimiz tarafından Kabul edildiği belirtilmiştir.</li> <li>• <b>DIŞ DENETİM:</b> 2022 yılında gerçekleştirilen 0 mali işlemle ilgili Sayıştay Denetçileri tarafından herhangi bir sorgu alınmadı.</li> </ul>

### 6.1.2 Düzenlenen ve Katılım Gerçekleştirilen Eğitimler

23.05.2022-27.05.2022 tarihleri arasında ISO 27001 sertifika işlemleri için dairemizde personellerimize eğitim verildi, eğitim sonu sertifikaları verilmiştir.

2022 yılı içerisinde hem göreve başlayan personellerimiz hemde mevcut bulunan personellerimiz Memur Akademisi üzerinden verilen eğitimlere katılmışlardır.



## 6.1.3 Ön Mali Kontrol

Birimimizce 2022 yılı içerisinde gerçekleştirilen mali işlemlerin tür ve sayılarına ait bilgiler aşağıdaki tabloda gösterilmiştir.

İŞLEM	SAYI	İŞLEM	SAYI	İŞLEM	SAYI
Maaş		Mesai		Telefon	
Ek Ders		Satın Alma		Jüri Ödemesi	
Yolluk		Hakediş Dosyası		Döner Sermaye Ödemesi	

## 6.2- Kalite Güvence Sistemi

KTÜ Kalite Güvence Sistemi Yönergesi kapsamında Birim Kalite Komisyonu teşkil edilmiştir. Daire Başkanlığımız kalitenin artırılması ve daha iyi hizmet amacıyla Destek Sistemi oluşturulmuştur.

Daire başkanlığımız e-hizmetler içerisinde yer alan Destek Sistemi yazılımı ile talepler alınmakta; ilgili birim sorumluları ve sistem yöneticisi tarafından en geç 24 saat içerisinde bu taleplere dönüş yapılmaktadır. Bu sistem üzerinden gelen talepler ve ilgili yoğunluk gösteren kategoriler aşağıda tabloda verilmiştir.

## 2022 YILI DESTEK SİSTEMİ İSTEK RAPORU

KATEGORİ	TALEP SAY.	AÇIK	ÇÖZÜLDÜ	TOPLAM YANIT
Staj Yönetim Sistemi	2467	13	2454	3678
Personel E-posta İşlemleri	892	1	891	1103
Öğrenci İşleri(Transkript, Ders-not işl.)	467	60	407	448
Öğrenci E-posta İşlemleri	281	0	281	316
VPN Bağlantısı (Solidworks-Netcad, vb)	205	0	205	219
Diğer İşlemler	159	0	159	111
Ek Ders (F1-F2) İşlemleri	98	2	96	31
Ders Şubelendirme İşlemleri	44	0	44	30
KTÜ Online	44	5	39	53
Ağ ve İnternet Arızaları	32	7	25	32
Bilgi Yönetim Sistemi (BYS)	30	15	15	19
Spor Sahaları Yönetimi	14	3	11	5
Bilgi Paketi İşlemleri	18	0	18	16
Mekan Yönetimi	18	7	11	5
Teknik Servis PC Arıza, Office-Windows	28	10	18	24

Daire Başkanlığımızda Destek Sistemi hizmetinize ilave olarak, 02.01.2023 tarihinde Çağrı Merkezimiz 377 2 377 numarası ile hizmete alınmıştır. Çağrı merkezine gelen taleplerin bir kısmı ilgili birimlere yönlendirilirken bir kısım taleplere anında çözüm getirilmekte, ya da daha sonra dönüş yapılmak üzere bilgilendirme yapılmaktadır.



Destek Sistemi ile hizmet kalitemizin artmasına yardımcı olurken; bir taraftan da kendi geliştirdiğimiz yazılımların eksiklerini veya hatalarını görmemize yardımcı olmaktadır. Örnek olarak bir yazılım geliştirmenin başlangıcından sahada son kullanıcıya kadarki süreç ve son kullanıcıların geri bildirimleri ile yapılan güncelleştirme çalışmaları PUKO döngüsü içerisinde gerçekleşmektedir. Bu şekilde iyileşmeler sağlanmaktadır.

## II. STRATEJİK PLAN AMAÇ ve HEDEFLER

### A. KTÜ 2019-2023 Stratejik Planı Amaç ve Hedefler

<b>AMAÇ VE HEDEFLER</b>	<b>Amaç 1- Eğitim-öğretimde kaliteyi geliştirerek değişime ve gelişime açık öğrenciler yetiştirmek ve mezun etmek.</b>	
	Hedef 1. 1	Eğitim programlarının niteliği geliştirilecektir.
	Hedef 1. 2	Eğitim-öğretim altyapısı iyileştirilecektir.
	Hedef 1. 3	Öğretim elemanı niteliği artırılabacaktır.
	Hedef 1. 4	Öğrenci niteliği artırılabacaktır.
	<b>Amaç 2- Yenilikçi üretim için araştırma kapasitesini geliştirmek.</b>	
	Hedef 2. 1	Girişimcilik ve yenilikçilik kültürü ile sanayi iş birliği geliştirilecektir.
	Hedef 2. 2	Araştırmacı insan kaynağı geliştirilecektir.
	Hedef 2. 3	Araştırma altyapısı geliştirilecektir.
	Hedef 2. 4	Uygulama ve Araştırma Merkezleri daha etkin hâle getirilecektir.
	<b>Amaç 3- Kurumsal kapasiteyi artırmak ve kurumsal kültürü yaygınlaştırmak.</b>	
	Hedef 3. 1	Kurumsal memnuniyet ve aidiyet duygusu geliştirilecektir.
	Hedef 3. 2	Mezunlarla iletişim ve iş birliği güçlendirilecektir.
	Hedef 3. 3	Kalite kültürü yaygınlaştırılacaktır.
	<b>Amaç 4- Toplumsal sorunlara duyarlı ve çözüm odaklı üniversite olmak.</b>	
	Hedef 4. 1	Toplumsal sorunlara yönelik faaliyetler artırılabacaktır.
	Hedef 4. 2	Bilginin topluma yayılması artırılabacaktır.
	Hedef 4. 3	Sağlık alanında tanı, tedavi ve bakım süreçlerinde hizmet kalitesi artırılabacaktır.
	<b>Amaç 5- Uluslararasılaşmak</b>	
	Hedef 5. 1	Değişim programları etkin hale getirilecektir.
Hedef 5. 2	Uluslararası iş birliği süreçleri geliştirilecektir.	



Hedef 5. 3	Yabancı dilde eğitim veren programların sayısı artırılabacaktır.
Hedef 5. 4	Uluslararası görünürlülük daha da artırılabacaktır.

### B. 2019-2023 Stratejik Plan 2022 Yılı İzleme ve Değerlendirmesi

Üniversitemizin 2019-2023 Stratejik Planının dördüncü uygulama yılı tamamlanmıştır. Plan içerisinde birimimizin sorumlu olduğu hedefler (göstergelerle izlenen) ile ilgili faaliyetlere ilişkin bilgiler aşağıdaki tabloda verilmiştir.

Stratejik Plan Veri Girişi sisteminde İdari Birimler şifresi ile giriş yapıldığında "Birim Karneleri ve Değerlendirme" bölümü esas alınarak, sorumlu olduğunuz göstergelere ilişkin bilgiler girilecektir.

Amaç1-Eğitim-öğretimde kaliteyi geliştirerek değişime ve gelişime açık öğrencileri yetiştirmek ve mezun etmek.	2021	2022
Eğitim programlarının niteliği geliştirilecektir.		
Eğitim-öğretim altyapısı iyileştirilecektir.		
Kütüphanedeki basılı kitap sayısı		
Öğrenci serbest çalışma alanı (m <sup>2</sup> )		
Öğretim elemanı niteliği artırılabacaktır.		
Öğretim üyesi başına düşen yayın (SCI, SSCI-exp, AHCI) sayısı		
Yurtdışı bilimsel etkinlikler için yapılan akademisyen görevlendirme sayısı		
Öğrenci niteliği artırılabacaktır.		
<b>Amaç 2- Yenilikçi üretim için araştırma kapasitesini geliştirmek.</b>		
Girişimcilik ve yenilikçilik kültürü ile sanayi işbirliği geliştirilecektir.		
Araştırmacı insan kaynağı geliştirilecektir.		
Kamu kurumları veya özel sektör tarafından fonlanan toplam kurum dışı proje sayısı (TÜBİTAK, AB, DOKA, DOKAP, TAGEM, Sektör Kontratlı, Bakanlık, BAP 08 ve benzeri)		
Lisansüstü (tezli yüksek lisans +doktora) öğrenci sayısının toplam öğrenci (ön lisans, lisans, tezli ve tezsiz yüksek lisans ile doktora) sayısına oranı		
YÖK 100/2000 doktora burs programına kayıtlı öğrenci sayısı		
Araştırma altyapısı geliştirilecektir.		
Kütüphane veri tabanı sayısı		
Kurum içi (BAP) desteklenen altyapı proje sayısı		
Uygulama ve Araştırma Merkezleri (UYGAR) daha etkin hâle getirilecektir.		
<b>Kurumsal kapasiteyi artırmak ve kurumsal kültürü yaygınlaştırmak.</b>		
Kurumsal memnuniyet ve aidiyet duygusu geliştirilecektir.		
Personeli bir araya getiren sosyal etkinlik sayısı	8	10
Mezunlarla iletişim ve işbirliği güçlendirilecektir.		
<b>Toplumsal sorunlara duyarlı ve çözüm odaklı üniversite olmak.</b>		
Toplumsal sorunlara yönelik faaliyetler artırılabacaktır.		
Belirli gün ve haftalara yönelik yapılan etkinlik sayısı		
Dezavantajlı gruplara yönelik yürütülen faaliyet sayısı		





Bilginin topluma yayılması artırılacaktır.		
Sağlık alanında tanı, tedavi ve bakım süreçlerinde hizmet kalitesi artırılacaktır.		
Uluslararası işbirliği süreçleri geliştirilecektir.		
Diğer üniversitelerle açılan uluslararası ortak program sayısı		
Yabancı dilde eğitim veren programların sayısı artırılacaktır.		
Eğitimini % 100 yabancı dilde yürüten program sayısı		
Yabancı dilde verilen ders sayısı		
Uluslararası görünürlük daha da artırılacaktır.		
Yabancı uyruklu öğretim elemanı sayısı		
Yabancı uyruklu öğrenci sayısı		



## III. FAALİYETLERE İLİŞKİN BİLGİ VE DEĞERLENDİRMELER

## A. Mali Bilgiler

## 1. Bütçe Uygulama Sonuçları

## 1.1. Bütçe Giderleri

## 1.1.1 Program ve Alt Program Düzeyinde 2022 Bütçe Giderleri

Program ve Alt Program Düzeyinde Harcamalar				
Program ve Alt Faaliyet Türü	Başlangıç Ödeneği (TL)	Toplam Ödenek (TL)	Harcama (TL)	H/T.Ö Oranı %
<b>56- ARAŞTIRMA, GELİŞTİRME VE YENİLİK</b>				
210- ARAŞTIRMA ALTYAPILARI				
178- YÜKSEKÖĞRETİMDE BİLİMSEL ARAŞTIRMA VE GELİŞTİRME				
<b>54- TEDAVİ EDİCİ SAĞLIK</b>				
167- TEDAVİ HİZMETLERİ				
<b>62- YÜKSEKÖĞRETİM</b>				
240- ÖĞRETİM ELEMANLARINA SAĞLANAN BURS VE DESTEKLER				
239- ÖN LİSANS EĞİTİMİ, LİSANS EĞİTİMİ VE LİSANSÜSTÜ EĞİTİM				
241- YÜKSEKÖĞRETİMDE ÖĞRENCİ YAŞAMI				
<b>98- YÖNETİM VE DESTEK PROGRAMI</b>				
901- TEFTİŞ, DENETİM VE DANIŞMANLIK HİZMETLERİ				
900- ÜST YÖNETİM, İDARİ VE MALİ HİZMETLER	2.150.000	3.744.960	3.742.070	%100
<b>PROGRAMLAR TOPLAMI</b>				

\* Program Bütçe sistemi-Program Bütçe Uygulama-Gider/Gelir Durum Listesi menüsünden hem program/alt program hem de ekonomik kod düzeyinde alınabilir.

\*% Oranı (Toplam Harcama/Toplam ödenek) X 100 olarak hesaplanacaktır.



## 1.1.2 Ekonomik Düzeyde 2022 Bütçe Giderleri

Ekonomik Düzeyde 2022 Bütçe				
	Başlangıç Ödeneği (TL)	Toplam Ödenek (TL)	Harcama (TL)	H/T.Ö Oranı %
<b>BÜTÇE GİDERLERİ TOPLAMI</b>				
PERSONEL GİDERLERİ	1.564.000	2.870.404	<b>2.870.404</b>	<b>%100</b>
SGK DEVLET PRİMİ GİDERLERİ	694.000	<b>104.100</b>	<b>100.073</b>	<b>%85</b>
MAL VE HİZMET ALIM GİDERLERİ	252.000	<b>313.035</b>	<b>310.146</b>	<b>%100</b>
CARİ TRANSFERLER				
SERMAYE GİDERLERİ				

\* Program Bütçe sistemi-Program Bütçe Uygulama-Gider/Gelir Durum Listesi menüsünden hem program/alt program hem de ekonomik kod düzeyinde alınabilir.

\*% Oranı (Toplam Harcama/Toplam ödenek) X 100 olarak hesaplanacaktır.

## 1.2. Bütçe Giderlerine İlişkin Açıklamalar

Mali tablolar için başlangıç ödenekler ve harcamalar I. Öğretim ve II. Öğretim baz alınarak hazırlanmıştır. Birimimize 2022 yılında tahsis edilen **3.746.424 TL'nin** **4.354 TL** lirası harcanmıştır. Kurumumuzun amaçlarına, belirlenmiş politikalara ve mevzuata uygun olarak faaliyetlerin etkili, ekonomik ve verimli bir şekilde yürütülmesini, varlık ve kaynakların korunmasını, muhasebe kayıtlarının doğru ve tam olarak tutulmasını, malî bilgi ve yönetim bilgisinin zamanında ve güvenilir olarak üretilmesini sağlamak üzere oluşturulan organizasyon, yöntem, süreç ile iç denetimi kapsayan malî ve diğer kontroller yapılmıştır.

## a) Personel Giderleri :

Personel giderleri için başlangıçta ayrılan **1.564.000 TL** miktarlık ödeneye **1.306.404 TL** eklenerek toplam **2.870.404** liralık bir ödenek tahsis edilmiştir. Bu ödenegin, **2.870.404 TL**'si Fakülte/MYO personelinin maaş, ek ders, jüri ücretleri, sosyal haklar vb. giderler için yapılan ödemelerde kullanılmıştır.

## b) Sosyal Güvenlik Kurumlarına Devlet Primi Giderleri :

Birimimizin işveren sıfatıyla, çalışanları için ödenecek sigorta ve sağlık primi ödemeleri ile ilgili ekonomik gider kodunda **334.000 TL** bütçe başlangıç ödenegi öngörülmüş, yıl içinde Sosyal Güvenlik Kurumlarına Devlet Primi giderleri ekonomik kodundan yapılan ekleme/düşme işlemleri sonucunda oluşan **561.520 TL** toplam ödenekten **561.520 TL** harcama yapılmış,



**c)Mal ve Hizmet Alımı Giderleri:**

Birimimizin cari nitelikli giderlerinden olan büro ve kırtasiye malzemesi, su ve temizlik malzemeleri, yakıt, elektrik alımları, laboratuvar malzemeleri, büro ve işyeri demirbaş onarımları, rutin bakım onarım giderleri, telefon ve haberleşme giderleri, personelimize mevzuatları çerçevesinde ödenen yurtiçi ve yurtdışı geçici ve sürekli görev yolluğu giderleri ile ilgili ekonomik kodunda 252.000.TL bütçe başlangıç ödeneği öngörülmüştür.

Bütçe yılı içerisinde ihtiyaç duyulan tertiplere toplam 62.500 ekleme işlemi yapılmış; Toplam ödenekten 310.146 TL harcanmıştır.

**d)Cari Transferler:**

**e)Sermaye Giderleri**

**2. Mali Denetim Sonuçları**

**2.1. İç Denetim**

İç Denetim Birimince hazırlanıp Rektörlük Makamınca onaylanan 2021- 2023 İç Denetim Planı ve 2022 yılı iç denetim programında Birimizde denetim, danışmanlık ve izleme yapılan alan aşağıdaki gibidir.

DENETİM VE DANIŞMANLIK YAPILAN BİRİM	SÜREÇ	GÖREVLİ İÇ DENETÇİ
Bilgi İşlem Daire Başkanlığı	2021 yılında yapılan denetim sonucunda bulunan bulgular incelenmiş , tamamlanması gereken bulgular tamamlanmış olup, 06.12.2022 – 14.12.2022 tarihleri arasında 2.izleme yapılmıştır. Tarafımızda bildirilip, denetim tamamlanmıştır.Tarafımızda bildirilip, denetim tamamlanmıştır.	Hasibe USTA
.....		
.....		

**2.2. Dış Denetim**

**IV. KURUMSAL KABİLİYET ve KAPASİTENİN DEĞERLENDİRİLMESİ**

**A. Üstünlükler**

- • Genç, dinamik ve nitelikli uzman kadroya sahip olunması.



- • Kullanıcı veri tabanı ile tüm sistem servislerinin entegre çalışabilmesi.
- • Kullanıcılara ihtiyaç duyabilecekleri web, e-posta, vb. çok çeşitli internet servislerinin, mevcut altyapı üzerinden sağlanabilmesi.
- • Sistem tarafında gerek duyulduğunda açık kaynak kodlu işletim sistemlerinin kullanılması.

## B. Zayıflıklar

- • Otomasyon yazılımlarının geliştirilmesine yönelik yeterli sayıda personelin olmaması.
- • Network altyapısının zayıf ve büyük kısmının ömrünü doldurmuş olması. Kampüs içerisindeki fiber ağın birçok ek noktaya sahip olması ve mevcut fiber yapının ihtiyaçları karşılayamaması.
- • Kurum bünyesinde bulunan sunucu ve depolama ünitelerinin kullanım ve destek hizmet ömürlerini doldurmuş olmaları.
- • kablosuz ağ olarak tüm kampüsün kapsanamaması.
- • Teknolojik alandaki kişisel gelişim eğitimlerinin yeterli olmayışı.
- • Kurum bünyesinde geliştirilen otomasyonların standartlara uygun olmayışı ve tek bir standart yapıda geliştirilmemesi.

## C. Fırsatlar

- • Üniversite yönetimin bilişim faaliyetlerine olan desteği.
- • Tüm yazılımları kendi bünyemizde geliştiriliyor olması sayesinde dinamik olunması

## D. Tehditler

- • Bilişim teknolojileri alanında özel sektörde çalışan personelin yüksek maaş alması buna karşın kamuda çalışan kalifiye teknik personel için maaşların yetersizliği,
- • Sunucu, aktif ağ cihazları ve depolama cihazlarının altyapısının teknolojik olarak eskimesi.
- • Kampüs genelindeki ağ cihazları ve sunucu alt yapısının kullanım ömürlerini doldurmuş olması.
- • Kurumumuzdan ayrılan ISUBU ile ortak alt yapı içerisinde olunması.
- • Artan ihtiyaç sonucunda güvenlik kamera sisteminin yetersiz kalması.
- • Toplam iş yükünün artması nedeni ile personel sayısının yetersiz kalma

## V. ÖNERİ VE TEDBİRLER

Öğrencilerimiz, akademisyenlerimiz ve idari personellerimizin ihtiyacı olan programlar için çalışmalar yapılmaktadır. Birçok lisanslı program alınarak hizmete sunulmuştur. Microsoft ile yapılan anlaşmalarla kurum çalışanlarımızın bilgisayarlarına lisanslı ürünler kurulmaktadır. Birim teknik servisimiz tarafından yapılan bu hizmetlerle kurum bilgisayarların güvenliği sağlanmaktadır.

Sistem alt yapımızda iyileştirmelerle 55 TB olan yedekleme kapasitemiz 106 TB çıkarılmıştır. 2023 yılı için Sistem Odası İklimlendirme ve gazlı yangın söndürme, Güvenlik Duvarı Lisans güncelleme, Sistem Sunucuları Lisans Güncelleme ve Kablosuz Ağ Altyapısı



Yatırımı gibi çalışmalar yapılmıştır. Bilgi Güvenliği için Sızma testi çalışmasının 2023 yılı içerisinde yapılması planlanmıştır.

Daire Başkanlığımız ISO 27001;2017 Bilgi Güvenliği Yönetim Sistemi kapsamında yapılan çalışmalar tamamlanarak ISO 27001;2017 sertifika belgesini almaya hak kazanmıştır. Bu çalışma sırasında tespit edilen minör hatalar 2023 yılı içerisinde yapılacak olan gözden geçirme toplantısına kadar tamamlanacaktır. Ayrıca Cumhurbaşkanlığı Dijital Dönüşüm Ofisi Bilgi ve İletişim Güvenliği Rehberine uyum çalışması tamamlanmış. İç denetim birimi tarafından birimiz çalışmaları denetlenmiştir. 2023 yılı içerisinde belirlenen takvime göre eksikliklerin giderilmesi için çalışma başlatılmıştır.

Daire Başkanlığımız Eğitim-öğretim programlarının niteliğinin geliştirilmesine katkı sağlamak amacıyla KTÜ Stratejik Planı ve Kalite güvence sistemi kapsamında Rektörlük ya da birimler tarafından akademik, idari ve öğrenci memnuniyet ve beklenti anketleri, öğretim sürecini değerlendirme anketleri gibi anketlerin yapılabilmesine altyapı desteği vermektedir.

2022 Yılı içerisinde üniversitemizin ihtiyacı olan yazılımların geliştirilmesine devam edilmiştir. Bunlardan olan Enstitü Bilgi Sistemi yazılımı enstitülerimizin ve öğrencilerimizin hizmetine sunulmuştur. 2023 yılı için yapılan planlama ile Personel Bilgi Sistemi Otomasyonunun yazılım geliştirme çalışmalarına başlanılmıştır.

Üniversitemizin ulusal ve uluslararası tercih edilen bir üniversite olma yolunda kaliteyi önceleyen çalışmalarına katkı sunan paydaşlardan biri olarak çalışmalarımızı sürdürmekteyiz. 2023 yılı için Sistem Odamızda yapılması planlanan iklimlendirme ve gazlı yangın söndürme ile kablosuz altyapı çalışmaları ile önemli bir hizmet çalışması yapılacaktır.

İzmir Katip Çelebi Üniversitesi ile yapılan protokol ile Daire Başkanlığımız veri tabanının bulut sisteminde yedeklenmesi çalışmasına başlanılmıştır. Düşük maliyetli bilgi güvenliği konusunda ki çalışmamız 2023 yılı içerisinde tamamlanması planlanmıştır.



### İÇ KONTROL GÜVENCE BEYANI

Harcama yetkilisi olarak yetkim dâhilinde; Bu raporda yer alan bilgilerin güvenilir, tam ve doğru olduğunu beyan ederim.

Bu raporda açıklanan faaliyetler için idare bütçesinden harcama birimimize tahsis edilmiş kaynakların etkili, ekonomik ve verimli bir şekilde kullanıldığını, görev ve yetki alanım çerçevesinde iç kontrol sisteminin idari ve mali kararlar ile bunlara ilişkin işlemlerin yasalık ve düzenliliği hususunda yeterli güvenceyi sağladığını ve harcama birimimizde süreç kontrolünün etkin olarak uygulandığını bildiririm.

Bu güvence, harcama yetkilisi olarak sahip olduğum bilgi ve değerlendirmeler, iç kontroller, iç denetçi raporları ile Sayıştay raporları gibi bilgim dâhilindeki hususlara dayanmaktadır.

Burada raporlanmayan, idarenin menfaatlerine zarar veren herhangi bir husus hakkında bilgim olmadığını beyan ederim. (Trabzon-../01/2023)

İmza  
İrfan CANDAS  
Daire Başkanı

