



**KARADENİZ TEKNİK ÜNİVERSİTESİ
SÜRMENE ABDULLAH KANCA
MESLEK YÜKSEKOKULU**



**2023 YILI
BİRİM FAALİYET RAPORU
OCAK 2024-TRABZON**

İÇİNDEKİLER

BİRİM YÖNETİCİSİ SUNUŞU	5
I-GENEL BİLGİLER	6
A-Misyon ve Vizyon	7
B-Yetki, Görev ve Sorumluluklar	7
C-İdareye İlişkin Bilgiler	10
1-Fiziksel Yapı.....	10
1.1 Sürmene Abdullah Kanca MYO Taşınmazların Dağılımı.....	11
1.2 Sürmene Abdullah Kanca MYO Kapalı Alanların Dağılımı	10
1.3 Eğitim Alanlarının Teknolojik Donanımı	12
1.4 Taşıtlar	12
1.5 Sosyal Alanlar	12
1.5.1 Yemekhaneler, Kantinler ve Kafeteryalar	12
1.5.2 Eğitim ve Dinlenme Tesisleri/Misafirhaneler	12
1.5.3 Öğrenci Yurtları	12
1.5.4 Lojmanlar	12
1.5.5 Spor Tesisleri.....	13
1.5.6 Kongre ve Kültür Merkezleri/Çok Amaçlı Salonlar	13
1.6 Hizmet Alanları.....	13
1.6.1 Akademik/İdari Personel Hizmet Alanları	13
1.6.2 Kütüphane Hizmet Alanları	14
1.7 Hastane Alanları.....	14
2-Örgüt Yapısı.....	15
3-Bilgi ve Teknolojik Kaynaklar.....	16
3.1 Laboratuvarlarımız	16
3.2 MYO Kütüphanemiz	20
3.3 Kullanılan Bilişim Sistemleri	20
3.4 Yazılımlar ve Bilgisayarlar	21
3.5 Kütüphane Kaynakları	21
3.6 Diğer Bilgi ve Teknolojik Kaynaklar	21
4-İnsan Kaynakları.....	21
4.1 Akademik Personel	21
4.2 Öğretim Elemanına Düşen Öğrenci Sayısı.....	22
4.3 Yabancı Uyruklu Akademik Personel.....	22
4.4 Diğer Üniversitelerde Görevlendirilen Akademik Personel	22
4.5 Birimler Düzeyinde Öğretim Elemanı Sayıları	22
4.6Başka Üniversitelerden Üniversitemizde Görevlendirilen Akademik Personel.....	22
4.7 Akademik Personelin Yaş İtibariyle Dağılımı	22
4.8 İdari Personel	23
4.9 İdari Personelin Eğitim Durumu	23
4.10 İdari Personelin Hizmet Süreleri	23
4.11 İdari Personelin Yaş İtibariyle Dağılımı.....	23
4.12 Personelin Cinsiyet Dağılımı	23
4.13 Sözleşmeli Personel ve İşçiler.....	24

4.14 Yıllar İtibarı İle Personel Sayılarının Dağılımı	24
5-Sunulan Hizmetler	25
5.1 Eğitim Hizmetleri.....	25
5.1.1 Eğitim Öğretim Sunan Birimler	30
5.1.2 Öğrenci Sayıları.....	30
5.1.3 Yabancı Dil Hazırlık Sınıfı Öğrenci Sayıları	31
5.1.4 Öğrenci Kontenjanları ve Doluluk Oranları	31
5.1.5 Öğrenim Düzeyinde Program Sayıları	31
5.1.6 Yüksek Lisans ve Doktora Programları.....	31
5.1.7 Yabancı Uyrıklı Öğrenciler	32
5.1.8 Engelli Öğrenci Sayıları.....	32
5.1.9 Alanlarına Göre Öğrenci Sayıları.....	32
5.1.10 Mezun Öğrenci Sayıları	32
5.1.10.1 Kuruluşundan Bugüne Kadar Mezun Öğrenci Sayıları	33
5.1.11 Yatay Geçiş Sayıları.....	33
5.2 Sağlık Hizmetleri	33
5.3 Sosyal Hizmetler.....	33
5.3.1 Barınma Hizmetleri.....	33
5.3.2 Beslenme Hizmetleri	33
5.4 Bilimsel Araştırma Faaliyetleri.....	34
5.4.1 2023 Yılı BAP Proje Bilgileri	34
5.4.2 2023 Yılında Kabul Edilen ve Önceki Yıllardan Devreden BAP Projelerinin Birimlere Göre Dağ.....	34
5.4.3 2023 Yılında Kabul Edilen BAP Projelerinin Türlerine Göre Dağ.....	34
5.4.4 2023 Yılı Kurum Dışı Proje Bilgileri	35
5.5 Kültür Hizmetleri	35
5.6 Bilgi İşlem ve Kütüphane Hizmetleri.....	35
5.6.1 2023 Yılı Web Ziyaretçi Sayıları ve 2022 Yılı Destek Talepleri	35
5.7 Spor Hizmetleri.....	35
5.8 Öğrenci Kulüpleri Faaliyetleri.....	35
5.9 Eğitim Öğretim ve Diğer İdari Faaliyetler	35
5.10 Talep, Şikayet ve İhbarlar	36
6-İç Kontrol ve Kalite Güvence Sistemi.....	36
6.1 Yönetim ve İç Kontrol Sistemi	36
6.1.1 Düzenlenen Eğitimler.....	36
6.1.2 Hazırlanan İç Kontrol Dökümanları.....	36
6.1.3 İç Kontrol Standartlarına Yönelik Yapılan Çalışmalar.....	36
6.1.4 Ön Mali Kontrol.....	38
6.2 Kalite Güvence Sistemi	38
II-STRATEJİK PLAN AMAÇ VE HEDEFLER.....	39
A-KTÜ 2019-2023 Stratejik Planı Amaç ve Hedefler	39
B-2019-2023 Stratejik Plan 2022 Yılı İzleme ve Değerlendirmesi	40
III-FAALİYETLERE İLİŞKİN BİLGİ VE DEĞERLENDİRMELER.....	41
A-Mali Bilgiler	41
1-Bütçe Uygulama Sonuçları	41
1.1 Bütçe Giderleri.....	41
1.2 Bütçe Giderlerine İlişkin Açıklamalar	41

2-Mali Denetim Sonuçları.....	42
2.1 İç Denetim	42
2.2 Dış Denetim.....	42
B-Performans Bilgileri.....	43
1-Bilimsel Faaliyet, Bilimsel Yayın ve Fikri Sinai Mülkiyet Hakları Bilgileri.....	43
1.1 Faaliyet Bilgileri.....	43
1.2 Bilimsel Yayınlar ve Fikri Sinai Mülkiyet Haklarına İlişkin Bilgiler.....	44
1.3 Ödüller.....	44
IV-KURUMSAL KABİLİYET VE KAPASİTENİN DEĞERLENDİRİLMESİ.....	45
A.Üstünlükler.....	45
B. Zayıflıklar	45
C. Fırsatlar.....	45
D. Tehditler.....	46
V-ÖNERİ VE TEDBİRLER	46
İÇ KONTROL GÜVENCE BEYANI	47

BİRİM YÖNETİCİSİ SUNUŞU

Bu rapor Meslek Yüksekokulumuz yönetimi ve ilgili komisyonlarca hazırlanmıştır. Raporunda KTÜ Sürmene Abdullah Kanca Meslek Yüksekokulu'nun mevcut durumu değerlendirilmiş, geleceğe yönelik hedefler ve bu hedeflere ulaşma doğrultusunda yapılması gerekenler konusunda öneriler geliştirilmeye çalışılmıştır.

Bilindiği gibi günümüzde teknoloji çok büyük bir hızla gelişmektedir. Her gün yeni bir ürün piyasaya sürülmekte, var olanlar üzerinde de önemli değişiklikler ve eklemeler yapılmaktadır. Bu yenilik ve gelişmeler başta elektrikli cihaz ve makinelerde olmak üzere, bunlara bağlı bütün teknoloji alt yapısı ve ürünlerini de etkilemektedir. Özellikle endüstriyel otomasyon ve bölgemizde kurulmaya çalışılan tersane bağlamında gemi imalat ve üretim teknolojileri de büyük oranda bu değişim ve yenilenmelerin tesiri altındadır.

Bütün bu teknolojik değişim ve yenilenmelere karşı ne yazık ki yeterli kalite ve beceriye sahip teknik eleman sıkıntısı yaşanmaktadır. Sanayi ve endüstriyel kuruluşların bilgi ve beceriye sahip teknikerlere ihtiyaç duyduğu, bu konuda önemli bir boşluk olduğu açıkça ortadadır. Değişen teknolojiye uygun standartlarda, kendisini sürekli yenileyen teknikerlerin yetiştirilmesi, eğitilmesi ve ilgili sektörlerle kazandırılması Meslek Yüksekokulumuzun başlıca hedefleri arasında yer almaktadır.

Kanca El Aletleri Dövme Çelik ve Makine Sanayii ve Abdullah Kanca'nın desteği ile yaptırılan Meslek Yüksekokulu binamızın fiziki alt yapısı tamamlanmış, laboratuvarlarımız da büyük ölçüde gerekli malzeme ve teçhizatla donatılmıştır. Ancak eğitim kalitesinin yüksek düzeyde tutulup, aranan teknikerler yetiştirilmesi hedefine ulaşabilmek için yapılması gereken birçok şey bulunmaktadır. Bunların başında öğrencilerimizin daha fazla pratik yapmalarını sağlamak amacı ile laboratuvarlarımızın daha fazla teçhizat, alet ve donanımlarla zenginleştirilmesi faaliyetleri gelmektedir.

Meslek Yüksekokulumuzu ulaştırmak istediğimiz hedefler, bu hedeflere ulaşabilmek için çizdiğimiz yol haritası ve 2021 yılı birim faaliyetlerimiz bu raporda sunulmaktadır. 5018 sayılı Kamu Mali Yönetimi ve Kontrol Kanununun hesap verme sorumluluğu çerçevesinde MYO Müdürlüğümüzdeki tüm birimlerinin katılımı ile hazırlanan 2023 Yılı Faaliyet Raporumuzu kamuoyunun bilgisine sunar, Meslek Yüksekokulumuzun gelişmesine ve faaliyetlerin gerçekleşmesine katkı verenlere teşekkür ederim.

İmza
Doç. Dr. Mehmet SOYTÜRK
Meslek Yüksekokul Müdürü

I- GENEL BİLGİLER

KTÜ Sürmene Abdullah Kanca Meslek Yüksekokulu, hayırsever iş adamlarından Kanca El Aletleri Dövme Çelik A.Ş. kurucusu Merhum Sanayici Abdullah Kanca tarafından yaptırılmış, labaratuvar donanımları ve altyapısıyla birlikte eğitim-öğretime hazır durumda 2008 yılında Karadeniz Teknik Üniversitesi'ne devredilmiştir.

Eşsiz manzara ve çevre güzelliklerine sahip Trabzon İli Sürmene ilçesi Çamburnu mevkiinde deniz kenarında bulunan Meslek Yüksekokulu, en son teknolojik alet ve cihazlarla donatılmış olup, fiziki mekân ve altyapı olanakları ile birlikte ülkemizdeki Meslek Yüksekokulları arasında en üst sıralarda yer almaktadır. Meslek Yüksekokulu Trabzon havaalanı ve KTÜ Merkez Kampüse 40 Km., Sürmene İsmnaz Kanca KYK Yurduna 250 metre, Yomra KYK Yurduna 30 Km. ve Of KYK Yurduna 7 Km. mesafededir. Ulaşım, Sürmene İsmnaz Kanca KYK Yurdundan yaya olarak, diğer yurtlara ise Belediye otobüsleri ve özel minibüsler tarafından sağlanmaktadır.

Fiziki olarak 7078,49 m² kapalı alana sahip, aktif 7 programda 856 öğrenci bulunan Meslek Yüksekokulumuzda; 14 derslik, 4 teknoloji sınıfı, 7 laboratuvar ile ileri derecede kaliteli eğitim-öğretim verilmektedir. Meslek Yüksekokulunun bir yanında (doğusunda) KTÜ Sürmene Deniz Bilimleri Fakültesi, diğer yanında (batısında) ise Yeni Ay-Çamburnu Tersanesi yer almaktadır. Meslek Yüksekokulunun konumu dolayısı ile öğrenciler tersanede staj yapabilmeye ve pratik uygulamaları yerinde görebilmeye olanağına sahiptir.

Meslek Yüksekokulu binasının temeli 25.08.2006 tarihinde atılmış, Eylül 2008'de inşaat tümüyle tamamlanmıştır. İnşaatın tamamlanmasıyla 2008-2009 Eğitim-Öğretim yılında ek yerleştirme ile 40 öğrenci Elektrik Programına, 40 öğrenci de Mekatronik Programına alınarak 27 Ekim 2008 tarihinde bu iki programda eğitim-öğretime başlanmıştır. 2009-2010 Eğitim-Öğretim yılında Elektronik Teknolojisi ve Makine Programları açılmış ve aktif olarak eğitime geçilmiştir. 2023 yılı sonu itibarıyla Elektrik, Elektronik Teknolojisi, Makine, Mekatronik, Gemi İnşaatı, Gemi Makineleri İşletmeciliği ve Kaynak Teknolojisi Programlarında toplam 856 öğrenci eğitim-öğretim görmektedir. Yeni programların açılarak öğrenci alınması için de çalışmalar devam etmektedir.

Meslek Yüksekokulu bünyesinde birim kütüphanesi oluşturma ve kütüphaneyi kaynak yönünden zenginleştirme çalışmaları devam etmektedir.

Öğrencilerin mesleki, teknik ve teorik bilgilerle birlikte, araştırmacı ve analitik düşünebilen, uygulama becerisi olan, sanayinin ihtiyaç duyduğu bilgi ve becerilere sahip, kendine güvenen, kültürel donanımlı, toplumsal etik bilince ve sorumluluğa sahip genç bireyler olarak yetişmeleri öncelikli hedeftir. Kanca El Aletleri Dövme Çelik A.Ş. tarafından öğrencilere sunulan Kanca Bursları, staj imkânları ve teknik gezi faaliyetleri ile kurucusu oldukları Meslek Yüksekokuluna yapmakta oldukları her türlü makine teçhizat yardımları avantajlı durumdadır.

Meslek Yüksekokulu, genç, dinamik ve gelişime açık akademik kadro ve özveri ile çalışan idari kadro ile eğitim-öğretim faaliyetlerine devam etmektedir. Meslek Yüksekokulumuz bünyesinde 27 Öğretim Elemanı (4 Öğretim Üyesi ve 23 Öğretim

Görevlisi), 1 Meslek Yüksekokulu Sekreteri, 1 Bilgisayar İşletmeni, 3 Teknisyen, 1 Koruma ve Güvenlik Görevlisi, 2 Hizmetli ve 3 Sürekli İşçi görev yapmaktadır.

T.C. Ulaştırma, Denizcilik ve Haberleşme Bakanlığı tarafından, Meslek Yüksekokulu Müdürlüğüne Saç Kalınlık Ölçüm Yetki Belgesi verilmiştir. Meslek Yüksekokulu, Doğu Karadeniz Bölgesinde bu alanda yetki belgesi alan ilk kurum olma özelliğini taşımaktadır.

Döner Sermaye kapsamında Meslek Yüksekokulunda Gemi tasarım, projelendirme ve danışmanlık hizmetleri verilmekte olup; Gemi sektöründe edinilen tecrübeyle gemi projeleri, Klas (Uluslararası Klas Kuruluşları) mühendislik hesapları ve saç kalınlık ölçümü alanlarındaki çalışmalar devam etmektedir.

Meslek Yüksekokulu bünyesinde; Otomotiv Sanayi, Savunma Sanayi, Çelik Konstrüksiyon (imalat) Sanayi, Baraj ve HES Projeleri, Gemi (İnşaatı) Sanayi ve benzeri tüm kaynaklı imalat alanlarında, Kaynak Yöntem Şartnamesi hazırlama, danışmanlık ve onaylama hizmetleri ile tahribatsız muayene hizmeti de verilmektedir.

ISO 9001 Kalite Yönetim Sistemi Belgesi alma çalışmaları devam etmektedir. Buradaki temel amaç etkin bir Kalite Yönetim Sistemi ve kontrol mekanizması oluşturmak ve çok daha kaliteli hizmet vermektir.

A- Misyon ve Vizyon

Misyon

Uluslararası niteliklere sahip, kendine güvenen ve problem çözme yeteneği olan, teorik bilgi yanında pratik becerileri olan teknikerler yetiştirmek.

Vizyon

Son teknolojiye sahip makina teçhizat ve cihazların işletim, bakım ve onarımlarını yapabilme becerilerine sahip, ülkemiz ekonomisine katma değer ekleyecek çalışmalar yapabilecek nitelikte teknikerler yetiştirmek.

B- Yetki, Görev ve Sorumluluklar

Meslek Yüksekokulu

Meslek Yüksekokulu, belirli mesleklere yönelik nitelikli insan gücü yetiştirmeyi amaçlayan, yılda iki veya üç dönem olmak üzere iki yıllık eğitim-öğretim sürdüren, önlisans derecesi veren bir yükseköğretim kurumudur. Meslek Yüksekokulların organları, yüksekokul müdürü, yüksekokul kurulu ve yüksekokul yönetim kuruludur.

Yüksekokul Müdürü

Yüksekokul Müdürü, üç yıl için ilgili fakülte dekanının önerisi üzerine rektör tarafından atanır. Rektörlüğe bağlı yüksekokullarda bu atama doğrudan rektör tarafından yapılır. Süresi biten müdür yeniden atanabilir. Müdürün okulda görevli aylıklı öğretim elemanları arasından üç yıl için atayacağı en çok iki yardımcısı bulunur.

Görev, Yetki ve Sorumlulukları

✓ Yüksekokul kurullarına başkanlık etmek, Yüksekokul kurullarının kararlarını uygulamak ve Yüksekokul birimleri arasında düzenli çalışmayı sağlamak,

- ✓ Her öğretim yılı sonunda ve istendiğinde Yüksekokulun genel durumu ve işleyişi hakkında rektöre rapor vermek,
- ✓ Yüksekokulun ödenek ve kadro ihtiyaçlarını gerekçesi ile birlikte rektörlüğe bildirmek, Yüksekokul bütçesi ile ilgili öneriyi Yüksekokul yönetim kurulunun da görüşünü aldıktan sonra rektörlüğe sunmak,
- ✓ Yüksekokulun birimleri ve her düzeydeki personeli üzerinde genel gözetim ve denetim görevini yapmak,
- ✓ Yüksekokulun ve bağlı birimlerinin öğretim kapasitesinin rasyonel bir şekilde kullanılmasında ve geliştirilmesinde gerektiği zaman güvenlik önlemlerinin alınmasında, öğrencilere gerekli sosyal hizmetlerin sağlanmasında, eğitim - öğretim, bilimsel araştırma ve yayını faaliyetlerinin düzenli bir şekilde yürütülmesinde, bütün faaliyetlerin gözetim ve denetiminin yapılmasında, takip ve kontrol edilmesinde ve sonuçlarının alınmasında rektöre karşı birinci derecede sorumludur.

Yüksekokul Kurulu

Yüksekokul Kurulu; müdürün başkanlığında, müdür yardımcıları ve okuldaki bölüm, anabilim veya anasanat dalı başkanlarından oluşur.

Görevleri

Yüksekokul kurulu akademik bir organ olup aşağıdaki görevleri yapar;

- ✓ Yüksekokul, eğitim - öğretim, bilimsel araştırma ve yayım faaliyetleri ve bu faaliyetlerle ilgili esasları, plan, program ve eğitim - öğretim takvimini kararlaştırmak,
- ✓ Yüksekokul yönetim kuruluna üye seçmek,

Yüksekokul Yönetim Kurulu

Yüksekokul Yönetim Kurulu; müdürün başkanlığında, müdür yardımcıları ile müdürün göstereceği altı aday arasından yüksekokul kurulu tarafından üç yıl için seçilecek üç öğretim üyesinden oluşur.

Görevleri

- ✓ Yüksekokul yönetim kurulu, idari faaliyetlerde müdüre yardımcı bir organ olup aşağıdaki görevleri yapar;
- ✓ Yüksekokul kurulunun kararları ile tespit ettiği esasların uygulanmasında müdüre yardım etmek,
- ✓ Yüksekokulun eğitim - öğretim, plan ve programları ile takvimin uygulanmasını sağlamak,
- ✓ Yüksekokulun yatırım, program ve bütçe tasarısını hazırlamak,
- ✓ Müdürün Yüksekokul yönetimi ile ilgili getireceği bütün işlerde karar almak,
- ✓ Öğrencilerin kabulü, ders intibakları ve çıkarılmaları ile eğitim - öğretim ve sınavlara ait işlemleri hakkında karar vermek,

Bölümler

Bölümler; fakülte ve yüksekokulların amaç, kapsam ve nitelik yönünden bir bütün oluşturan ve lisans düzeyini de içeren en az bir eğitim-öğretim, bilim ve sanat dallarında araştırma ve uygulama yapan birimlerdir.

Bölüm Başkanı

Birden fazla ana bilim dalı bulunan bölümlerde bölüm başkanı, o bölümün aylıklı profesörleri, bulunmadığı takdirde doçentleri, doçent de bulunmadığı takdirde yardımcı doçentleri arasından o bölümü oluşturan anabilim veya anasanat dalı başkanlarının 15 gün içinde verecekleri yazılı görüşlerini dikkate alarak bir hafta içinde fakültelerde, dekanca; fakülteye bağlı yüksekokullar ve konservatuvarlarda müdürün önerisi üzerine dekanca; rektörlüğe bağlı yüksekokullar ve konservatuvarlarda müdürün önerisi üzerine rektörce atanır. Dekan, atamaları rektörlüğe bildirir.

Tek anabilim dalı bulunan bölümlerde bölüm başkanı; bölümün aylıklı profesörleri, bulunmadığı takdirde doçentleri, doçent de bulunmadığı takdirde yardımcı doçentleri arasından, fakültelerde; Bölüm Kurulunun görüşü alınarak dekanca, fakülteye bağlı yüksekokul ve konservatuvarlarda müdürün önerisi üzerinde dekanca, rektörlüğe bağlı yüksekokul ve konservatuvarlarda müdürün önerisi üzerine rektörce atanır.

Görevleri

- ✓ Bölümün her düzeydeki eğitim-öğretim ve araştırmalarından ve bölümle ilgili her türlü faaliyetin düzenli ve verimli olarak yürütülmesinden, kaynakların etkili bir biçimde kullanılmasını sağlamaktan sorumludur.
- ✓ Bölüm başkanı, fakülte veya yüksekokul kuruluna katılır ve bölümü temsil eder.
- ✓ Bölümde görevli öğretim elemanlarının görevlerini yapmaları bölüm başkanı tarafından izlenir ve denetlenir.
- ✓ Bölüm başkanı, her öğretim yılı sonunda bölümün geçmiş yıldaki eğitim-öğretim ve araştırma faaliyeti ile gelecek yıldaki çalışma planını açıklayan raporu, bağlı bulunduğu rektör, dekan veya yüksekokul müdürüne sunar.

Yüksekokul Sekreteri

Her fakültede, dekana bağlı ve fakülte yönetim örgütünün başında bir fakülte sekreteri, enstitü ve yüksekokullarda ise enstitü veya yüksekokul müdürüne bağlı enstitü veya yüksekokul sekreteri bulunur. Sekreteye bağlı büro ve iç hizmet görevlerini yapmak üzere gerekli görüldüğü takdirde, yeteri kadar müdür ve diğer görevliler çalıştırılır. Bunlar arasındaki iş bölümü dekanın veya müdürün onayından sonra uygulanmak üzere ilgili sekreterce yapılır.

C- İdareye İlişkin Bilgiler

Meslek Yüksekokulumuz, Üniversitemiz Rektörlüğünün 14/07/2006 tarih ve B.30.2.KTÜ.0.70.72.00/Yazışl.080/527 sayılı telifli üzerine, Yükseköğretim Kurulu Başkanlığının 21/07/2006 tarihli Genel Kurul toplantısında görüşülmüş ve 2547 sayılı Kanununun 2880 sayılı Kanunla değişik 7/d-2 maddesi uyarınca kurulmuştur.

1- Fiziksel Yapı

Meslek Yüksekokulumuzun fiziki altyapısı eğitim öğretim için örnek gösterilecek bir durumdadır. Derslikler, laboratuvarlar, idari birimler, kafeterya, yemekhane, konferans salonu, kütüphane, doktor ve hemşire odası, yedek enerji jeneratörü ve

kesintisiz güç kaynakları ile kullanıma hazır durumdadır. Aşağıdaki çizelgede Meslek Yüksekokulumuzun fiziki altyapısı özetlenmiştir.

Çizelge Fiziki altyapı olanakları

Alanı	:	7078,49 m ² Kapalı Alan
Öğrenci Kapasitesi	:	800 Öğrenci Kapasiteli
Derslik	:	50 Öğrenci Kapasiteli 11 Derslik
Derslik	:	65 Öğrenci Kapasiteli 2 Derslik
Teknoloji Sınıfı	:	50 Öğrenci Kapasiteli 4 Teknoloji Sınıfı
Laboratuvar	:	55 Öğrenci Kapasiteli 7 Laboratuvar
Kütüphane	:	150 Öğrenci Kapasiteli Kütüphane
Konferans Salonu	:	183 Öğrenci Kapasiteli Konferans Salonu
Yemekhane	:	240 Öğrenci Kapasiteli Yemekhane
Kafeterya	:	140 Öğrenci Kapasiteli Kafeterya

Meslek Yüksekokulumuzun, sosyal alanlar (yemekhane, kafeterya (kantin), konferans salonu, kütüphane), eğitim alanları (laboratuvarlar, derslikler, teknoloji sınıfları), idari alanlar (akademik ve idari bürolar vb.) ve sirkilasyon alanları kapalı alan toplamı 7078,49 m² dir. 450 m²'lik açık alan voleybol-basketbol sahası bulunmaktadır. Dört derslik Teknoloji Sınıfı olarak her birinde birer projeksiyon sistemi ve 50 bilgisayar olacak şekilde donatılmıştır. Bütün bilgisayarlar Meslek Yüksekokulumuz Merkezi Bilgisayar Sunucu sistemine bağlantılı olarak çalışmaktadırlar.

1.1 Sürmene Abdullah Kanca Meslek Yüksekokulunun Taşınmazlarının Dağılımı

YERLEŞKE ADI	MÜLKİYET DURUMUNA GÖRE TAŞINMAZ ALANI (m ²)			TOPLAM (m ²)
	ÜNİVERSİTE	MALİYE HAZ.	DİĞER	
Sürmene Abdullah Kanca MYO	8578,47	-	-	8578,47

1.2 Sürmene Abdullah Kanca Meslek Yüksekokulunun Kapalı Alanların Dağılımı

Sürmene Abdullah Kanca MYO	İDARİ ALANLAR				EĞİTİM ALANLARI				ARAŞTIRMA ALANLARI						
	AKADEMİK		İDARİ		DERSLİK		AMFİ		LABORATUVARLAR				KÜTÜPHANE (Okuma Salonu)		
	Mekan Sayısı	m ²	Mekan Sayısı	m ²	Mekan Sayısı	m ²	Mekan Sayısı	m ²	Eğitim Labor.		Tematik Labor.		Mekan Sayısı	m ²	
									Mekan Sayısı	m ²	Mekan Sayısı	m ²			
	15	512,29	6	169,89	14	1116,60	-	-	11	1335,22	-	-	1	291,50	
SOSYAL ALANLAR								SAĞLIK ALANLARI		DİĞER HİZMET ALANLARI				DİĞER ALANLARI	
YEMEKHANE		ÖĞRENCİ KULÜPLERİ		KANTİN KAFETERYA		KONGRE- KONFERANS- TOPLANTI SALONU		SAĞLIK		DEPO		ARŞİV-ATÖLYE- AMBAR		SİRKÜLASYON- TESİSAT -WC	
Mekan Sayısı	m ²	Mekan Sayısı	m ²	Mekan Sayısı	m ²	Mekan sayısı	m ²	Mekan sayısı	m ²	Mekan sayısı	m ²	Mekan Sayısı	m ²	Mekan Sayısı	m ²
1	310,20	2	76,12	1	217,10	2	201,50	-	-	9	55,13	4	38,06	143	2764,88

1.3 Eğitim Alanlarının Teknolojik Donanımı

	Derslik Sayısı (Anfi+Sınıf), Bilgisayar Laboratuvarı	Projeksiyon Cihazı Olan Derslik, Bilgisayar Laboratuvarı sayısı	Dersliklerde ve Laboratuvarlarda Projeksiyon Cihazı Oranı (Projeksiyon Cihazı Olan Derslik, Laboratuvar Sayısı /Derslik, Laboratuvar Sayısı)*100	Akıllı Tahta Olan Derslik, Bilgisayar Laboratuvarı Sayısı	Dersliklerdeki Akıllı Tahta Oranı (Akıllı Tahtası Olan Derslik, Laboratuvar Sayısı / Derslik, Laboratuvar Sayısı)*100
Derslik Sayısı (Amfi+Sınıf)	11	14	78,57	0	0
Bilgisayar Laboratuvarı ve Ders Verilen Diğer Lab.	11	3	45,45	0	0

1.4. Taşıtlar

1.5- Sosyal Alanlar

1.5.1 Yemekhaneler, Kantinler ve Kafeteryalar

Yemekhaneler, Kantinler ve Kafeteryalar				
Yerleşke Bölüm	Bölümler	Sayısı (Adet)	Kapalı Alanı (m ²)	Kapasitesi (Kişi)
Sürmene Abdullah Kanca MYO	Öğrenci Yemekhanesi	1	310,20	240
	Personel Yemekhanesi	-	-	-
	Kantin	1	217,10	140
	Kafeterya	-	-	-
	TOPLAM	2	527,30	380

1.5.2 Eğitim ve Dinlenme Tesisleri / Misafirhaneler

1.5.3 Öğrenci Yurtları

1.5.4 Lojmanlar

1.5.5 Spor Tesisleri

SPOR TESİSLERİ				
Yerleşke	Bölümler	Sayısı(adet)	Alan (m ²)	Oturma Kapasitesi
	Kapalı Tesisler			
	Tenis kortu			
	Spor salonu			
	Badminton salonu			
	Masa Tenisi salonu			
	Squash			
	Fitness			
	Açık Tesisler			
Sürmene Abdullah Kanca MYO	Voleybol	1	450	
	Basketbol			
	Tenis			
	Yüzme Havuzu			
	Futbol stadı			
	Minyatür Futbol sahaları			
	TOPLAM	1	450	

1.5.6 Kongre ve Kültür Merkezleri/Çok Amaçlı Salonlar

Birim Adı	Kampüs Adı	Toplantı Salonu, Konferans Salonu, Eğitim Salonu		
		Salon Adı	Alan (m ²)	Kapasite (Kişi)
Sürmene Abdullah Kanca MYO	Çamburnu	Konferans Salonu	155,70	183
		Toplantı Salonu	45,80	30

1.6- Hizmet Alanları

1.6.1 Akademik/İdari Personel Hizmet Alanları

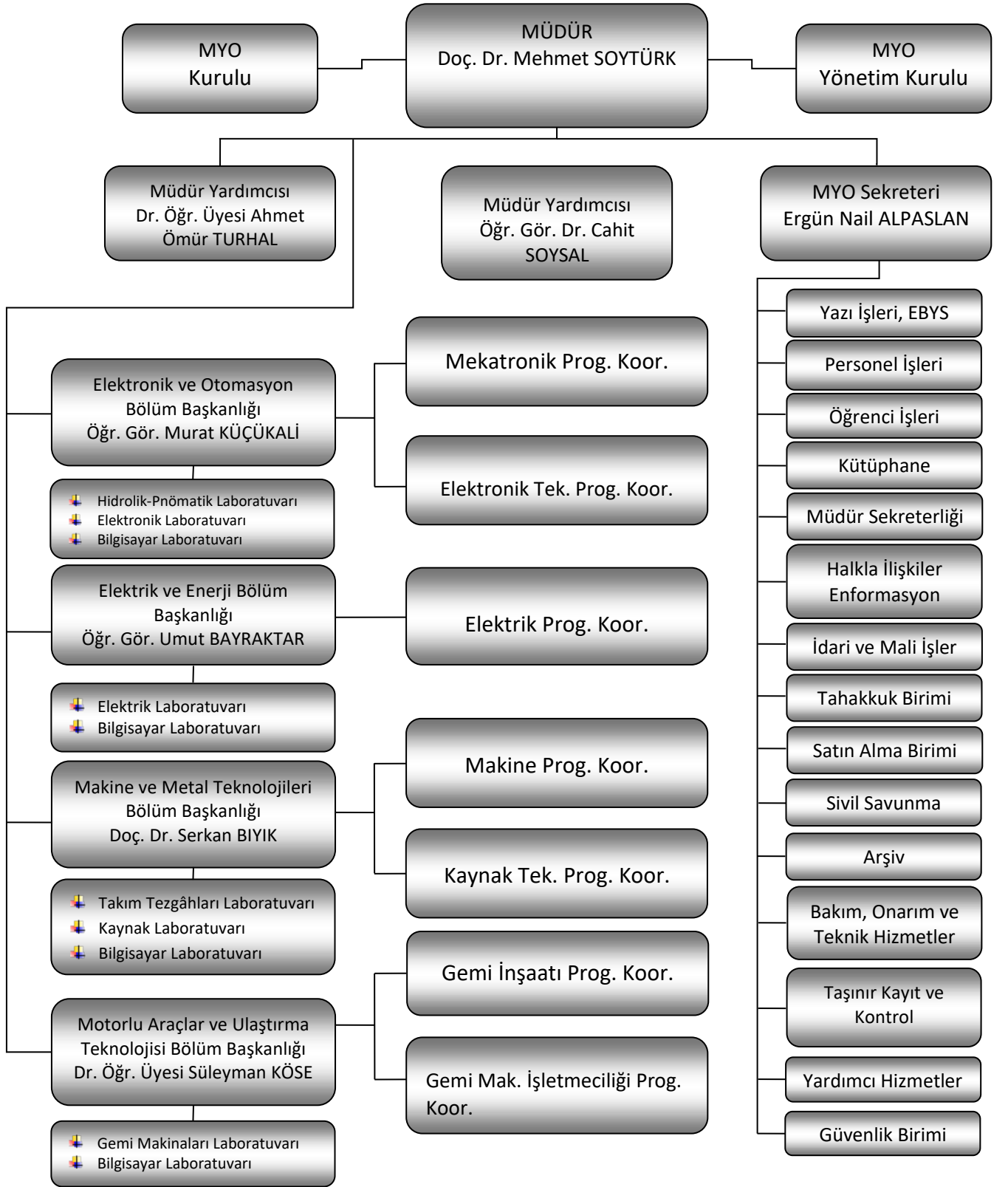
	Sayısı(Adet)	Alanı(m ²)	Kullanan Sayısı (Kişi)
Akademik Çalışma Odası	15	512,29	26
İdari Çalışma Odası	6	169,89	7
Toplam	21	682,18	33

1.6.2 Kütüphane Hizmet Alanları

	Sayısı (Adet)	Alanı (m ²)	Kapasite (Kişi)
Bağımsız Çalışma Salonu			
Bağımsız Çalışma Salonu (-2)			
Bilgi Tarama Odası			
Kitap Salonu	1	291,50	150
Osman Turan TAK			
Referans Salonu			
Sürelî Yayınlar Salonu			
Sürelî Yayınlar Arşivi			
Tezler Odası			
Yeni Gelen Kitaplar Bölümü			
Kütüphane içi diğer alanlar			
Toplam	1	291,50	150

1.7 Hastane Alanları

2- Örgüt Yapısı



3 - Bilgi ve Teknolojik Kaynaklar

Meslek Yüksekokulumuz teknolojik alt yapı olanakları ihtiyaçlarımızı karşılayacak düzeyde olup, binamızın tüm alanlarında kablosuz internet bağlantısı imkânı bulunmaktadır.

3.1 Laboratuvarlarımız

Hidrolik-Pnömatik Laboratuvarı



Modern bir yapıya sahip olan Hidrolik-Pnömatik Laboratuvarımızda iki adet pnömatik ve iki adet hidrolik olmak üzere dört adet deney masamız bulunmaktadır.

Bu deney masalarının her biri çift taraflı olup toplam 8 adet deney grubunun aynı anda deney yapmasına imkân sağlamaktadır. Hidrolik-Pnömatik Laboratuvarımızdaki deney setleri ile temel seviye pnömatik, hidrolik, elektro-

pnömatik ve elektro-hidrolik deneyleri gerçekleştirilebilmektedir. Bunun yanında EasyPort ve PLC donanımları sayesinde bilgisayar ile pnömatik ve hidrolik sistemlerin kontrolü sağlanarak çeşitli uygulamaların yapılması da mümkün olmaktadır. Laboratuvarda bulunan 20 adet bilgisayar vasıtasıyla öğrencilerimiz öncelikle yapacakları deneylerin benzetimlerini (simülasyon) oluşturmakta daha sonra deney masalarında benzetim çalışmalarını uygulamaya dönüştürerek bilgilerini pekiştirmektedirler.

Elektronik Laboratuvarı



Modern donanımlı elektronik laboratuvarımızda öğrencilerimiz 3-4 kişilik deney gruplarına ayrılarak 9 ayrı deney masasında deneylerini aynı anda gerçekleştirebilmektedir. Öğrencilerimiz Analog Elektronik, Sayısal Elektronik, İşlemsel Yükselteçler, Güç Elektroniği, Optik, Elektrik Ağları, Elektromanyetizma, PIC mikrodenetleyici ve PLC otomasyon sistemleri deneylerini modüler deney setleri vasıtasıyla laboratuvarımızda gerçekleştirebilmekte ve bilgilerini

pekiştirebilmektedir.

Elektrik Laboratuvarı



Elektrik laboratuvarımız 6 adet alçak gerilim ve 4 adet yüksek gerilim deneyini gerçekleştirebilecek kapasiteye sahiptir. Elektrik laboratuvarımızda DC makine deneyleri, asenkron makine deneyleri, senkron makine deneyleri, transformatör deneyleri, elektro-mekanik kumanda sistemleri, PLC otomasyon sistemleri deneyleri gerçekleştirilebilmekte; böylece öğrencilerimizin teorik bilgileri pratik uygulamalarla pekiştirilmektedir.

Takım Tezgâhları Laboratuvarı



Türkiye Cumhuriyeti ve Avrupa Birliği ortak projesi olan METEK ve KANCA A.Ş. tarafından sağlanan destekle kurulan Takım Tezgâhları Laboratuvarımızda birer adet CNC Torna, CNC Dik İşleme Merkezi, ayaklı matkap tezgâhı, düşey matkap tezgâhı, yatay şerit testere, pistonlu hava kompresörü, santrifüj pompa, ayaklı taşlama tezgâhı, daire testere tezgâhı, profil projeksiyon cihazı, tel erezyon tezgâhı, torna tezgâhı, matkap-freze tezgâhı bulunmaktadır. Ayrıca Gemi İnşaatı

Programı öğrencilerinin kullandığı sintine suyu seperatörü-yağlı su seperatörü de bu laboratuvarımızda yer almaktadır. CNC Torna ve CNC Dik İşleme Merkezleri üzerlerine monteli bir bilgisayar aracılığı ile programlanarak "otomatik" olarak işleme yapabilmektedir, sintine suyu seperatörü sayesinde gemilerde sintine kuyularında biriken yağlı atık suların yağdan ayrıştırılarak denize basılması işlemini laboratuvar ortamında sağlamaktadır. Tüm matkap tezgâhlarımızda temel olarak delik delme, ek olarak havşa açma işlemleri yapabilmekte. Testere tezgâhlarımızda kesme işlemi, Taşlama tezgâhlarımızda ise parlatma işlemleri yapabilmektedir. Pistonlu hava kompresörü ile istediğimiz basınç değerlerinde laboratuvar ortamında basınçlı hava üretilebilmektedir.

Bilgisayar Laboratuvarları



Her biri 50 kişilik olan 4 adet Bilgisayar Laboratuvarımızda, derslerimiz için gerekli tüm yazılımlar mevcuttur. Bu laboratuvarların bir tanesi öğrencilerimizin boş zamanlarında kullanmaları için mesai saatleri içerisinde sürekli açık bulunmaktadır, bu sayede öğrencilerimiz ders saatleri dışında hem uygulama yapma imkânı bulmakta hemde internet ihtiyaçlarını gidermektedirler. Diğer 3 Laboratuvarımız derslerde kullanılmak üzere tasarlanmıştır.

Kaynak Laboratuvarı



Kaynak Laboratuvarımızda öğrencilerimize verilen uygulamalı eğitimlerin yanı sıra sanayiye yönelik eğitim, hizmet ve danışmanlık hizmetleri de verilmektedir. Bünyemizde 7 adet MIG-MAG gazaltı kaynak makinası, 4 adet TIG gazaltı kaynak makinası, 10 adet elektrik ark kaynak makinası ve 1 adet çanta tipi (taşınır) elektrik ark kaynak makinası mevcuttur.

Ayrıca kaynak teknolojisine paralel olarak tahribatsız muayene konuları ile ilgili görsel ve pratik eğitimler, sunumlar ve danışmanlık hizmetleri de Kaynak Laboratuvarımız bünyesinde verilmektedir. Kaynak Laboratuvarımızda Kaynak teknolojisi ve tahribatsız muayene alanlarıyla ilgili sanayiye yönelik sunulan hizmetler aşağıda sıralanmıştır;

Kaynak Teknolojisi:

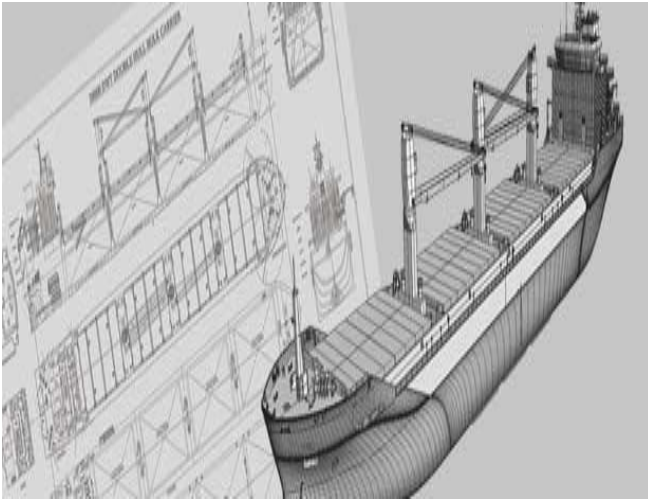
- Kaynak WPS/PQR'larının hazırlanması onaylanması (onaylama ve raporlama)
- Kaynak proseslerinde malzeme, kaynak teli, koruyucu gaz seçimi, yöntemlerin belirlenmesi çalışmaları (onaylama ve raporlama)
- Hasar ve kök neden analizi (raporlama)
- Standartların gerektirdiği kalite şartlarını sağlayacak sistemlerin kurulması/desteklenmesi (raporlama)
- Kaynak sıralamaları ve kaynak tariflendirmeleri (onaylama ve raporlama)

Tahribatsız Muayene:

- Görsel Muayene (raporlama)
- Penetrant Muayene (onaylama ve raporlama)
- Manyetik Muayene (onaylama ve raporlama)

Gemi Makinaları Laboratuvarı

Gemi Makinaları Laboratuvarımızda öğrencilerimize verilen uygulamalı eğitimlerinde kullanılmak üzere, Gemilerde karşılaşacakları tüm makina yedek parçaları ve el aletleri bulunmaktadır. Bunların yanı sıra İklimlendirme ve soğutma seti, iki zamanlı dıştan takmalı 50 BG'lik motor, 400 kWatt'lık marine tipi jeneratör ve bir adet yakıt seperatörü bulunmaktadır.

Gemi Tasarım, Projelendirme Ve Danışmanlık Hizmetleri Laboratuvarı

Gemi Tasarım, Projelendirme ve Danışmanlık Hizmetleri Laboratuvarımızda öğrencilerimize verilen uygulamalı eğitimlerin yanı sıra gemi sanayine yönelik eğitim, hizmet ve danışmanlık hizmetleri de verilmektedir. Bu kapsamda; Gemi dizayn ve projelerinin hazırlanması, genel plan, endaze planı, boy ve en kesit planları, dış kaplama planı, boyutlandırma hesabı, diğer plan ve hesaplar, yeni inşa proje, bilgisayar destekli tasarım, meyil deneyi hesabı, stabilite hesabı, fribord hesabı, tank

kapasite planı, kontrol mühendisliği, yangın emniyet planı, yolcu yerleşim planı, sac kalınlık ölçümü, MARPOL EK-VI, NOxEmisyonu'na İlişkin MevzuatıNOx Oluşum Kinetiği, Enerji Verimliliği ve NOx Azaltıcı Önlemler, NOx Teknik Kod'a Göre Ölçüm Parametreleri, Hesaplamalar ve Yazılımlar, NOx Ölçüm Uygulamaları, diğer mühendislik hizmetleri ve danışmanlık hizmetleri verilmektedir.

3.2 MYO Kütüphanemiz

MYO Müdürlüğümüzde 291,50 metrekare alanda kurulu, 150 öğrenci kapasiteli ve bir personeli olan kütüphanemiz; öğrencilerimizin araştırma yapmaları ve ders çalışma imkânı açısından ferah bir ortamda bulunmaktadır. Kütüphanemizin kaynak yönünden zenginleştirilmesi çalışmalarını devam ettirmektedir.

Kütüphanemizdeki kitap sayısı, çoğunluğu programlarımıza yönelik kaynak kitaplardan oluşmaktadır. Kütüphanemizin kaynak yönünden zenginleştirilmesi için MYO Müdürlüğümüz tarafından düzenlenen "Bağış Kitap Kampanyası" devam etmektedir. Şu ana kadar Meslek Yüksekokulu akademik ve idari personelimiz çoğunlukta olmak üzere, öğrencilerimiz, KTÜ Rektörlük (KTÜ Yayınları) ve diğer kişi ve kurumlardan gelen kitap sayısı 630 adettir. Meslek Yüksekokulumuzun kurucuları Kanca El Aletleri Dövme Çelik Makine Sanayi A.Ş. tarafından da kütüphanemize bağış kitaplar ihtiyaç duyuldukça gönderilmeye devam etmektedir. Tüm kitaplarımız künyeleri ile birlikte demirbaş defterine kaydedilmiş ve web sitemize liste olarak eklenmiştir.

MYO Kütüphanemizin kitap sayısının artması ile birlikte, Kütüphane Programına ihtiyaç duyulmaktadır. KTÜ Merkez Faik Ahmet Barutçu Kütüphanesinde kullanılan Kütüphane Programının, MYO Kütüphanemizde de kullanılabilmesi ve Merkez Kütüphane ile bağlantılı hizmet verebilmemiz sağlanmalıdır.

3.3 Kullanılan Bilişim Sistemleri

Birimler	Bilişim Sisteminin Adı	Kullanıcı Sayı
Mali İşler	Harcama Yönetim Sistemi (HYS)	3
	Kamu Harcama ve Muhasebe Bilişim Sistemi (KBS)	3
	Taşınır Kayıt ve Yönetim Sistemi (TKYS)	2
	Döner Sermaye Mali Yönetim Sistemi (DMIS)	4
	Bütçe Yönetim Enformasyon Sistemi (E-BÜTÇE)	1
	SGK Kamu İdaresi Bilgi Ekranı (E-SGK)	1
	Elektronik Kamu Alımları Platformu (EKAP)	2
	F1 ve F2 Formları Hazırlama Platformu	1
Yönetim İşleri	Mekan Yönetim Sistemi	1
	Elektronik Belge Yönetim Sistemi (EBYS)	35
	Elektronik Kamu Bilgi Yönetim Sistemi (KAYSIS)	1
	Stratejik Plan Bilgi Yönetim Sistemi (SPBYS)	5
	Üniversite Mekanları Envanter Yönetim Sistemi (MEK-SİS)	1
	Devlet Memurları İstirahat Raporu Görüntüleme ve İş Kazası/Meslek Hastalığı Bildirimi Uygulaması	1
	KTÜ Yönetim Bilgi Sistemi (KTÜ BYS)	Tüm Personel
Eğitim İşleri	KTÜ Öğrenci Belgesi Sistemi	3

3.4 Yazılımlar ve Bilgisayarlar

Cinsi	İdari Amaçlı (Adet)	Eğitim Amaçlı (Adet)	Araştırma Amaçlı (Adet)	Depoda Bulunan	Toplam
Yazılım (Hazır program lisans gibi)	-	-	-	-	-
Masa Üstü Bilgisayar	6	142	-	-	150
Taşınabilir (Dizüstü) Bilgisayar	-	1	-	-	1

3.5 Kütüphane Kaynakları

3.6 Diğer Bilgi ve Teknolojik Kaynaklar

Cinsi	İdari Amaçlı (Adet)	Eğitim Amaçlı (Adet)	Araştırma Amaçlı (Adet)	Cinsi	İdari Amaçlı (Adet)	Eğitim Amaçlı (Adet)	Araştırma Amaçlı (Adet)
Akıllı Tahta				Faks	1		
Projeksiyon		17		Fotoğraf mak.			
Slayt makinesi				Kameralar	29		
Tepegöz				Televizyonlar	1		
Episkop				Tarayıcılar	2		
Barkot Okuyucu	2			Müzik Setleri			
Baskı makinesi	1			Mikroskoplar			
Fotokopi makinesi	2			DVD'ler			
Optik Okuyucu				Güç Kaynağı	3		

4- İnsan Kaynakları

4.1 Akademik Personel

	Yıllar İtibarıyla					
	2021		2022		2023	
Profesör						
Doçent	1		1			2
Doktor Öğretim Üyesi	2		3			2
Öğretim Üyeleri Toplamı	3		4			4
Öğretim Görevlisi						
Okutman						
Çevirici						
Eğitim-Öğretim Planlamacısı						
Uzman						
Araştırma Görevlisi						
Öğretim Üyesi Dışındaki Akademik Personel Toplamı	28		24			24
Genel Toplam	31		31			30

(*) Meslek Yüksekokulumuz Müdürü Dr. Öğr. Üyesi Mehmet SOYTÜRK'ün kadrosu İktisadi ve İdari Bilimler Fakültesi Çalışma Ekonomisi ve Endüstri İlişkileri Bölümü Çalışma Ekonomisi Anabilim Dalında bulunmaktadır.

(**) 2547 sayılı Kanununun 13/b-4 Maddesi uyarınca; Meslek Yüksekokulumuz öğretim elemanlarından Öğr. Gör. Mevlüt TOPALOĞLU Bilgi İşlem Daire Başkanlığında ve Öğr. Gör. Metin ÖZDEMİR Sürmene Deniz

Bilimleri Fakültesi ve Öğr. Gör. Oğuzhan BAŞER Medikal Cihaz Tasarım ve Üretim Uygulama ve Araştırma Merkwzi emrinde görevlendirilmiş bulunmaktadır.

4.2 Öğretim Elemanına Düşen Öğrenci Sayısı

	2021	2022	2023
Bir Öğretim Üyesine Düşen Öğrenci Sayısı	221	200	214
Öğretim Üyesi+Öğretim Görevlisine Düşen Öğrenci Sayısı	25	26	29
Öğretim Elemanına Düşen Öğrenci Sayısı	25	26	29

4.3 Yabancı Uyruklu Akademik Personel

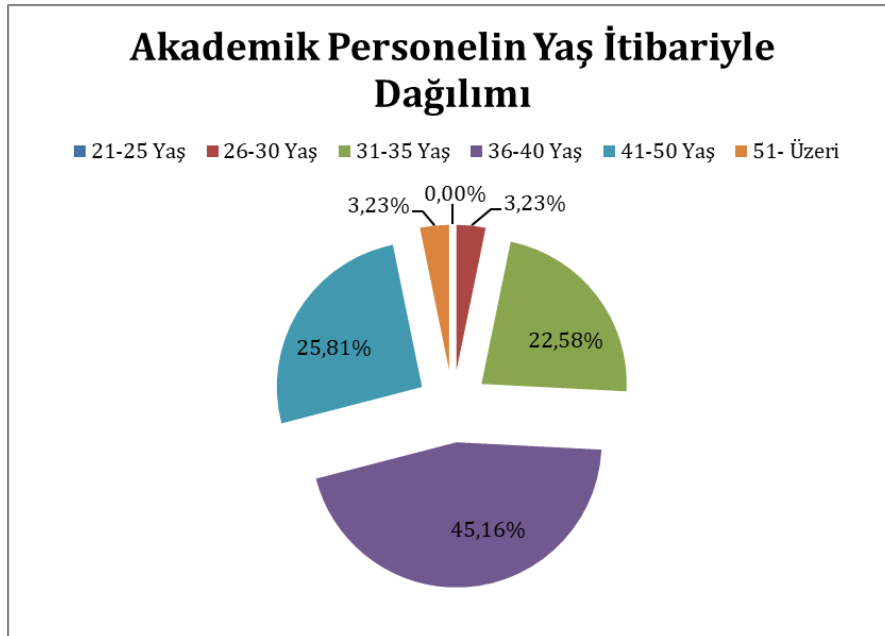
4.4 Diğer Üniversitelerde Görevlendirilen Akademik Personel

4.5 Birimler Düzeyinde Öğretim Elemanı Sayıları

4.6 Başka Üniversitelerden Üniversitemizde Görevlendirilen Akademik Personel

4.7 Akademik Personelin Yaş İtibariyle Dağılımı

Akademik Personelin Yaş İtibariyle Dağılımı						
	21-25 Yaş	26-30 Yaş	31-35 Yaş	36-40 Yaş	41-50 Yaş	51- Üzeri
Kişi Sayısı	-	0	8	14	7	1
Yüzde	-	0	25,81	45,16	25,81	3,23



4.8 İdari Personel

Hizmet Sınıfları	Kadrosu Biriminizde Bulunup Aynı Zamanda Biriminizde Çalışan Personel Sayısı	13/b-4 ile Biriminizde Görevlendirilen Personel Sayısı
Genel İdari Hizmetleri	1	4
Teknik Hizmetleri Sınıfı	-	3
Yardımcı Hizmetler Sınıfı	-	1
Toplam	1	8

4.9 İdari Personelin Eğitim Durumu

Kadrosu Biriminizde Bulunan İdari Personelin Eğitim Durumu					
	İlköğretim	Lise	Ön lisans	Lisans	Yüksek L.ve Doktora
Kişi Sayısı	-	-	-	1	-
Yüzde	-	-	-	100	-

4.10. İdari Personelin Hizmet Süreleri

Kadrosu Biriminizde Bulunan İdari Personelin Hizmet Süresi						
	1 - 3 Yıl	4 - 6 Yıl	7 - 10 Yıl	11 - 15 Yıl	16 - 20 Yıl	21 - Üzeri
Kişi Sayısı	-	-	-	-	-	1
Yüzde	-	-	-	-	-	100

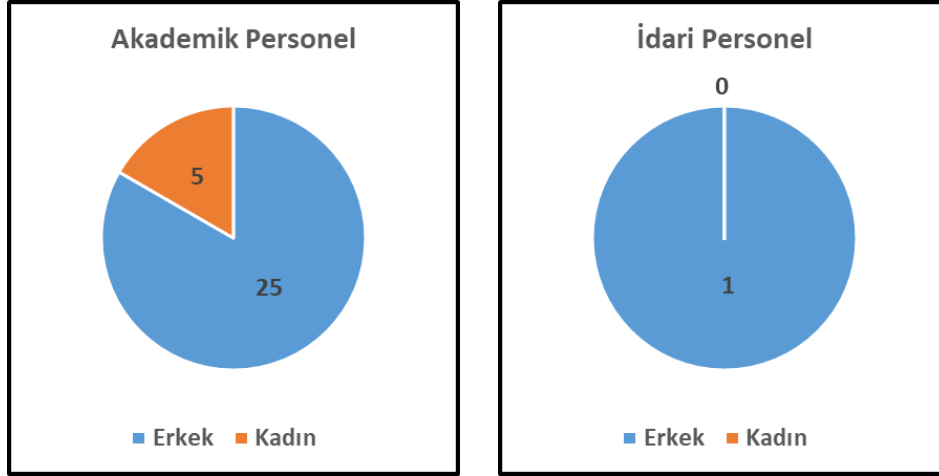
4.11 İdari Personelin Yaş İtibariyle Dağılımı

Kadrosu Biriminizde Bulunan İdari Personelin Yaş İtibariyle Dağılımı						
	21-25 Yaş	26-30 Yaş	31-35 Yaş	36-40 Yaş	41-50 Yaş	51- Üzeri
Kişi Sayısı	-	-	-	-	-	1
Yüzde	-	-	-	-	-	100

4.12 Personelin Cinsiyet Dağılımı

Kadrosu Biriminizde Bulunan Kadın Erkek Personel Dağılımı Sayıları					
	Kadın	Erkek	Toplam	K %	E %
Akademik Personel	5	25	30	16,67	83,33
İdari Personel	-	1	1	-	100
TOPLAM	5	26	31	16,13	83,87

Kadrosu Birimimizde Bulunan Kadın Erkek Personel Sayısal Dağılımı



4.13 Sözleşmeli Personel ve İşçiler

İşçiler (Çalıştıkları Pozisyonlara Göre)			
	Dolu	Boş	Toplam
Sürekli İşçiler	3	-	3
Vizeli Geçici İşçiler (adam/ay)	-	-	-
Sözleşmeli Personel	4	-	4
Toplam	7	-	7

4.14 Yıllar İtibarı ile Personel Sayılarının Dağılımı

Personel Sınıfı	2021 Yılı	2022 Yılı	2023 Yılı
Akademik Personel	31	31	30
Yabancı Uyruklu Akademik Personel	-	-	-
İdari Personel	1	1	1
TOPLAM	32	32	31



2021 Yılı



2022 Yılı



2023 Yılı

5-Sunulan Hizmetler

5.1 Eğitim Hizmetleri

ELEKTRİK PROGRAMI

Kuruluş

2008 yılında Yüksekokulun kuruluşuyla birlikte Eğitim-Öğretime başlayan Elektrik Programı, bünyesinde bulunan üç öğretim elemanı ile eğitim faaliyetlerini sürdürmekte olup ilk mezunlarını 2010 yılında vermiştir.

Kabul ve Kayıt Şartları

1 - Lise ve dengi okul diploması, 2 - Üniversite Öğrenci Seçme Sınavı (YGS)'den yeterli puan.

Program Profili

Elektrik Programı, başta endüstri olmak üzere günlük hayatın vazgeçilmezi olan elektrik enerjisinin üretimi, iletimi, dağıtımı ve tüketimi aşamalarının tamamında kullanılan cihaz ve sistemlerin tasarımı, imalatı ve işletimi üzerine eğitim-öğretim veren bir programdır. Bu program ile birlikte, alanıyla ilgili sektörlerde hizmet vermek üzere, Avrupa Yeterlilik Çerçevesi 5. Seviye mesleki ve akademik yeterlilikleri kazanmış, soyut sorunlara çözümler geliştirmek için gereken kapsamlı bilgi ve becerilere sahip teknikerler yetiştirilmektedir. Programa her yıl, meslek lisesi ve düz lise çıkışlı 40 öğrenci kaydolmaktadır. Öğrencilerimizin teknik anlamda etkin biçimde bilgi ve beceri kazanmalarının yanı sıra mesleki sorumluluklarına ve etik anlayışa uygun tutum geliştirmeleri konusunda da eğitim verilmektedir.

Mezuniyet Şartları

Programda mevcut olan (toplam 120 AKTS karşılığı) derslerin tümünü başarıyla tamamlayan ve 4.00 üzerinden en az 2.0 ağırlıklı not ortalaması elde eden ve 40 iş günü mesleki stajını tamamlayan öğrencilere ELEKTRİK TEKNİKERLİĞİ alanında ön lisans diploması verilir.

Mezunların İstihdam Profilleri

Elektrik Programı mezunları kamu ve özel sektörde meslekleri ile ilgili pek çok alanda istihdam edilmekte ve kendi işlerini de kurabilmektedir.

ELEKTRONİK TEKNOLOJİSİ PROGRAMI

Kuruluş

2009 yılında Yüksekokulun kuruluşundan bir yıl sonra Eğitim-Öğretime başlayan Elektronik Teknolojisi Programı, bünyesindeki üç öğretim elemanı ile eğitim faaliyetlerini sürdürmekte olup ilk mezunlarını 2011 yılında verecektir.

Kabul ve Kayıt Şartları

1 - Lise ve dengi okul diploması, 2 - Üniversite Öğrenci Seçme Sınavı (YGS)'den yeterli puan.

Program Profili

Elektronik Teknolojisi Programı, endüstride kullanılan elektronik devrelerin tasarımı, yapımı, ölçümleri ve işletimi üzerine eğitim öğretim veren bir programdır. Bu programda temel bilimlere yönelik derslerin yanı sıra sayısal tasarım, mikro-denetleyiciler ve güç elektroniği gibi elektronik alanına özgü dersler verilmektedir. Programın ana hedefi, hızla gelişen bilim ve teknolojinin gerektirdiği bilgi birikimine, bu bilgileri pratiğe aktarabilecek becerilere, aynı zamanda analiz ve sentez yapabilme yeteneğine sahip teknikerler yetiştirmektir. Elektronik Teknolojisi Programı mezunları; bilgisayar ve günümüz teknolojisi doğrultusunda geliştirilen teknik cihazların; bakım, onarım, kontrol, üretim yönetimi başta olmak üzere çok geniş bir alanda çalışma olanağı bulabilirler.

Mezuniyet Şartları

Programda mevcut olan (toplam 120 AKTS karşılığı) derslerin tümünü başarıyla tamamlayan ve 4.00 üzerinden en az 2.0 ağırlıklı not ortalaması elde eden ve 40 iş günü mesleki stajını tamamlayan öğrencilere ELEKTRONİK TEKNİKERLİĞİ alanında ön lisans diploması verilir.

Mezunların İstihdam Profilleri

Elektronik Teknolojisi Programı mezunları kamu ve özel sektörde meslekleri ile ilgili pek çok alanda istihdam edilmekte ve kendi işlerini de kurabilmektedir.

MAKİNE PROGRAMI**Kuruluş**

2009 yılında Yüksekokulun kuruluşundan bir yıl sonra Eğitim-Öğretime başlayan Makina Programı, bünyesinde bulunan üç öğretim görevlisiyle eğitim faaliyetlerini sürdürmekte olup ilk mezunlarını 2011 yılında verecektir.

Kabul ve Kayıt Şartları

1 - Lise ve dengi okul diploması, 2 - Üniversite Öğrenci Seçme Sınavı (YGS)'den yeterli puan.

Program Profili

Makina Programı, endüstride ve insanların günlük yaşantısında kullanılan makinelerin tasarımı, yapımı ve işletimi üzerine eğitim öğretim veren bir programdır. Programın ana hedefi, hızla gelişen teknolojiye paralel olarak gerekli bilgi ve bu bilgileri pratiğe aktarabilecek becerilerle donatılmış ve gerektiğinde analiz ve sentez yapabilme yeteneğine sahip teknikerler yetiştirmektir. KTÜ Abdullah Kanca Meslek Yüksekokulu Makine Programı mezunları yaşam boyu eğitim bilinci içerisinde mesleki yeniliklerin takipçisi olarak mezuniyetlerinden birkaç yıl sonra kazandığı bilgi ve becerileri kullanarak talaşlı/talaşsız üretim, CNC işletilmesi ve programlanması, tasarım ve bilgisayar destekli çizim, bakım-onarım, işlem planlama, malzeme test ve muayenesi, ölçme ve kalite kontrol ile hidrolik-pnömatik kontrol teknolojileri gibi konularda faaliyet gösteren işletmelerde iş olanaklarına sahip olabilmektedirler.

Mezuniyet Şartları

Programda mevcut olan (toplam 120 AKTS karşılığı) derslerin tümünü başarıyla tamamlayan ve 4.00 üzerinden en az 2.0 ağırlıklı not ortalaması elde eden ve 40 iş günü mesleki stajını tamamlayan öğrencilere MAKİNA TEKNİKERLİĞİ alanında ön lisans diploması verilir.

Mezunların İstihdam Profilleri

Makina Programı mezunları kamu ve özel sektörde meslekleri ile ilgili pek çok alanda istihdam edilmekte ve kendi işlerini de kurabilmektedir.

MEKATRONİK PROGRAMI

Kuruluş

2008 yılında Yüksekokulun kuruluşuyla birlikte Eğitim-Öğretime başlayan Mekatronik Programı, bünyesindeki üç öğretim elemanı ile eğitim faaliyetlerini sürdürmekte olup ilk mezunlarını 2010 yılında vermiştir.

Kabul ve Kayıt Şartları

1 - Lise ve dengi okul diploması, 2 - Üniversite Öğrenci Seçme Sınavı (YGS)'den yeterli puan.

Program Profili

Mekatronik Programı, endüstride kullanılan mekatronik sistemlerin tasarımı, yapımı, ölçümleri ve işletimi üzerine eğitim öğretim veren bir programdır. Bu programda temel bilimlere yönelik derslerin yanı sıra hidrolik-pnömatik, mikro-denetleyiciler ve robot teknolojisi gibi mekatronik alanına özgü dersler verilmektedir. Programın ana hedefi, hızla gelişen bilim ve teknolojinin gerektirdiği bilgi birikimine, bu bilgileri pratiğe aktarabilecek becerilere, aynı zamanda analiz ve sentez yapabilme yeteneğine sahip teknikerler yetiştirmektir. Mekatronik programı mezunları, sürekli eğitim bilinci içerisinde; mezuniyetlerinden birkaç yıl sonra, yapay zekâ, otomasyon, kontrol ve robot teknolojilerinin kullanıldığı, tasarım ve üretim yapan her türlü sanayi kuruluşunda, araştırma merkezlerinde ve fabrikalarda çalışabilirler.

Mezuniyet Şartları

Programda mevcut olan (toplam 120 AKTS karşılığı) derslerin tümünü başarıyla tamamlayan ve 4.00 üzerinden en az 2.0 ağırlıklı not ortalaması elde eden ve 40 iş günü mesleki stajını tamamlayan öğrencilere MEKATRONİK TEKNİKERLİĞİ alanında ön lisans diploması verilir.

Mezunların İstihdam Profilleri

Mekatronik Programı mezunları kamu ve özel sektörde meslekleri ile ilgili pek çok alanda istihdam edilmekte ve kendi işlerini de kurabilmektedir.

GEMİ İNŞAATI PROGRAMI

Kuruluş ve Tarihçe

2009 yılında Yüksekokulun kuruluşundan sonra 2014-2015 Eğitim-Öğretim yılında eğitim ve öğretime başlayan Gemi İnşaatı Programı, bünyesinde bulunan üç öğretim görevlisi ile eğitim faaliyetlerini sürdürmekte olup ilk mezunlarını 2015-2016 Eğitim-Öğretim yılında vermiştir.

Kabul ve Kayıt Şartları

1 - Lise ve dengi okul diploması,
2 - Üniversite Öğrenci Seçme Sınavı (YGS)'den yeterli puan.

Programın Profili

Gemi İnşaatı Programı, günümüz modern gemilerinin inşasında uygulanan teknikler ve bunlara ait uygulamaların çevre tersanelerde gözlenmesi ve bu gemilere ait inşa projelerinin bilgisayar ortamında (Auto-Cad) çizilmesi eğitimi ile birlikte gemi inşa tasarım bürolarından temin edilmiş olan hazır projelerin okunması eğitimleri veren, Gemi İnşaatı bölümünden mezun olan öğrenciler Gemi İnşaatı Teknikeri olarak çeşitli tersanelerde ve gemi tasarımı bürolarında çalışabilmeleri için eğitim öğretim veren bir programdır. Programın ana hedefi, hızla gelişen teknolojiye paralel olarak gerekli bilgi ve bu bilgileri pratiğe aktarabilecek becerilerle donatılmış ve gerektiğinde analiz ve sentez yapabilme yeteneğine sahip teknikerler yetiştirmektir. KTÜ Abdullah Kanca Meslek Yüksekokulu Gemi İnşaatı Programı mezunları yaşam boyu eğitim bilinci içerisinde mesleki yeniliklerin takipçisi olarak mezuniyetlerinden birkaç yıl sonra kazandığı bilgi ve becerileri kullanarak denizcilik sektöründe güvenli ve hesaplı gemi yapımı, bakımı, onarımı ve diğer işlemleri gerçekleştirmek üzere faaliyet gösteren işletmelerde iş olanaklarına sahip olabilmektedirler.

Mezuniyet Şartları

Programda mevcut olan (toplam 120 AKTS karşılığı) derslerin tümünü başarıyla tamamlayan ve 4.00 üzerinden en az 2.0 ağırlıklı not ortalaması elde eden ve 40 iş günü mesleki stajını tamamlayan öğrencilere GEMİ İNŞAATI TEKNİKERLİĞİ alanında ön lisans diploması verilir.

Mezunların İstihdam Profilleri

Gemi İnşaatı Programı mezunları kamu ve özel sektörde meslekleri ile ilgili pek çok alanda istihdam edilmekte ve kendi işlerini de kurabilmektedir.

Üst Öğrenim Durumu

Ön lisans eğitimini başarı ile tamamlayan adaylar DGS sınavından yeterli puanı alarak ilgili Üniversitelerin kontenjan şartlarını sağlamaları durumunda ilgili Lisans programlarda öğrenim görebilirler.

Meslek İcra Durumu

Her türlü deniz taşıtlarının projelendirilmesi, geliştirilmesi ve ekonomik şekilde üniteleşmesi ile tersane yönetimi ve işletmeciliği alanında eğitim ve araştırma yapılır. Tersanelerde, gemi ve yat dizayn bürolarında, deniz taşımacılığı ile ilgili şirketlerde çalışılabilir.

GEMİ MAKİNELERİ İŞLETMECİLİĞİ PROGRAMI

Kuruluş ve Tarihçe

Gemi makineleri İşletme Programı, okulun KTÜ'ye devredilmesi ile açılmış ve 2017-2018 eğitim-öğretim dönemi için öğrenci alınmasına başlanmıştır.

Programın Profili

Bu program, denizcilik sektöründe ihtiyaç duyulan Makine zabiti yetiştirmek amacıyla kurulmuştur. Programa, YÖK programı kapsamında ve sayısal puan ile öğrenci alınmaktadır. Ders içerikleri Gemi adamları Eğitim ve Sınav Yönergesinde yer alan ve sözleşmenin öngördüğü A-III/1 Makine Zabitliği (3000 KW) müfredat programı ve YÖK kriterlerine uygun olarak hazırlanmıştır. Mezun öğrencilerimiz, gördükleri eğitime karşılık liman başkanlıklarına başvurarak; denizde kişisel can kurtarma teknikleri, temel ilkyardım, tıbbi bakım, yangın önleme ve yangınla mücadele, ileri yangınla mücadele, can kurtarma araçlarını kullanma yeterliği, personel güvenliği ve sosyal sorumluluk sertifikaları almaktadırlar.

Mezuniyet Şartları

Programda mevcut olan (toplam 120 AKTS karşılığı) derslerin tümünü başarıyla tamamlayan ve 4.00 üzerinden en az 2.0 ağırlıklı not ortalaması elde etmesi gerekmektedir. Gemi Makineleri İşletme programından mezun olmak için okul tarafından onayı alınan atölye tesislerinde 3 aylık staj (okulstajı) yapmak zorunludur. Mezun olan öğrencilere GEMİ MAKİNELERİ İŞLETME TEKNİKLERİ alanında ön lisans diploması verilir.

Mezunların İstihdam Profilleri

Mezuniyet sonrası öğrencilerimiz, Gemi adamları yönetmeliği yönetmelik değişikliği ile 12 aylık (6 ay atölye ve 6 ay deniz stajları) stajını tamamlayıp staj komisyonuna onaylattıktan sonra, gemi adamları sınav merkezi tarafından yapılan Makine Zabit sınavına girebilmektedirler. Sınavda başarılı olan mezunlarımıza Makine Zabit Yeterliği verilmektedir. Bu yeterlik sahipleri, çeşitli denizcilik şirketlerine ait ticari gemilerde Makine Zabitleri olarak görev yapabilmektedirler.

KAYNAK PROGRAMI

Kuruluş

2024 yılında Eğitim-Öğretime başlayan Kaynak Programı, bünyesinde bulunan üç öğretim elemanı ile eğitim faaliyetlerini sürdürmektedir.

Kabul ve Kayıt Şartları

1 - Lise ve dengi okul diploması, 2 - Üniversite Öğrenci Seçme Sınavı (YGS)'den yeterli puan.

Program Profili

Kaynak Teknolojisi önlisans programı ile Metal ve Makine alanında sektörün ihtiyaçlarına yanıt veren; kamu ve ticari kuruluş, fabrika, atölye vb. yerlerde yeniliklere açık, bilimsel, teknolojik, evrensel ve kültürel değerleri temel alan eğitim doğrultusunda gereken mesleki yeterlilikleri kazanmış, nitelikli meslek elemanlarının yetiştirilmesi amaçlanmaktadır.

Mezuniyet Şartları

Programda mevcut olan (toplam 120 AKTS karşılığı) derslerin tümünü başarıyla tamamlayan ve 4.00 üzerinden en az 2.0 ağırlıklı not ortalaması elde eden ve 40 iş günü mesleki stajını tamamlayan öğrencilere ELEKTRİK TEKNİKERLİĞİ alanında ön lisans diploması verilir.

Mezunların İstihdam Profilleri

Kaynak Teknolojisi önlisans programından mezun olanlar;

Kamu kurumlarında çalışanlar 657 sayılı Devlet Memurları Kanununa göre belirtilen statüde çalışırlar.

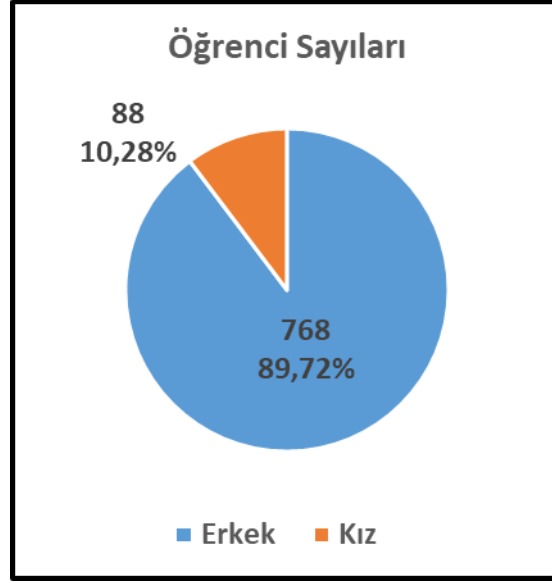
Özel sektörde çalışanlar, metal ve makine sektöründe kaynaklı imalat ile faaliyet gösteren firmaların fabrikalarında ve laboratuvarlarında, demir çelik sektöründe, çelik konstrüksiyon imalatında, inşaat sektöründe, makine imalatında, tersane sektöründe, otomotiv ve otomotiv yan sanayilerinde, boru hatlarında, kaynak makinesi ve sarf malzemeleri üreten ve satan firmalarda görev alabilirler.

5.1.1 Eğitim Öğretim Sunan Birimler

Meslek Yüksekokul Adı	Program Adı	Süre
Sürmene Abdullah Kanca Meslek Yüksekokulu	Elektrik	2
Sürmene Abdullah Kanca Meslek Yüksekokulu	Elektronik Teknolojisi	2
Sürmene Abdullah Kanca Meslek Yüksekokulu	Gemi İnşaatı	2
Sürmene Abdullah Kanca Meslek Yüksekokulu	Gemi Makineleri İşletme	2
Sürmene Abdullah Kanca Meslek Yüksekokulu	Makine	2
Sürmene Abdullah Kanca Meslek Yüksekokulu	Kaynak Teknolojisi	2
Sürmene Abdullah Kanca Meslek Yüksekokulu	Mekatronik	2

5.1.2 Öğrenci Sayıları

		Fakülteler	Yüksekokullar	Enstitüler	Meslek Yüksekokulları	Toplam
I. Öğretim	Erkek				768	768
	Kız				88	88
	Toplam				856	856
II. Öğretim	Erkek					
	Kız					
	Toplam					
Uzaktan Eğitim	Erkek					
	Kız					
	Toplam					
Toplam Erkek					768	856
Toplam Kız					88	88
Genel Toplam					856	856



5.1.3 Yabancı Dil Hazırlık Sınıfı Öğrenci Sayıları

5.1.4 Öğrenci Kontenjanları ve Doluluk Oranları

Program	Genel Kontenjan	Toplam Yerleşen	Ek Kontenjan	Toplam Kayıt Olan	Doluluk Oranı
Elektrik	41	41	4	41	100
ElektronikTecnolojisi	41	41	8	41	100
Mekatronik	47	47	5	48	100
Gemi İnşaatı	52	52	6	52	100
Gemi Makineleri İşletme	47	47	5	45	95
Makine	41	41	2	41	100
Kaynak Tecnolojisi	21	21	2	21	100

5.1.5 Öğrenim Düzeyinde Program Sayıları

5.1.6 Yüksek Lisans ve Doktora Programları

5.1.7 Yabancı Uyruklu Öğrenciler

Yabancı Uyruklu Öğrencilerin Sayısı ve Bölümleri			
Program	Kadın	Erkek	Toplam
Elektrik	-	-	-
ElektronikTeknolojisi	-	1	1
Mekatronik	-	1	1
Gemi İnşaatı	1	2	3
Gemi Makineleri İşletmeciliği	-	2	2
Makine	-	1	1
Kaynak Teknolojisi	-	-	-
Toplam	1	7	8

5.1.8 Engelli öğrenci Sayıları

Engel Türü	Erkek	Kız	Toplam
Görme Engelli	-	-	-
İşitme Engelli	-	-	-
Kronik Engelli	-	-	-
Fiziksel Engelli	-	-	-
Dil ve Konuşma Engelli	-	-	-
Dikkat Eksikliği	-	-	-
Diğer	-	-	-

5.1.9 Alanlarına Göre Öğrenci Sayıları

5.1.10 Mezun Öğrenci sayıları (2022-2023)

	Fakülteler	Yüksekokullar	Enstitüler		Meslek Yüksekokullar	Toplam
			Yükseklisans	Doktora		
I. Öğretim					174	174
II. Öğretim					-	-
Uzaktan Eğitim					-	-
Toplam					174	174

5.1.10.1 Kuruluşundan Bugüne Kadar Mezun Öğrenci Sayıları

Program	Kız	Erkek	Toplam
Elektrik	7	225	232
Mekatronik	16	309	325
Elektronik Teknolojisi	8	152	160
Makine	7	205	212
Kaynak Teknolojisi	-	4	4
Gemi İnşaatı	17	172	189
Gemi Makineleri İşletme	5	59	64
Gemi Makineleri İşletmeciliği	1	8	9
Toplam	53	1034	1087

5.1.11 Yatay Geçiş Sayıları (2023)

Program	Yatay Geçiş	Merkezi Yatay Geçiş	Merkezi Yatay Geçiş ve Yatay Geçiş	Kurum İçi
	Gelen	Gelen	Giden	Geçiş yapan
Mekatronik	-	-	27	-
Elektrik	1	-	20	-
Gemi İnşaatı	2	2	11	-
Elektronik Teknolojisi	2	2	17	2
Makine	2	2	16	-
Gemi Makineleri İşletmeciliği	-	-	16	-
TOPLAM	7	6	109	2

5.2 Sağlık Hizmetleri**5.3 Sosyal Hizmetler****5.3.1 Barınma Hizmetleri****5.3.2 Beslenme Hizmetleri**

Meslek Yüksekokulumuz bünyesinde bulunan 240 kişi kapasiteli yemekhanemizde öğrenci ve personelimize eğitim-öğretimin devam ettiği dönem içerisinde hafta içi her gün sıcak yemek servisi yapılmaktadır. Yemek hizmeti, yemek ihalesini kazanan firma tarafından verilmekte olup, Meslek Yüksekokulumuz idarecileri, Beslenme ve Yemekhane Komisyonumuz ve Sağlık Kültür ve Spor Daire Başkanlığımız ilgili birimleri tarafından denetlenmektedir. Yemekhanemiz bünyesinde tabldot yıkama makinası, sıcak yemek servis bankası, ekmek kesme makinası, soğuk ve kuru hava deposu, yemek asansörü bulunmaktadır.

5.4 Bilimsel Araştırma Faaliyetleri

5.4.1 2023 Yılı BAP Proje Bilgileri

Bilimsel Araştırma Projeleri						
PROJELER	2023					
	Önceki Yıllardan Devreden Proje	Yıl İçinde Eklenen Proje	Toplam Proje Sayısı	Yıl İçinde Tamamlanan Proje	Toplam BAP Projelerinin Ödenek Toplamı	Özel Hesaplardan Yıl İçerisinde Yapılan Harcama TL
BİLİMSEL ARAŞTIRMA PROJELERİ	8	-	8	-	8.066.013,98	5.077.387,00

5.4.2 2023 Yılında Kabul Edilen ve Önceki Yıllardan Devreden BAP Projelerinin Birimlere Göre Dağılımı

BİRİMİ	2023 YILI İÇİNDE AÇILAN		ÖNCEKİ YILLARDAN DEVREDENLERLE BERABER TOPLAM	
	PROJE SAYISI	TOPLAM BÜTÇE (TL)	PROJE SAYISI	TOPLAM BÜTÇE (TL)
Sürmene Abdullah Kanca MYO	-	-	-	-

5.4.3 2023 Yılında Kabul Edilen BAP Projelerinin Türlerine Göre Dağılımı

PROJE TÜRÜ	PROJE SAYISI	TOPLAM BÜTÇE (TL)
BAP01- Temel Araştırma Projesi	1	79.980,00
BAP02- Hızlı Destek Projesi	-	-
BAP03- Başlangıç Destek Projesi	-	-
BAP04- Araştırma Altyapı Projesi	4	5.917.450,00
BAP05-Yurt Dışı Araştırma Projesi	-	-
BAP06-Lisansüstü Tez Projesi*	-	-
BAP07-Araştırma Teşvik Projesi	-	-
BAP08-Sanayi İş Birliği Projesi	2	187.460,00
BAP09-Öncelikli Alanlar Araştırma Projesi	-	-
BAP10 -Lisans Öğrenci Projesi	1	19.290,00
TOPLAM	8	8.066.013,98-

5.4.4 2023 Yılı Kurum Dışı Proje Bilgileri

	Proje Sayısı	Projelerin Toplam Bütçesi
2023 Yılında Açılan TÜBİTAK Projesi	-	-
2023 Yılında Açılan Diğer (TAGEM, Gençlik Spor, DOKA, DOKAP,BOREN vb.	-	-

5.5 Kültür Hizmetleri

Tiyatro ve Oyunlar	-
Konser ve Müzikal	-
Gösteri	-
Söyleşi	-

5.6 Bilgi İşlem ve Kütüphane Hizmetleri**5.6.1 2023 Yılı WEB Ziyaretçi Sayıları ve 2023 Yılı Destek Talepleri**

2023 Web Ziyaretçi Sayıları				
Türkçe	İngilizce	Arapça	Rusça	Toplam
37,669	-	-	-	37,669
2023 Diğer Web Hizmetleri				
Toplumsal Hizmetlere Ait Web Sitesi Ziyaretçi Sayısı			23,223	
Mezun Sistemine Kayıtlı Mezun Sayısı			-	
UYGAR' ların Web Ziyaretçi Sayısı			-	

5.7 Spor Hizmetleri**5.8 Öğrenci Kulüpleri Faaliyetleri****5.9 Eğitim Öğretim ve Diğer İdari Faaliyetler**

5.10 Talep, Şikayet ve İhbarlar

	CİMER/DENETLEME KURULU/REKTÖRLÜK/BÖLÜM			Açıklama
	Öğrenci	Personel	Diğer	
Şikayet	8	-	-	Cevaplandırıldı ve işlem tamamlandı
Talep/Öneri/Bilgi	-	-	-	
İhbar	-	-	-	
TOPLAM	8	-	-	

6- İç Kontrol ve Kalite Güvence Sistemi

6.1 Yönetim ve İç Kontrol Sistemi

MYO İç Kontrol çalışmaları kapsamında oluşturulan komisyonlar gerektiği zamanlarda toplantılar yapmakta ve çalışmalarına devam etmektedir. Meslek Yüksekokulu idareimizce de, İç Kontrol stratejik plan, iç kontrol ve uyum eylem planı yıllık değerlendirme raporları hazırlanmaktadır. İç kontrol standartları ile ilgili Meslek Yüksekokulumuzun geldiği noktayı görmek üzere "İç Kontrol Sistemi Değerlendirme Formu" kullanılmaktadır. Sonuçları üst amire raporlanmaktadır. Ayrıca, iç denetim detaylı olarak analiz edilerek, yapılan hatalar değerlendirilmektedir.

6.1.1 Düzenlenen Eğitimler

6.1.2 Hazırlanan İç Kontrol Dokümanları

6.1.3. İç Kontrol Standartlarına Yönelik Yapılan Çalışmalar

BİLEŞENLER	STANDARTLAR	GERÇEKLEŞTİRİLEN EYLEMLER
KONTROL ORTAMI	Standart 1: Etik Değerler ve Dürüstlük	<ul style="list-style-type: none"> Yıl içerisinde yeni atanarak göreve başlayan 1 (bir) adet idari personele "Etik Sözleşme" imzalatılarak özlük dosyalarına konuldu. Etik İlkeler güncellenerek WEB sayfasına konuldu.
	Standart 2: Misyon, Organizasyon Yapısı ve Görevler	<ul style="list-style-type: none"> Ünvan bazlı (Müdür Yardımcısı, MYO Sekreteri, Bölüm Başkanı, Öğretim Görevlisi, Yazı İşleri Sorumlusu vb.) "görev tanımı" tebliğ edildi. Organizasyon yapısı, güncellenerek duyuruldu.
	Standart 3: Personelin Yeterliliği ve Performansı	<ul style="list-style-type: none"> Personelin yeterliliği ve performansını arttırmak amacıyla Genel Sekreterlik tarafından düzenlenen Memur Akademisi eğitim programlarına personelin katılımı sağlandı. 2020 yılı içerisinde Birimimizde görevli 2 (iki) personel Görevde Yükselme ve Ünvan Değişikliği sınavına başvurmuştur.

	Standart 4: Yetki Devri (Yetki Devretme, İmza Yetkisi)	<ul style="list-style-type: none"> • Yetki Devri: • İmza Yetkisi: MYO Müdür Yardımcısı Öğr. Gör. Dr. Cahit SOYSAL'a resmi ve özel kurumlara yazılan öğrenci staj yazılarının imzalanması, öğrenci değişim programları ile ilgili evrakların imzalanması, öğrenci kulüpleri ile ilgili özel ve resmi kurumlara gönderilecek yazıların imzalanması, eğitim ve araştırma amaçlı kurulan komisyonlarla ilgili resmi yazıların imzalanması ve MYO panolarına asılacak akademik içerikli afiş, duyuru, flama, pankartların incelenerek imzalanması yetkisi verildi. • İmza Yetkisi: MYO Sekreteri Ergün Nail ALPASLAN'a İlgili Makama yazılan yazıların imzalanması, maaş ve özlük hakları ile ilgili yazıların imzalanması, Meslek Yüksekokulda çalıştığını gösteren yazıların imzalanması, satın alma ile ilgili teklif mektuplarının imzalanması, öğrenci belgelerinin imzalanması, mezun öğrenci transkriptlerinin imzalanması, MYO öğrencilerinin kimlik, sınav programı, transkript, ders içerikleri, ders planları, diploma, çıkış belgesi vb. fotokopilerinin aslı gibidir yapıp imzalanıp mühürlenmesi, MYO panolarına asılacak idari içerikli afiş, duyuru, flama, pankartların incelenerek imzalanması yetkisi verildi.
RİSK DEĞERLENDİRME	Standart 5: Planlama ve Programlama	<ul style="list-style-type: none"> • 2019-2023 dönemi stratejik plan için, veri girişi düzenli olarak yapılmıştır,
	Standart 6: Risklerin Belirlenmesi ve Değerlendirilmesi	<ul style="list-style-type: none"> • Birimimiz risk tespiti ve değerlendirme çalışmaları yapılmış/yapılmaktadır. Risk kayıt formu oluşturulmuş ve riskler raporlanmıştır.
KONTROL FAALİYETLERİ	Standart 7: Kontrol Stratejileri ve Yöntemleri	<ul style="list-style-type: none"> • Bütçe hazırlandı. Süreç ve risk değerlendirme çalışmalarını desteklemek amacıyla yeni iş akışı hazırlanarak web sayfasına konuldu.
	Standart 8: Prosedürlerin Belirlenmesi	<ul style="list-style-type: none"> • Genel Sekterlik Koordinatörlüğünde prosedürler hazırlanarak yayımlandı.
	Standart 9: Görevler Ayrılığı	<ul style="list-style-type: none"> • 2023 yılında mali karar ve işlemlerin onaylanması, uygulanması, kaydedilmesi ve kontrol edilmesi görevleri mevcut personel arasında paylaştırılarak, yeni Piyasa Fiyat Araştırma Komisyonu, Demirbaş ve Sarf Malzemesi Muayene ve Kabul Komisyonu ile Taşınır Sayım Kurulu oluşturuldu.
KONTROL FAALİYETLERİ	Standart 10: Hiyerarşik Kontroller	<ul style="list-style-type: none"> • Yıl içerisinde yapılan toplam 8 (sekiz) adet yazılı talep, öneri, şikayet ve ihbar incelendi ve 8 tanesi sonuçlandırıldı.
	Standart 11: Faaliyetlerin Sürekliliği	<ul style="list-style-type: none"> • Vekil Personel Listesi güncellendi, personele duyuruldu.
	Standart 12: Bilgi Sistemleri Kontrolleri	<ul style="list-style-type: none"> • Veri kaybına karşı bilgileri yedekleme ve lisanslı virüs programı (ESET ENDPOINT SECURITY) kullanma gibi koruyucu tedbirler alındı. • Bilgi sistemlerini kullanacak, veri girişi yapacak uygun personele görevleri resmi yazı ile bildirildi. • Görevden ayrılan, veya görev yeri değişen personelin yetkileri kaldırıldı, yeni göreve başlayanlara yetki verildi. • Yeni uygulamaya giren bilgi sistemleri için de uygun personele yetki verildi.
BİLGİ VE İLETİŞİM	Standart 13: Bilgi ve İletişim	<ul style="list-style-type: none"> • Üniversitemiz tarafından ve diğer kamu kurumları tarafından geliştirilen lisanslı yazılımların yetki verilen kişiler tarafından kullanılması sağlandı.
	Standart 14: Raporlama	<ul style="list-style-type: none"> • Stratejik plan, faaliyet raporu web sayfasından yayımlanarak, kamuoyu ile paylaşıldı.
	Standart 15: Kayıt ve Dosyalama Sistemi	<ul style="list-style-type: none"> • ELEKTRONİK BELGE YÖNETİM SİSTEMİ (EBYS) ile 2023 yılı içerisinde Meslek Yüksekokulunda 670 (altıyüzyetmiş) adet kurum içi yazışma yapıldı.
	Standart 16: Hata, Usulsüzlük ve Yolsuzlukların Bildirilmesi	<ul style="list-style-type: none"> • Mali konularla ilgili olarak 52 (elli iki) işlem gerçekleştirildi.

İZLEME	Standart 17: İç Kontrolün Değerlendirilmesi	<ul style="list-style-type: none"> Personelin memnuniyeti ve iç kontrolün işleyişi ile ilgili KTÜ web sitesi üzerinden anket uygulandı. Uyum eylem planı kapsamında yürütülen faaliyetler bu raporla paylaşıldı.
	Standart 18: İç Denetim	<ul style="list-style-type: none"> İÇ DENETİM: 2023 yılı içerisinde MYO'da herhangi bir denetim veya izleme faaliyeti yapılmadı. DIŞ DENETİM: 2023 yılında gerçekleştirilen 52 (elli iki) mali işlemle ilgili Sayıştay Denetçileri tarafından herhangi bir sorgu alınmadı.

6.1.4 Ön Mali Kontrol

Birimimizce 2023 yılı içerisinde gerçekleştirilen mali işlemlerin tür ve sayılarına ait bilgiler aşağıdaki tabloda gösterilmiştir.

İŞLEM	SAYI	İŞLEM	SAYI	İŞLEM	SAYI
Maaş	14	Mesai	-	Telefon	12
Ek Ders	10	Satın Alma	8	Jüri Ödemesi	-
Yolluk	-	Hakediş Dosyası	-	Döner Sermaye Ödemesi	-

6.2 Kalite Güvence Sistemi

KTÜ Kalite Güvence Sistemi Yönergesi kapsamında Pandemi nedeniyle 2023 yılı içerisinde kalite süreçlerinin iyileştirilmesi kapsamında çalışma gerçekleştirilememiştir.

Gelişmeye Açık Yönler	Değerlendirme
Mezunlarla İletişim Kurulması kapsamında yapılan faaliyet varsa özet.	-
Birim Kalite Komisyonu'nun 2022 yılı içerisindeki toplantılarında alınan kararlar kapsamında yapılan iyileştirmeler kısaca belirtilecektir.	-
2022 yılı içerisinde yapılan Birim Danışma Kurulu toplantısında alınan kararlar kapsamında yapılan iyileştirmeler varsa özet.	-
Öğrenci Kalite Komisyonu için Biriminizi temsilen öğrenci seçildi mi?	-
Biriminiz "Bize Yazın" modülüne gelen geri bildirimlere ve cevaplara ait sayı.	-
2023 yılı içerisinde Biriminiz tarafından (akademik, idari, öğrenci, paydaş vb.) anket yapıldı mı? Anket sonuçlarına istinaden faaliyetleriniz özet.	-

II- STRATEJİK PLAN AMAÇ ve HEDEFLER

A- KTÜ 2019-2023 Stratejik Planı Amaç ve Hedefler

AMAÇ VE HEDEFLER	Amaç 1- Eğitim-öğretimde kaliteyi geliştirerek değişime ve gelişime açık öğrenciler yetiştirmek ve mezun etmek.	
	Hedef 1. 1	Eğitim programlarının niteliği geliştirilecektir.
	Hedef 1. 2	Eğitim-öğretim altyapısı iyileştirilecektir.
	Hedef 1. 3	Öğretim elemanı niteliği artırılabacaktır.
	Hedef 1. 4	Öğrenci niteliği artırılabacaktır.
	Amaç 2- Yenilikçi üretim için araştırma kapasitesini geliştirmek.	
	Hedef 2. 1	Girişimcilik ve yenilikçilik kültürü ile sanayi iş birliği geliştirilecektir.
	Hedef 2. 2	Araştırmacı insan kaynağı geliştirilecektir.
	Hedef 2. 3	Araştırma altyapısı geliştirilecektir.
	Hedef 2. 4	Uygulama ve Araştırma Merkezleri daha etkin hâle getirilecektir.
	Amaç 3- Kurumsal kapasiteyi artırmak ve kurumsal kültürü yaygınlaştırmak.	
	Hedef 3. 1	Kurumsal memnuniyet ve aidiyet duygusu geliştirilecektir.
	Hedef 3. 2	Mezunlarla iletişim ve iş birliği güçlendirilecektir.
	Hedef 3. 3	Kalite kültürü yaygınlaştılabacaktır.
	Amaç 4- Toplumsal sorunlara duyarlı ve çözüm odaklı üniversite olmak.	
	Hedef 4. 1	Toplumsal sorunlara yönelik faaliyetler artırılabacaktır.
	Hedef 4. 2	Bilginin topluma yayılması artırılabacaktır.
	Hedef 4. 3	Sağlık alanında tanı, tedavi ve bakım süreçlerinde hizmet kalitesi artırılabacaktır.
	Amaç 5- Uluslararasılaşmak	
	Hedef 5. 1	Değişim programları etkin hale getirilecektir.
Hedef 5. 2	Uluslararası iş birliği süreçleri geliştirilecektir.	
Hedef 5. 3	Yabancı dilde eğitim veren programların sayısı artırılabacaktır.	
Hedef 5. 4	Uluslararası görünürlülük daha da artırılabacaktır.	

B- 2019-2023 Stratejik Plan 2022 Yılı İzleme ve Değerlendirmesi

Üniversitemizin 2019-2023 Stratejik Planının ikinci uygulama yılı tamamlanmıştır. Plan içerisinde birimimizin sorumlu olduğu hedefler (göstergelerle izlenen) ile ilgili faaliyetlere ilişkin bilgiler aşağıdaki tabloda verilmiştir.

Amaç1-Eğitim-öğretimde kaliteyi geliştirerek değişime ve gelişime açıköğrencileryetiştirmek ve mezun etmek.		
Eğitim programlarının niteliği geliştirilecektir.	2022	2023
Eğitim-öğretim altyapısı iyileştirilecektir.		
Öğrenci serbest çalışma alanı (m ²)	291,50	291,50
Öğretim elemanı niteliği artırılabacaktır.		
Eğiticilerin eğitimine katılan öğretim üyesi sayısı	1	-
Öğrenci niteliği artırılabacaktır.		
Öğrencilerin kişisel ve mesleki gelişimlerine yönelik düzenlenen etkinlik sayısı	5	-
Ulusal ve Uluslararası yarışmalara katılan öğrenci sayısı	3	-
Amaç 2- Yenilikçi üretim için araştırma kapasitesini geliştirmek.		
Girişimcilik ve yenilikçilik kültürü ile sanayi işbirliği geliştirilecektir.		
Araştırmacı insan kaynağı geliştirilecektir.		
Araştırma altyapısı geliştirilecektir.		
Kurum dışı destek, bağış vb. katkı alan altyapı (UYGAR, laboratuvar vb.) sayısı	-	-
Uygulama ve Araştırma Merkezleri (UYGAR) daha etkin hâle getirilecektir.		
Kurumsal kapasiteyi artırmak ve kurumsal kültürü yaygınlaştırmak.		
Kurumsal memnuniyet ve aidiyet duygusu geliştirilecektir.		
Personeli bir araya getiren sosyal etkinlik sayısı	2	-
Mezunlarla iletişim ve işbirliği güçlendirilecektir.		
Mezunlarla yapılan toplantı sayısı	1	-
Toplumsal sorunlara duyarlı ve çözüm odaklı üniversite olmak.		
Toplumsal sorunlara yönelik faaliyetler artırılabacaktır.		
Belirli gün ve haftalara yönelik yapılan etkinlik sayısı	2	-
Bilginin topluma yayılması artırılabacaktır.		
Sağlık alanında tanı, tedavi ve bakım süreçlerinde hizmet kalitesi artırılabacaktır.		
Uluslararasılaşmak		
Değişim programları etkin hale getirilecektir.		
Uluslararası işbirliği süreçleri geliştirilecektir.		
Yabancı dilde eğitim veren programların sayısı artırılabacaktır.		
Yabancı dilde ders verme yetkinliği olan akademisyen sayısı	2	2
Uluslararası görünürlük daha da artırılabacaktır.		
Tanıtım amaçlı katılım sağlanan uluslararası fuar vb. etkinlik sayısı	1	-

III- FAALİYETLERE İLİŞKİN BİLGİ VE DEĞERLENDİRMELER

A- Mali Bilgiler

1-Bütçe Uygulama Sonuçları

1.1 Bütçe Giderleri

EKONOMİK DÜZEYDE 2023 ÖDENEK KULLANIM DURUMU				
	BAŞLANGIÇ ÖDENEĞİ	TOPLAM ÖDENEK	TOPLAM HARCAMA	GERÇEK. ORANI %
BÜTÇE GİDERLERİ TOPLAMI	8.336.400,00	13.304.963,00	12.013.288,34	90
PERSONEL GİDERLERİ	6.632.500,00	11.039.450,00	9.957.098,80	90
SGK DEVLET PRİMİ GİDERLERİ	966.000,00	1.390.263,00	1.234.947,54	96
MAL VE HİZMET ALIM GİDERLERİ	738.000,00	875,250,00	821.461,00	95
CARİ TRANSFERLER	-	-	-	-
SERMAYE GİDERLERİ	-	-	-	-

1.2 Bütçe Giderlerine İlişkin Açıklamalar

Mali tablolar için başlangıç ödenekler ve harcamalar I. Öğretim ve II. Öğretim baz alınarak hazırlanmıştır. Birimimize 2023 yılında tahsis edilen **13.304.963 TL 12.013.288,34 TL olarak** harcanmıştır. Mal ve Hizmet Alımı Giderlerinde tahsis edilen **875,250,00 TL , tasarruf tedbirleri kapsamında 821.461,00 TL olarak** harcanmıştır

Kurumumuzun amaçlarına, belirlenmiş politikalara ve mevzuata uygun olarak faaliyetlerin etkili, ekonomik ve verimli bir şekilde yürütülmesini, varlık ve kaynakların korunmasını, muhasebe kayıtlarının doğru ve tam olarak tutulmasını, malî bilgi ve yönetim bilgisinin zamanında ve güvenilir olarak üretilmesini sağlamak üzere oluşturulan organizasyon, yöntem, süreç ile iç denetimi kapsayan malî ve diğer kontroller yapılmıştır.

a)Personel Giderleri :

Personel giderleri için başlangıçta ayrılan **6.632.500 TL** miktarlık ödeneye **5.539.050,00 TL** eklenerek toplam **11.039.450,00 Türk liralık** bir ödenek tahsis edilmiştir. Bu ödenegin, **9.957.098,80 TL'si** MYO personelinin maaş, ek ders, jüri ücretleri, sosyal haklar vb. giderler için yapılan ödemelerde kullanılmıştır.

b)Sosyal Güvenlik Kurumlarına Devlet Primi Giderleri :

Birimimizin işveren sıfatıyla, çalışanları için ödenecek sigorta ve sağlık primi ödemeleri ile ilgili ekonomik gider kodunda **966.000,00 TL** bütçe başlangıç ödenegi öngörülmüş, yıl içinde Sosyal Güvenlik Kurumlarına Devlet Primi giderleri ekonomik kodundan yapılan ekleme/düşme işlemleri sonucunda oluşan **1.390.263,00 TL** toplam ödenekten **1.234.947,54 TL** harcama yapılmıştır.

c) Mal ve Hizmet Alımı Giderleri:

Birimimizin cari nitelikli giderlerinden olan büro ve kırtasiye malzemesi, su ve temizlik malzemeleri, yakıt, elektrik alımları, laboratuvar malzemeleri, büro ve işyeri demirbaş onarımları, rutin bakım onarım giderleri, telefon ve haberleşme giderleri, personelimize mevzuatları çerçevesinde ödenen yurtiçi ve yurtdışı geçici ve sürekli görev yolluğu giderleri ile ilgili ekonomik kodunda **738.000,00 TL** bütçe başlangıç ödeneği öngörülmüştür.

d) Cari Transferler:**e) Sermaye Giderleri****2- Mali Denetim Sonuçları****2.1 İç Denetim**

İç Denetim Birimince hazırlanıp Rektörlük Makamınca onaylanan 2021-2023 İç Denetim Planı ve 2023 yılı iç denetim programı kapsamında Meslek Yüksekokulumuza denetim, danışmanlık ve izleme yapılmamıştır.

2.2 Dış Denetim

Sayıştay Başkanlığı tarafından Üniversitemizde gerçekleştirilen denetimleri sonucunda hazırlanan sorgu/İlamlarda birimimiz adına herhangi bir savunma-cevap işlemi yapılmamıştır.

B- Performans Bilgileri**1- Bilimsel Faaliyet, Bilimsel Yayın ve Fikri Sinai Mülkiyet Hakları Bilgileri****1.1 Faaliyet Bilgileri**

	Biriminiz Tarafından Düzenlenen				Diğer Üniversiteler ve Diğer Kuruluşlar Tarafından Düzenlenen			
	Ulusal		Uluslararası		Ulusal		Uluslararası	
	Faaliyet/Etkinliğin Adı	Etkinliğe Katılan Yabancı Akademisyen/Araştırmacı Sayısı	Faaliyet/Etkinliğin Adı	Etkinliğe Katılan Yabancı Akademisyen/Araştırmacı Sayısı	Faaliyet/Etkinliğin Adı	Katılan Öğretim Elemanı Sayısı	Faaliyet/Etkinliğin Adı	Katılan Öğretim Elemanı Sayısı
Kongre								
Sempozyum								2
Konferans								
Panel								
Eğitim Semineri								
Açık Oturum								
Söyleşi								
Tiyatro								
Konser								
Sergi								
TOPLAM								2

1.2 Bilimsel Yayınlar ve Fikri Sinai Mülkiyet Haklarına İlişkin Bilgiler

	2021	2022	2023
SCI, SSCI, AHCI indexlerinde yer alan KTU adresli yayınların	2	2	2
Öğretim Elemanı Başına Yayın Sayısı	0,065	0,065	0,067

Bilimsel yayınlar ve fikri sinai mülkiyet haklarına ilişkin bilgiler, 4 Ocak 2021 tarihi itibarıyla “Karadeniz Technical University” adres taramasıyla Web of Science altında yer alan indexlerde gerçekleştirilmiştir. Tabloda yer alan sayılar Birimimizin öğretim elemanlarının yazar olarak bulunduğu (Ortak yazar) yayın sayılarından oluşmaktadır.

BELGE TÜRÜ	2023 Yılı İçerisinde Tescillenen Sayı (Başvuru tarihi önceki yıllarda olup tescili 2022 yılında olanlar da dahil)		BAŞVURU TÜRÜ	Sadece 2023 Yılında Yapılan Başvurular	
	ULUSAL	-		ULUSAL	-
PATENT BELGE SAYISI	ULUSAL	-	PATENT BAŞVURUSU	ULUSAL	-
	ULUSLARARASI	-		ULUSLARARASI	-
FAYDALI MODEL	ULUSAL	-	FAYDALI MODEL BAŞVURUSU	ULUSAL	-
	ULUSLARARASI	-		ULUSLARARASI	-
TASARIM	ULUSAL	-	TASARIM BAŞVURUSU	ULUSAL	-
	ULUSLARARASI	-		ULUSLARARASI	-

1.3 Ödüller

Bu gösterge Stratejik plan sisteminde A6.01.05 kodu ile bulunmaktadır.		Ödül Adı ve Derecesi	Ödülü Veren Kurum/Kuruluş
AKADEMİK PERSONELİN ALDIĞI ÖDÜL SAYISI (Öğretim elemanının, kadrosunun bulunduğu kurum tarafından verilenler hariç.)	ULUSAL	-	-
	ULUSLARARASI	-	-
Bu gösterge Stratejik plan sisteminde A1.04.1 kodu ile bulunmaktadır		Ödül Adı ve Derecesi	Ödülü Veren Kurum/Kuruluş
KURUM DIŞI ÖDÜLENDİRİLEN ÖĞRENCİ SAYISI	ULUSAL	-	-
	ULUSLARARASI	-	-

IV- KURUMSAL KABİLİYET ve KAPASİTENİN DEĞERLENDİRİLMESİ

A. Üstünlükler

- ❖ Araştırma altyapı eksikliklerinin tamamlanması konusunda isteklilik ve kararlılığın bulunması,
- ❖ Akademik kariyerde yönlendirici ve motive edici yönetim anlayışı,
- ❖ Yönetimin şeffaflığı ve katılımcılığı desteklemesi, kalite yönetimi konusunda kararlı olması,
- ❖ Ders içeriklerinin, yeniliklerin takip edilerek sürekli güncellenmesi,
- ❖ T.C. Ulaştırma, Denizcilik ve Haberleşme Bakanlığı tarafından, Meslek Yüksek Okulu Müdürlüğümüze verilen Saç Kalınlık Ölçüm Yetki Belgesi (Doğu Karadeniz Bölgesinde bu alanda yetki belgesi alan ilk kurum olma özelliğini taşımaktayız),
- ❖ Gemi tasarım, projelendirme ve danışmanlık hizmetleri vermemiz,
- ❖ Kaynak Yöntem Şartnamesi hazırlama, danışmanlık, onaylama hizmeti ve tahribatsız muayene hizmeti vermemiz,
- ❖ Döner sermaye kapsamında faaliyet yapılması, hizmet üretilmesi,
- ❖ İdari kadronun özverili çalışması,
- ❖ Öğrenci merkezli eğitim,
- ❖ Meslek Yüksekokulumuzun kurucuları Kanca El Aletleri Dövme Çelik A.Ş.'nin burs, staj ve makine-techizat desteğinin devam etmesi,
- ❖ Tüm akademik ve idari personelimiz ile öğrencilerimize sınırsız internet erişimi,
- ❖ Tüm personel ve öğrencilerimize düzenli olarak sağlanabilen yemek hizmeti,

B. Zayıflıklar

- ❖ Merkez kampüse olan uzaklığımız,
- ❖ Öğrenciler ve personel için sosyal ve sportif alanların yeterli olmaması,
- ❖ Mezunlarla iletişimin yeterli düzeyde olmaması,
- ❖ Öğretim elemanı lojman sayısının yeterli olmaması,
- ❖ Bazı Laboratuvarlarımızdakimakine teçhizat ve alet edavat eksiklikleri,

C. Fırsatlar

- ❖ Genç, dinamik, lisansüstü ve doktora çalışmalarına (akademik kariyere) önem veren akademik kadro,
- ❖ Fiziksel altyapı,
- ❖ Bölgenin staj olanakları,
- ❖ Devamlı düzenlenen akademik, teknik, sosyal ve kültürel etkinlikler,
- ❖ Laboratuvarlarımız, laboratuvar imkânlarımız,
- ❖ MYO Kütüphanemiz,
- ❖ MYO binamızdaki sosyal imkanlar (Kantin-kafeterya, konferans salonu, yemekhane),

D. Tehditler

- ❖ Okulumumuz öğrencileri için yeterli barınma imkanının olmaması;
- ❖ Meslek Yüksekokulu sayılarının hızla artması

V- ÖNERİ VE TEDBİRLER

Meslek Yüksekokulumuzda, Maliye Bakanlığı Bütçe ve Mali Kontrol Genel Müdürlüğü Kamu İç Kontrol Rehberi, Kamu İç Kontrol Standartları Tebliği, Mali Yönetim ve Kontrol Merkezi Uyumlaştırma, KTÜ İç Kontrol Standartlarına Uyum Eylem Planı ve KTÜ Genel Sekreterlik Strateji Geliştirme Daire Başkanlığı İç Kontrol Revize Eylem Planı ve ilgili mevzuat çerçevesinde; KTÜ İç Denetim Birimi Başkanlığının danışmanlık, öneri ve yönlendirmeleri ile birlikte İç Kontrol çalışmalarımız devam etmektedir. Ayrıca Kaynak programı için MYK ve TURKAK Kalite Yönetim Sistemi Belgesi almak için hazırlıklarımız ve çalışmalarımız sürmektedir. Teknik geziler, Kanca Proje Etkinlikleri, sertifikalı eğitimler, konferanslar, seminerler, Teknik okulların ziyaretleri gibi akademik-sosyal ve kültürel etkinlikler, genç ve dinamik akademik kadromuz ve az sayıdaki idari personelimizin özverili gayretleri ile gerçekleştirilmektedir. Teknik eleman olmadan hiçbir teknolojik gelişme olamaz. Meslek Yüksekokulumuzda okuyan ve mezun olan öğrencilerimiz “Abdullah Kanca MYO Mezunu” etiketi ile devlet kurumlarında, özel sektörde, fabrikalarda, sanayide ve AR-GE çalışmalarında tekniker olarak görev almaktadır. Bilgiyi ve teknolojiyi insanlık için, insanlığın faydasına kullanan mezunlar yetiştirmenin gayreti içerisindeyiz. Meslek Yüksekokulumuzda eğitimimiz özel sektör hizmet mantığı ile devam etmektedir.

İÇ KONTROL GÜVENCE BEYANI

Harcama yetkilisi olarak yetkim dâhilinde; Bu raporda yer alan bilgilerin güvenilir, tam ve doğru olduğunu beyan ederim.

Bu raporda açıklanan faaliyetler için idare bütçesinden harcama birimimize tahsis edilmiş kaynakların etkili, ekonomik ve verimli bir şekilde kullanıldığını, görev ve yetki alanım çerçevesinde iç kontrol sisteminin idari ve mali kararlar ile bunlara ilişkin işlemlerin yasallık ve düzenliliği hususunda yeterli güvenceyi sağladığını ve harcama birimizde süreç kontrolünün etkin olarak uygulandığını bildiririm.

Bu güvence, harcama yetkilisi olarak sahip olduğum bilgi ve değerlendirmeler, iç kontroller, iç denetçi raporları ile Sayıştay raporları gibi bilgim dâhilindeki hususlara dayanmaktadır.

Burada raporlanmayan, idarenin menfaatlerine zarar veren herhangi bir husus hakkında bilgim olmadığını beyan ederim. (Sürmene/TRABZON - (15/01/2024)

İmza
Doç. Dr. Mehmet SOYTÜRK
Meslek Yüksekokul Müdürü